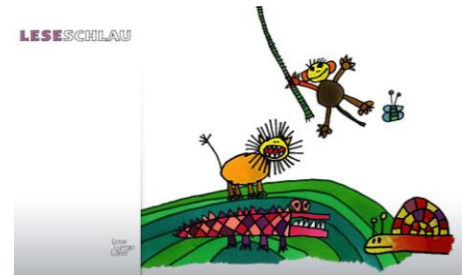


# Leseschlau



## 1. Allgemein

Die Software «Leseschlau» gehört zum gleichnamigen Erstleselehrgang dem Lehrmittelverlags Solothurn, welcher auf der Arbeit mit Lauttafeln basiert. Die Software enthält viel Übungsmaterial zum Leselehrgang. Es gibt Übungen zu den Lauttafeln, den Laut-/ Buchstabentafeln, den Buchstaben und Spiele zu weiteren Buchstaben und Doppellauten.

### 1.1. Navigation/ Struktur

Nach dem Start des Programms kann eine der vier Kategorien angeklickt werden. Anschliessend können die einzelnen Übungen gewählt werden. Jede Übung wird von einem bunten Tier begleitet, welches sich bewegt, wenn ein Fehler gemacht wird. Ist die Übung beendet, erscheint als Belohnung eine kleine Animation.

### 1.2. Programmstart

Das Programm befindet sich in der KITS-Umgebung unter Start → Alle Programme → Lernen → 1.1 Unterstufe → Leseschlau.

Um das Programm für die Kinder einfacher zugänglich zu machen, empfehlen wir, eine Verknüpfung auf dem Desktop zu erstellen:

Start → Alle Programme → Lernen → 1.1 Unterstufe → Leseschlau. Das Symbol mit der rechten Maustaste auf den Desktop ziehen. Im Kontextmenü auf «Verknüpfungen hier erstellen» klicken. Nun können die Kinder mit Doppelklick das Programm über den Desktop öffnen.

## 2. Übersicht und Gliederung des Inhalts

Bei der Arbeit mit diesem Lehrmittel wird zu Beginn mit Lauttafeln gearbeitet. Die Buchstaben werden erst später eingeführt. Die Übungen auf der Software können schon von Anfang parallel zum Unterricht in der Klasse gelöst werden, da sie auf das Lehrmittel abgestimmt sind.

LESESCHLAU



Allgemeine Informationen

Wörter lesen
Wörter legen 1
Wörter legen 2
Anlaute heraushören
Wörter zu Anlauten suchen
Ähnliche Anlaute heraushören
Endlaute heraushören
Fehlende Laute einsetzen
Ähnliche Wörter lesen

### 2.1. Übungen mit Lauttafeln:

Wörter lesen, Wörter legen 1, Wörter legen 2, Anlaute heraushören, Wörter zu Anlauten suchen, Ähnliche Anlaute heraushören, Endlaute heraushören, Fehlende Laute einsetzen, Ähnliche Wörter lesen.

### 2.2. Übungen mit Laut-/Buchstabentafeln:

Es sind die gleichen Übungen wie bei 2.1 Lauttafeln.

### 2.3. Übungen mit Buchstaben:

Lauttafeln – Buchstaben zuordnen, Wörter legen 1, Wörter legen 2, Wörter mit der Tastatur schreiben, Wörter lesen, Wörter hören und legen, Hören/ mit der Tastatur schreiben, Grossbuchstaben einsetzen, Gross-/ Kleinbuchstaben zuordnen, Gross-/ Kleinbuchstaben einsetzen.

### 2.4. Sprachspiele zu weiteren Buchstaben und Doppellauten:

Vier verschiedene Spielarten sind möglich: Zuordnen (Bild/ Wort), Domino (Bild/ Wort), Memory (Bild/ Wort), Puzzle.

Folgende Buchstaben und Doppellaute können mit den vier Spielen geübt werden:

ch, z, eu, st, sp, pf, a/ä, o/ö, u/ü, ng/g, c, j, qu, v, x, y, au/äu, ck/tz.

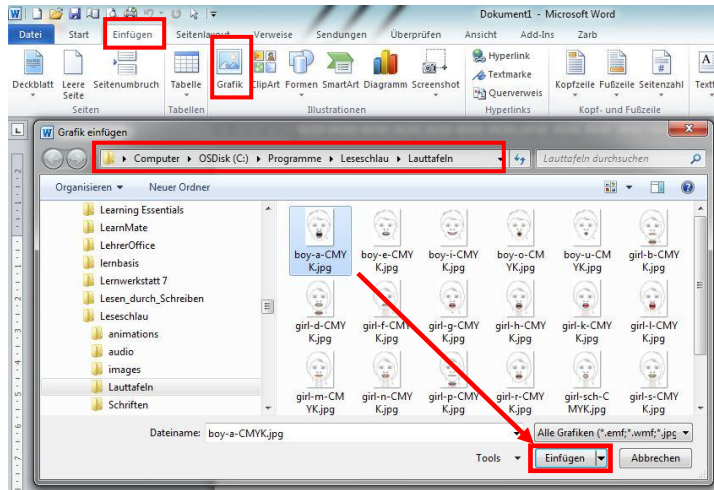
## 3. Lauttafeln

### 3.1. Gebrauch der Lauttafeln

Die 21 Lauttafeln des Leselehrganges «Leseschlau» sind im Ordner «Lauttafeln» auf allen KITS-Computern gespeichert. Für die Herstellung von Arbeitsblättern können die Lauttafeln in die gängigen Textverarbeitungsprogramme importiert werden.

### 3.2. Lauttafeln als Grafik in Word einfügen:

1. Einfügen → Grafik
2. OS Disk (C:) auswählen
3. Programme → Leseschlau → Ordner «Lauttafeln» öffnen
4. Benötigte Lauttafel auswählen und auf die Taste «Einfügen» klicken

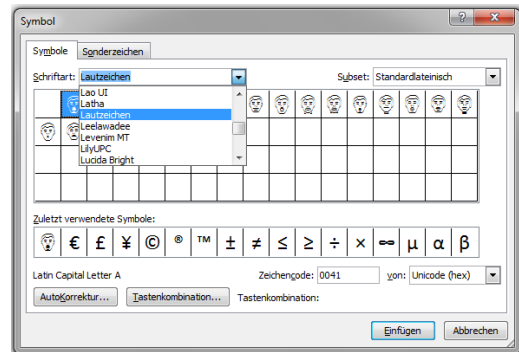
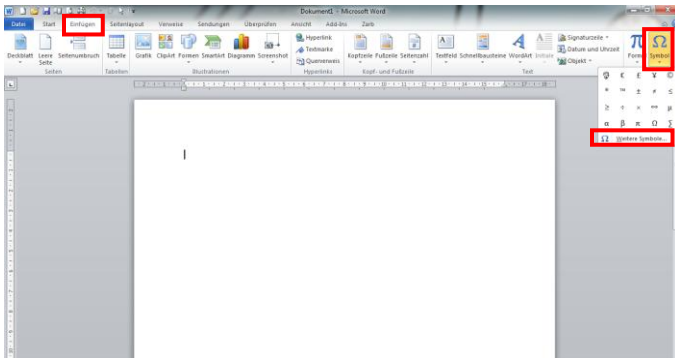


### 3.2. Lauttafeln als Sonderzeichen in Word einfügen:

Neben der Möglichkeit, die Lauttafeln in Form von Grafiken in elektronischer Form zu verwenden, können die Lauttafeln auch als Sonderzeichen in Word eingefügt werden und so wie eine Schriftart verwendet werden:

1. Einfügen → Symbol → Weitere Symbole

2. Unter den Schriftarten die «Lautzeichen» auswählen



3. Benötigtes Zeichen markieren und auf «Einfügen» klicken

4. Fenster schliessen

