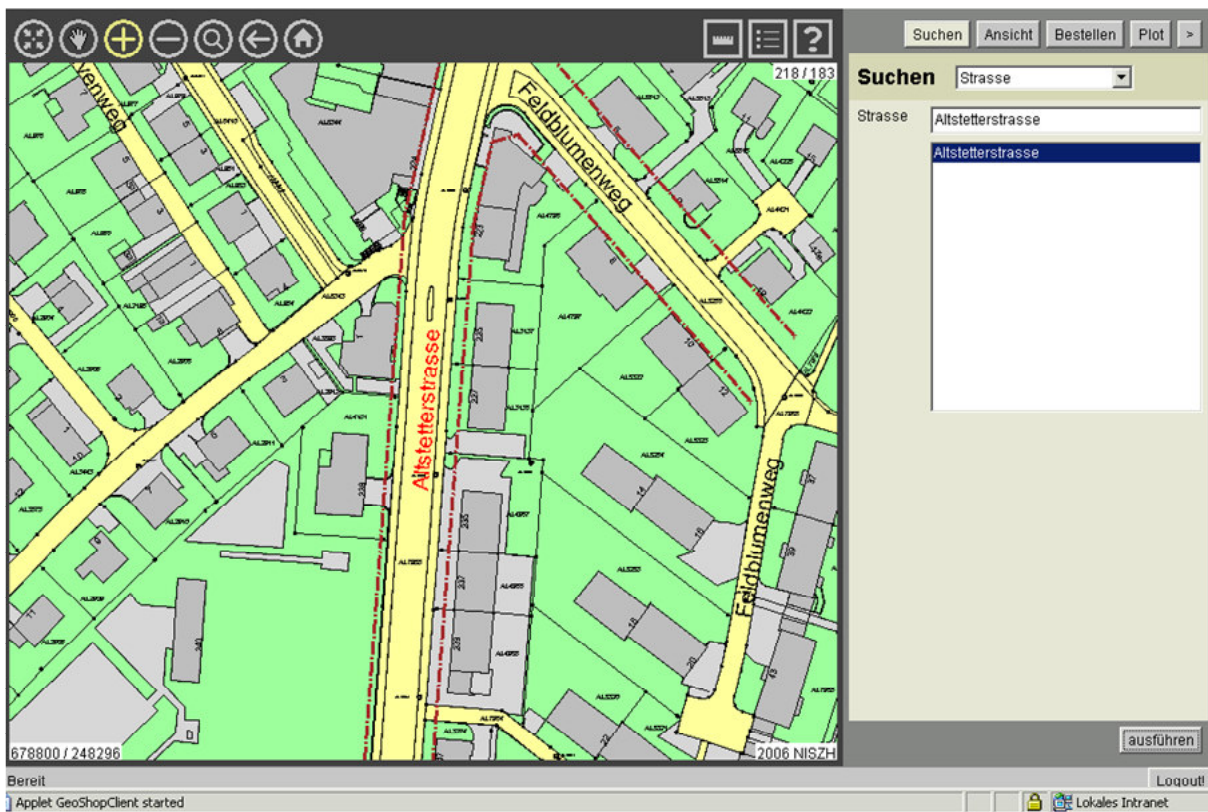


# GeoShop

## Daten der amtlichen Vermessung im Internet



# Benutzerhandbuch

## für den Public-Zugriff

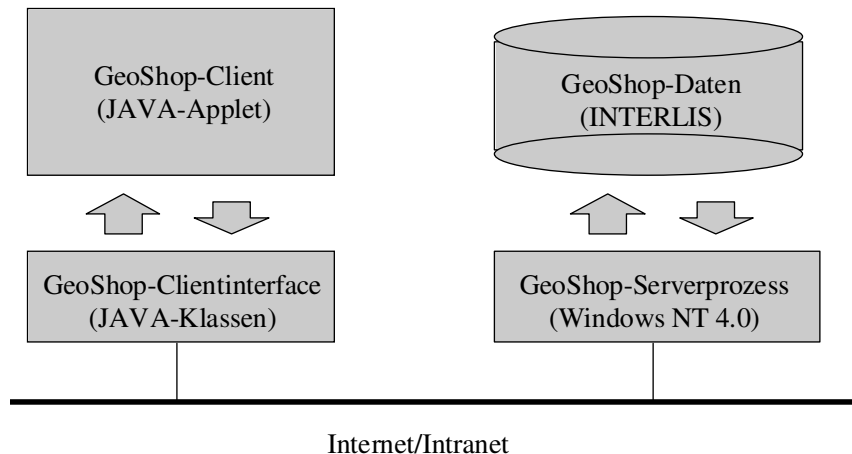
### Version 4.0

# Inhaltsverzeichnis

<b>1.</b>	<b>EINLEITUNG .....</b>	<b>3</b>
<b>2.</b>	<b>INSTALLATION .....</b>	<b>3</b>
<b>3.</b>	<b>BEDIENUNG .....</b>	<b>4</b>
3.1	LOGIN-MASKE ( <b>NACH REGISTRIERUNG GEMÄSS TECHNISCHER DOKUMENTATION</b> ) .....	4
3.2	DATEN-MASKE .....	6
3.3	DATEN-MASKE: SUCHEN .....	7
3.4	DATEN-MASKE: ANSICHT .....	8
3.5	DATEN-MASKE: BESTELLEN .....	9
3.6	DATEN-MASKE: PLOT (ALS GRATIS INFORMATIONSKOPIE) .....	12
3.7	DATEN-MASKE: MESSEN .....	14
3.8	DATEN-MASKE: LUPE UND ÜBERSICHT .....	15
<b>4.</b>	<b>ABRECHNUNG .....</b>	<b>16</b>

# 1. Einleitung

Das infoGrips Produkt **GeoShop** ist ein Internet-basierter Server für den Online-Verkauf von Geodaten. GeoShop ist in die Teile **GeoShop-Server** und **GeoShop-Client** aufgeteilt. Der GeoShop-Server verwaltet die Geodaten. Mit dem GeoShop-Client können Geodaten vom GeoShop-Server gesichtet und bestellt werden. Der GeoShop-Client kommuniziert mit dem GeoShop-Server über das **GeoShop-Clientinterface** (s.a. folgende Figur).



Diese Dokumentation beschreibt die Bedienung und Installation des GeoShop-Client.

Das Produkt ist durch die Firma InfoGrips entwickelt worden.

## 2. Installation

Der GeoShop-Client ist ein Java-Applet, das auf dem Webserver des GeoShop-Betreibers installiert wird. Das Applet wird vom Java-fähigen Browser des Benutzers automatisch vom Webserver heruntergeladen und ausgeführt. Es werden folgende Browser unterstützt:

- Netscape Navigator ab Version 4.0
- Microsoft Internet Explorer ab Version 4.0

## 3. Bedienung

Der GeoShop-Client ist ein Java-Applet, das vom GeoShop-Betreiber in beliebige HTML-Seiten eingebettet werden kann. Die Benutzerschnittstelle des Applets besteht aus zwei Hauptmasken:

- **Login-Maske.**

Mit der Login-Maske kann sich ein Benutzer an den GeoShop-Server anmelden.

- **Daten-Maske.**

Nach der Login-Maske erscheint die Daten-Maske. Die Daten-Maske ist in die zwei Hauptbereiche Datenview und Funktionen unterteilt. Der Bereich Datenview beinhaltet eine View auf die Geodaten und Zoom-Befehle zur Navigation in der Datenview. Im Bereich Funktionen werden Befehle für das Suchen, für die Ansicht in der Datenview und das Bestellen von Daten zur Verfügung gestellt.

Die einzelnen Masken und deren Bereiche sind im Folgenden beschrieben.

### 3.1 Login-Maske (nach Registrierung gemäss technischer Dokumentation)

Beachten Sie dazu die eigene Dokumentation zur Registrierung und den technischen Anforderungen an den Browser.

So gelangen Sie zur Login-Maske:

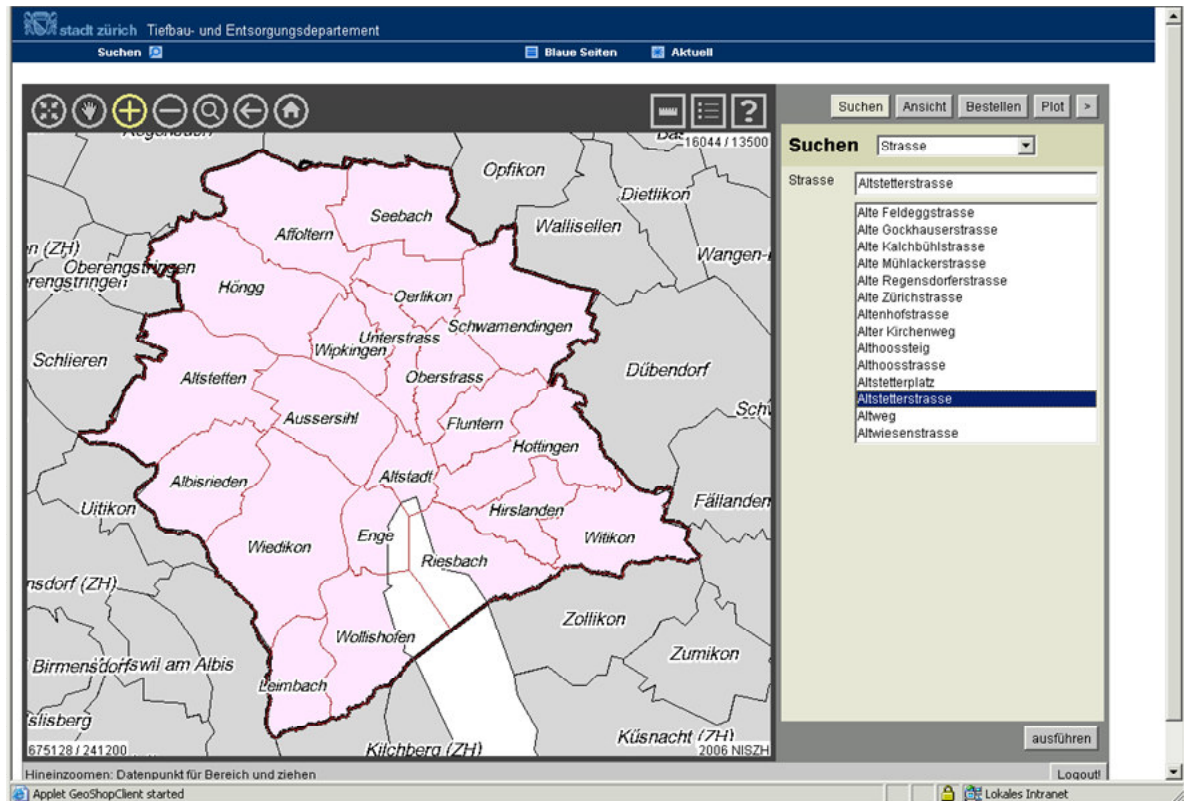
[www.geoz.ch](http://www.geoz.ch) → Online Dienst «**Geoshop**»

The screenshot shows the login interface for GeoShop. At the top, there is a navigation bar with the 'stadt zürich' logo and several menu items: 'Suchen', 'Global', 'Bereich', 'Blaue Seiten', and 'Aktuell'. The main content area is titled 'GeoShop' and contains a login form. The form has two input fields: 'Benutzer-ID' and 'Passwort', both with an asterisk indicating they are required. Below the fields, there is a note: '\* = Eingabe zwingend'. There are two buttons: 'Login' and 'Löschen'. To the right of the form, there is a 'Kurzbeschreibung' section with the following details: '6 bis 14-stellig' for the user ID and 'mindestens 6-stellig' for the password. At the bottom of the form, there is a 'Wichtig' notice: 'Diese Login-Daten werden entsprechend Ihrer Browserversion mit einer Verschlüsselung von 40 - 128 Bit übermittelt!'. The footer of the page includes '© Stadt Zürich', 'Privacy', 'Impressum', 'Hilfe', 'Sitemap', 'Geändert: 15.12.03', and 'Lokales Intranet'.

Mit dieser Login-Maske kann sich der Benutzer an den GeoShop-Server anmelden. Die einzelnen Eingabefelder haben folgende Bedeutung:

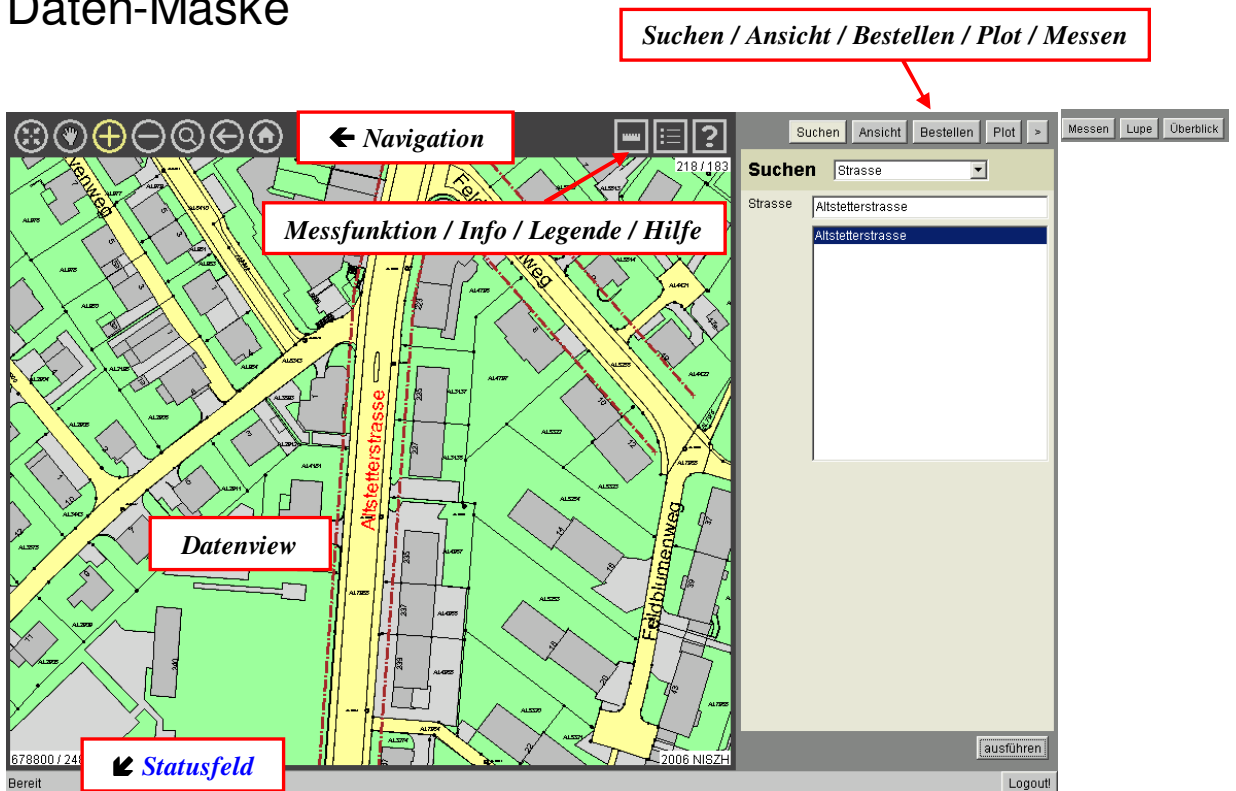
- **Benutzer-ID** Eingabe eines gültigen Benutzernamens
- **Passwort** Eingabe des gültigen Passwortes zum Benutzer

Durch das Aktivieren des Knopfes **Login** erfolgt die **persönliche** Anmeldung beim GeoShop-Server. Falls die Anmeldung erfolgreich ist, erscheint die folgende Übersichts-Daten-Maske. Bei fehlerhaften Benutzernamen / Passwort wird eine Fehlermeldung ausgegeben (ungültiger Benutzername/Passwort).



**Beachten Sie bitte auch die technische Dokumentation.**

## 3.2 Daten-Maske



Die Daten-Maske beinhaltet folgende Bereiche.

- Datenview**  
 In der Datenview werden die Geodaten des aktuellen Gebietes graphisch dargestellt. Unten links wird die Koordinate der unteren linken Ecke in Meter angezeigt. Oben rechts wird die Breite und Höhe des Ausschnittes in Meter angezeigt.
- Navigation**  
 Mit den Befehlen der Navigation kann das Gebiet der Geodaten für die Datenview bestimmt werden. Folgende Navigations-Befehle stehen zur Verfügung:

 **Zentrierungssview**

Das Gebiet wird mittels Datenpunkt neu zentriert (Verschiebung des Kartenfensters)

 **Panfunktio**n

Das Gebiet kann mittels Pan verschoben werden

 **Hineinzoomen** (ist immer aktiv gesetzt beim Start)

Über zwei Datenpunkte (linke Maustaste gedrückt halten und Ziehen) in der Datenview wird das Gebiet definiert werden.

 **Herauszoomen**

Über einen Datenpunkt in der Datenview wird das Zentrum des neuen Gebietes definiert. Über dieses Zentrum erfolgt eine Verkleinerung des Gebietes. (mehr Situation)

 **Lupe**

Mit der Lupenfunktion wird im rechten Teil ein neues kleines Fenster geöffnet in welchem die Grafik vergrössert dargestellt wird. So ist es möglich, komplizierte Polygone definieren zu können (für digitale Bezüge).

 **Zurück**

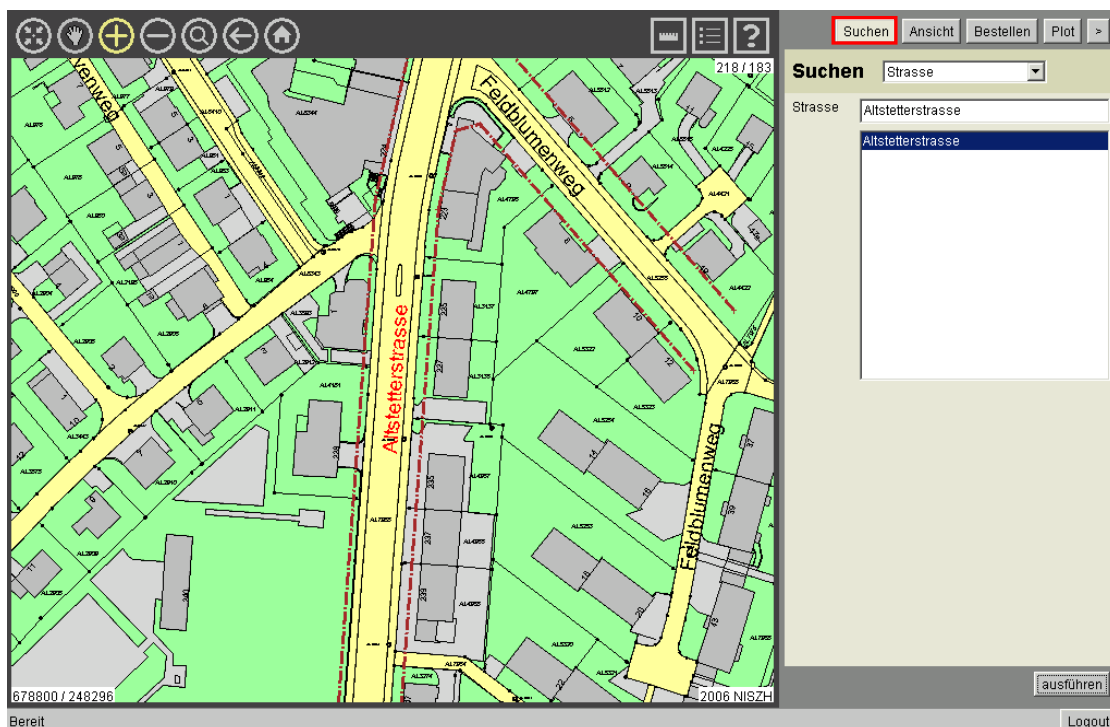
Die vorherigen Ansichten (View) können zurückgeholt und angezeigt werden.

 **Einstiegsview** (ganze Stadt)

Das Gebiet des Einstiegs (ganze Stadt) wird in der Datenview angezeigt.

- **Statusfeld.** Im Statusfeld werden Meldungen des GeoShop aufgeführt
- **Suchen, Ansicht, Bestellen, Plot, Messen** In diesem Bereich stehen diverse Funktionen für Operationen auf den Geodaten zur Verfügung. Diese Funktionen werden in weiteren Kapiteln unten detailliert erläutert.

### 3.3 Daten-Maske: Suchen

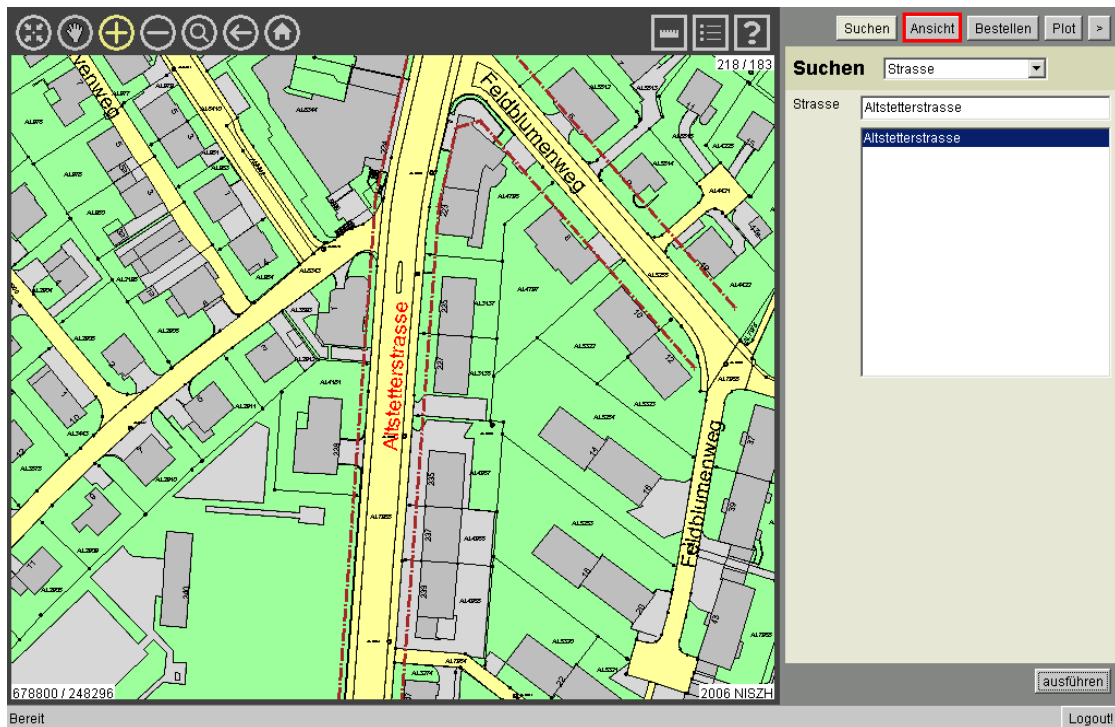


Über den Knopf "**Suchen**" in der Daten-Maske erscheint auf der rechten Seite ein Bereich für die Funktion Suchen mit dem Titel "Suchen". Diese Funktion erlaubt das Navigieren in den Geodaten über Suchkriterien mit entsprechenden Suchwerten. Diese Funktion beinhaltet folgende Elemente:

- **Liste Suchkriterien.** Oben rechts, neben dem Titel "Suchen", wird eine Liste mit den zur Verfügung stehenden Suchkriterien dargestellt. Selektieren Sie das gewünschte Suchkriterium. Je nach Suchkriterium werden unten ein oder mehrere Felder für die Eingabe der Suchwerte dargestellt.

- **Felder Suchwerte.** Je nach ausgewähltem Suchkriterium sind ein oder mehrere Felder für die Suchwerte aufgeführt. Geben Sie die Werte für die Suche ein. Beispiel oben: Suchkriterium: **Strasse**, **Feld: Nummer**, Suchwert: Altstetterstrasse 225
- **Knopf "ausführen".** Aktivieren Sie diesen Knopf, um die Suche auszuführen. Ist die Suche erfolgreich, so wird in der Datenview das entsprechende Gebiet dargestellt. Ist die Suche nicht erfolgreich, erfolgt eine entsprechende Meldung im Statusfeld.

### 3.4 Daten-Maske: Ansicht



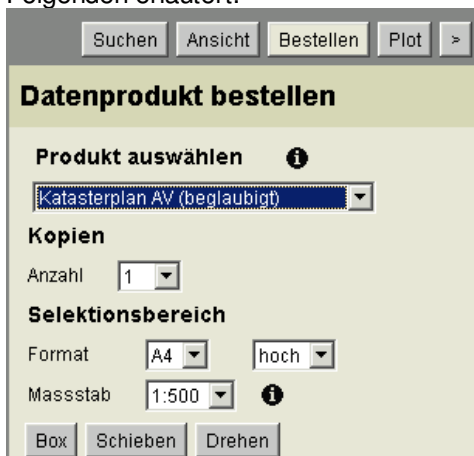
Über den Knopf "**Ansicht**" werden die verschiedenen Layer aufgelistet. Dies erlaubt die Darstellung der Geodaten in der Datenview nach Layern. Diese Funktion beinhaltet folgende Elemente:

- **Layer auswählen.** Es werden alle Layer auf dem GeoShop-Server mit einem Auswahlkästchen aufgeführt. Sie können jeden Layer über das Auswahlkästchen aktivieren - mit Häkchen - oder deaktivieren - ohne Häkchen.
- **Knopf "aktualisieren".** Aktivieren Sie diesen Knopf, um die Ansicht der Geodaten in der Datenview entsprechend der selektierten Daten neu darzustellen.



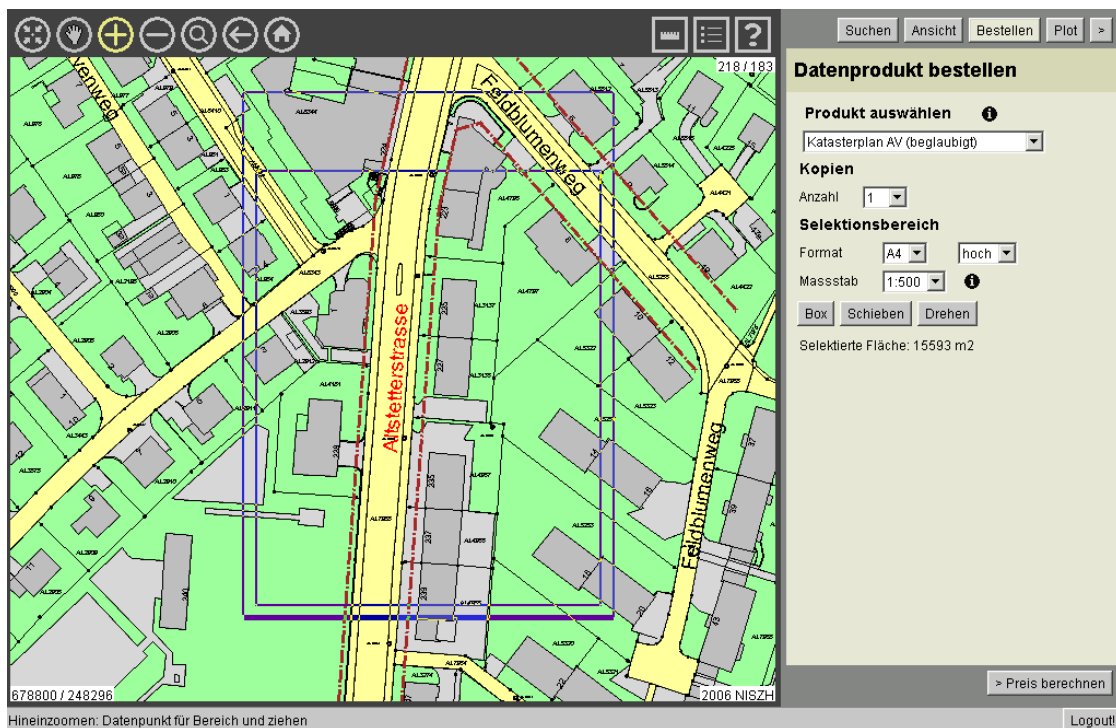
### 3.5 Daten-Maske: Bestellen

Über den Knopf **"Bestellen"** in der Daten-Maske erscheint auf der rechten Seite ein Bereich für die Funktion Bestellen mit dem Titel "Daten bestellen". Diese Funktion erlaubt die Bestellung von Geodaten. Sie beinhaltet zwei Seiten. Sie können mit entsprechenden Knöpfen zwischen den zwei Seiten hin- und herblättern. Neben den Eingaben in den Seiten müssen Sie noch das Gebiet für die Bestellung selektieren. Die Selektion des Gebietes und der Inhalt der zwei Seiten werden im Folgenden erläutert.



Beachten Sie bitte unter dem **i** Knopf die Infos über die Produkte und den Verwendungszweck.

#### Gebiet Selektieren



- **Platzieren:** Über die Box definieren Sie den Ausschnitt. Beachten Sie bitte den Randbereich, welcher keine Situation enthält. Nun können Sie sich den Preis berechnen lassen.

## Produkte und Ebenenwahl

- **Produkt auswählen.** In einer Liste sind die zur Verfügung stehenden Produkte aufgeführt. Wählen Sie eines der Produkte für Ihre Bestellung aus. Zu jedem Produkt werden nun die verfügbaren Varianten zur Auswahl angezeigt.
- **Knopf Preis berechnen.** Aktivieren Sie diesen Knopf, um den Preis zu ermitteln.
- **Knopf Produktinfo.** Aktivieren Sie diesen Knopf, um Informationen zu den verfügbaren Produkten zu erhalten.

Suchen Ansicht Bestellen >

### Datenprodukt bestellen

**Produkt auswählen** ⓘ

Katasterplan AV (beglaubigt) ▾  
Katasterplan AV (beglaubigt)  
Situationsplan AV (nicht beglaubigt)  
Situationsplan AV PDF

**Selektionsbereich**

Format A4 ▾ hoch ▾

Massstab 1:500 ▾ ⓘ

Box Schieben Drehen

Preisberechnung:			
Datenprodukt bestellen			
Preis für aktuelle Selektion			
Preis	CHF		77.05
MWST 7.6%	CHF		5.85
-----			
Rechn. Total	CHF		82.90
=====			

Nach dem Bestätigen der **Nutzungsbestimmungen** kommen Sie zum Bestellformular.

Beachten Sie bitte unter dem  Knopf die Angaben zur Privacy Policy.

#### Adressangaben:

- **Bestellinformationen eingeben (resp. abändern).** Füllen Sie bitte die Felder mit Ihren Angaben aus. Die mit einem "\*" markierten Felder müssen eingegeben werden (**Pflichtfelder**).

**Name1 \*** Ihren Familiennamen oder Firmennamen

**Name2** Ihren Vornamen oder Name

**Adresse \*** Ihre Strasse und Strassennummer

**Adresszusatz** ein eventueller Zusatz zu Ihrer Adresse

**PLZ \*** Ihre Postleitzahl

**Ort \*** Ihren Ort

**Land** Ihr Land

**Telefon \*** Ihre Telefonnummer

**Fax** Ihre Faxnummer

**Bemerkung** Eine eventuelle Bemerkung

**E-Mail \*** Ihre E-Mail Adresse

**Verwendung \*** Geben Sie hier **zwingend** den Verwendungszweck an!  
**z.B. Neubau Altstetterstrasse 227**

**Falls die Rechnungsadresse von der Lieferadresse abweicht, deaktivieren Sie bitte die Checkbox und geben die Rechnungsadresse an.** Hier können Sie auch noch Bemerkungen erfassen.

**Beachten Sie bitte, dass diese Rechnungsadresse (wie auch Änderungen an der Lieferadresse) nicht permanent gespeichert werden.**

**Wenden Sie sich für Änderungen an der Lieferadresse an:**

**EMail: <geo-shop@zuerich.ch>**

- **Knopf "zurück".** Mit diesem Knopf gelangen Sie zu den Nutzungsbestimmungen. Falls Sie den Knopf **ich akzeptiere nicht** wählen, gelangen Sie erneut zur Produkteauswahl.
- **Knopf "Bestellung aufgeben".** Aktivieren Sie diesen Knopf, um die Bestellung aufzugeben. Der Knopf wird gelb eingefärbt und fordert Sie zur Bestätigung der Bestellung auf. Aktivieren Sie den Knopf noch einmal, um die Bestellung tatsächlich auszuführen.

Falls der GeoShop-Server die Bestellung erfolgreich registriert hat, erfolgt im Statusfeld eine entsprechende Meldung in der Form "*Bestellung wurde erfolgreich registriert: z.B: Bestellnr.: 537*".

Nach der erfolgreichen Bestellung erhalten Sie an die eingegebene E-Mail Adresse zwei Mails.

Die **erste** E-Mail bestätigt Ihre Bestellung (Confirmation).

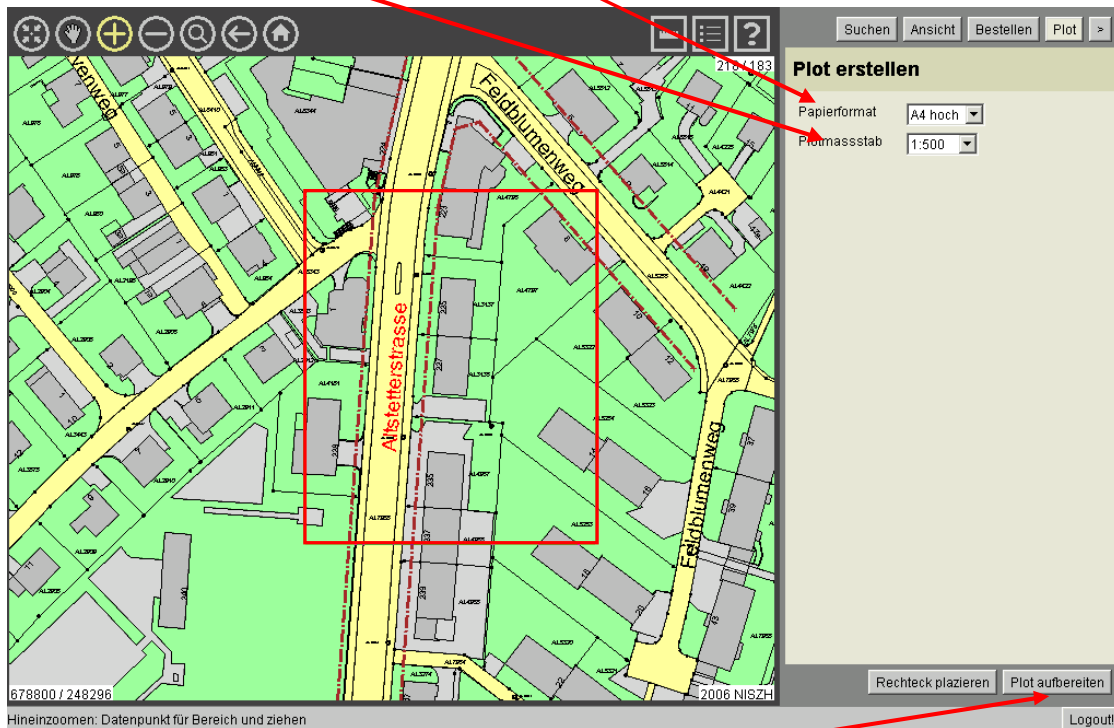
Die **zweite** E-Mail liefert den Situationsplan AV Ihrer Bestellung im PDF-Format als Link auf eine ZIP-Datei. Die ZIP-Datei können Sie auf Ihren Computer herunterladen und entpacken.

PS: Falls Sie in der Zwischenzeit den Browser geschlossen haben, müssen Sie für den Download nochmals die **Logindaten** eingeben.

Ihre Eingaben zur Bestellung bleiben aktiv. Sie können gleich eine weitere Bestellung, z.B. mit einem anderen Gebiet und/oder einem anderen Produkt, auslösen.

### 3.6 Daten-Maske: Plot (als gratis Informationskopie)

Über den Knopf "**Plot**" in der Daten-Maske erscheinen auf der rechten Seite zwei Auswahlfelder "Plotmassstab" 1:250 / 1:500 / 1:1000" und Papierformat" A4 / A3.



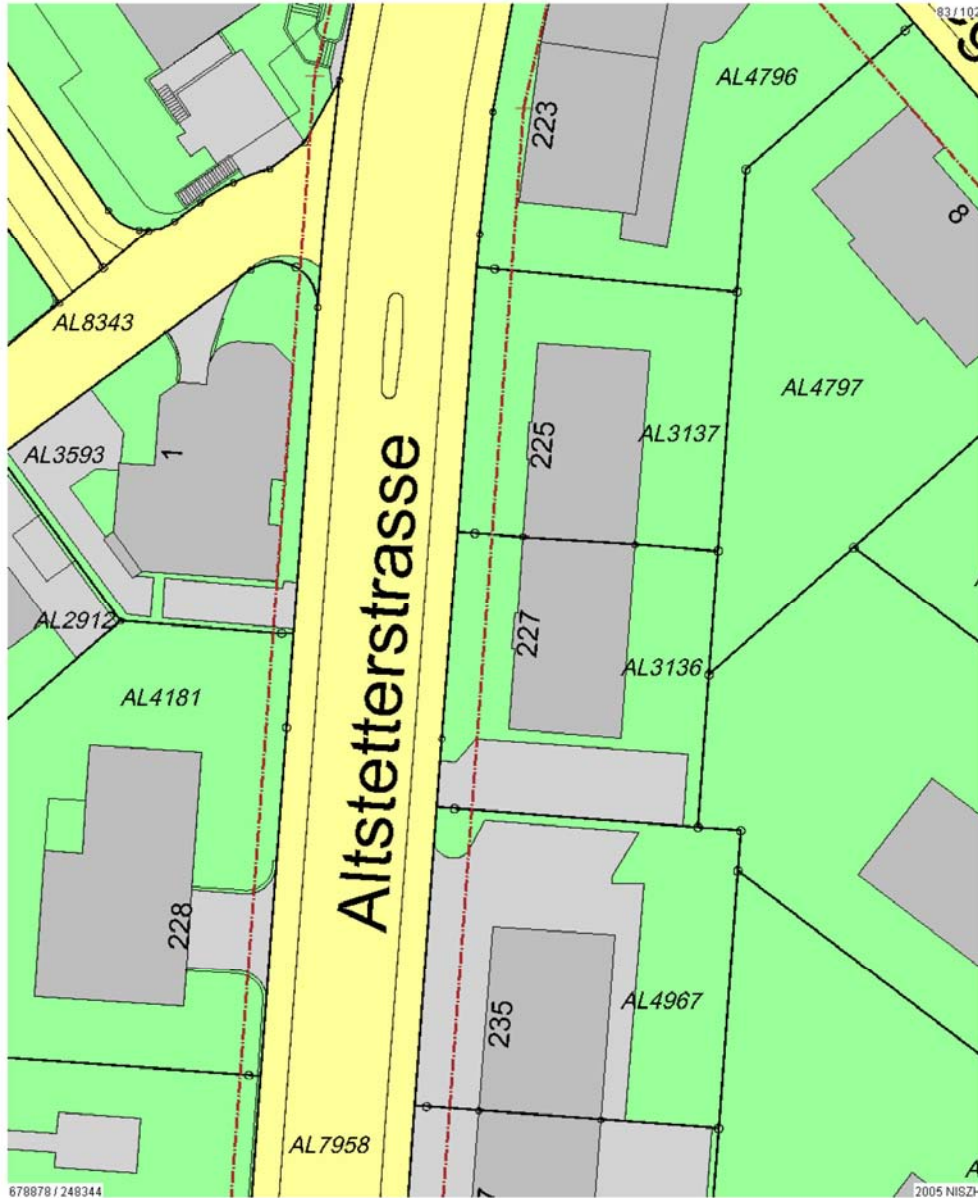
Nach dem platzieren des Rechteckes klicken Sie auf Plot aufbereiten. Nun wird ein Informationsplan mit geringer Auflösung und einfachem Layout aufbereitet. Diesen Plan können Sie gratis aufbereiten und für erste Vorabklärungen oder als Informationskopie benutzen. Für detaillierte Pläne aus der AV sowie beglaubigte Katasterkopien benutzen Sie bitte die weiter oben beschriebenen Bestellverfahren.

## Beispiel einer Informationskopie



Informationskopie Massstab ca. 1:500

Druckdatum: 30. März 2006



678878 / 248344

2005 NISZH

nicht beglaubigter, unverbindlicher Ausdruck

Geomatik + Vermessung  
Stadt Zürich  
GeoPrint-Shop  
Werdmühlestrasse 9  
8001 Zürich

Tel +41 44 412 42 46  
Fax +41 44 412 08 02

[www.geoz.ch](http://www.geoz.ch)



10 0 Meter 10 20

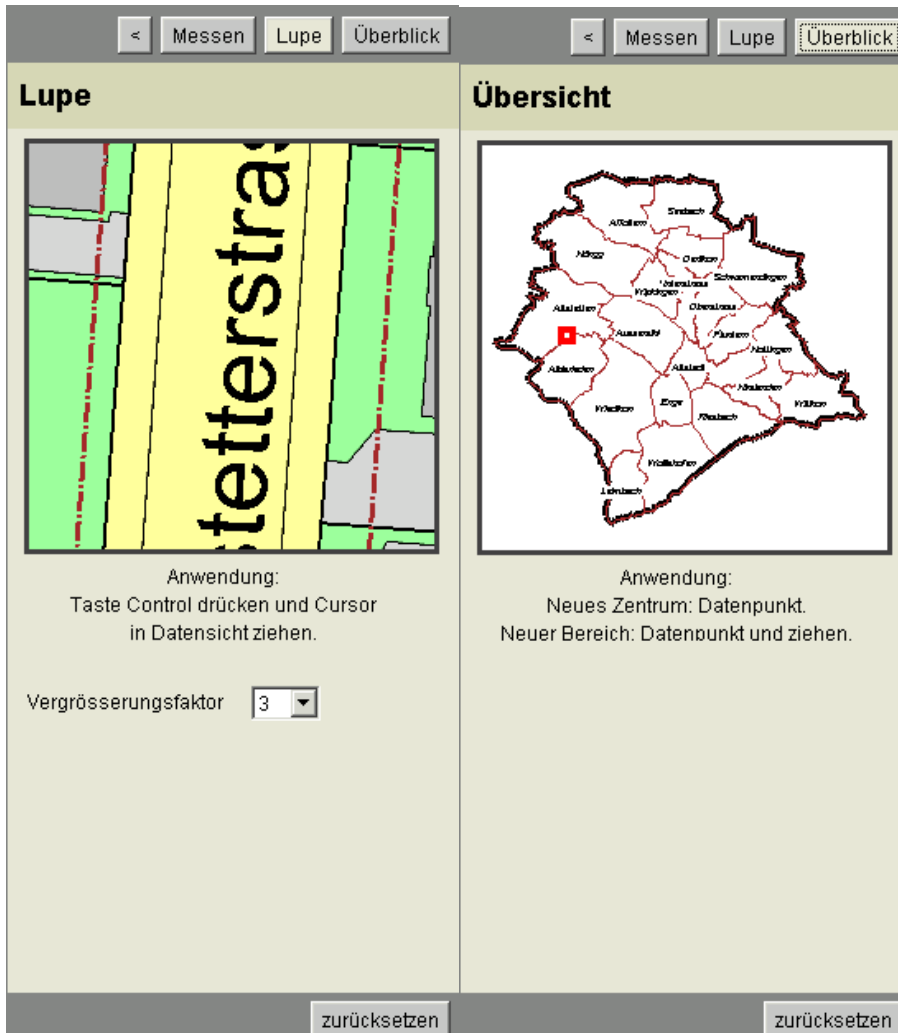
### 3.7 Daten-Maske: Messen

Hier haben Sie die Möglichkeit sich Koordinatenwerte anzeigen zu lassen sowie Punkte, Strecken und Flächen zu messen. Beachten Sie bitte, dass es sich dabei um Digitalisierungen ohne Snap-Funktion handelt. Daher sind die gewonnenen Werte **nur als ca. Angaben zu benutzen**. Für die Navigation beachte Sie bitte immer den Dialog unten links.



### 3.8 Daten-Maske: Lupe und Übersicht

Hier haben Sie die Möglichkeit, sich bei einem DXF-Bezug mit einer komplexen Polygondefinitionen eine vergrösserte Ansicht zeigen zu lassen. Mit Übersicht können Sie sich anzeigen lassen wo Sie sich in der Gesamtkarte gerade befinden.



Wählen Sie unter Bestellen das Produkt aus (DXF). Klicken Sie auf die Lupe. Es öffnet sich ein kleines Fenster mit einem vergrösserten Ausschnitt. Das Zentrum dieses Ausschnittes entspricht der Mausposition im grossen Fenster. Definieren Sie nun mit der linken Maustaste den Ausschnitt. Dabei halten Sie die Ctrl Taste gedrückt um die Situation im kleinen Fenster mitzuziehen.

Diese Funktion benötigt etwas Übung.

# 4. Abrechnung

## Einzelrechnung:

Die Aufträge werden jeweils einzeln abgerechnet und an die gewünschte Adresse gesendet.

Die **Rechnungsadresse** (Debitor) lautet standardmässig immer auf Sie als registrierten User. Ist dies nicht erwünscht, geben Sie uns bitte die korrekte Rechnungsadresse bei der Bestellung bekannt.

### Datenprodukt bestellen

#### Lieferadresse

**i** Policy

Name1 \*

Name2

Adresse \*

Adresszusatz

PLZ \*

Ort \*

Land

Telefon \*

Fax

E-Mail \*

Bemerkung

Verwendung \*   
z.B. Neubau EFH Gubelweg 17

Rechnungsadresse wie Lieferadresse

Felder markiert mit einem Stern \* sind zwingend auszufüllen. Erst wenn alle diese Felder ausgefüllt sind, kann mit der Bestellung fortgefahren werden.

### Datenprodukt bestellen

#### Rechnungsadresse

**i** Policy

Name1 \*

Name2

Adresse \*

Adresszusatz

PLZ \*

Ort \*

Land

Telefon \*

Fax

Bemerkung

Felder markiert mit einem Stern \* sind zwingend auszufüllen. Erst wenn alle diese Felder ausgefüllt sind, kann mit der Bestellung fortgefahren werden.

< Zurück
> Rechnungsadresse
< Zurück
Bestellung aufgeben

Falls die Rechnungsadresse nicht der Lieferadresse entspricht, bitte auf Knopf Rechnungsadresse klicken und die zweite Seite ausfüllen.