



Budget 2022

Finanz- und Aufgabenplan

2022–2025

Medienkonferenz

VZ Werd, Sitzungszimmer 17. Stock
Dienstag, 28. September 2021

Stadtrat Daniel Leupi, Vorsteher Finanzdepartement
Thomas Kuoni, Direktor Finanzverwaltung

Agenda

- Eckwerte Budget und Finanz- und Aufgabenplan (FAP)
- Budget und Finanz- und Aufgabenplan (FAP) im Detail
- Fazit und Ausblick
- Ergänzende Informationen

Eckwerte Budget 2022 und Finanz- und Aufgabenplan (FAP) 2022–2025

Erfolgsrechnung

- Aufwandüberschuss 158,4 Millionen Franken im Budget 2022
- Planung 2023 bis 2025 negative Rechnungsergebnisse
- Auswirkungen Corona-Pandemie im Budget 2022
- Wachstum, Netto-Null 2040 und Steuervorlage 17 prägen Planung

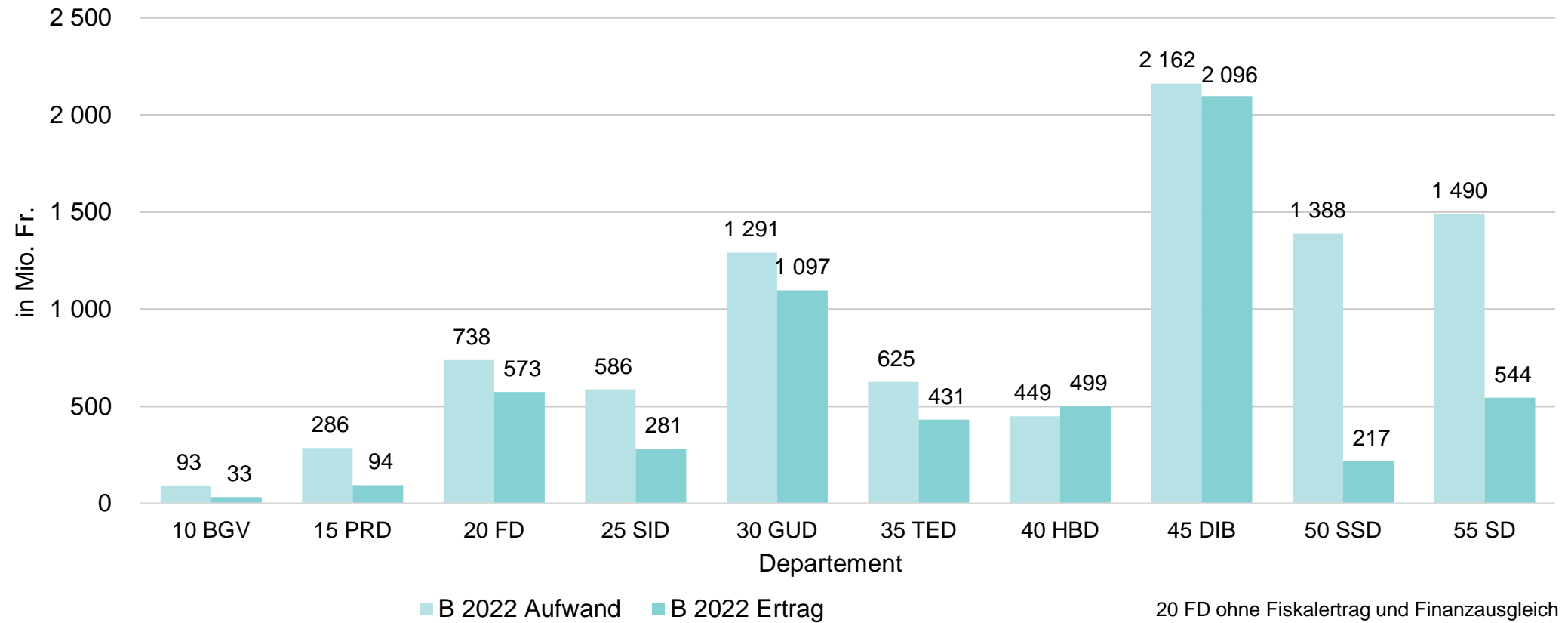
Investitionsrechnung und Bilanz

- Nettoinvestitionen von 1,3 Milliarden Franken im Budget 2022
- Zweckfreies Eigenkapital per Ende 2022 bei 1,2 Milliarden Franken
(Reduktion bis Planjahr 2025 auf rund 600 Millionen Franken)

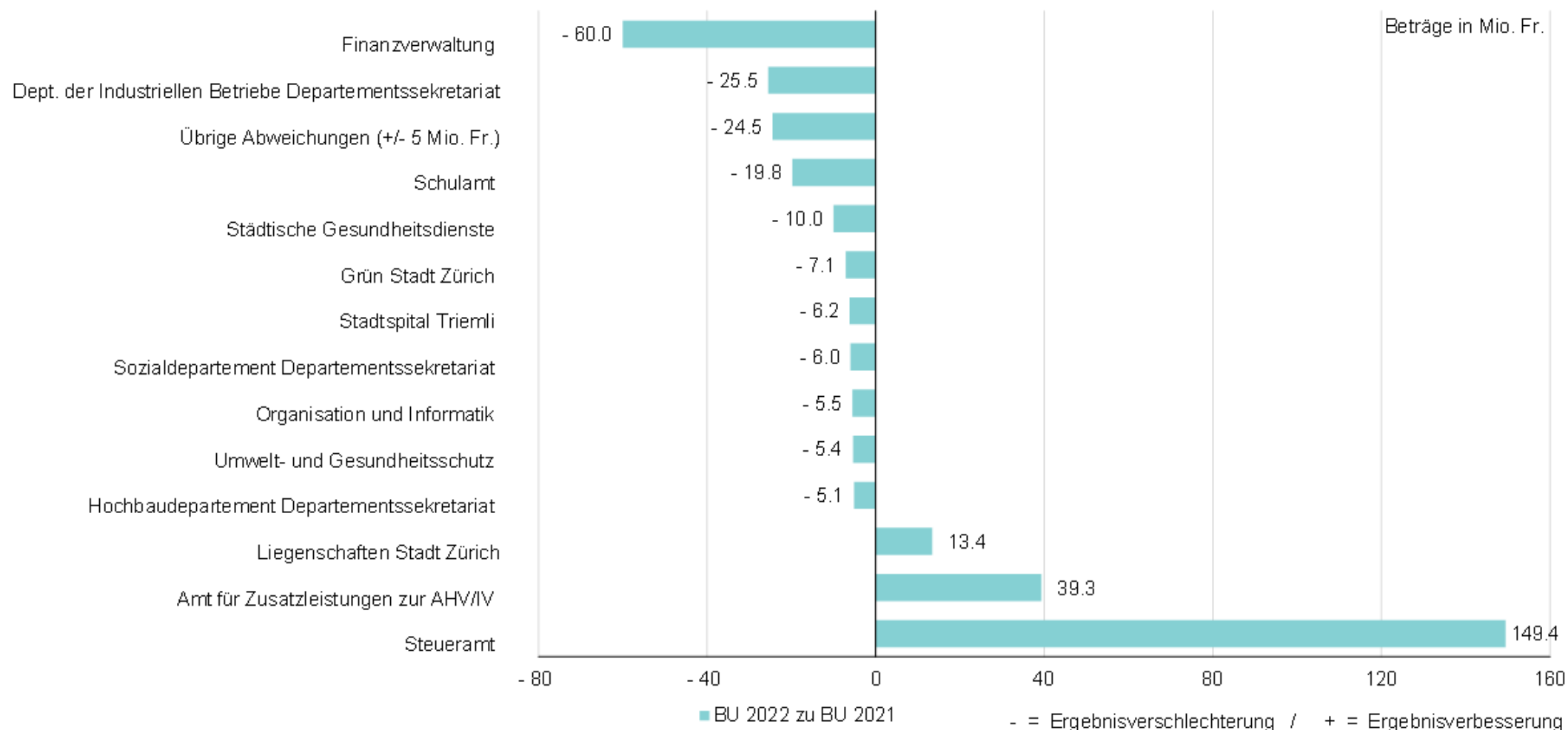
Gesamtstädtische Übersicht Erfolgsrechnung, Investitionsrechnung und Kennzahlen

in Mio. Fr.	R 2020	B 2021	B 2022	P 2023	P 2024	P 2025	Veränderung B 2021 zu B 2022	
Erfolgsrechnung							absolut	in %
Aufwand	8 794.7	9 134.1	9 530.1	9 669.8	9 796.6	9 934.3	396.0	4.3%
Ertrag	-8 849.4	-8 948.7	-9 371.6	-9 475.1	-9 612.5	-9 716.2	- 422.9	4.7%
Saldo	- 54.6	185.4	158.4	194.8	184.2	218.0	- 27.0	
(+ = Aufwandüberschuss / - = Ertragsüberschuss)								
Investitionsrechnung VV								
Investitionsausgaben	1 222.4	1 504.6	1 451.6	1 544.2	1 584.0	1 512.0	- 53.0	-3.5%
Investitionseinnahmen	- 303.1	- 98.4	- 147.7	- 191.6	- 190.4	- 160.2	- 49.2	-50.0%
Nettoinvestitionen VV	919.4	1 406.2	1 303.9	1 352.5	1 393.6	1 351.8	- 102.3	
(+ = Nettoinvestitionen / - = Einnahmenüberschuss)								
Investitionsrechnung FV								
Ausgaben für Sachanlagen des FV	31.4	18.7	153.4	28.1	23.1	23.0	134.7	719.1%
Einnahmen für Sachanlagen des FV	- 52.1	- 86.8	- 9.4	- 3.0	- 3.0	- 3.0	77.4	-89.2%
Nettoinvestitionen FV	- 20.7	- 68.0	144.1	25.1	20.1	20.0	212.1	
(+ = Ausgabenüberschuss / - = Einnahmenüberschuss)								
Finanzierung								
Selbstfinanzierung	709.0	400.6	415.1	396.4	409.1	406.5	14.6	3.6%
Finanzierungssaldo bereinigt	- 210.4	-1 005.6	- 888.8	- 956.2	- 984.5	- 945.3	116.8	11.6%
Selbstfinanzierungsgrad	77.1%	28.5%	31.8%	29.3%	29.4%	30.1%		3.4%
Zweckfreies Eigenkapital	1 544.1	1 358.6	1 200.2	1 005.4	821.3	603.2	- 158.4	

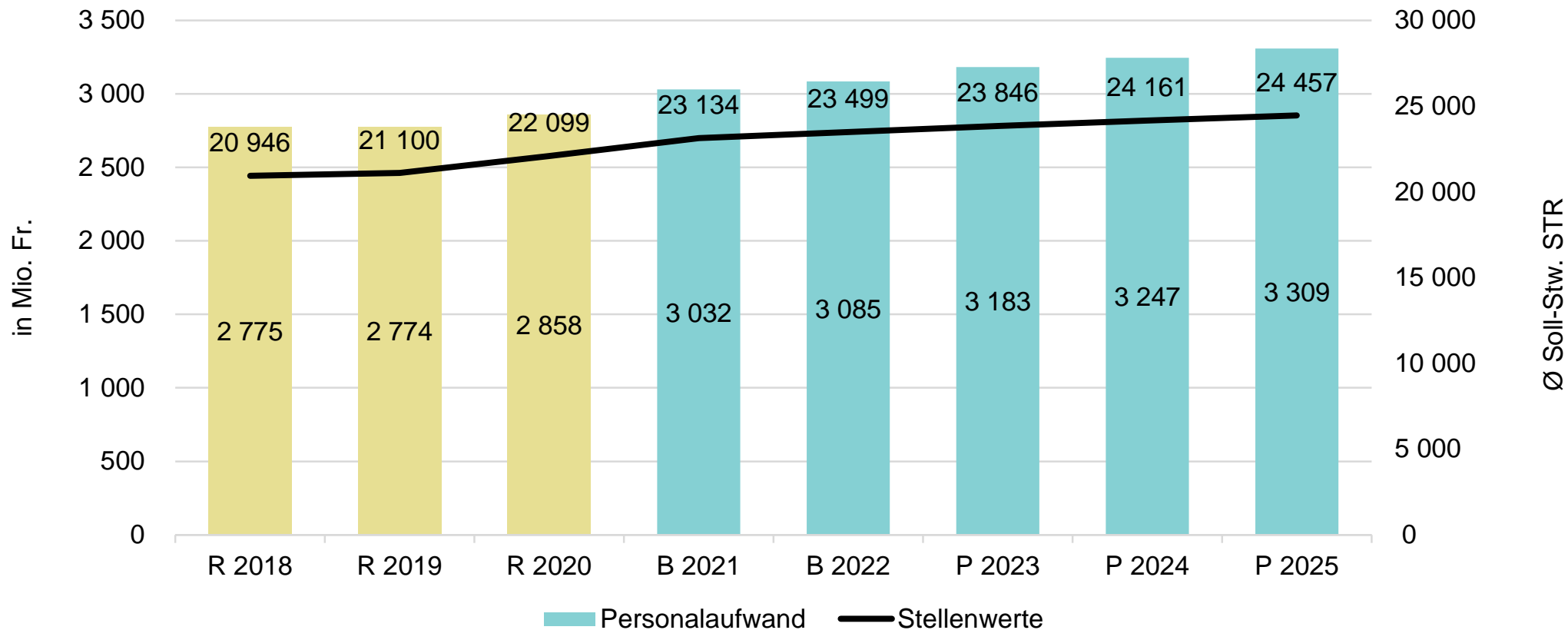
Budget 2022: Bruttoaufwand und -ertrag je Departement



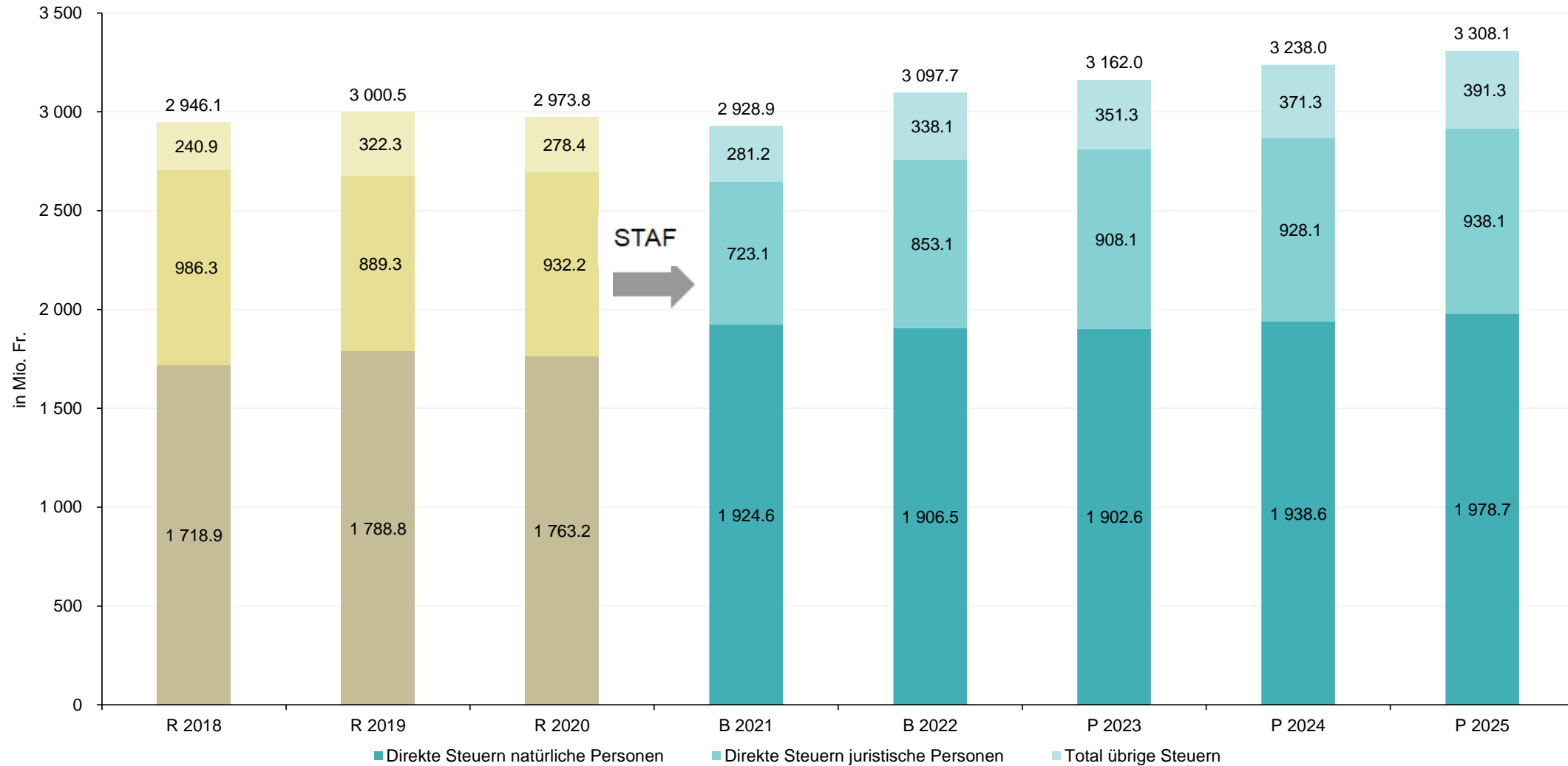
Wesentliche Budgetabweichungen (Budget 2021 zu Budget 2022)



Entwicklung Personalaufwand und Stellenwerte ab Rechnung 2018



Entwicklung Fiskalertrag

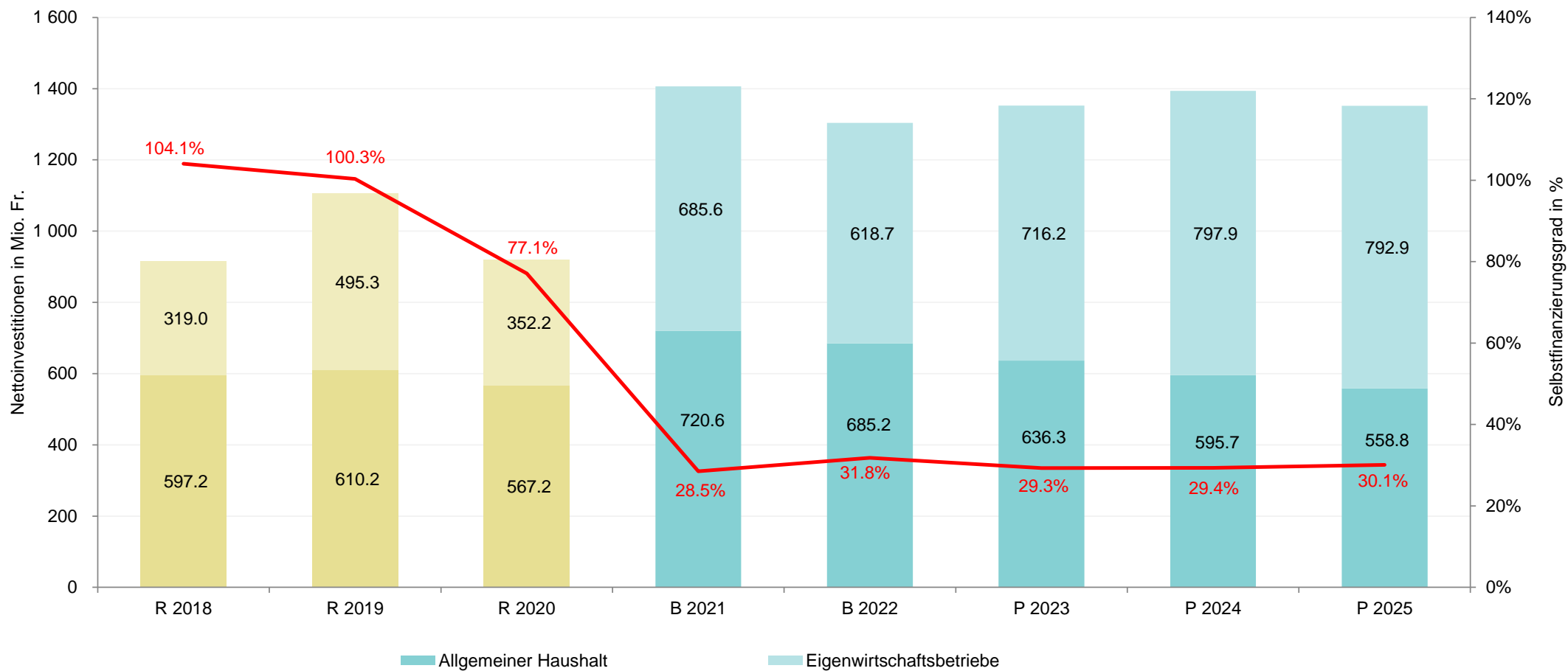


Nettoinvestitionen Budget 2022 und Finanz- und Aufgabenplan 2022–2025 nach Departement

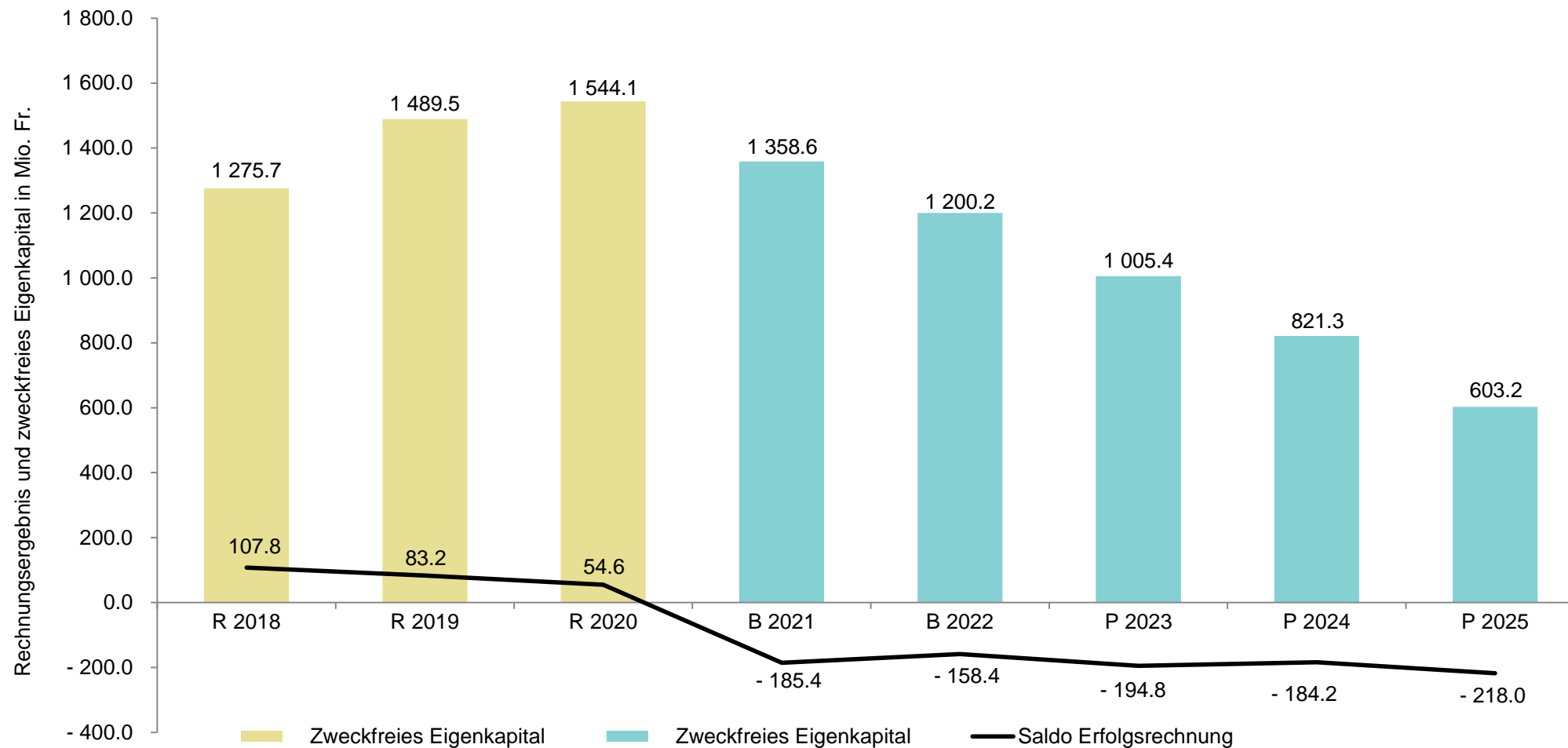
in Mio. Fr.		R 2020	B 2021	B 2022		P 2023		P 2024		P 2025	
		Ist	Plan	Plan	Diff. B 2021	Plan	Diff. B 2021	Plan	Diff. B 2021	Plan	Diff. B 2021
10	Behörden und Gesamtverwaltung	0.0	1.3	0.5	- 0.8	0.0	- 1.3	0.0	- 1.3	0.0	- 1.3
15	Präsidialdepartement	24.4	16.8	5.2	- 11.6	2.4	- 14.4	1.7	- 15.0	1.7	- 15.0
20	Finanzdepartement	157.4	255.2	166.8	- 88.4	164.3	- 90.8	169.7	- 85.4	148.4	- 106.7
25	Sicherheitsdepartement	27.6	34.3	26.7	- 7.6	42.3	7.9	35.2	0.9	23.5	- 10.8
30	Gesundheits- und Umweltsdepartement	50.7	137.4	135.7	- 1.7	80.5	- 56.9	55.3	- 82.1	43.3	- 94.1
35	Tiefbau- und Entsorgungsdepartement	181.7	228.5	227.2	- 1.4	251.0	22.5	318.7	90.2	328.9	100.3
40	Hochbaudepartement	304.7	294.9	321.4	26.5	322.6	27.7	325.7	30.8	331.2	36.2
45	Departement der Industriellen Betriebe	160.2	412.2	396.9	- 15.3	471.3	59.2	479.4	67.2	468.2	56.1
50	Schul- und Sportdepartement	5.7	12.0	14.8	2.9	10.1	- 1.9	6.0	- 6.0	4.7	- 7.2
55	Sozialdepartement	6.9	13.7	8.8	- 4.9	8.1	- 5.6	1.8	- 11.9	1.8	- 11.9
Nettoinvestitionen		919.4	1 406.2	1 303.9	- 102.3	1 352.5	- 53.7	1 393.6	- 12.6	1 351.8	- 54.4
(+ = Nettoinvestitionen / - = Einnahmenüberschuss)											



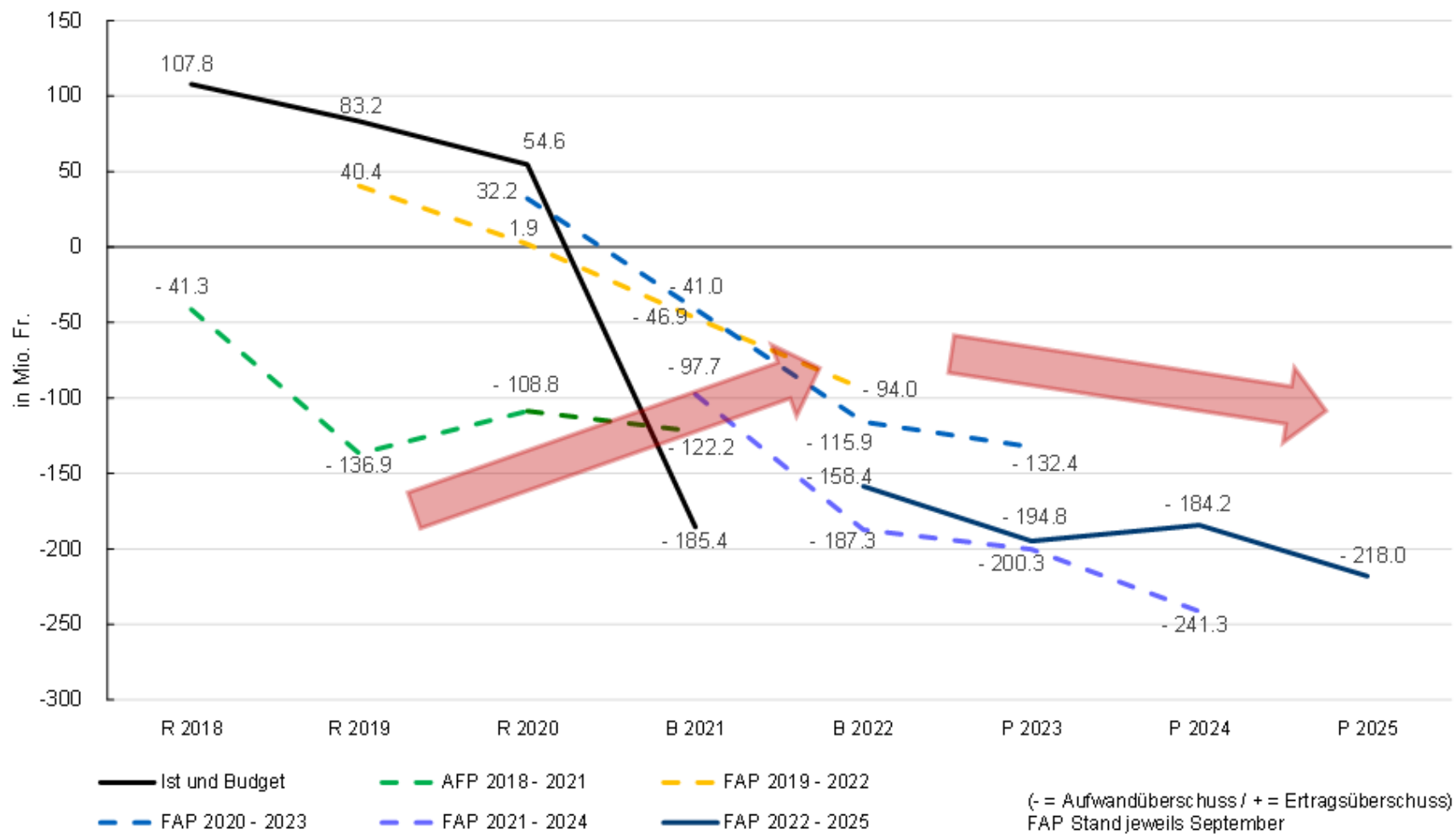
Nettoinvestitionen und Selbstfinanzierungsgrad ab Rechnung 2018



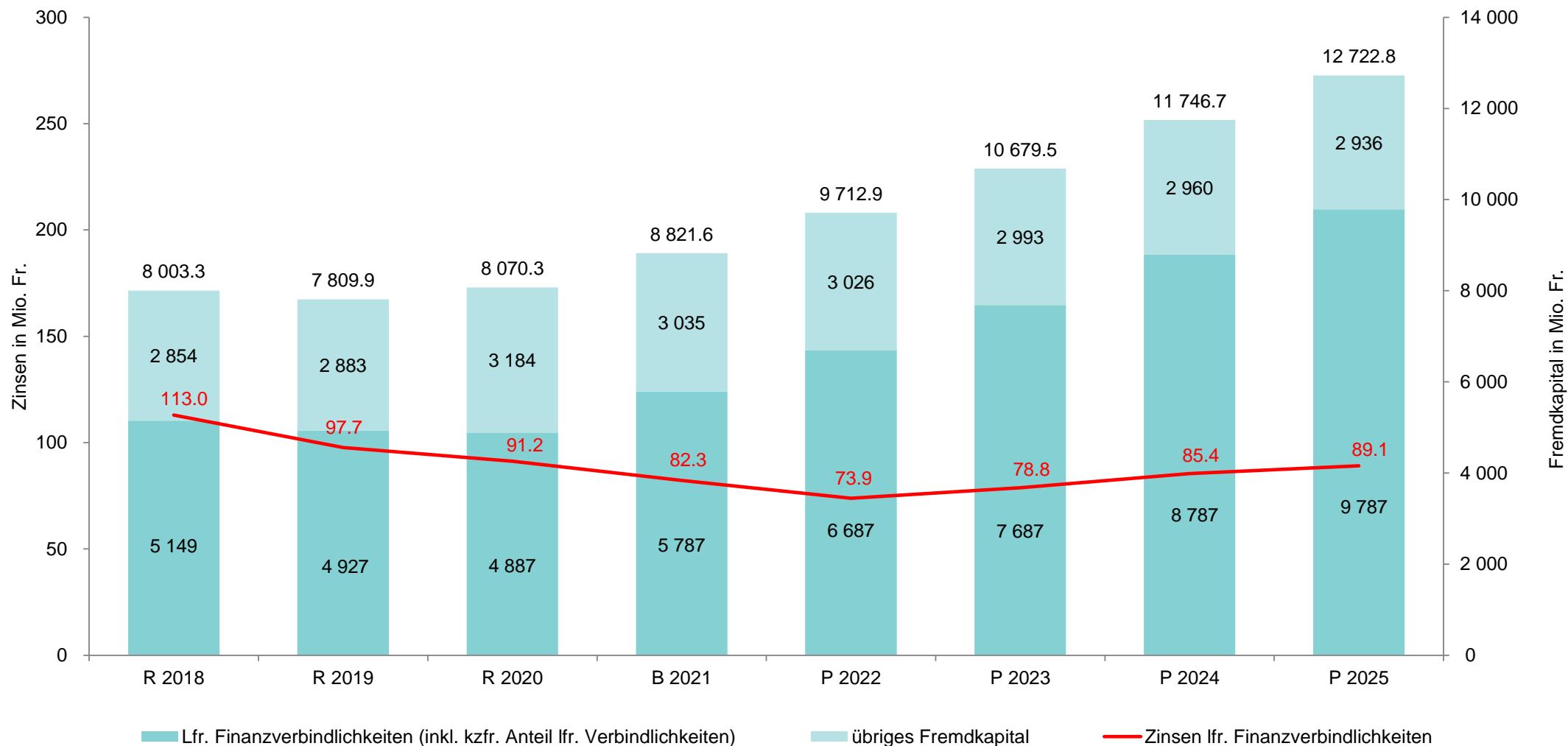
Entwicklung Saldo Erfolgsrechnung und Zweckfreies Eigenkapital ab Rechnung 2018



Entwicklung Saldo Erfolgsrechnung und AFP/FAP der letzten 5 Jahre



Entwicklung langfristige Finanzverbindlichkeiten und Zinsen für langfristige Finanzverbindlichkeiten



Fazit und Ausblick

Vielfältige Einflussfaktoren – Steuern und Steuerreform, Wachstum, Corona prägen das Budget 2022

- Konstant hohe Steuereinnahmen: Grundstückgewinnsteuer, Juristische Personen -> Zürich ist und bleibt attraktiv
- Steuervorlage 17: Unklar, wie sich Steuerabzüge für Forschung und Entwicklung, Patentverwertung und Eigenfinanzierung auswirken; Städte fordern von Kantonen dazu Transparenz
- Corona: weiterhin spürbare Auswirkungen (Kultur, ZVV-Beiträge)
- Wachstum: Anforderungen an Infrastruktur und an kommunale Leistungen

Stabilität und Kontinuität mit dem Budget 2022

- Steuerfuss 119 Prozent soll weder nach unten, noch nach oben angepasst werden
- Bewährte Eigenkapitalstrategie: finanzpolitischer Handlungsspielraum

Wachstum und Klimaziel Netto-Null 2040

- Wachstum wird anhalten – Herausforderung bleibt hoch
- Netto-Null 2040 – Stadt wird in diesem Bereich massiv investieren, um die Klimaziele zu erreichen

Wirtschaftliche Perspektiven FAP 2022-2025

- erwartete positive wirtschaftliche Entwicklung
- Stadtrat prüft die wirtschaftliche Entwicklung laufend
- Finanzplanung bis 2025 bei Bedarf anpassen
- Massnahmen zur Stabilisierung des Haushalts prüfen

Finanzpolitische Zielsetzungen FAP 2022-2025

- Attraktive Rahmenbedingungen festigen
- Mittelfristig ausgeglichenes Rechnungsergebnis
- Angemessenes Eigenkapital sichern
- Investitionen in neue Infrastrukturen finanzieren
- Konstante und berechenbare Steuerpolitik
- Finanzierung der städtischen Leistungen sichern

Fragen?

Ergänzende Informationen zu Budget und FAP

Erfolgsrechnung unterteilt in Allgemeiner Haushalt und Eigenwirtschaftsbetriebe

in Mio. Fr.	R 2020	B 2021	B 2022	P 2023	P 2024	P 2025	Veränderung B 2021 zu B 2022	
							absolut	in %
Erfolgsrechnung								
Aufwand	8 794.7	9 134.1	9 530.1	9 669.8	9 796.6	9 934.3	396.0	4.3%
Ertrag	-8 849.4	-8 948.7	-9 371.6	-9 475.1	-9 612.5	-9 716.2	- 422.9	4.7%
Saldo	- 54.6	185.4	158.4	194.8	184.2	218.0	- 27.0	
(+ = Aufwandüberschuss / - = Ertragsüberschuss)								
davon Allgemeiner Haushalt								
Aufwand	6 422.0	6 830.8	7 016.1	7 182.8	7 298.9	7 428.2	185.2	2.7%
Ertrag	-6 476.6	-6 645.4	-6 857.6	-6 988.0	-7 114.7	-7 210.2	- 212.2	-3.2%
Saldo	- 54.6	185.4	158.4	194.8	184.2	218.0		
davon Eigenwirtschaftsbetriebe								
Aufwand	2 372.8	2 303.3	2 514.0	2 487.1	2 497.8	2 506.0	210.7	9.1%
Ertrag	-2 372.8	-2 303.3	-2 514.0	-2 487.1	-2 497.8	-2 506.0	- 210.7	-9.1%
Saldo	0.0	0.0	0.0	0.0	0.0	0.0		

Erfolgsrechnung je Departement

in Mio. Fr.		R 2020	B 2021	B 2022	P 2023	P 2024	P 2025
Erfolgsrechnung							
10	Behörden und Gesamtverwaltung	30.6	54.9	60.2	107.0	123.9	144.0
15	Präsidialdepartement	155.5	193.2	191.4	178.8	179.8	179.3
20	Finanzdepartement	-2 889.9	-2 820.0	-2 919.5	-2 966.4	-3 038.0	-3 098.2
25	Sicherheitsdepartement	290.4	302.1	305.6	314.3	322.3	327.4
30	Gesundheits- und Umweltdepartement	205.6	167.0	194.8	180.3	184.4	189.7
35	Tiefbau- und Entsorgungsdepartement	176.8	190.8	194.5	200.7	196.0	203.4
40	Hochbaudepartement	- 57.6	- 59.8	- 50.3	- 65.5	- 76.8	- 86.2
45	Departement der Industriellen Betriebe	21.9	39.7	65.2	65.7	49.6	47.3
50	Schul- und Sportdepartement	1 075.2	1 145.6	1 170.8	1 214.1	1 256.5	1 302.7
55	Sozialdepartement	936.8	971.8	945.8	965.8	986.4	1 008.6
	Saldo Erfolgsrechnung	- 54.6	185.4	158.4	194.8	184.2	218.0
	(+ = Aufwandüberschuss / - = Ertragsüberschuss)						

Erfolgsrechnung nach Sachgruppen

in Mio. Fr.		R 2020	B 2021	B 2022	P 2023	P 2024	P 2025
Erfolgsrechnung							
30	Personalaufwand	2 858.5	3 031.5	3 084.9	3 183.4	3 246.9	3 308.9
31	Sach- und übriger Betriebsaufwand	1 826.6	1 944.1	2 222.0	2 190.3	2 174.4	2 169.5
33	Abschreibungen VV	439.0	462.8	488.8	513.2	527.5	546.8
34	Finanzaufwand	152.3	135.6	115.2	120.4	133.1	128.7
35	Einlagen in Fonds und Spezialfinanzierungen	307.6	195.9	167.5	160.0	167.0	167.1
36	Transferaufwand	2 306.3	2 430.8	2 556.1	2 591.7	2 626.8	2 675.6
37	Durchlaufende Beiträge	2.0	2.2	2.3	2.3	2.3	2.3
38	Ausserordentlicher Aufwand	50.0	40.0	0.0	0.0	0.0	0.0
39	Interne Verrechnungen	852.4	891.2	893.2	908.6	918.6	935.3
3	Aufwand	8 794.7	9 134.1	9 530.1	9 669.8	9 796.6	9 934.3
40	Fiskalertrag	-2 973.8	-2 928.9	-3 097.7	-3 162.0	-3 238.0	-3 308.1
41	Regalien und Konzessionen	- 16.3	- 17.7	- 16.3	- 17.2	- 17.2	- 17.2
42	Entgelte	-2 881.4	-2 951.8	-3 189.8	-3 201.2	-3 211.4	-3 237.4
43	Verschiedene Erträge	- 79.7	- 69.2	- 60.6	- 60.2	- 57.2	- 55.3
44	Finanzertrag	- 378.6	- 371.4	- 362.5	- 363.2	- 365.9	- 367.0
45	Entnahmen aus Fonds und Spezialfinanzierungen	- 161.3	- 129.1	- 101.4	- 99.1	- 118.9	- 107.7
46	Transferertrag	-1 503.9	-1 584.6	-1 646.0	-1 658.9	-1 680.4	-1 683.3
47	Durchlaufende Beiträge	- 2.0	- 2.2	- 2.3	- 2.3	- 2.3	- 2.3
48	Ausserordentlicher Ertrag	0.0	- 2.8	- 1.7	- 2.3	- 2.6	- 2.6
49	Interne Verrechnungen	- 852.4	- 891.2	- 893.2	- 908.6	- 918.6	- 935.3
4	Ertrag	-8 849.4	-8 948.7	-9 371.6	-9 475.1	-9 612.5	-9 716.2
	Saldo	- 54.6	185.4	158.4	194.8	184.2	218.0
	(+ = Aufwandüberschuss / - = Ertragsüberschuss)						

Entwicklung Stellenwerte

Stellenentwicklung								
		R 2020	B 2021	B 2022	P 2023	P 2024	P 2025	B 2021 zu B 2022
10	Behörden und Gesamtverwaltung	252.9	269.4	269.9	269.4	269.4	269.4	0.5
15	Präsidialdepartement	361.8	378.9	383.3	384.1	384.1	384.1	4.4
20	Finanzdepartement	953.9	1 022.1	1 048.4	1 039.0	1 035.4	1 036.6	26.3
25	Sicherheitsdepartement	2 707.3	2 800.9	2 784.5	2 828.0	2 861.1	2 898.0	- 16.4
30	Gesundheits- und Umweltdepartement	6 152.1	6 362.1	6 350.3	6 434.6	6 502.6	6 569.9	- 11.8
35	Tiefbau- und Entsorgungsdepartement	1 689.0	1 773.5	1 825.5	1 831.4	1 836.4	1 846.4	52.0
40	Hochbaudepartement	666.1	684.0	707.5	721.0	726.3	727.3	23.5
45	Dept. der Industriellen Betriebe	3 820.7	3 957.3	3 982.3	4 000.1	4 030.2	4 051.5	25.0
50	Schul- und Sportdepartement	3 877.3	4 206.7	4 423.9	4 617.0	4 799.4	4 958.6	217.2
55	Sozialdepartement	1 617.6	1 678.7	1 723.1	1 721.1	1 716.3	1 715.1	44.4
Summe Stellenwerte		22 098.7	23 133.6	23 498.6	23 845.7	24 161.2	24 456.9	365.0

Details Fiskalertrag

in Mio. Fr.		R 2020	B 2021	B 2022	P 2023	P 2024	P 2025
Natürliche Personen							
	Total Rechnungsjahr	1 320.0	1 350.0	1 390.0	1 420.0	1 450.0	1 480.0
	Total Vorjahre	268.9	290.0	310.0	295.0	315.0	315.0
	Total Steuerauscheidungen	72.1	50.0	45.0	40.0	35.0	45.0
	Total Nachsteuern	11.0	9.9	7.9	7.9	7.9	7.9
	Pauschale Steueranrechnung	- 3.8	- 3.0	- 4.0	- 4.0	- 4.0	- 4.0
	Quellensteuern	87.7	220.0	150.0	136.0	127.0	127.0
	Personalsteuern	7.4	7.7	7.6	7.7	7.7	7.8
	Total übrige Steuern NP	91.2	224.7	153.6	139.7	130.7	130.8
	Direkte Steuern natürliche Personen	1 763.2	1 924.6	1 906.5	1 902.6	1 938.6	1 978.7
Juristische Personen							
	Total Rechnungsjahr	883.6	820.0	860.0	880.0	900.0	910.0
	Total Vorjahre	72.1	- 45.0	45.0	60.0	60.0	60.0
	Total Steuerauscheidungen	- 22.1	- 50.0	- 50.0	- 30.0	- 30.0	- 30.0
	Total Nachsteuern	0.2	0.1	0.1	0.1	0.1	0.1
	Pauschale Steueranrechnung	- 1.7	- 2.0	- 2.0	- 2.0	- 2.0	- 2.0
	Direkte Steuern juristische Personen	932.2	723.1	853.1	908.1	928.1	938.1
Übrige Steuern							
	Total übrige Steuern	278.4	281.2	338.1	351.3	371.3	391.3
Gesamttotal Steuereinnahmen		2 973.8	2 928.9	3 097.7	3 162.0	3 238.0	3 308.1

Wichtigste Veränderungen zwischen Budget 2021 und Budget 2022 nach Dienstabteilung (I)

(+ = Ergebnisverbesserung / - = Ergebnisverschlechterung)

Finanzverwaltung (-60,0 Mio. Fr.)

- Höhere Beiträge an Finanzausgleich (-67,4 Mio. Fr.) und höhere Erträge aus Zentrumslastenausgleich (+5,1 Mio. Fr.)
- Tiefere interne Verrechnung von kalkulatorischen Zinsen (-6,2 Mio. Fr.)
- Tiefere Verzinsung Finanzverbindlichkeiten (+8,4 Mio. Fr.)

Steueramt (+149,4 Mio. Fr.)

- Höher erwarteter Fiskalertrag (+151,9 Mio. Fr.) v. a. bei Steuern Juristische Personen (+130,0 Mio. Fr.) und Grundstückgewinnsteuern (+40,0 Mio. Fr.); tiefer erwartete Steuererträge bei Natürlichen Personen (-18,1 Mio. Fr.)

Wichtigste Veränderungen zwischen Budget 2021 und Budget 2022 nach Dienstabteilung (II)

(+ = Ergebnisverbesserung / - = Ergebnisverschlechterung)

Liegenschaften Stadt Zürich (+13,4 Mio. Fr.)

- Mehrwertausgleich aufgrund Sonderbauvorschriften in Neu-Oerlikon (+16,8 Mio. Fr.)
- Tieferer Finanzaufwand durch Wegfall des im Jahr 2021 geplanten Buchverlusts für die Übertragung des Landwerts der WS Leutschenbach (an 2034 Wohnen und Gewerbe) sowie tiefer erwartete Planungs- und Projektierungskosten Dritter (+10,5 Mio. Fr.)
- Tiefere Kosten aus internen Verrechnungen von kalkulatorischen Zinsen (+3,9 Mio. Fr.).
- Tieferer Finanzertrag aus im Jahr 2021 rückerstatteter vorausbezahlter Projektkosten durch städtische Stiftungen für WS Letzi und tiefer erwartete Buchgewinne (-16,1 Mio. Fr.)

Organisation und Informatik (-5,5 Mio. Fr.)

- Anstieg Sach- und übriger Betriebsaufwand für den Informatik-Nutzungsaufwand in den Bereichen «Arbeitsplatz der Zukunft» und «SAP» (-7,1 Mio. Fr.)
- Höherer Personalaufwand hauptsächlich durch Schaffung von 14,5 befristeten Stellenwerten zur Umsetzung des Digitalisierungsprogramms «Digi+» (-3,0 Mio. Fr.)
- Höhere Erträge aus internen Verrechnungen von IT-Dienstleistungen (+5,1 Mio. Fr.)

Wichtigste Veränderungen zwischen Budget 2021 und Budget 2022 nach Dienstabteilung (III)

(+ = Ergebnisverbesserung / - = Ergebnisverschlechterung)

Städtische Gesundheitsdienste (-10,0 Mio. Fr.)

- Anstieg Transferaufwand insbesondere aufgrund des Leistungszuwachs bzw. der steigenden Nachfrage nach Spitex-Leistungen bei kommerziell und freiberuflichen Anbietenden sowie bei Vertragspartnerinnen und Vertragspartnern (-7,7 Mio. Fr.)

Stadtpital Triemli (-6,2 Mio. Fr.)

- Langfristige Auswirkungen der Corona-Pandemie auf die Ausgangslage in verschiedenen Bereichen (Fallzahlenentwicklung, Kostenstruktur usw.), welche im Budget 2022 zu einer Ergebnisverschlechterung führen.

Umwelt- und Gesundheitsschutz (-5,4 Mio. Fr.)

- Anstieg Transferaufwand aufgrund Abschreibungen von Investitionsbeiträgen für Gebäudesanierungen und Heizungersatz sowie Abwicklung der ZKB-Jubiläumsdividende im Jahr 2022 (-3,3 Mio. Fr.)

Wichtigste Veränderungen zwischen Budget 2021 und Budget 2022 nach Dienstabteilung (IV)

(+ = Ergebnisverbesserung / - = Ergebnisverschlechterung)

Grün Stadt Zürich (-7,1 Mio. Fr.)

- Kostenanstieg durch Aufgaben aus kommunalen Richtplan Siedlung, Landschaft, öffentliche Bauten und Anlagen (kRP SLÖBA), der Fachplanung Hitzeminderung, Förderprogramme und Investitionsprojekte sowie Ersatz von Bäumen (Schnees Schäden Januar 2021) und Pflanzen zusätzlicher Bäume (Massnahme zur Minderung der Klimaveränderung).

Hochbaudepartement Departementssekretariat (-5,1 Mio. Fr.)

- Höherer Sach- und übriger Betriebsaufwand aufgrund Einführung SAP S/4HANA bei Immobilien Stadt Zürich sowie Budgetzusammenlegung für Digitalisierungsstrategie mit Amt für Baubewilligungen (-3,3 Mio. Fr.)

Departement Industrielle Betriebe Departementssekretariat (-25,5 Mio. Fr.)

- Höhere Beiträge an Zürcher Verkehrsverbund (ZVV) aufgrund Einnahmenausfälle durch Corona-Pandemie (aktuelle Finanzplanung ZVV und inklusive Nachzahlung von -9,0 Mio. Fr. für das Jahr 2020) (-24,6 Mio. Fr.)

Wichtigste Veränderungen zwischen Budget 2021 und Budget 2022 nach Dienstabteilung (V)

(+ = Ergebnisverbesserung / - = Ergebnisverschlechterung)

Schulamt (-19,8 Mio. Fr.)

- Anstieg Personalaufwand durch Zunahme Anzahl Schülerinnen und Schüler schulergänzende Betreuung Regelschulen und städtischen Sonderschulen (-18,5 Mio. Fr.)
- Höhere interne Verrechnungen bei Räumlichkeiten und IT-Dienstleistungen (-8,6 Mio. Fr.)
- Tieferer Transferaufwand auswärtiger Sonderschulungen aufgrund des neuen Kinder- und Jugendheimgesetzes (Verschiebung der Unterbringungskosten in den Schulheimen vom kantonalen Volksschulamt zum Amt für Jugend- und Berufsberatung) (+3,8 Mio. Fr.)

Sozialdepartement Departementssekretariat (-6,0 Mio. Fr.)

- Anstieg Transferaufwand aufgrund Härtefallentschädigung zur Minderung finanzieller Auswirkungen bei privaten vorschulischen Einrichtungen KITAS (-3,0 Mio. Fr.) sowie Pilotprojekt «Wirtschaftliche Basishilfe» (-2,0 Mio. Fr.)

Wichtigste Veränderungen zwischen Budget 2021 und Budget 2022 nach Dienstabteilung (VI)

(+ = Ergebnisverbesserung / - = Ergebnisverschlechterung)

Amt für Zusatzleistungen zur AHV/IV (+39,2 Mio. Fr.)

- Höhere Erträge aus Transferleistungen, hauptsächlich durch Einführung des neuen Sozillastenausgleich (Erhöhung erwarteter Rückerstattungsquote für Ergänzungsleistungen von 50 % im Jahr 2021 neu auf 61 % (unter Berücksichtigung der kantonalen Plafonierung)
- Gleichzeitig wird mit einem Anstieg der Pflegebeiträge aufgrund hoher Auslastung und zunehmender Pflegebedürftigkeit in den Alters- und Pflegezentren gerechnet.

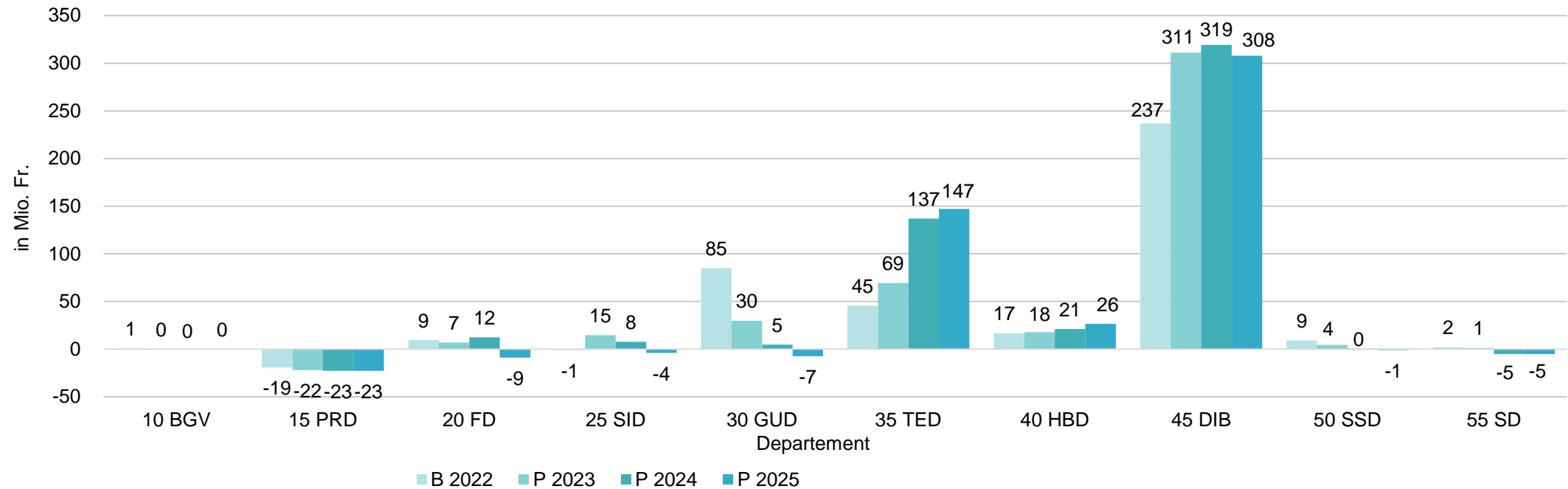
Nettoinvestitionen Budget 2022 und FAP 2022–2025

in Mio. Fr.		R 2020	B 2021	B 2022	P 2023	P 2024	P 2025
Investitionsrechnung Verwaltungsvermögen							
50	Sachanlagen	1 063.0	1 261.2	1 215.7	1 324.0	1 381.9	1 352.5
51	Investitionen auf Rechnung Dritter	3.2	3.0	3.0	3.0	3.0	3.0
52	Immaterielle Anlagen	33.1	66.0	70.9	55.4	32.1	21.2
54	Darlehen	33.3	47.7	26.4	13.4	22.7	11.7
55	Beteiligungen und Grundkapitalien	20.2	22.4	24.2	28.5	27.8	30.2
56	Eigene Investitionsbeiträge	40.8	74.2	58.8	45.2	42.6	28.0
57	Durchlaufende Investitionsbeiträge	28.9	30.0	52.6	74.6	73.8	65.3
5	Investitionsausgaben	1 222.4	1 504.6	1 451.6	1 544.2	1 584.0	1 512.0
60	Übertragung von Sachanlagen ins Finanzvermögen	- 1.1	- 0.4	- 2.0	0.0	0.0	0.0
61	Rückerstattungen	- 3.2	- 3.0	- 3.0	- 3.0	- 3.0	- 3.0
63	Investitionsbeiträge für eigene Rechnung	- 249.8	- 45.3	- 70.6	- 94.0	- 93.8	- 86.7
64	Rückzahlung von Darlehen	- 19.9	- 19.7	- 19.3	- 20.0	- 19.8	- 5.3
65	Übertragung von Beteiligungen in das Finanzvermögen	- 0.2	0.0	- 0.0	0.0	0.0	0.0
66	Rückzahlung eigener Investitionsbeiträge	- 0.0	0.0	0.0	0.0	0.0	0.0
67	Durchlaufende Investitionsbeiträge	- 28.9	- 30.0	- 52.6	- 74.6	- 73.8	- 65.3
6	Investitionseinnahmen	- 303.1	- 98.4	- 147.7	- 191.6	- 190.4	- 160.2
Nettoinvestitionen Verwaltungsvermögen		919.4	1 406.2	1 303.9	1 352.5	1 393.6	1 351.8
(+ = Nettoinvestitionen / - = Einnahmenüberschuss)							

Nettoinvestitionen Budget 2022 und FAP 2022–2025

in Mio. Fr.	R 2020	B 2021	B 2022	P 2023	P 2024	P 2025	Veränderung B 2021 zu B 2022		
							absolut	in %	
Investitionsrechnung VV									
Investitionsausgaben	1 222.4	1 504.6	1 451.6	1 544.2	1 584.0	1 512.0	- 53.0	-3.5%	
Investitionseinnahmen	- 303.1	- 98.4	- 147.7	- 191.6	- 190.4	- 160.2	- 49.2	-50.0%	
Nettoinvestitionen VV	919.4	1 406.2	1 303.9	1 352.5	1 393.6	1 351.8	- 102.3		
(+ = Nettoinvestitionen / - = Einnahmenüberschuss)									
davon Allgemeiner Haushalt									
Investitionsausgaben	644.1	791.8	800.9	793.8	752.5	701.5	9.2	1.2%	
Investitionseinnahmen	- 76.8	- 71.2	- 115.7	- 157.5	- 156.8	- 142.6	- 44.5	-62.5%	
Nettoinvestitionen VV	567.2	720.6	685.2	636.3	595.7	558.8	- 35.3		
davon Eigenwirtschaftsbetriebe									
Investitionsausgaben	578.4	712.9	650.6	750.4	831.5	810.5	- 62.2	-8.7%	
Investitionseinnahmen	- 226.2	- 27.2	- 32.0	- 34.2	- 33.6	- 17.6	- 4.7	-17.4%	
Nettoinvestitionen VV	352.2	685.6	618.7	716.2	797.9	792.9	- 66.9		

Nettoinvestitionen Budget 2022 nach Departement – grafisch



Investitionen VV: Die wichtigsten Einzelvorhaben Budget 2022, I

20 Finanzdepartement, Budget 2022 total 166,8 Mio. Fr.

- Departementssekretariat: Verzinsliches Darlehen an ZSC Lions Arena Immobilien AG 20 Mio. Fr., Beiträge Wohnbauaktionen (WBA) und Jugendwohnkredite 17,2 Mio. Fr. sowie Abschreibungsbeiträge Stiftung PWG 5 Mio. Fr.
- LVZ Wohnen und Gewerbe: (Ersatz)Neubau diverse Wohnsiedlungen 83,2 Mio. Fr. (WS Leutschenbach 22,5 Mio. Fr., WS Depot Hard 15,7 Mio. Fr., WS Eichrain 13,5 Mio. Fr. usw.)
- Liegenschaftenverwaltung: Investitionen in Sachanlagen 22,2 Mio. Fr.
- OIZ Investitionen für Hardware 31,1 Mio. Fr. und Software 5,1 Mio. Fr.

30 Gesundheits- und Umweltdepartement, Budget 2022 total 135,7 Mio. Fr.

- Stadtspital Triemli: Instandhaltung Turm (2. und 3. Etappe) 41,1 Mio. Fr., Ambulantes Zentrum Gustav-Gull-Platz 11,6 Mio. Fr., Anschaffung medizinischer Geräte 10,5 Mio. Fr., Software 9,8 Mio. Fr., Erneuerungsunterhalt Liegenschaften 5,8 Mio. Fr., Neuinstallation PET-Computertomographie 4,7 Mio. Fr., Investitionen Bettenhaus 2,5 Mio. Fr., Anschaffungen Maschinen, Geräte, Fahrzeuge 2,3 Mio. Fr. und Anschaffung von Hardware 1,9 Mio. Fr.
- Stadtspital Waid: Anschaffung Software 7,4 Mio. Fr., Anschaffung medizinische Geräte 5,7 Mio. Fr., Erneuerungsunterhalt Liegenschaften 1,4 Mio. Fr., Anschaffung Maschinen, Geräte, Fahrzeuge 0,7 Mio. Fr. und Anschaffung Hardware 0,6 Mio. Fr.

35 Tiefbau- und Entsorgungsdepartement, Budget 2022 total 227,2 Mio. Fr.

- Tiefbauamt: Sammelkonto Strassen- und Verkehrswege für Lärmschutzmassnahmen, Einhausung Autobahn Schwamendingen (mit Bundesamt für Strassen ASTRA), Bahnhof Stadelhofen Velostation, Stadttunnel Nutzung Velo, Autobahnüberdeckung Katzenssee, Mythenquai, Rathausbrücke Albisriederstrasse, Hardturmstrasse usw. für insgesamt 65,1 Mio. Fr.

Investitionen VV: Die wichtigsten Einzelvorhaben Budget 2022, II

35 Tiefbau- und Entsorgungsdepartement - Fortsetzung

- ERZ Abwasser: Entwässerungsnetz Kanalbauten sowie Werterhalt Kanalnetz 41,1 Mio. Fr., Erneuerung Schlammbehandlung 16,5 Mio. Fr., Anschaffung Fahrzeuge 1,9 Mio. Fr., und weitere Investitionen für 9,6 Mio. Fr.
- ERZ Abfall: Anschaffung Kehrrichtfahrzeuge 7,5 Mio. Fr., KHKW Hagenholz (3. Verbrennungslinie / Recyclingzentrum) 4,6 Mio. Fr., Anschaffung Maschinen, Geräte, Fahrzeuge 2,2 Mio. Fr. und weitere Investitionen für 3,1 Mio. Fr.
- ERZ Fernwärme: Ersatz Wärmeversorgung ZH West 23,3 Mio. Fr., Erweiterung der Fernwärmegebiete 10,1 Mio. Fr., Netzbau Quartiere u.a. ZH Nord 10,0 Mio. Fr. und weitere Investitionen für 6,3 Mio. Fr.
- Grün Stadt Zürich: Nettoinvestitionen 21,9 Mio. Fr. für Bau und Instandsetzung von Grün- und Sportanlagen sowie die Anschaffung von Maschinen und Geräten

40 Hochbaudepartement, Budget 2022 total 321,4 Mio. Fr.

- Immobilien Stadt Zürich: Eingestellte Investitionen im Budget 2022 von 317,5 Mio. Fr.
- Grösste Bauvorhaben: Brunnenhof Einbau Sekundarschule 24,8 Mio. Fr., Erweiterung Ausbildungszentrum Rohwiesen 16,4 Mio. Fr., Sammelkonto Erneuerungsunterhalt der Liegenschaften 13,8 Mio. Fr., Sammelkonto Umbau von Liegenschaften 13,3 Mio. Fr., Neubau Schulanlage Freilager 13,2 Mio. Fr., Neubau Alterszentrum Eichrain 12,1 Mio. Fr., Instandsetzung Amtshaus Walche 12,0 Mio. Fr., Neubau Wache Nord 12,0 Mio. Fr., Ersatzneubau Sporthalle Schulanlage Hofacker 11,7 Mio. Fr., Ersatzneubau Alterszentrum Mathysweg 10,0 Mio. Fr., Einbau in gemieteten Liegenschaften 8,1 Mio. Fr., Neubau Schulanlage Allmend 7,7 Mio. Fr., Umbau/Instandsetzung Röschibachstrasse 7,5 Mio. Fr., Messehalle 9: Umbau für Sportanlage 7,0 Mio. Fr., Neubau Schulanlage Thurgauerstrasse 6,3 Mio. Fr. und weitere Investitionen für 141,6 Mio. Fr.

Investitionen VV: Die wichtigsten Einzelvorhaben Budget 2022, II

45 Departement der Industriellen Betriebe, Budget 2022 total 396,9 Mio. Fr.

- Wasserversorgung: Bau Leitungsnetz, Wasserwerke, Pumpwerke, Reservoirs, Zonenverbindung Limmat- mit Glattzone sowie Steuerung und Überwachung von insgesamt 48,6 Mio. Fr.
- Elektrizitätswerk: Nettoinvestitionen von total 193,4 Mio. Fr., v.a. für Verteilanlagen 62,1 Mio. Fr., übrige Anlagen 36,4 Mio. Fr., Erneuerungsunterhalt und Instandsetzung der Liegenschaften (u.a. Areal Werkhof Herdern) 30,4 Mio. Fr., Kraftwerke 24,2 Mio. Fr., Erstellung Energieverbund Altstetten 15,9 Mio. Fr., Telekommunikation 11,6 Mio. Fr. und weitere Investitionen für 12,8 Mio. Fr.
- Verkehrsbetriebe: Nettoinvestitionen von total 154,9 Mio. Fr., v.a. für Fahrzeugbeschaffungen 85,6 Mio. Fr., übrige Hochbauten 18,7 Mio. Fr., Anschaffung von Hard- und Software 13,7 Mio. Fr., Bau von Gleisanlagen 13,4 Mio. Fr., Neubau Tramdepot Hard 10,0 Mio. Fr., Einrichtungen/Maschinen in Depots und Werkstätten 9,0 Mio. Fr. und weitere Investitionen für 4,5 Mio. Fr.

Finanzkennzahlen

Finanzkennzahlen	R 2020	B 2021	B 2022	P 2023	P 2024	P 2025
Einwohnerzahl Stadt Zürich	434 736	444 900	453 200	460 200	469 300	477 000
Für das laufende Jahr sowie das Budgetjahr und die Planjahre: Bevölkerungszahl entspricht mittlerer Prognose zur Bevölkerungsentwicklung. Quelle: Statistik Stadt Zürich (Bevölkerungsszenarien), letzte Aktualisierung vom 9.4.2020.						
Steuerkraft pro Einwohner	5 351.0	5 144.0	5 371.0	5 417.0	5 473.0	5 515.0
Der auf einen Steuerfuss von 100% umgerechnete Steuerertrag inklusive Nachsteuern (ohne Grundstückgewinn- und ohne Personalsteuern und nach Steuerabschreibungen) pro Einwohnerin und Einwohner.						
Selbstfinanzierungsgrad	77.1%	28.5%	31.8%	29.3%	29.4%	30.1%
Anteil der Nettoinvestitionen, der aus eigenen Mitteln finanziert werden kann.						
Zinsbelastungsanteil	1.0%	0.8%	0.7%	0.8%	0.9%	0.9%
Anteil des laufenden Ertrags, welcher durch den Nettozinsaufwand gebunden ist.						
Nettoverschuldungsquotient	158.3%	199.3%	223.5%	253.7%	283.4%	311.3%
Anteil der direkten Steuern der natürlichen und juristischen Personen, der erforderlich wäre um die Nettoschulden abzutragen.						
Nettoschuld I pro Einwohnerin und Einwohner	9 812.2	11 858.9	13 611.4	15 495.0	17 310.6	19 033.2
Verschuldung pro Einwohnerin und Einwohner in Franken.						