



Stadt Zürich

Online-Quartierinformation Neubau Wache Nord mit zentraler Einsatzlogistik Schutz & Rettung Zürich



Stadt Zürich
Schutz und Rettung



15. April 2021
Stadt Zürich

Agenda

Begrüßung

Sandra Zacher

**1. Standortstrategie
Schutz & Rettung Zürich**

Hanspeter Fehr

2. Bauvorhaben

Sandra Zacher

Fragen

Fazit und Schlusswort

1 Standortstrategie SRZ

Hanspeter Fehr, SRZ

**Neubau Wache Nord mit zentraler Einsatzlogistik
Schutz & Rettung Zürich**

**Unser Auftrag:
Wir schützen und
retten Menschen,
Tiere, Sachwerte
und die Umwelt –
rund um die Uhr.**



Im Notfall zählt jede Minute.

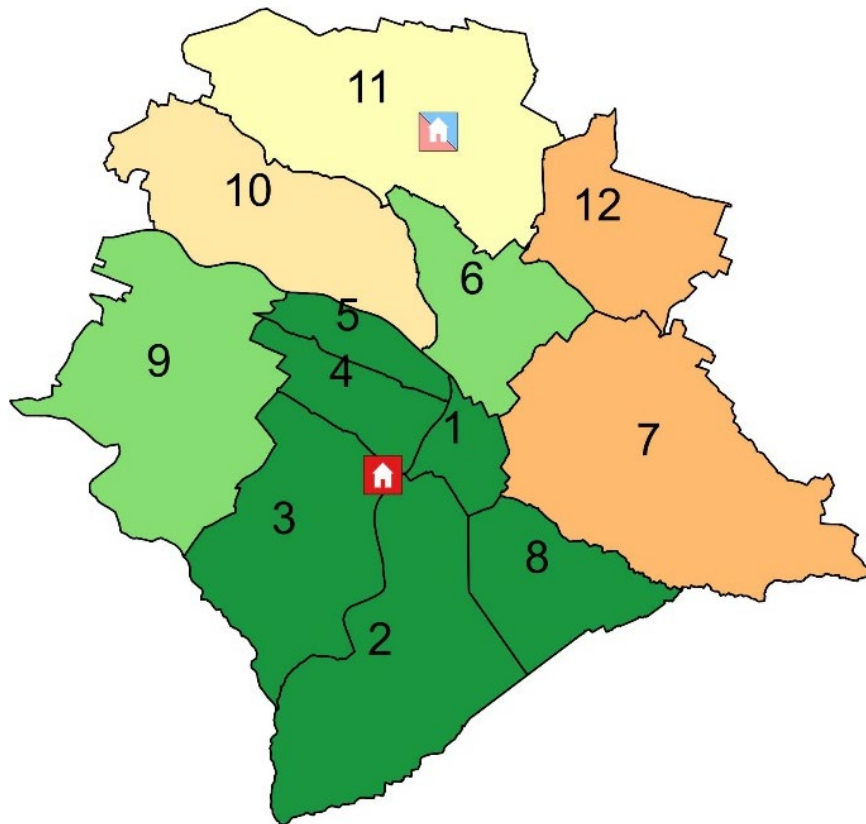
Deshalb gilt für Feuerwehr und Rettungsdienst die Vorgabe, dass sie innert 10 Minuten nach Alarmeingang am Notfallort eintreffen sollen.



Situation in der Stadt Zürich 2020

Heute ist diese Zeitvorgabe nicht in allen Stadtkreisen genügend eingehalten.

Feuerwehr



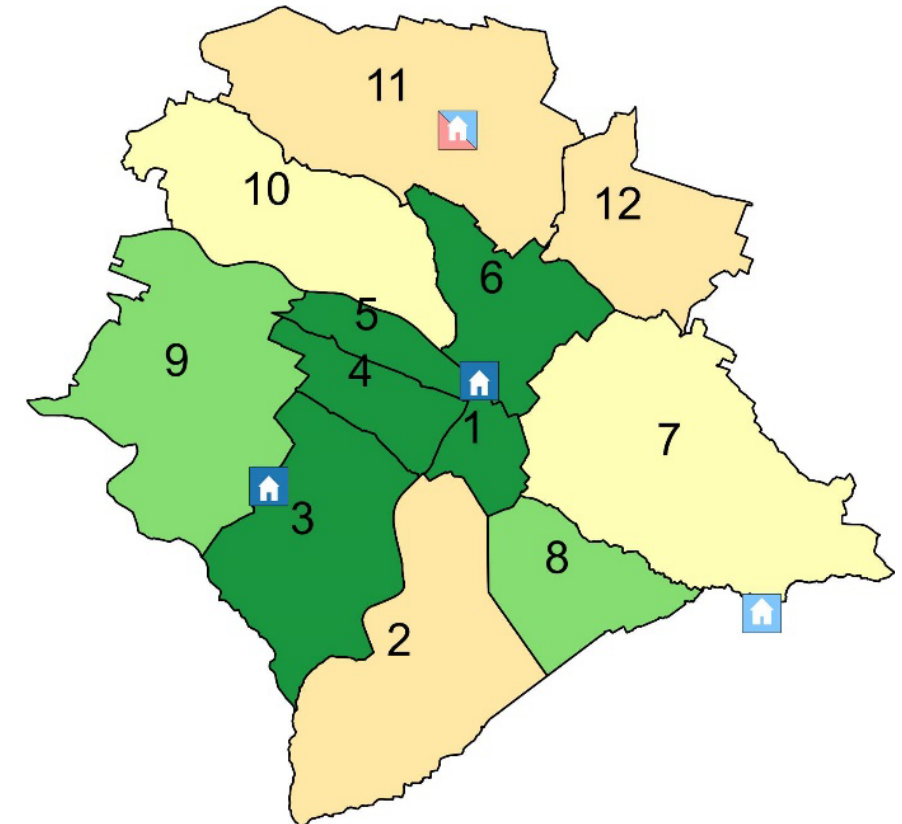
Standorte Wachen

- Wache FW und RD, 24h
- Wache Feuerwehr (FW), 24h
- Wache Rettungsdienst (RD), 24h
- Tageswache RD
- Tageswache FW und RD

Einhaltung Zeitvorgabe

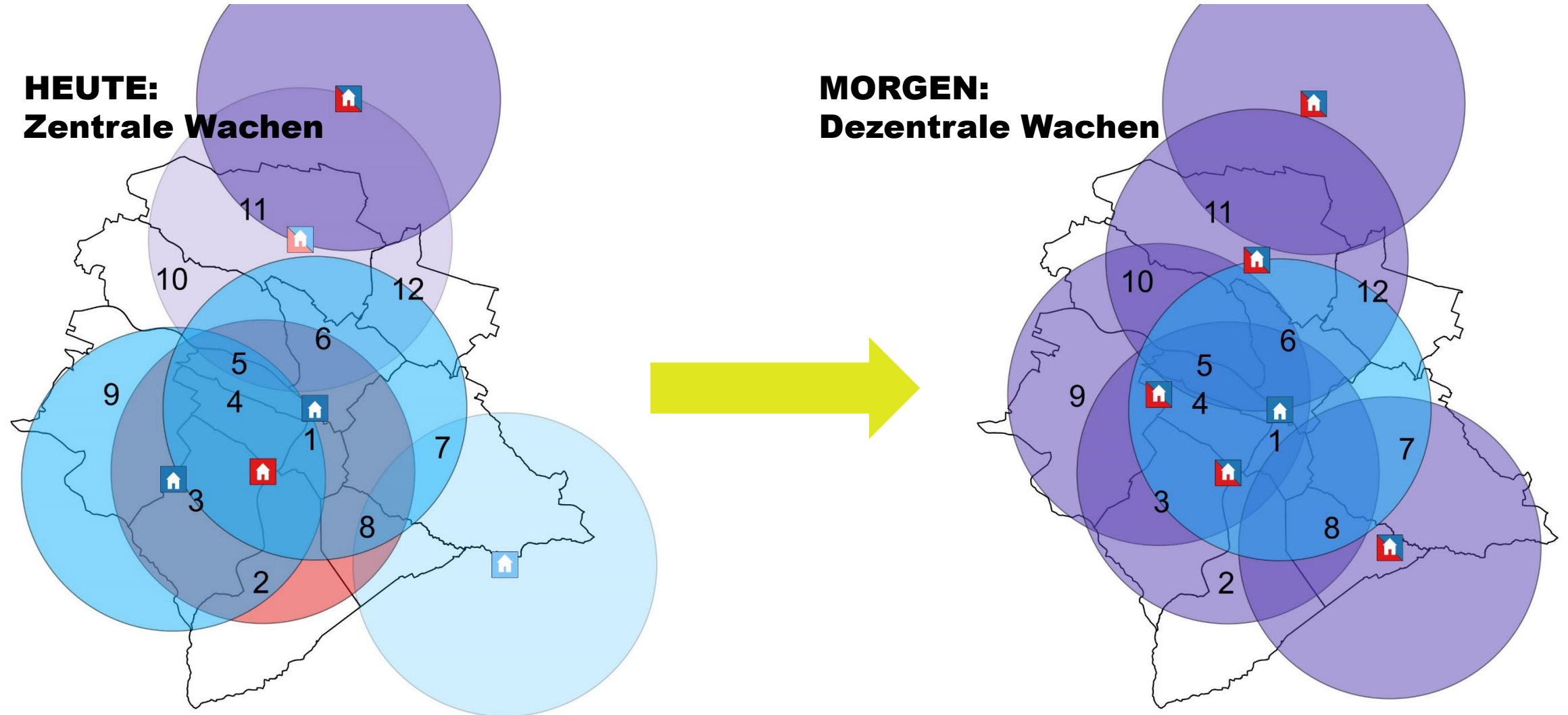
- <30%
- 30-40%
- 40-50%
- 50-60%
- 60-70%
- 70-80%
- 80-90%
- >90%

Rettungsdienst



Standortstrategie Schutz & Rettung

Neue dezentrale Wachen decken das ganze Stadtgebiet gut ab.



Situation in Zürich Nord (Kreise 10, 11, 12) im Jahr 2020

Zeitvorgaben ungenügend eingehalten, Kreis 12 als städtisches Schlusslicht

Feuerwehr SRZ

- Einsätze total 686
- davon 464 mit Sondersignal
- Davon 67% innert 10 Minuten erreicht

Rettungsdienst SRZ

- Einsätze total 7452
- Davon 3441 mit Sondersignal
- Davon 70% innert 10 Minuten erreicht



Wache Nord mit Zentraler Einsatzlogistik (ZEL)

Grundfunktion einer 24h-Wache

Wache für **Berufs- und Milizfeuerwehr** sowie **Sanität** mit nötiger Infrastruktur für Betrieb rund um die Uhr

- Fahrzeughalle
- Retablierung
- Garderoben, Duschen
- Ess-, Aufenthalts- und Ruheräume
- Rapporträume / Büros
- Übungs- / Trainingsflächen



Wache Nord mit ZEL

Spezialitäten

- Spezialeinsatzmittel für Pionier- und Dekontaminationseinsätze, u.a.
 - Pioniercontainer
 - Aufenthalts-/Kompaniecontainer
 - Geniematerial-Container
 - Dekontaminations-Container
- Ablösung Interimsstandort
Neunbrunnen



Wache Nord mit ZEL

Teil Zentrale Einsatzlogistik

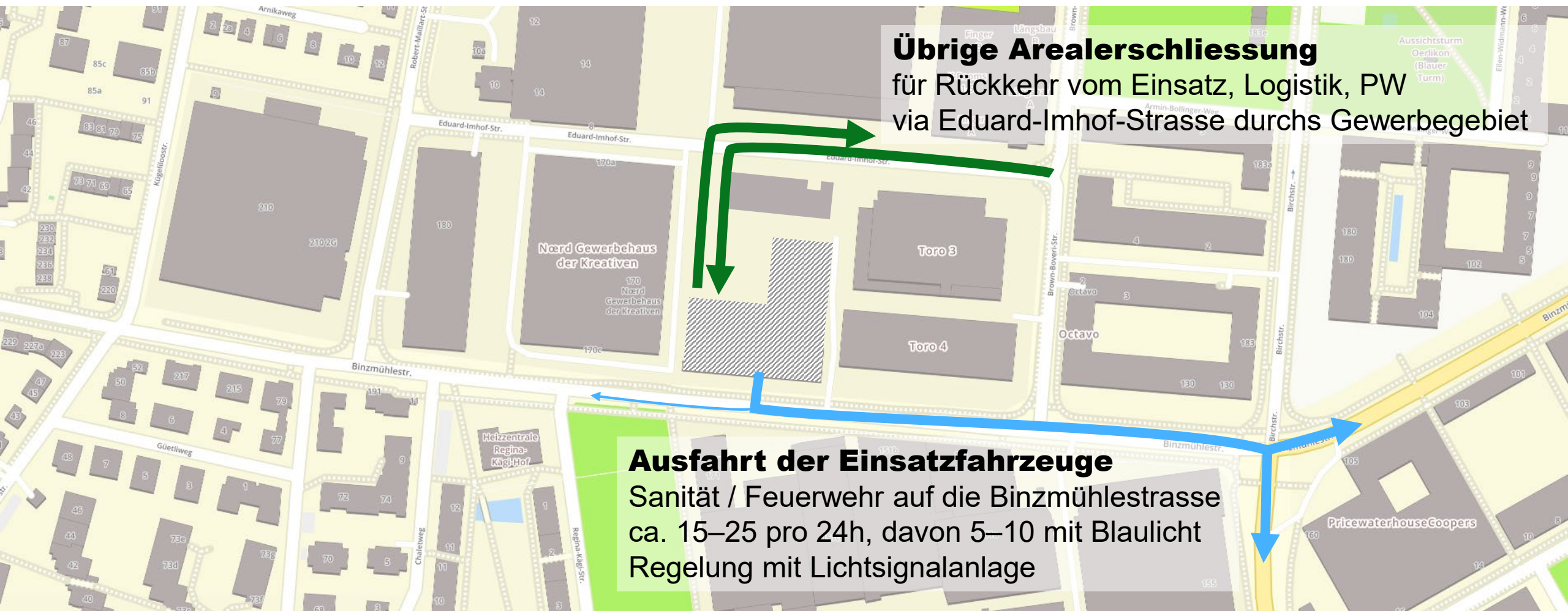
Versorgung aller SRZ-Wachen mit Material und Logistikdienstleistungen

- Zentrallager
- Wäscherei
- KFZ-Werkstatt
- Material- und Gerätereparaturen
- Materialvorhaltung und -bereitstellung für Grossanlässe / Grossereignisse
- Atemschutzwerkstatt und Atemschutzcontainer für Unterstützung der Feuerwehr am Einsatzort



Was heisst das für Sie als künftige Nachbarn?

Verkehrskonzept der neuen Wache

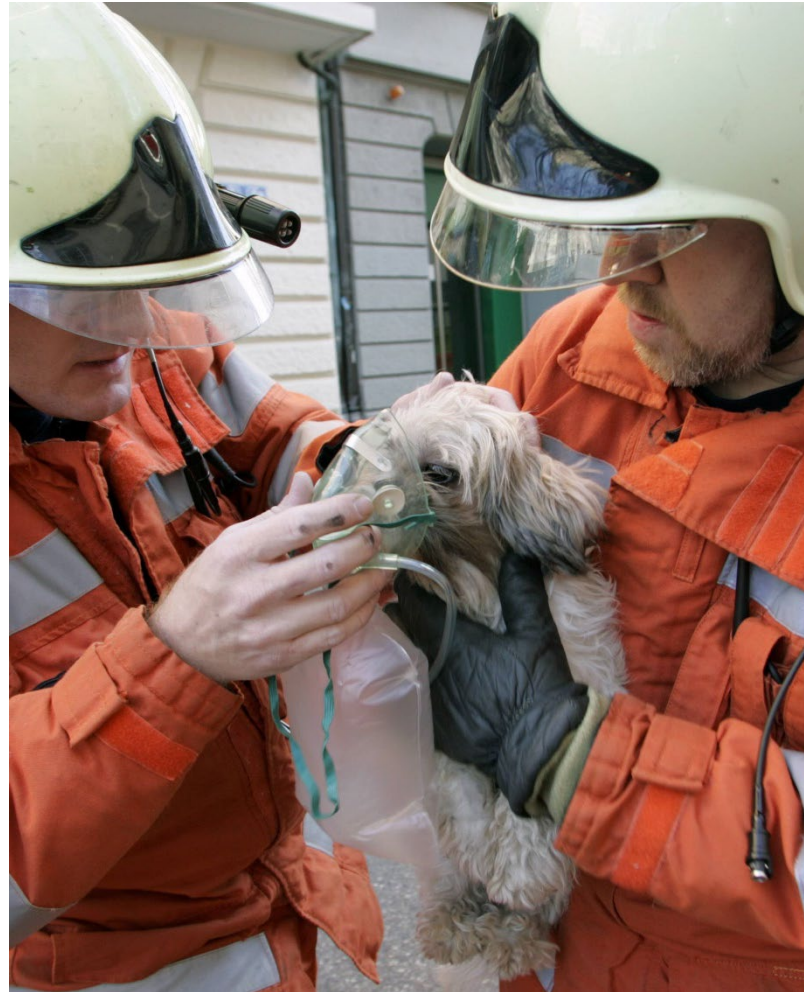


Was heisst das für Sie als künftige Nachbarn?

Neu optimale Versorgung im Quartier rund um die Uhr



Stadt Zürich



Präsentation Quartierinformation, Neubau Wache Nord mit zentraler Einsatzlogistik, Schutz & Rettung Zürich



15.04.2021
Seite 13

2 Bauvorhaben

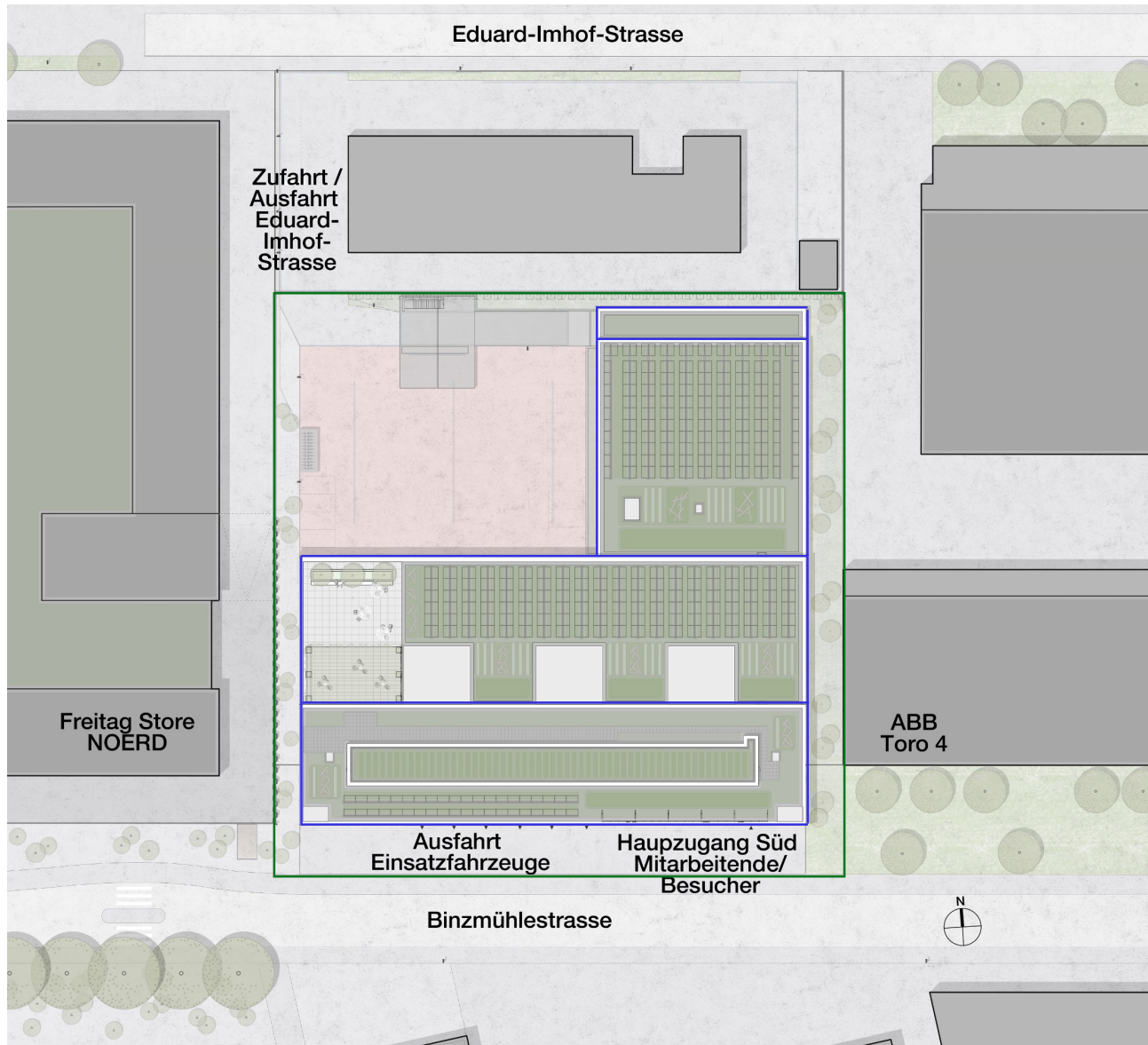
Sandra Zacher, AHB

**Neubau Wache Nord mit zentraler Einsatzlogistik
Schutz & Rettung Zürich**

Ansicht Innenhof mit Anlieferung und Zufahrt zur Übungshalle



Situation / Dachaufsicht

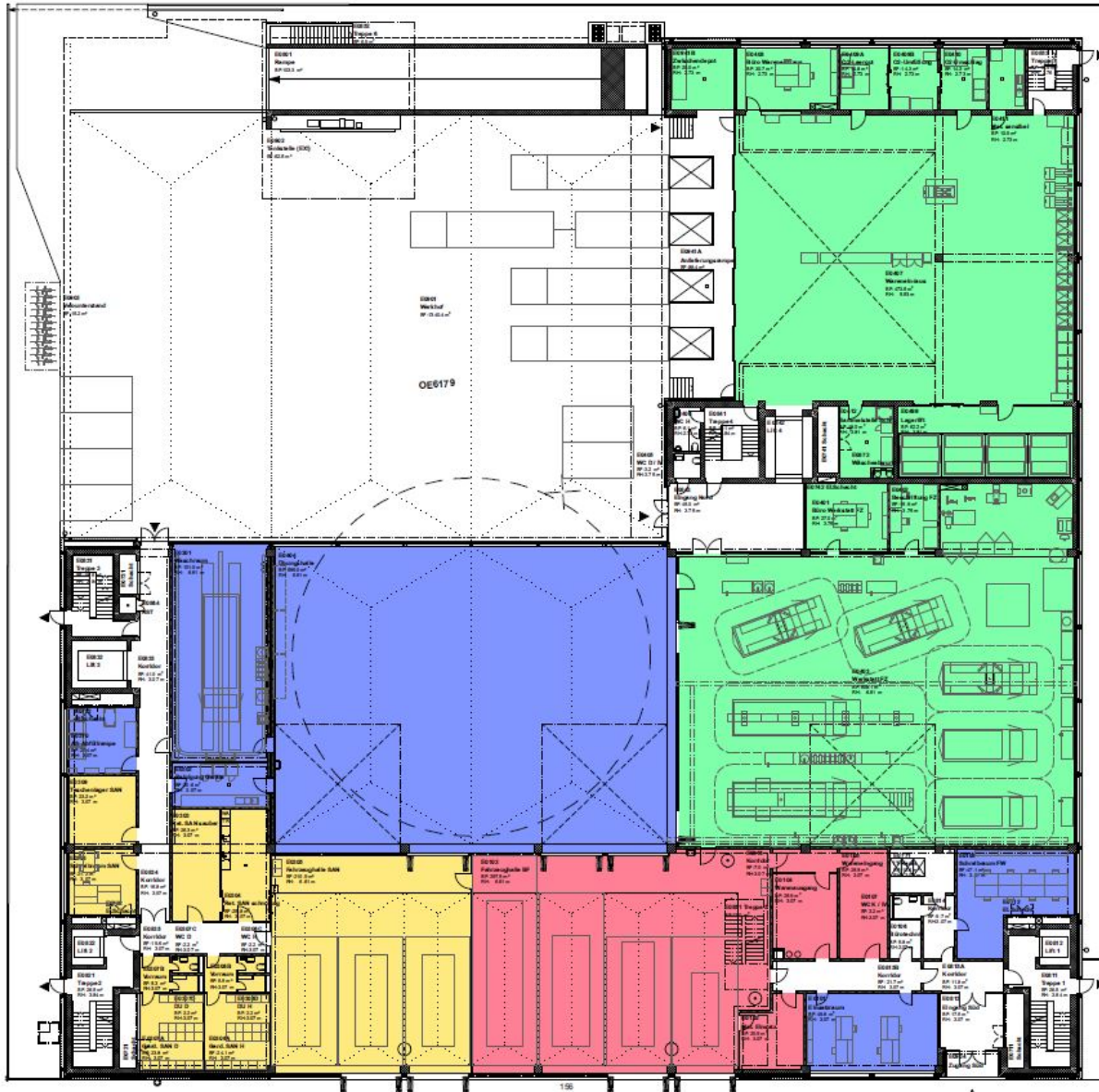


- Gegen Süden zur Binzmühlestrasse fünf Vollgeschosse
- Im Arealinnern ein gespiegeltes L
- Aussenbereich: Zufahrt, Anlieferung und Manövrierfläche
- einheimische Pflanzen in der Umgebung und auf dem Dach
- Lebensräume für diverse Tiere, Nistkästen für Mauersegler in Fassade integriert
- Rückbau der Freiluftschaltanlage durch EWZ
- Rückbau EWZ-Gebäude inkl. zahlreicher Fundationen
- Abtragen des belasteten Bodens gemäss Aushub- und Sanierungskonz.

Raumprogramm – was findet im Gebäude statt



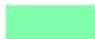

Feuerwehr	826 m ²
Sanität	297 m ²
Übungshalle	599 m ²
Infrastruktur Einsatz	1'179 m ²
Logistik	5'525 m ²
Fahrzeugwerkstatt	1'541 m ²
Infrastruktur Gebäude	1'096 m ²
Abstellflächen Fahrzeuge/Container	1'905 m ²

Erdgeschoss

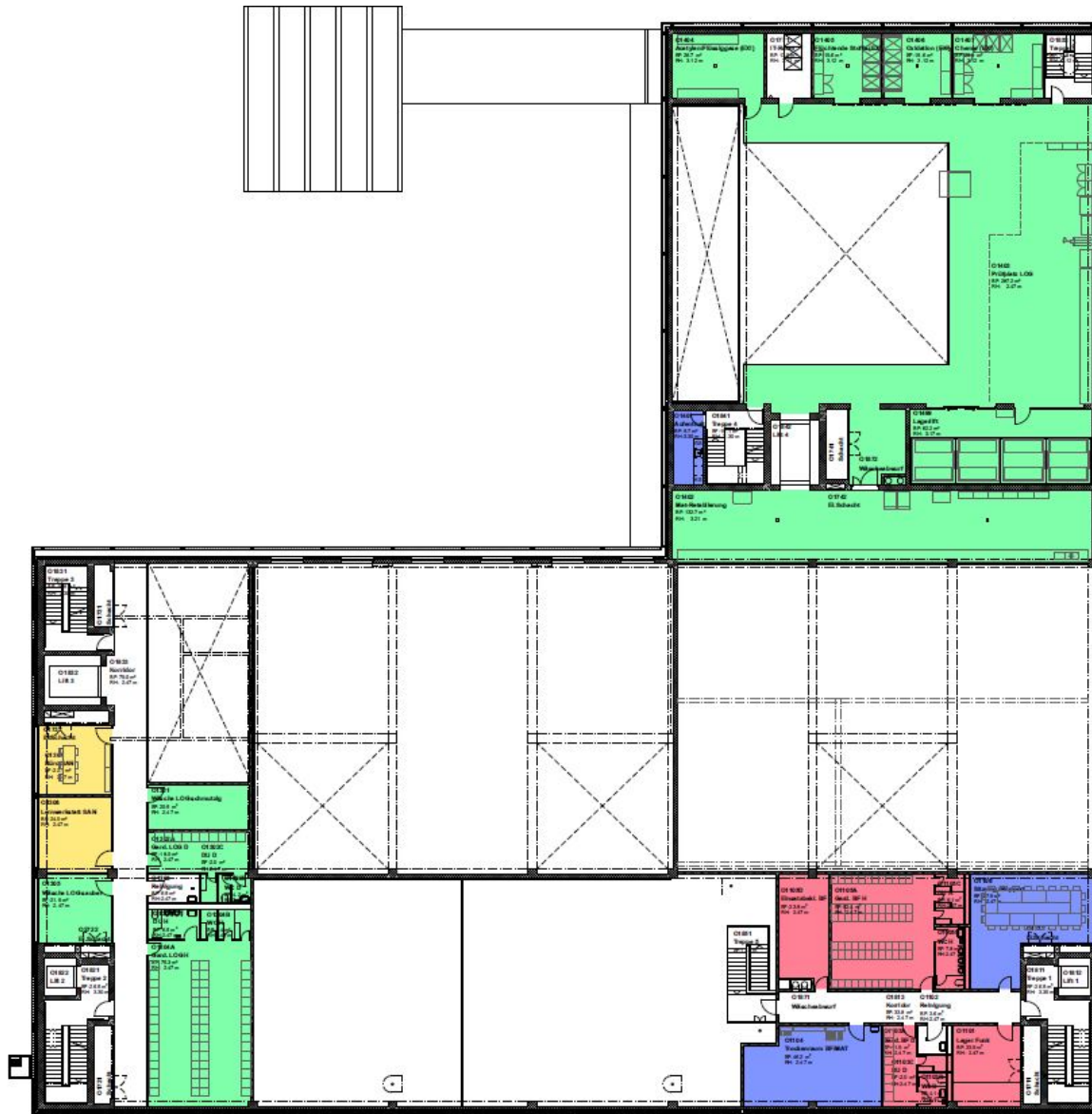


- Zentrale stützenfreie Übungshalle mit direktem Bezug zur Fahrzeughalle, zu den Werkstätten, der Waschanlage und Anlieferung
- Der Rampe in die Untergeschosse angegliedert ist die Tankstelle
- Haupteingang für Mitarbeitende und Besucher an der Binzmühlestrasse

Legende



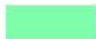

-  Berufsfeuerwehr
-  Sanität
-  Zentrale Dienste ZEL
-  Gemeinsame Räume

1. Obergeschoss

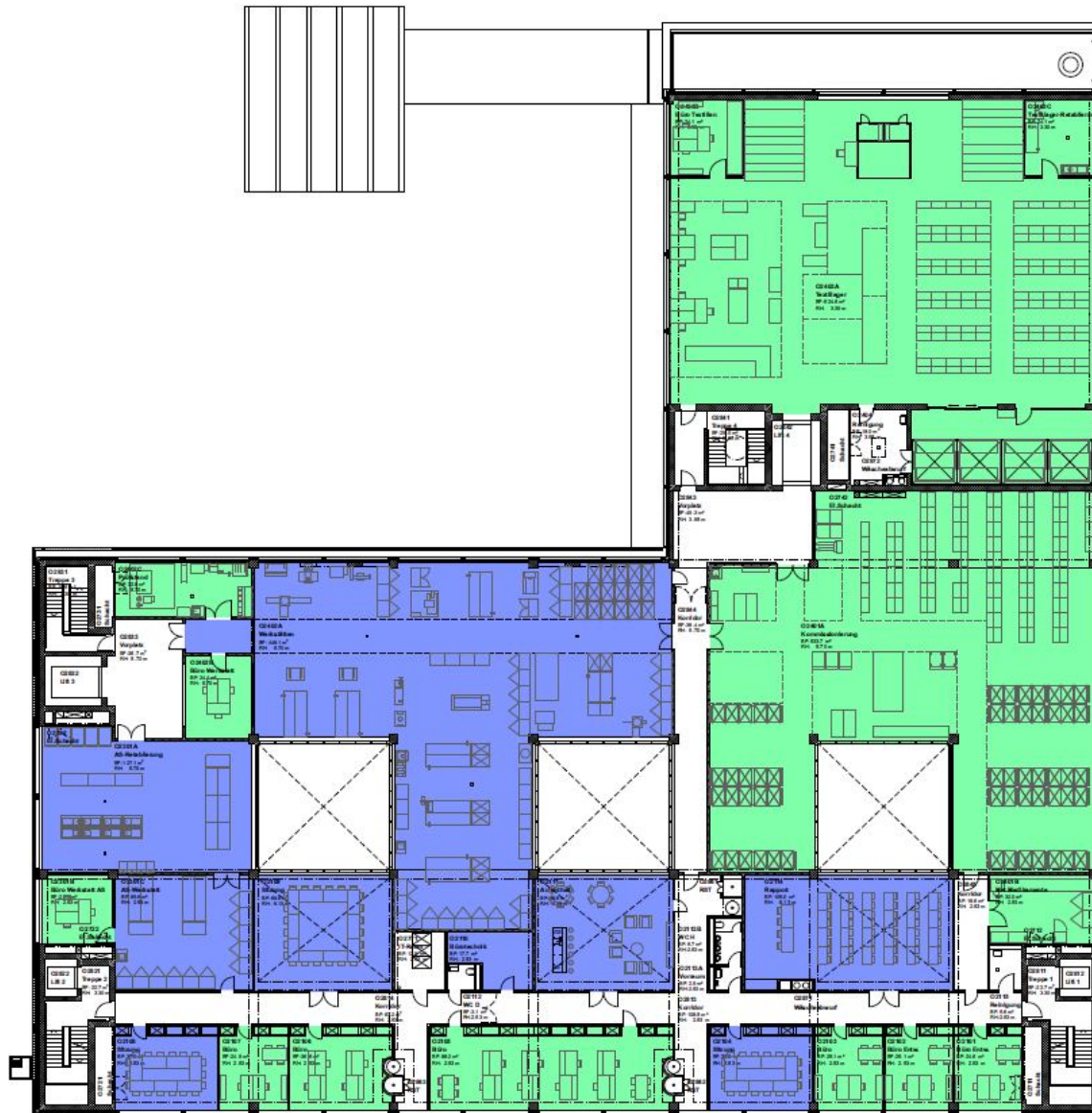


- teilweise Überhöhe des Erdgeschosses nur beschränktes Raumangebot.
- Berufsfeuerwehr
- Logistik
- Sanität
- Lernwerkstatt
- Fünf vertikale Erschliessungskerne, davon vier mit Lift

Legende

-  Berufsfeuerwehr
-  Sanität
-  Zentrale Dienste ZEL
-  Gemeinsame Räume

2. Obergeschoss

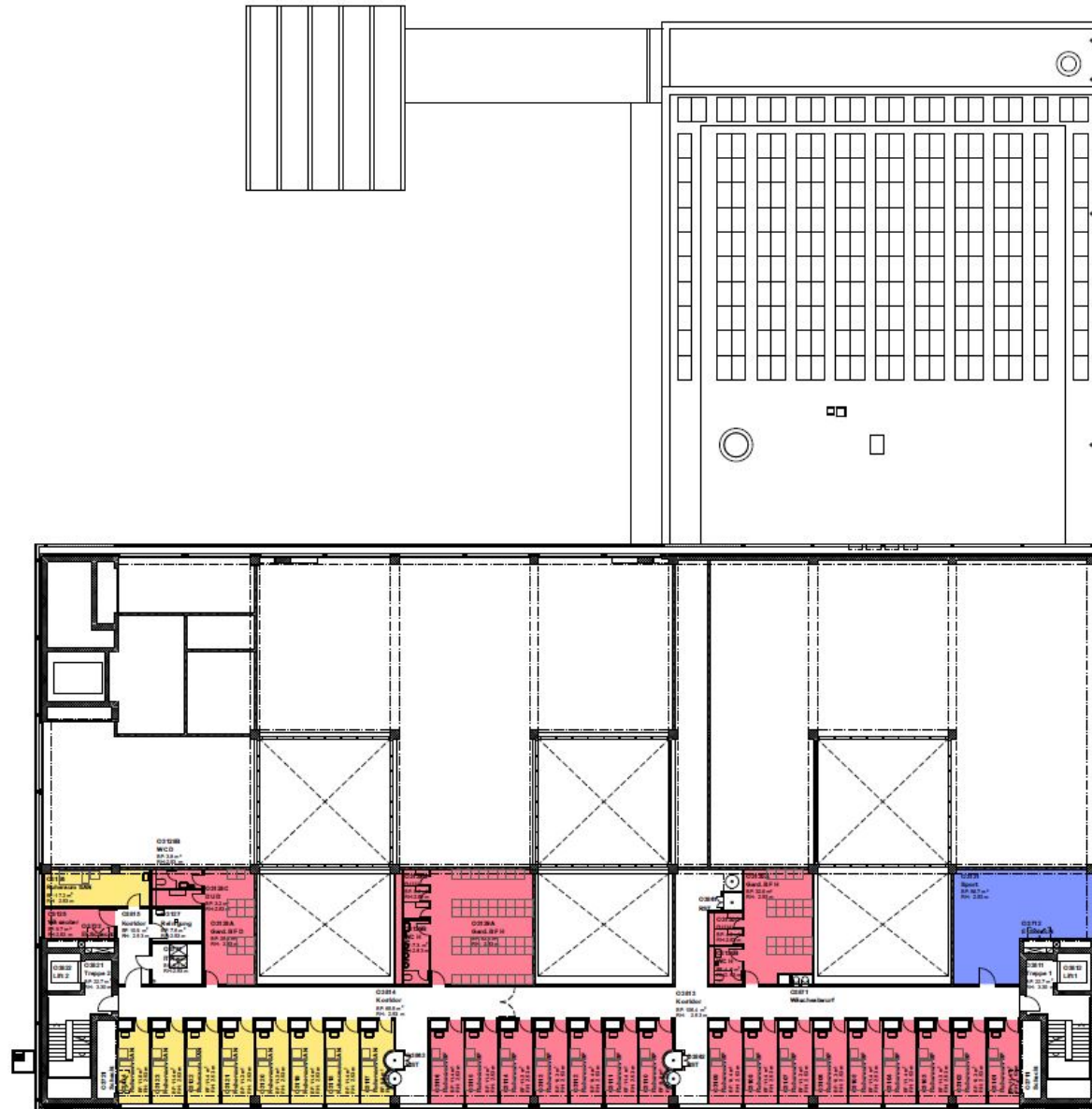


- Büros und Sitzungsräume gegen Süden
- Auf gegenüberliegenden Seite des Hauptkorridors Räume für Rapporte, Aufenthalt und Sitzungen
- Im Mittelteil Werkstätten und die Kommissionierung der Logistik
- Im nördlichen Teil Textillager mit Büro und die Retablierung

Legende


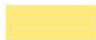

-  Zentrale Dienste ZEL
-  Gemeinsame Räume

3. Obergeschoss

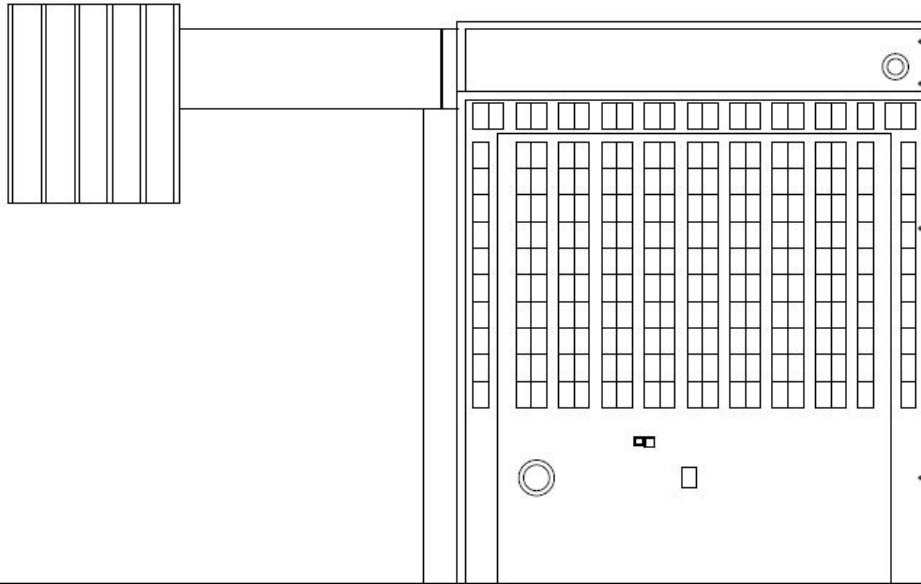


- Gegen Süden Ruheräume und Garderoben von Berufsfeuerwehr und Sanität
- Sportraum
- Rutschstangen zwischen 4. OG und EG

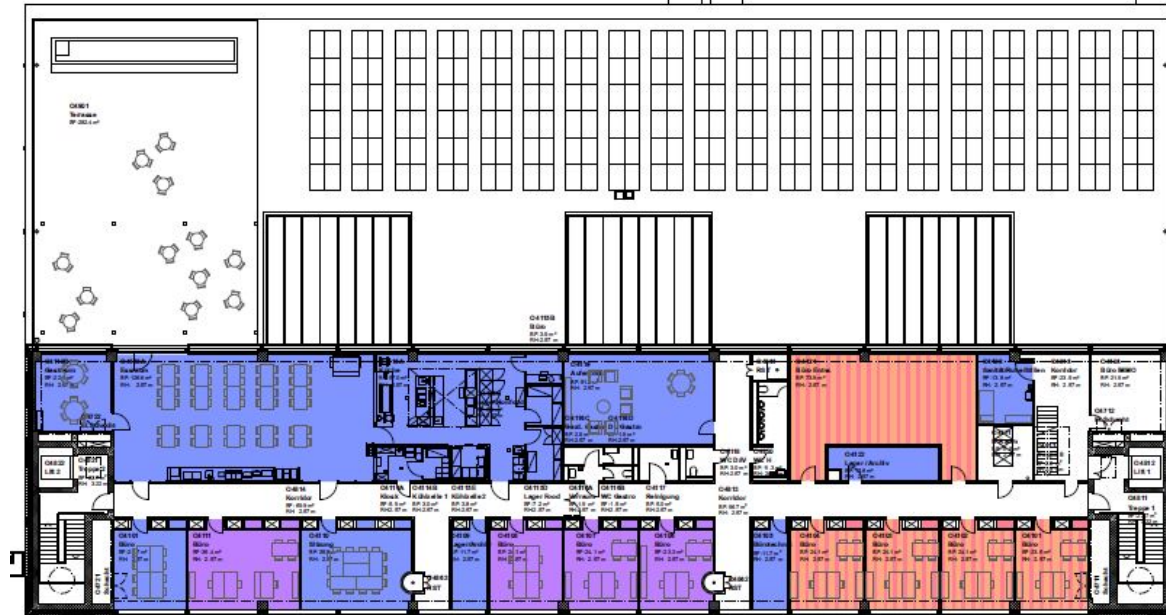
Legende

-  Berufsfeuerwehr
-  Sanität
-  Gemeinsame Räume




4. Obergeschoss



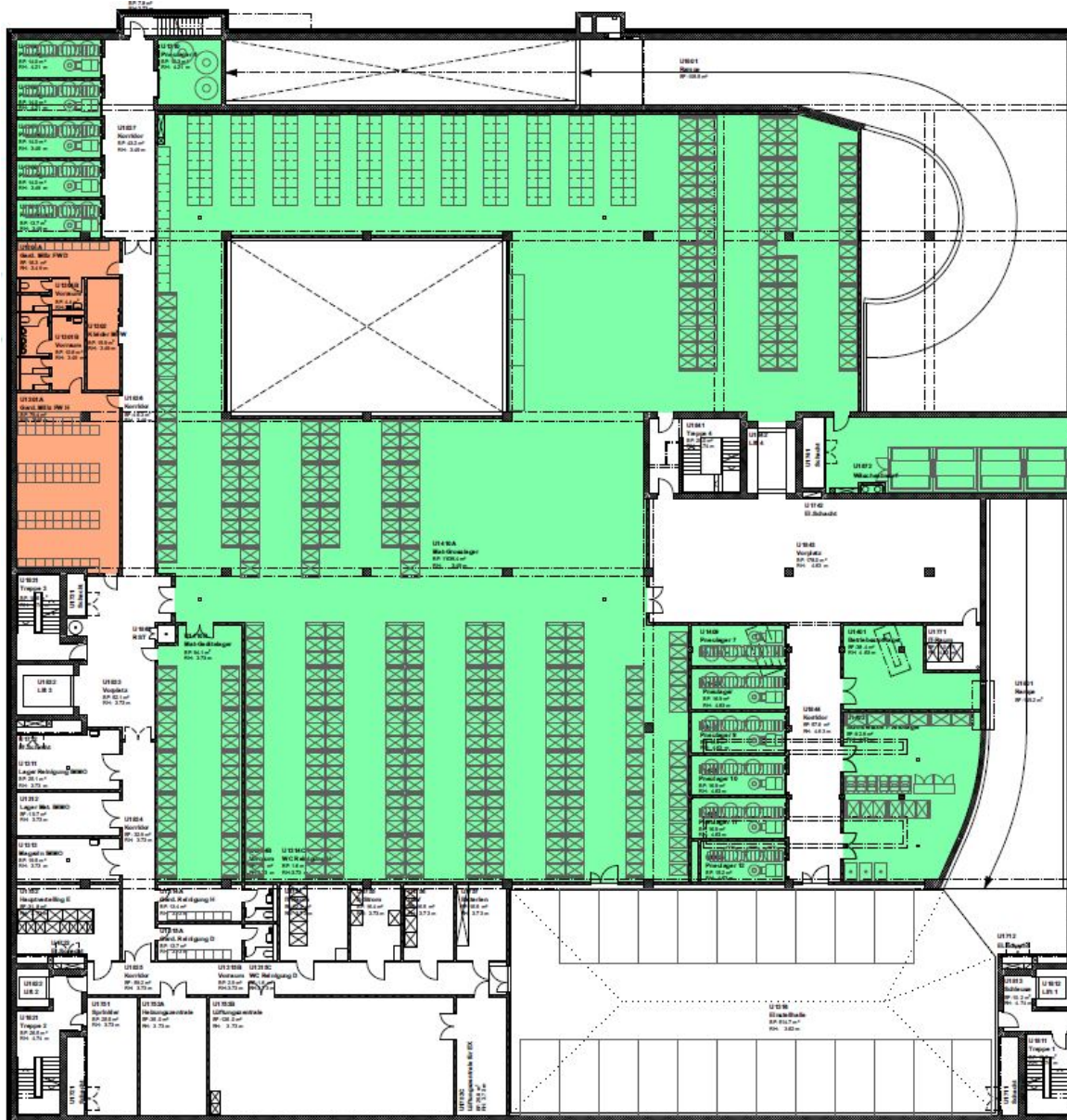
- Büros
- Sitzungszimmer
- Aufenthalt
- Verpflegung mit Aussen-Terrasse
- Dachflächen begrünt
- Photovoltaikanlage



Legende


-  Berufsfeuerwehr
-  Gemeinsame Räume
-  SRZ Dritte

1. Untergeschoss



- diverse Lagerflächen
- Garderoben der Milizfeuerwehr
- Garderoben, Lager und Magazin für die IMMO
- Lager-Lift der Logistik, der bis ins 2. Obergeschoss reicht
- Gebäudetechnikräume

Legende



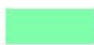

-  Milizfeuerwehr
-  Zentrale Dienste ZEL

2. Untergeschoss



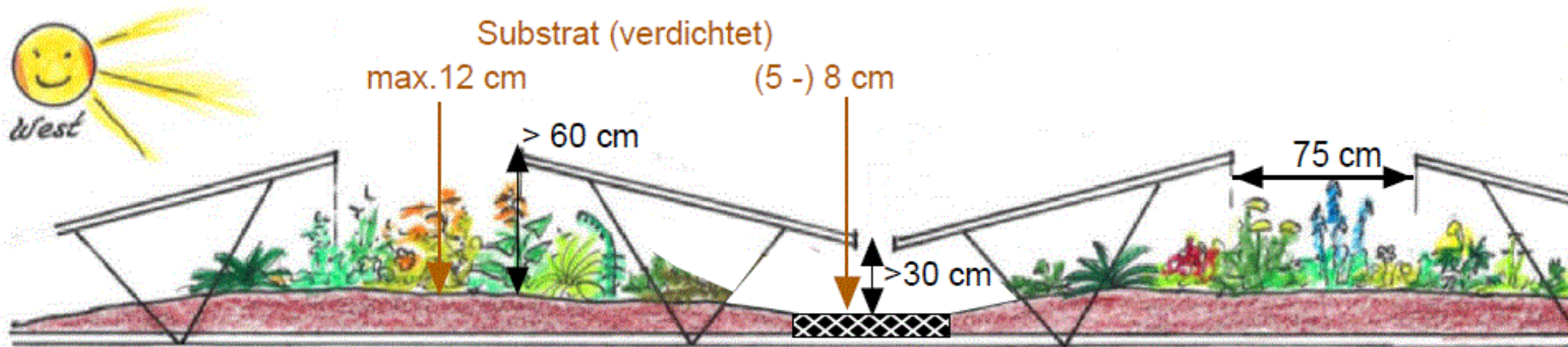
- Einstellhalle für Logistik- und Einsatzfahrzeuge der Milizfeuerwehr
- Waschmöglichkeiten für Fahrzeuge und Ausrüstung
- Flächen zur Ver- und Entsorgung
- Desinfektionsstelle für Fahrzeuge und Einsatzkräfte

Legende

-  Milizfeuerwehr
-  Sanität
-  Zentrale Dienste ZEL
-  Gemeinsame Räume

Umgebung und Biodiversität 1

Schemaschnitt PV-Anlage Ost-West ausgerichtet



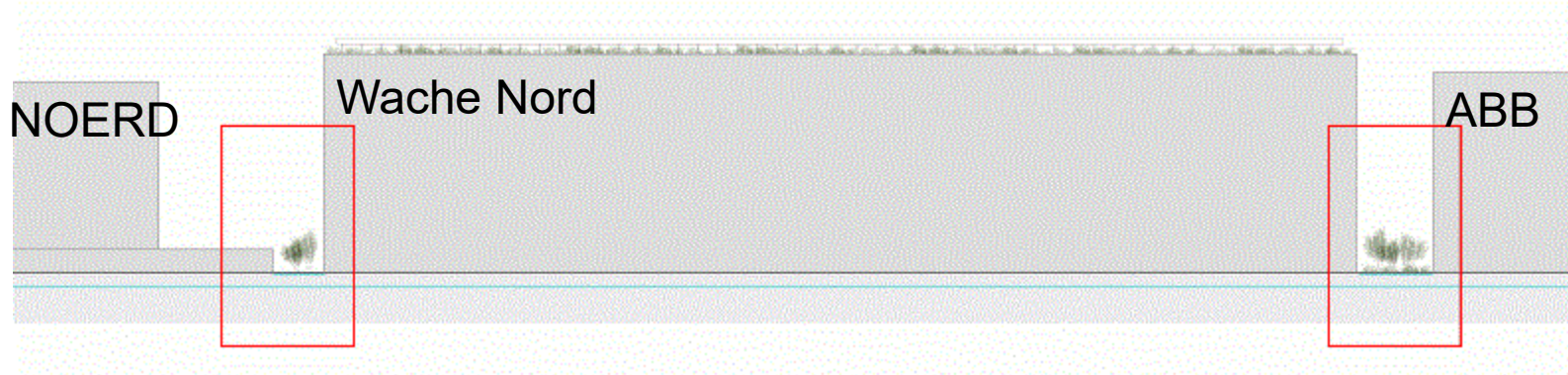
Basisgrafik: F. Wassmann 2014

Rundkies 16-32 zur Verhinderung!
von Pflanzenwuchs,
! evt. Pflanzensperre



Umgebung und Biodiversität 2

Fluvial gestalteter Lebensraum östl./westl. des Gebäudes



Bodendeckung 0 – 50%



Bodendeckung 50 – 100%



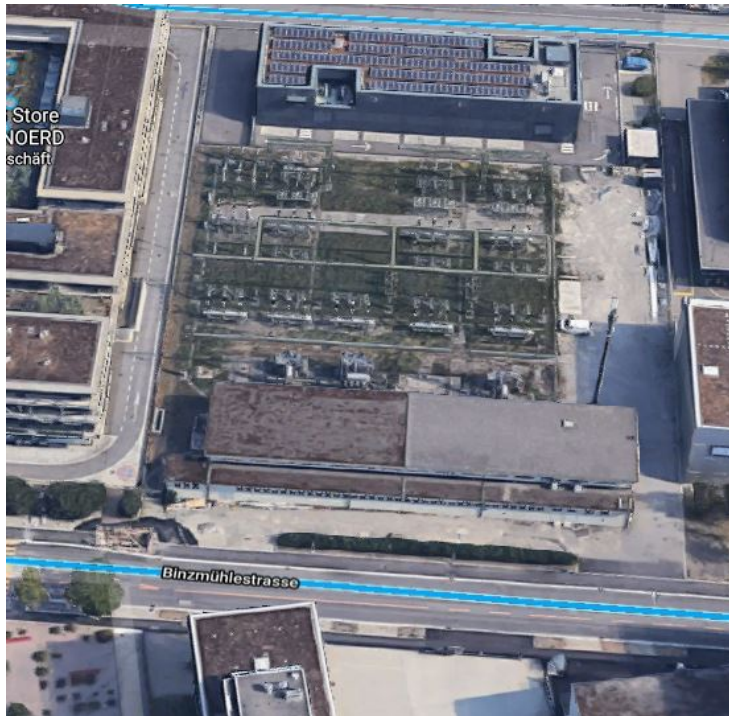
Ansicht Süd-West Binzmühlestrasse



Lichtsignalanlage (LSA)

Die Ausfahrt bei Einsatzfahrten erfolgt auf die Binzmühlestrasse, die reguläre Zu- und Wegfahrt zum Areal erfolgt über die Eduard-Imhof-Strasse.

Für ein konfliktfreies und schnelles Ausrücken wird der Verkehr an der Binzmühlestrasse mit einer Ampelanlage kurzzeitig angehalten.



Terminprogramm

	2019				2020				2021				2022				2023				2024				2025			
	I	II	III	IV	I	II	III	IV	I	II	III	IV	I	II	III	IV	I	II	III	IV	I	II	III	IV	I	II	III	IV
Vorprojekt	■	■																										
Bauprojekt				■	■	■	■	■																				
Bewilligungsverfahren									■	■																		
Objektkredit								■	■	■	■																	
Ausschreibung									■	■	■	■	■	■														
Ausführungsplanung												■	■	■	■	■	■	■	■	■								
Ausführung+Abnahmen													■	■	■	■	■	■	■	■	■	■	■	■				
Inbetriebnahmen																								■	■			
Bezug																									■	■	■	■

Projektierungsbeginn: September 2017
 Abschluss Bauprojekt: Ende 2020
 Volksabstimmung: September 2021
 Baubeginn: März 2022
 Bezug: 2025

Kostenvoranschlag +/-10%

BKP		CHF	
0	Grundstück (exkl. Landkosten)	100'000	0%
1	Provisorien Vorbereitungsarbeiten	7'500'000	9%
2	Gebäude	60'400'000	71%
3	Betriebseinrichtungen	8'300'000	10%
4	Umgebung	1'000'000	1%
5	Baunebenkosten	5'300'000	6%
9	Ausstattung	2'400'000	3%
<hr/>			
Erstellungskosten (Zielkosten)			
BKP 0-9 (exkl. Landkosten)		85'000'000	100%
0	Altlastensanierung	6'700'000	8%
6	Lichtsignalanlage mit Werkleitungen	1'300'000	2%
Reserven rund 15%		14'000'000	16%
<hr/>			
Kredit inkl. Kreditreserve		107'000'000	126%

Es sind Subventionen durch die GVZ von max. CHF 4.8 Mio. zugesichert, sofern das Vorhaben wie geplant umgesetzt wird und die genehmigte Bauabrechnung bis Ende 2026 vorliegt.

Fragen



**Neubau Wache Nord mit zentraler Einsatzlogistik
Schutz & Rettung Zürich**

Vielen Dank!

