



Informationsanlass **zum Mitwirkungsprozess** **Big Picture Grünau**

Gemeinschaftszentrum Grünau
Zürich, 24. August 2021

Agenda

- Begrüssungen
- Präsentationen
 - Aktuelle Tiefbauvorhaben des Bundes im Gebiet Grünau
 - Aktuelle städtische Tiefbauvorhaben im Gebiet Grünau
 - Projekt und Baufortschritt Swiss Life Arena
 - Neubau Schulanlage Tüffenwies
 - Ersatzneubau Gesundheitszentrum fürs Alter
- Fragerunde
- Ausblick und Abschluss
- Apéro und Info-Kiosk

Begrüßung & Vorgeschichte

**Stadtrat André Odermatt
Vorsteher Hochbaudepartement,
Stadt Zürich**

Begrüßung & Projekte in der Grünau

**Stadtrat Richard Wolff, Vorsteher
Tiefbau- und Entsorgungsdepartement,
Stadt Zürich**

Quartierwiese Thema im Mitwirkungsprozess

Die Quartierwiese ist ein wichtiger Grünraum im Quartier

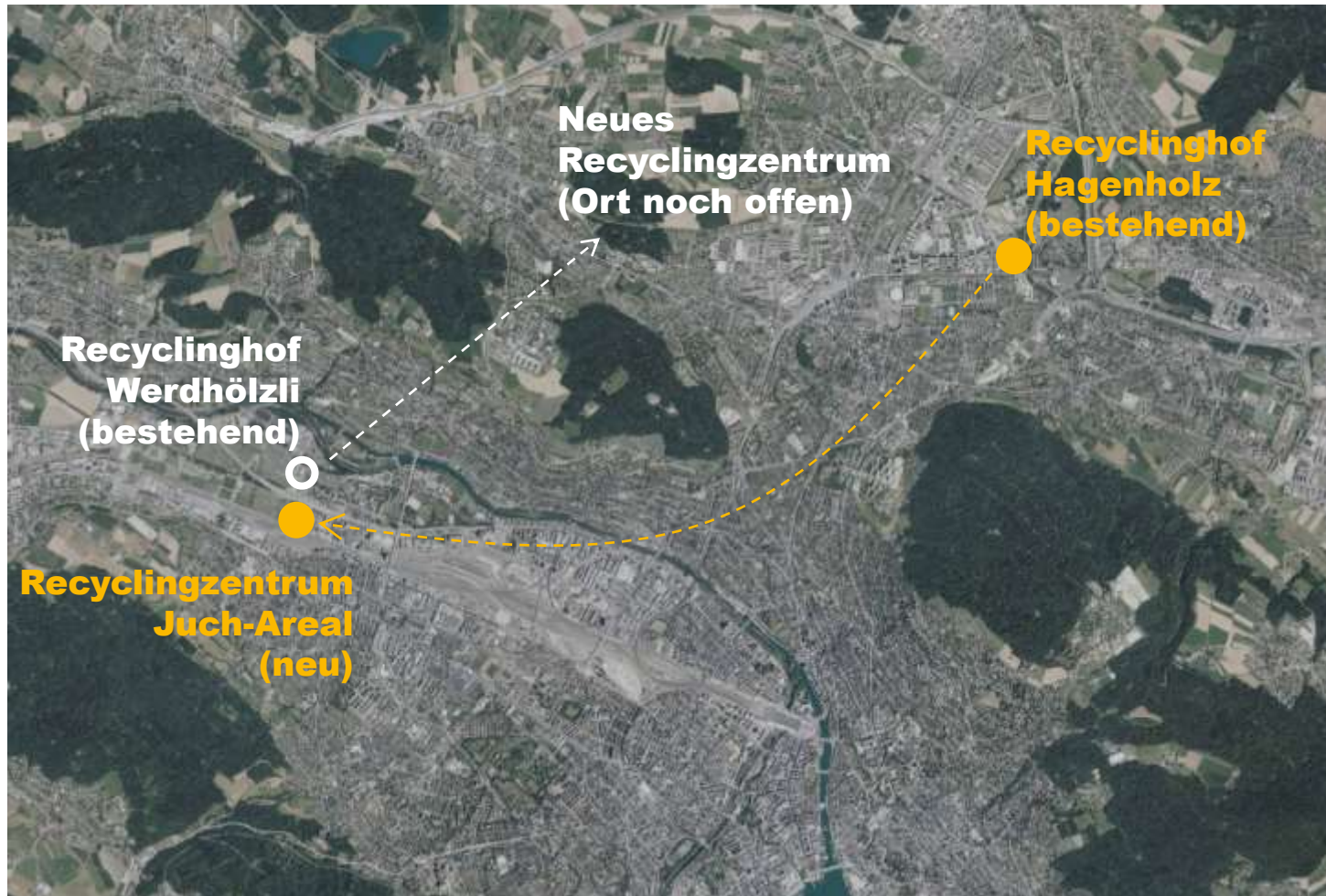


Im Rahmen der Mitwirkung sollen allfällige Anpassungen geklärt werden:

- Infrastruktur (Braucht es mehr, weniger, andere)
- Ökologische Aufwertung

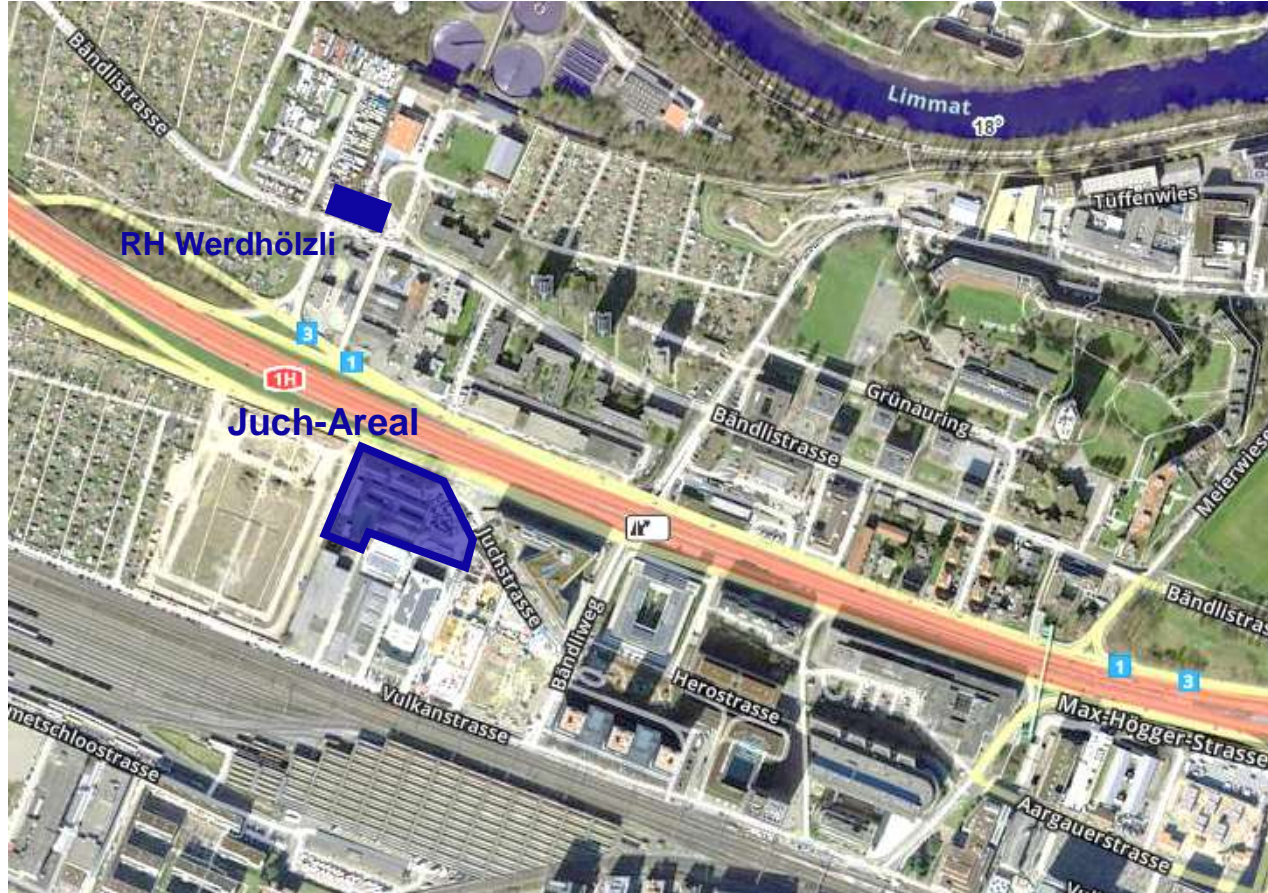
Ablösung Recyclinghöfe

Zwei neue Recyclingzentren entstehen



- Erster Schritt: Ablösung Recyclinghof Hagenholz durch Recyclingzentrum Juch-Areal
- Zweiter Schritt: Ablösung Recyclinghof Werdhölzli durch anderen Standort

Juch-Areal



- Verkehrsgünstige Lage
- Zugänglichkeit auch für zu Fuss Gehende und Lastenvelos sichergestellt
- Nachbarschaft gewerblich geprägt

Recyclingzentrum Juch-Areal

Ein Leuchtturm der Nachhaltigkeit

Im Betrieb

- Schliessen von Stoffkreisläufen
- Integration von Wiederverwendung und Reparatur
- Barrierefreiheit

Als Bauwerk

- Pionierprojekt für kreislauffähiges Bauen
- Wiederverwendete Bauteile
- Recyclingmaterialien

→ Wichtiger Beitrag zum Ziel Netto-Null 2035

Recyclingzentrum Juch-Areal

Stand des Projekts und Zeitplan

- Machbarkeit wurde geprüft
- Nächster Schritt:
Projektwettbewerb
- Betrieb voraussichtlich ab 2027



Fischteich im Klärwerk Werdhölzli wird öffentlich



www.stadt-zuerich.ch/raumvermietung

Aktuelle Tiefbauvorhaben des Bundes im Gebiet Grünau

**Ernst Weber, Bereichsleiter
Projektmanagement II, ASTRA**

**Roman Leber, Projektleiter «A1/36
Anschluss Schlieren – Europabrücke
(Grünau)», ASTRA**



Schweizerische Eidgenossenschaft
Confédération suisse
Confederazione Svizzera
Confederaziun svizra

Eidgenössisches Departement für
Umwelt, Verkehr, Energie und Kommunikation UVEK
Bundesamt für Strassen ASTRA

Anschluss Schlieren – Europabrücke (Grünau)

Infoveranstaltung Big Picture Grünau | 24. August 2021



Inhalt

1. Bundesamt für Strassen ASTRA – Infrastrukturfiliale Winterthur
2. Unsere Projekte rund um die Stadt Zürich
3. A1 Anschluss Schlieren – Europabrücke (Grünau)
 - a. Das Projekt in Kürze
 - b. Projektgeschichte
 - c. Aktuelle Arbeiten
 - d. Bauablauf



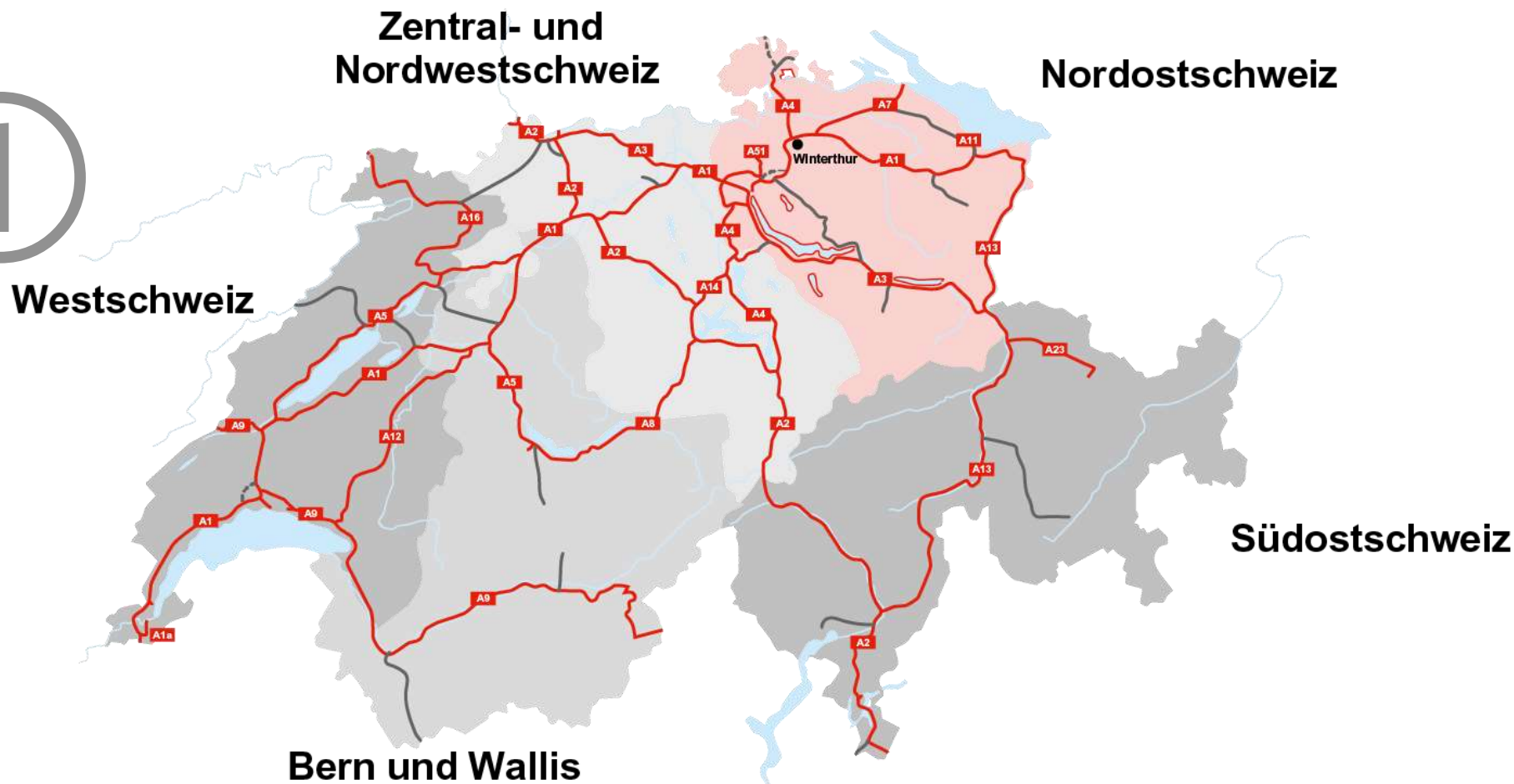
1

Bundesamt für Strassen ASTRA – Infrastrukturfiliale Winterthur



Nationalstrassennetz

1



Nationalstrassennetz
(bis Ende 2019):
1859 Kilometer

Netzbeschluss
(seit 2020):
+ 400 Kilometer



2

Unsere Projekte rund um die Stadt Zürich



autobahnschweiz.ch
autoroutesuisse.ch
autostradavizzera.ch



Unsere Projekte rund um die Stadt Zürich Einhausung Schwamendingen

2





Unsere Projekte rund um die Stadt Zürich

A1 Ausbau Nordumfahrung Zürich

2





Unsere Projekte rund um die Stadt Zürich

Einhausung Schwamendingen

2

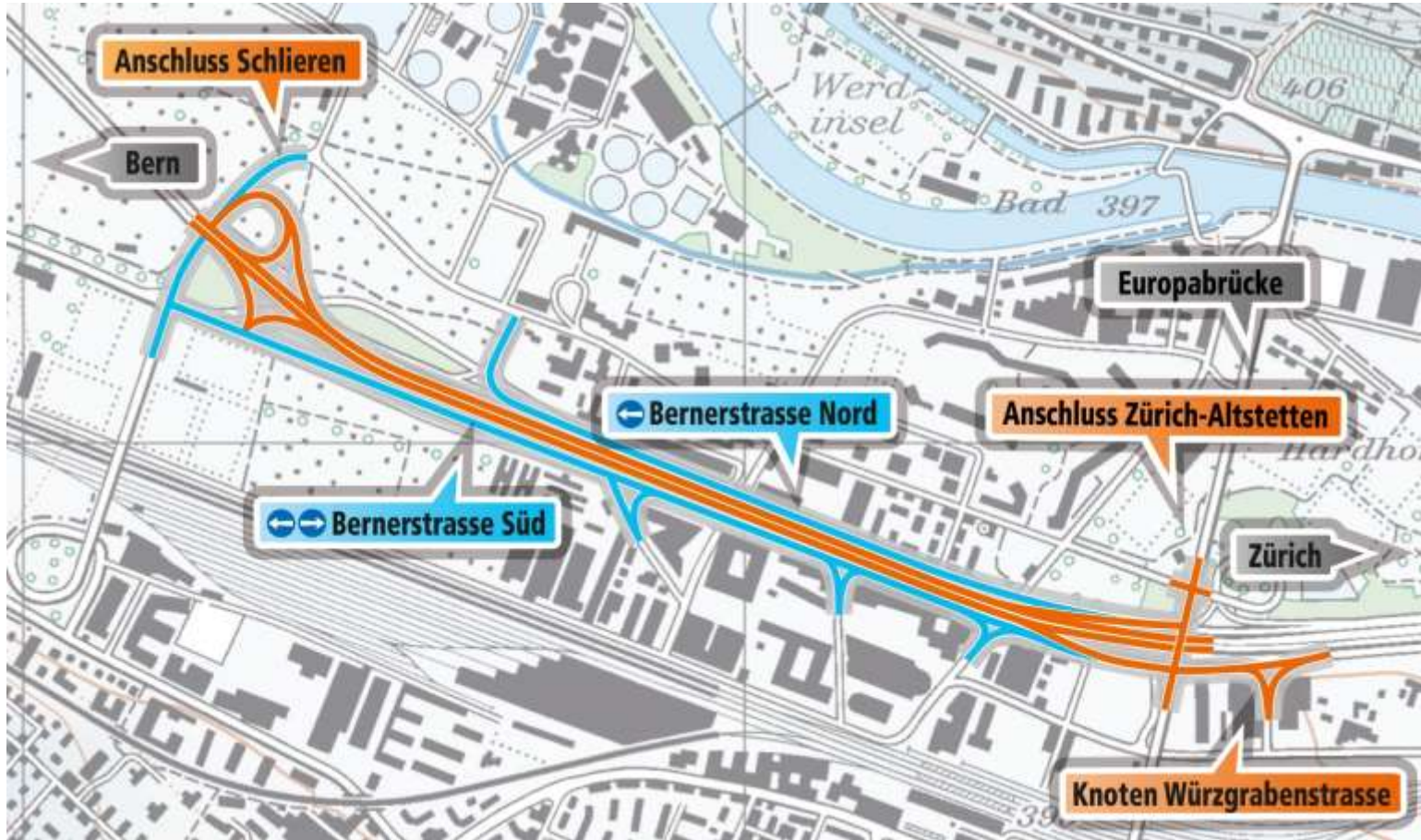


An aerial photograph of a city, likely Grünau, showing a dense urban landscape with various buildings, streets, and green spaces. A semi-transparent grey rectangular box is overlaid on the lower-left portion of the image, containing white text. The text reads "A1 Anschluss Schlieren – Europabrücke (Grünau)".

**A1 Anschluss Schlieren –
Europabrücke (Grünau)**



Projekt A1 Grünau Perimeter rund 1.5 km Autobahn





Projekt A1 Grünau

Das Projekt in Kürze

Kosten: 113 Millionen Franken

- Umbau der beiden Halbanschlüsse Altstetten in einen neuen Vollanschluss Schlieren und in einen Vollanschluss Altstetten (bei Europabrücke)
- Rückbau Lokalstrassen und der Unterführung Bernstrasse Nord
- Strassenabwasserbehandlungsanlage SABA, Pumpwerke, Erneuerung Entwässerung
- Lärmschutzmassnahmen: Wand 800 x 4.5 Meter als Beton-Konstruktion mit Glasfüllungen, Schallschutz-Fenster, lärmarmen Deckbelag
- Sanierung Kunstbauten und Strassentrassee
- Erneuerung Betriebs- und Sicherheitsanlagen
- grüner Mittelstreifen mit Bäumen und Beleuchtung



Projekt A1 Grünau

Projektgeschichte

- 1970ff. Realisierung als Nat. Str. 1. Klasse als Bestandteil Zürcher-Ypsilon
- 1972 Inbetriebnahme
- 2004 Start Projektierung unter dem Titel «Lärmschutz und Gestaltung Grünau»
- 2008 NFA Inkrafttreten
- 2009 Übergabe Projekt vom Kanton (Volkswirtschaftsdirektion) an ASTRA
- 12.2010 Auflage des Ausführungsprojektes
- 10.2015 Entscheid Bundesgericht
- 07.2017 Rechtskraft Projektgenehmigung
- 2019 Start Lärmschutzfenster und Elektroraum



Projekt A1 Grünau

Aktuelle Arbeiten

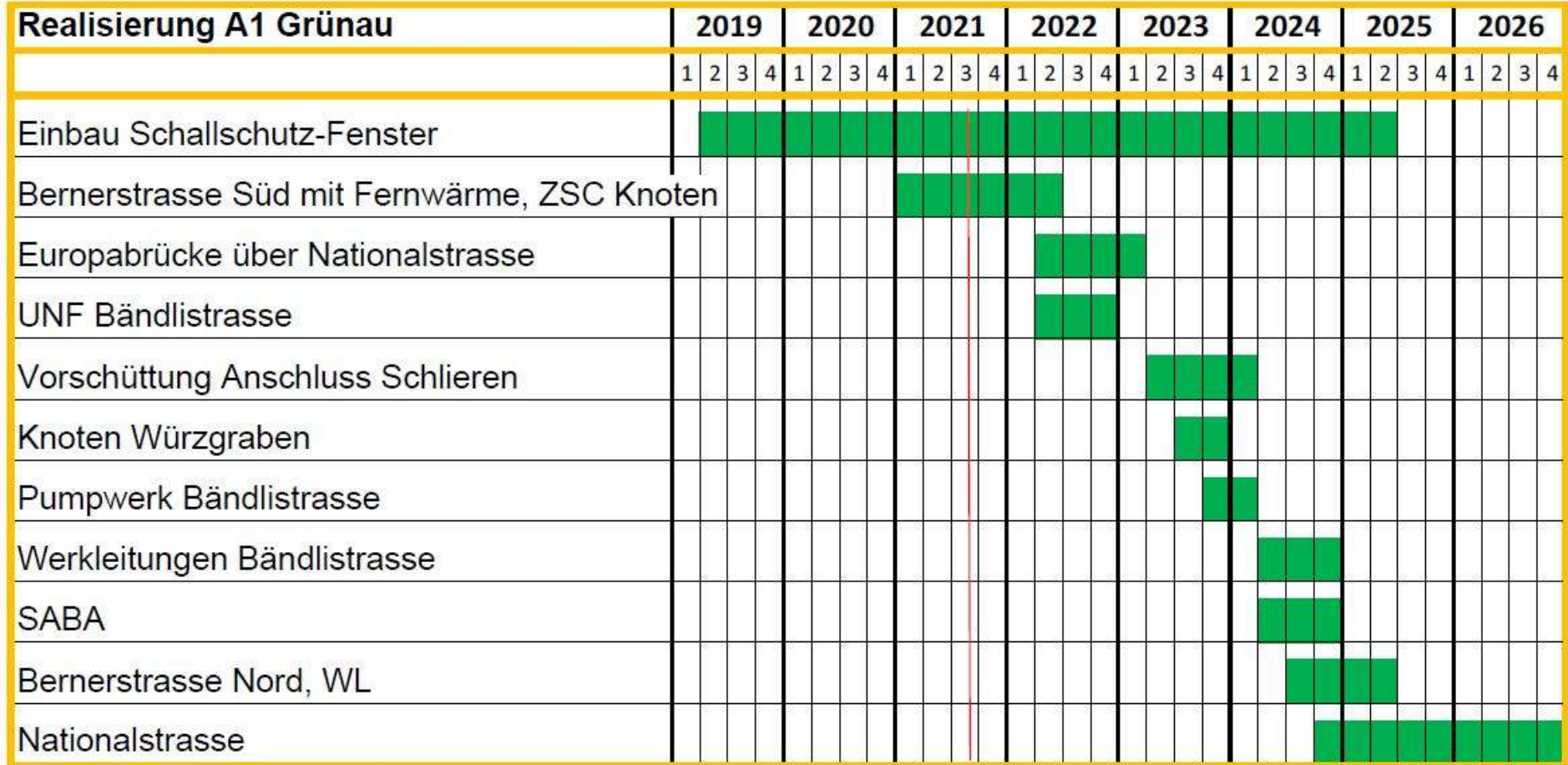
Bernerstrasse Süd, Instandsetzung und Anpassung

- Bernerstrasse Süd im Zusammenhang ZSC Stadion und Werkleitungen
- März 21 - Juni 22
- südlicher Strassenrand
- Trottoir
- Fernwärme
- Strom, Wasser, weitere Werkleitungen
- Einmünder
- Begrenzungsmauern





Bauablauf





Projekt A1 Grünau

Fotomontage
Endzustand





Schweizerische Eidgenossenschaft
Confédération suisse
Confederazione Svizzera
Confederaziun svizra

Eidgenössisches Departement für
Umwelt, Verkehr, Energie und Kommunikation UVEK
Bundesamt für Strassen ASTRA

ABSTAND HALTEN
SICHERHEIT SCHAFFEN

Bundesamt für Strassen ASTRA
Infrastrukturfiliale Winterthur
Grüzefeldstrasse 41
8404 Winterthur
Telefon 058 480 47 11
winterthur@astra.admin.ch
www.astra.admin.ch

Radio
DRS
94.6

Besten Dank für die Aufmerksamkeit!

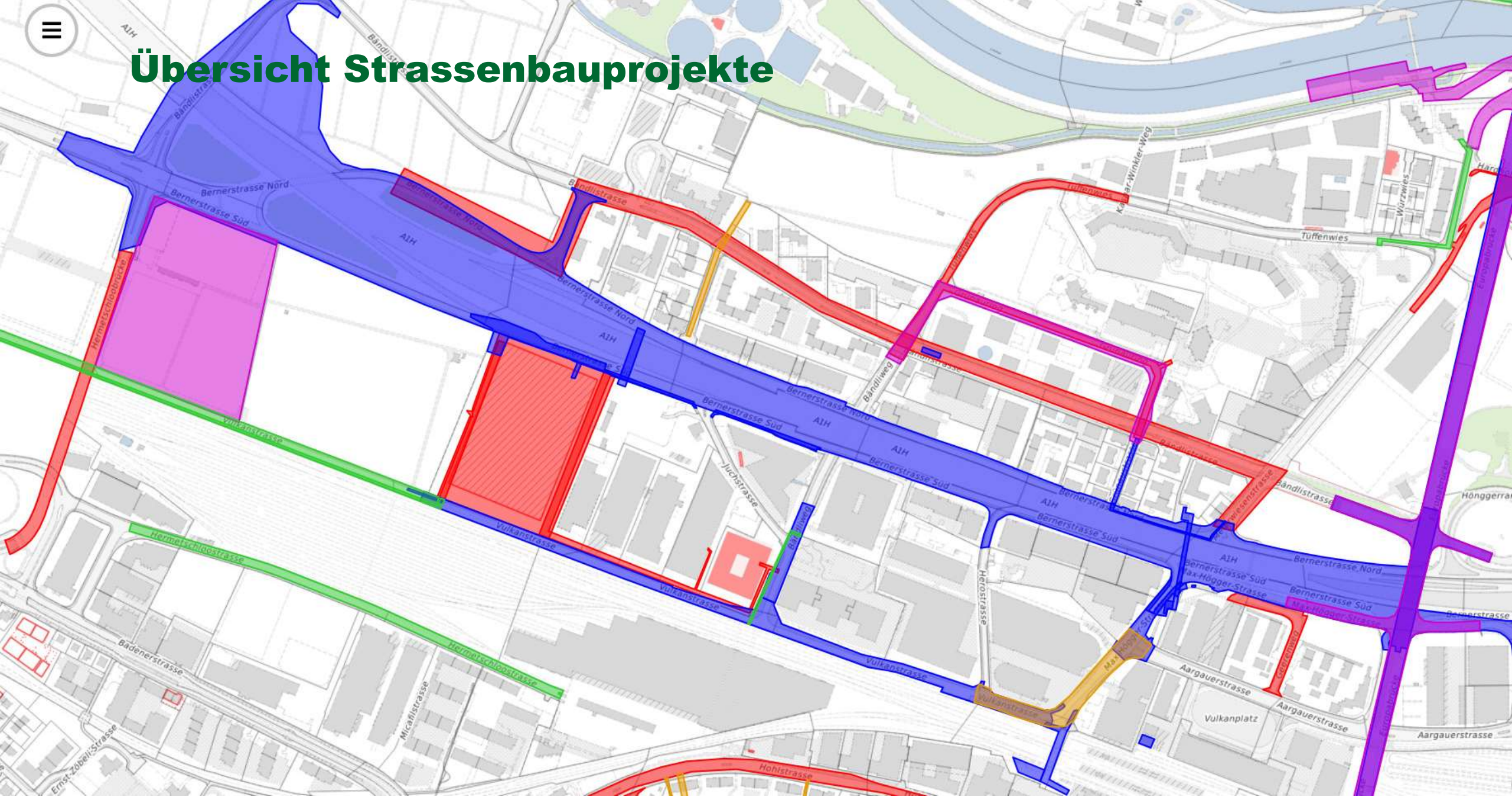
autobahnschweiz.ch
autoroutesuisse.ch
autostradasvizzera.ch

Aktuelle städtische Tiefbauvorhaben im Gebiet Grünau

**Christine Kerlen, Projektleiterin
Tiefbauamt, Stadt Zürich**



Übersicht Strassenbauprojekte



Übersicht Strassenbauprojekte

- 1. Bernerstrasse Nord-Lärmschutz
Grünau**
- 2. Passerelle Grünau**
- 3. Max-Högger-Strasse**
- 4. Bändlistrasse**
- 5. Grünauring**
- 6. Personenunterführung West und
Velostation**
- 7. Passerelle Juchstrasse**
- 8. Vulkanstrasse**

1. Bernerstrasse Nord-Lärmschutz Grünau

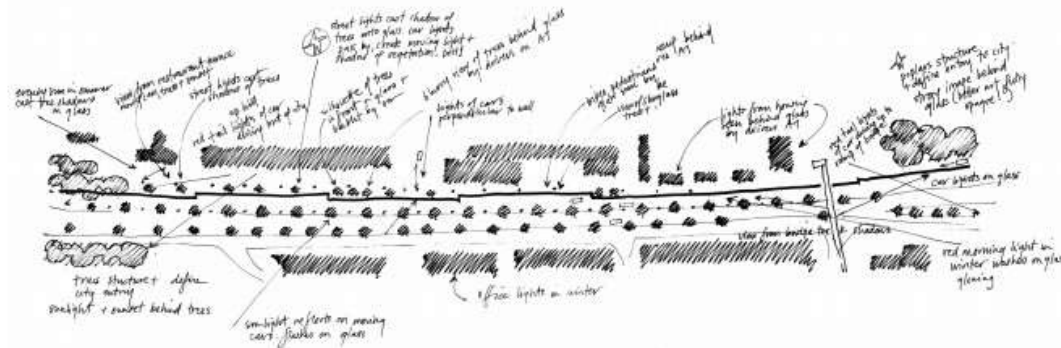
- Sanierung N1/A36, Lärmschutzmassnahmen und optische Aufwertung des Tors nach Zürich
- 850 m Lärmschutzwand «Bildschirm des Geschehens»



Städtebauliche Einbindung der Wand | Anfang und Ende

Das Konzept beschreibt die Wand als eine Schicht zwischen Nationalstrasse und Quartier, die das beidseitige Geschehen abstrahiert widerspiegelt. Die Wand liest sich so nicht als unabhängiges Element, sondern versteht sich als Schicht in einer Überlagerung mit anderen Schichten wie den Strassenbäumen, Masten und nördlich begleitenden Bäumen im Rahmen des Projektes sowie dem Bestand aus Gebäuden und Bäumen. Die Lage der Wand bezeichnet den Übergang von Stadt zu Landschaft, dies kommt im Umgang mit der angrenzenden Vegetation zum Ausdruck.

Eine Verdichtung des nördlichen Baumstreifens, zusammen mit dem bestehenden Hain an der Berner Strasse Nord lässt die Wand stadtauswärts vegetativere Bilder produzieren. Die Ausdünnung des nördlichen Baumstreifens stadteinwärts eröffnet der urbanen Situation mehr Präsenz. Der Schlusspunkt der Wand bildet, im Sinne eines Kontrapunktes der mächtige Pappelhain auf der Nordseite.



1. Bernerstrasse Nord-Lärmschutz Grünau

Visualisierung von Seiten Autobahn



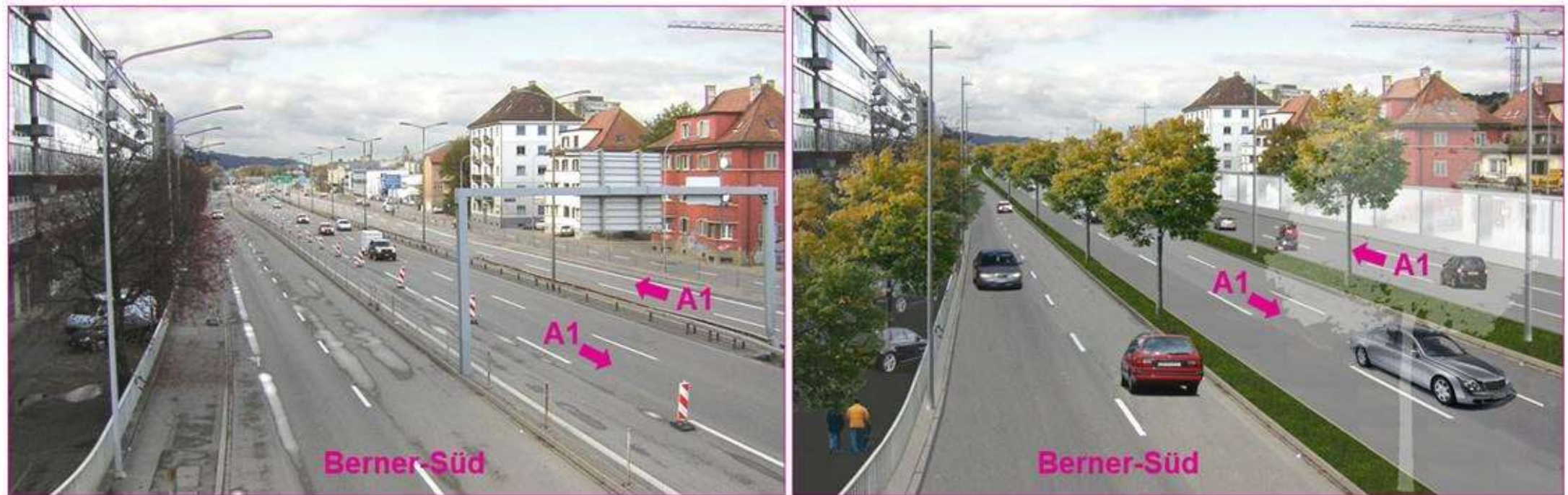
1. Bernerstrasse Nord-Lärmschutz Grünau

Visualisierung von Seiten Quartier



1. Bernerstrasse Nord-Lärmschutz Grünau

- Verkehrsregime Bernerstrasse Süd neu im Gegenverkehr
- Verkehrsregime Bernerstrasse Nord neu Einbahn und Tempo 30
- Aufwertung der Unterführung Meierwiesenstrasse
- Direkter Anschluss Autobahn an Europabrücke



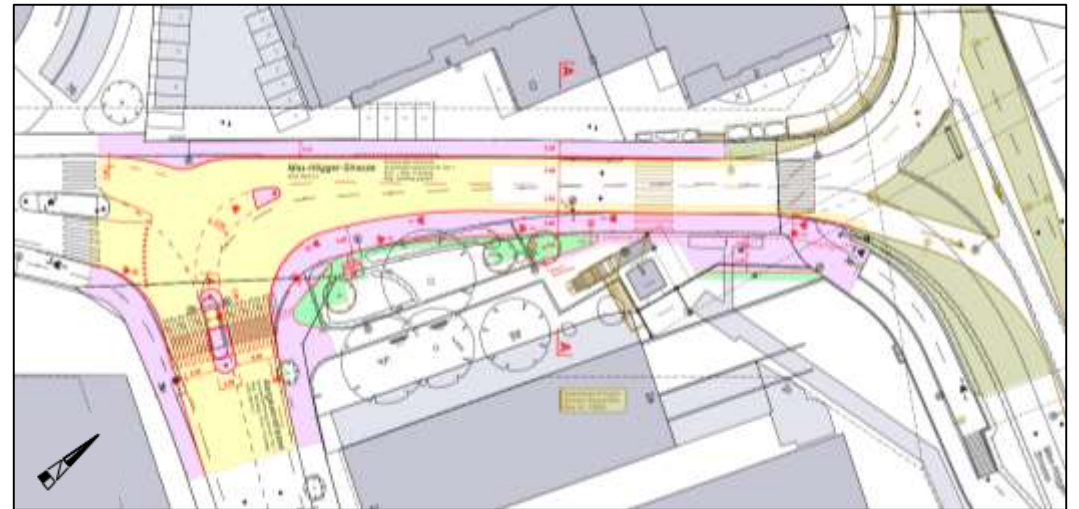
2. Passerelle Grünau

- Instandstellung Bauwerk nach Schäden durch Kollision und Korrosion
- Anpassung des Treppenaufgangs, zur Verbesserung des Fuss- und Veloverkehrs
- Baubeginn Sommer 2022 bis Sommer 2023



3. Max-Högger-Strasse

- Lösung Konflikt Fuss- und Veloverkehr, Lückenschliessung Veloroute
- Zweirichtungsradweg, baulich abgesetzt
- Tangierte Grünflächen werden kompensiert und durch drei neue Bäume ergänzt
- Baubeginn ca. Mitte 2023



4. Bändlistrasse

- Ausbau der Fernwärmeleitungen
- Ersatzneubau der Gasmittel-druckleitung
- Punktuelle Verbesserung der Oberfläche, insbesondere einheitliche Veloführung stadtauswärts
- Baubeginn Sommer 2021



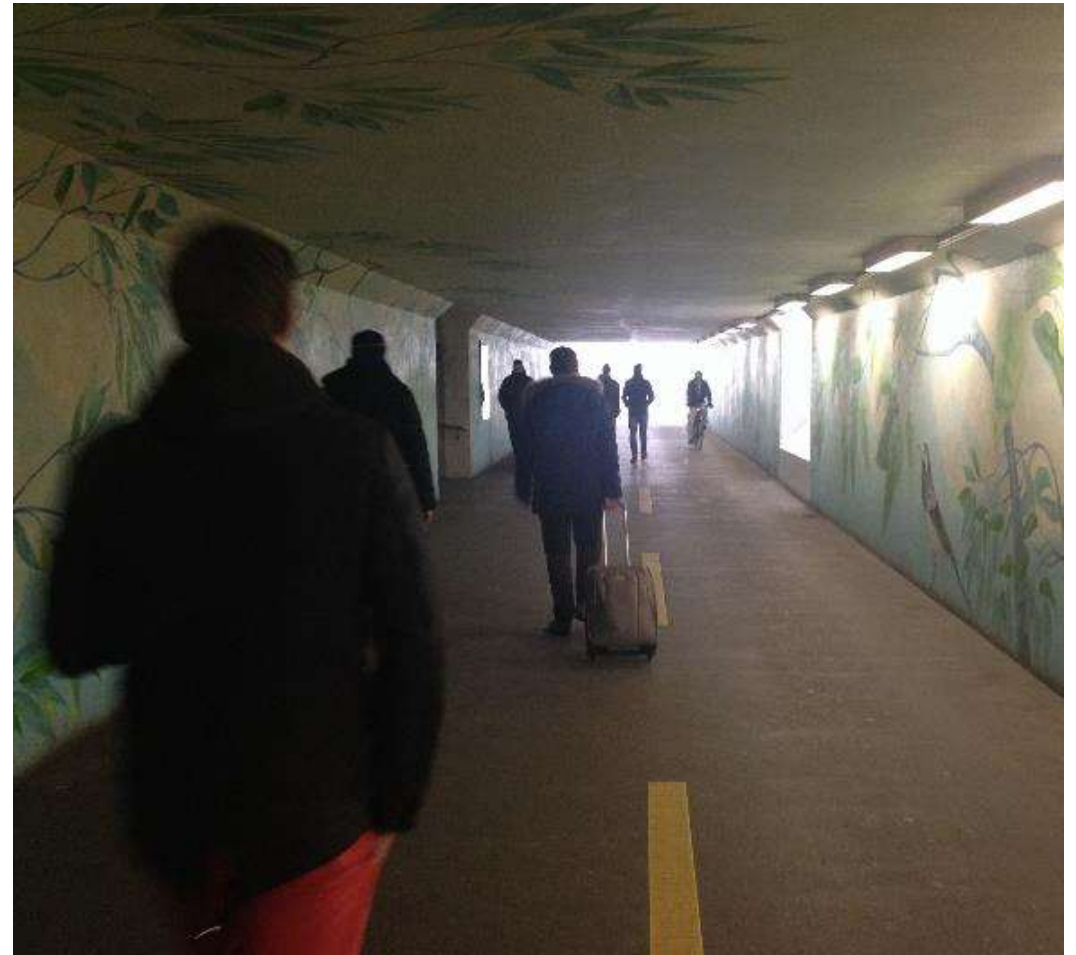
5. Grünauring

- Aktuell: Energieverbund Altstetten/
Höngg- Einbau
Fernwärmeleitungen
- Neubau Abwasser-Kanal
- Überprüfung des
Strassenquerschnitts
- Massnahmen für den Veloverkehr
- Umsetzung Alleenkonzept
- Baubeginn der Oberfläche 2026



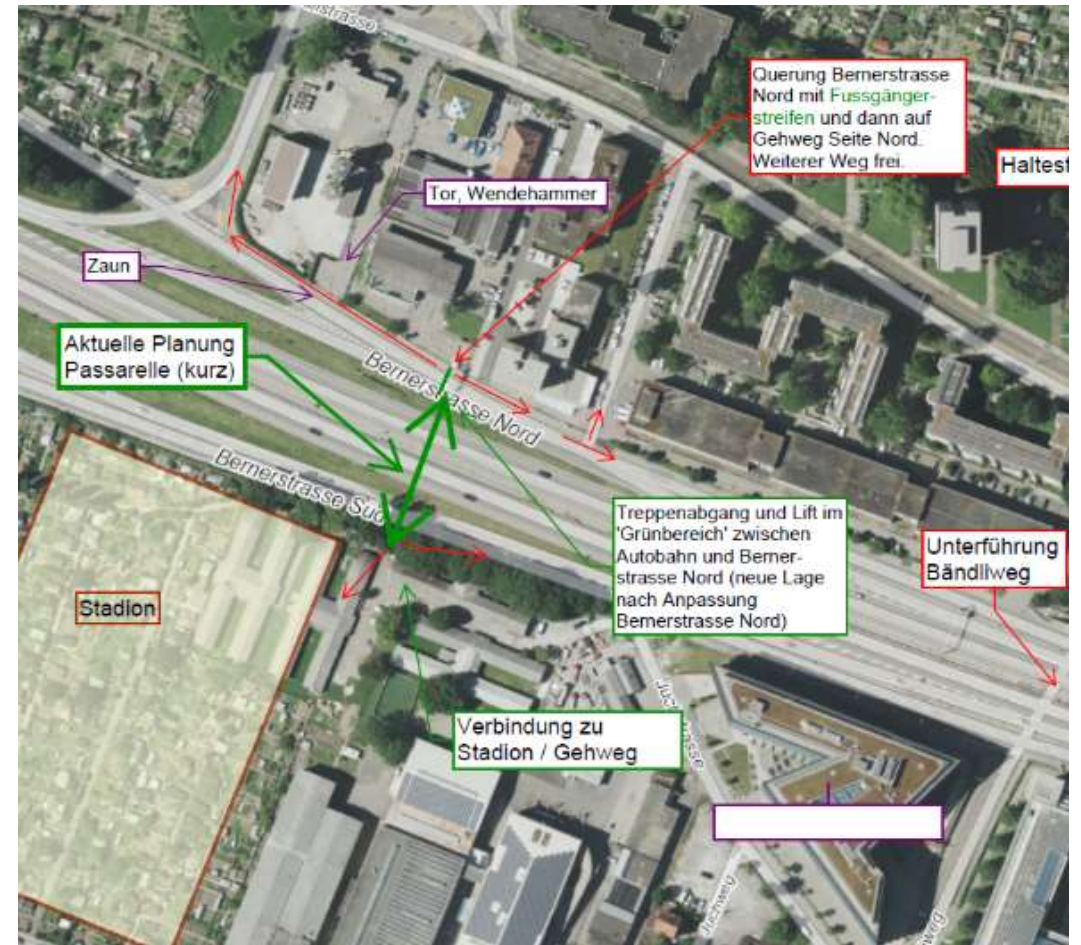
6. Personenunterführung West und Velostation

- Unterführung verbreitern und aufwerten, Kapazitätserhöhung, hindernis- und konfliktfreie Fussgänger- und Veloführung,
- Neuerstellung einer unterirdischen Velostation zur Kapazitätserhöhung, 500 bis 700 Velo Abstellplätze
- Baubeginn Anfang 2028



7. Passerelle Juchstrasse

- Neue Fussgängerpasserelle über die Autobahn, beidseitige Aufgänge mit Treppen/Liften
- Baubeginn voraussichtlich 2025



8. Vulkanstrasse

- Aktuell: Bau Fernwärmeleitung
- Erstellen eines 3.5m breiten Gehwegs zu Lasten von Parkplätzen und mit Landerwerb (Aufmarschroute zum ZSC Stadion vom BHF Altstetten)
- Einführung Tempo 30
- Umsetzung Velovorzugsroute

- Baubeginn 01/2022



Vielen Dank.

Weiterführende Informationen

Internet TAZ:

Projekte in Planung:

<https://www.stadt-zuerich.ch/ted/de/index/taz/gestalten.html>

Internet TAZ:

Projekte im Bau

<https://www.stadt-zuerich.ch/ted/de/index/taz/bauen.html>

Zürich, 24.08.2021

Christine Kerlen

Wir bauen, um zu gestalten
Mobilität und Räume für Menschen

Projekt und Baufortschritt Swiss Life Arena

**Bruno Vollmer, Chief Operating Officer,
ZSC Lions**

**Rodolfo Lindner, Bauherrenberater und
Projektleiter, ZSC Lions**

Überblick über die aktuellen Arbeiten



Standortevaluation
2009



Machbarkeitsstudie
2010



Wettbewerb
2012



Volksabstimmung
2016



Gestaltungsplan
2018



Baubewilligung
2018



Ausführung
2019 - 2022



Eröffnung
2022

Überblick über die aktuellen Arbeiten



Ansichten

Überblick über die aktuellen Arbeiten



HUB EWZ / Betrachtung vom Juchareal

Überblick über die aktuellen Arbeiten



Montage der Kelche

(2) Update Bau / Grundwasser

Überblick über die aktuellen Arbeiten



Arena / Tribüne

Überblick über die aktuellen Arbeiten



Vorbereitungen Stahlträger für Stahldachmontage



Der «rote Riese» am Werk



Überblick über die aktuellen Arbeiten



Trainingshalle Rohbau



Bürogeschoss Rohbau

www.swisslifearena.ch

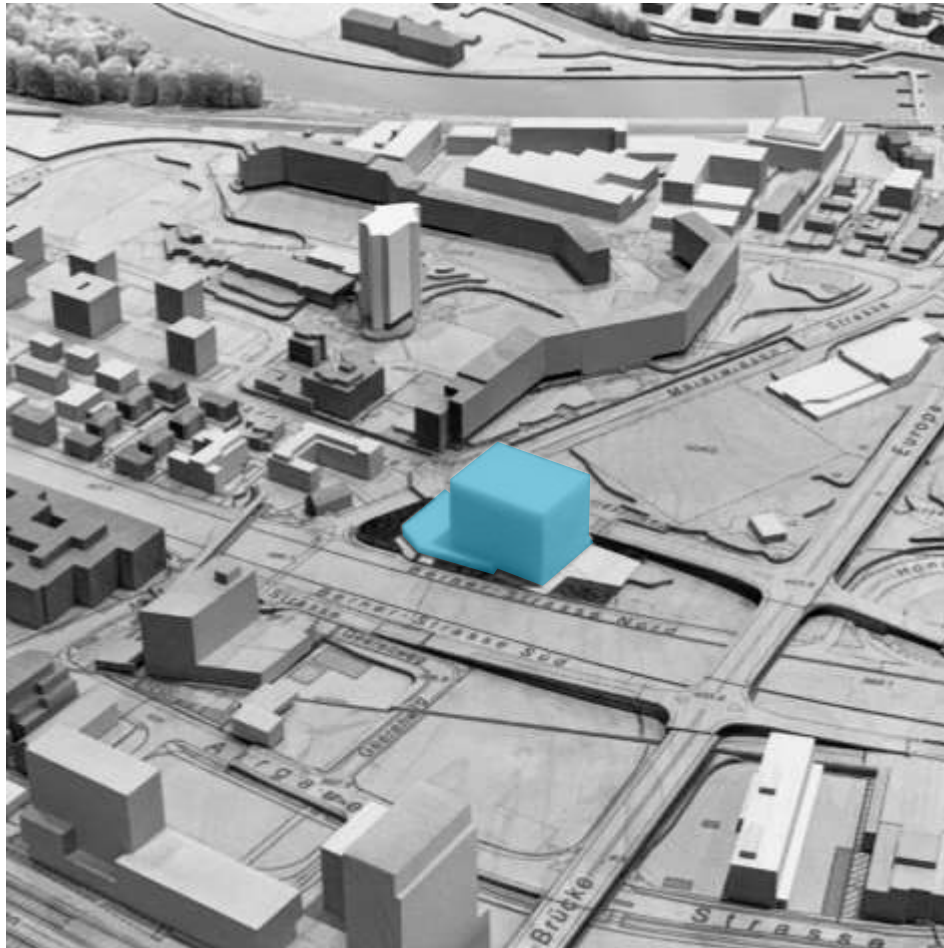
Vielen Dank!

Neubau Schulanlage Tüffenwies

**Dr. Jennifer Dreyer
Bereichsleiterin Schulbauten
Immobilien Stadt Zürich**

Schulanlage Tüffenwies

Ausgangslage



Raumprogramm

- 24 Sekundarklassen
- Betreuung für alle Klassen (Tagesschule)
- Dreifach-Sporthalle
- 2 Allwetterplätze

Architektonische Umsetzung

- Volumen im Bild gemäss Machbarkeitsstudie.
- Konkretes Gebäude wird im Architekturwettbewerb ermittelt.

Schulanlage Tüffenwies

Herausforderungen des Standorts

Zonierung

- Umzonierung: Erholungszone → Zone für öffentliche Bauten
- Grundwasserschutzzone

Untergrund

- Verlegung von Gas-, Wasser- und Steuerungsleitungen
- Überbauung von vier Abwasserkanälen

Störfallvorsorge

- Konsultationsbereich
- Schutzmassnahmen für Brandszenario

Luftqualität

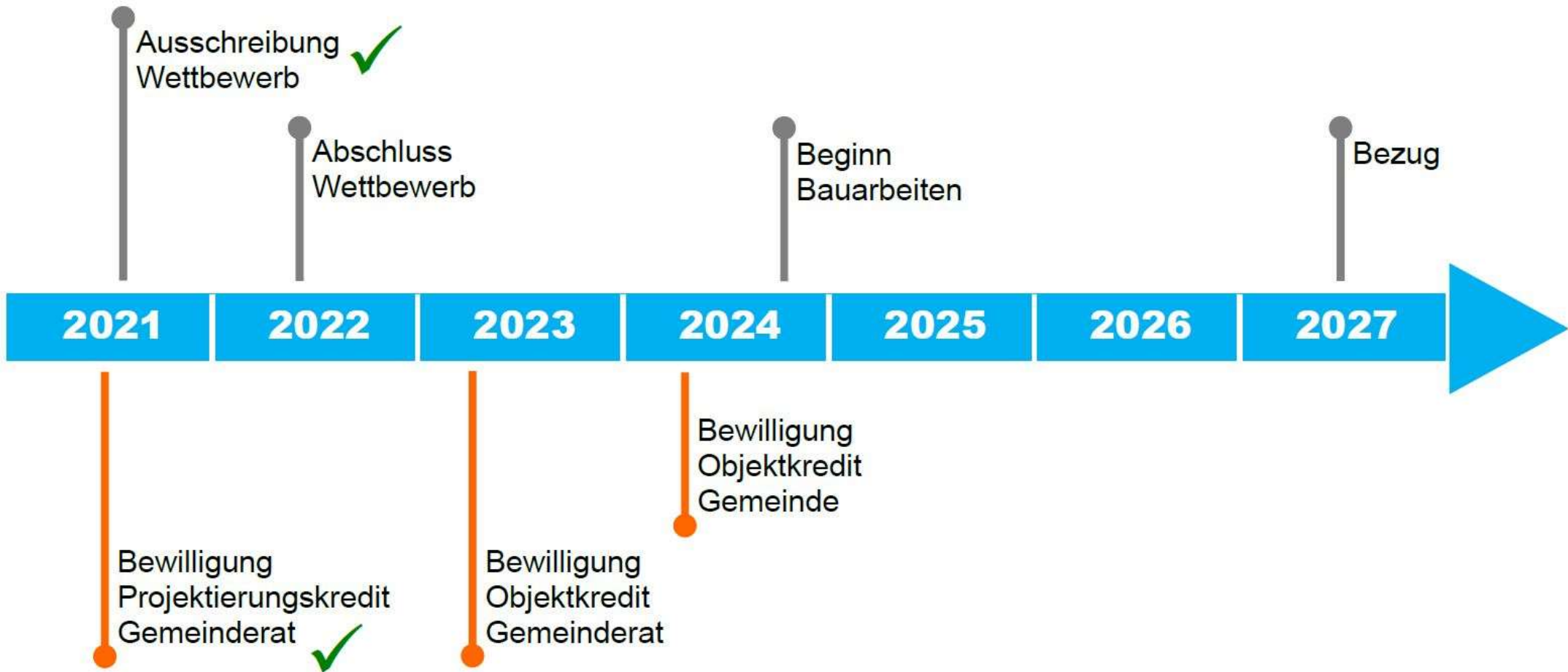
- Mechanische Lüftung mit Spezialfiltern

Strassenraum

- Mittelstreifen mit Bäumen
- Optimierung Autobahnanschluss
- Temporeduktion auf Bernerstrasse Nord
- Lärmschutzwand

Schulanlage Tüffenwies

Weiteres Vorgehen



Nachhaltigkeit während Planung, Bau und Bewirtschaftung

Allgemeine städtische Zielsetzungen

Stadtklima	Wahrung des positiven Einflusses von vorhandenem Grünraum auf das Lokalklima
Baumbestand	Möglichst umfassender Erhalt des bestehenden Baumbestands
Netto Null	Minimierung des CO ₂ -Ausstosses für Erstellung und Betrieb der Gebäude: suffiziente Grundrisse, minimales Volumen unter Terrain, erneuerbare Energien
Bauökologie	Standard Minergie-P-Eco: bauökologisch einwandfreie Konstruktionssysteme und Materialien
Photovoltaik	Möglichst grosse PV-Anlage an Fassade und/oder auf Dach
Energieverbund	Anschluss an den ewz-Energieverbund Altstetten (Wärme)

Ersatzneubau Gesundheitszentrum Grünau

**René Tschanz
Bereichsleiter Gesundheitsbauten
Immobilien Stadt Zürich**

Gesundheitszentrum Grünau

Ausgangslage



Raumprogramm

- 112 Ein-Zimmer-Appartements
- 4 Zwei-Zimmer-Appartements
- Davon 30 spezialisierte Pflegeplätze
- Angebote fürs Quartier
- Diverse Dienstleistungen im EG
- Integration Räume GZ Grünau

Architektonische Umsetzung

- Machbarkeitsstudie in Bearbeitung

Gesundheitszentrum Grünau

Warum ein Ersatzneubau?

Zustand

- Baujahr 1978

Eingriffstiefe

- Veraltete Strukturen
- Neue Standards
- Volumenerweiterung durch Flächenzuwachs
- Unterschiedliche Raumhöhen in Gebäuden

Lärm- immissionen

- Neue Lärmschutz-Verordnung
- Lärmschutzwand / neue Ausrichtung Appartements

Ökonomie

- Erstellungskosten
- Lebenszykluskosten (Betrieb, Unterhalt)

Gesundheitszentrum Grünau

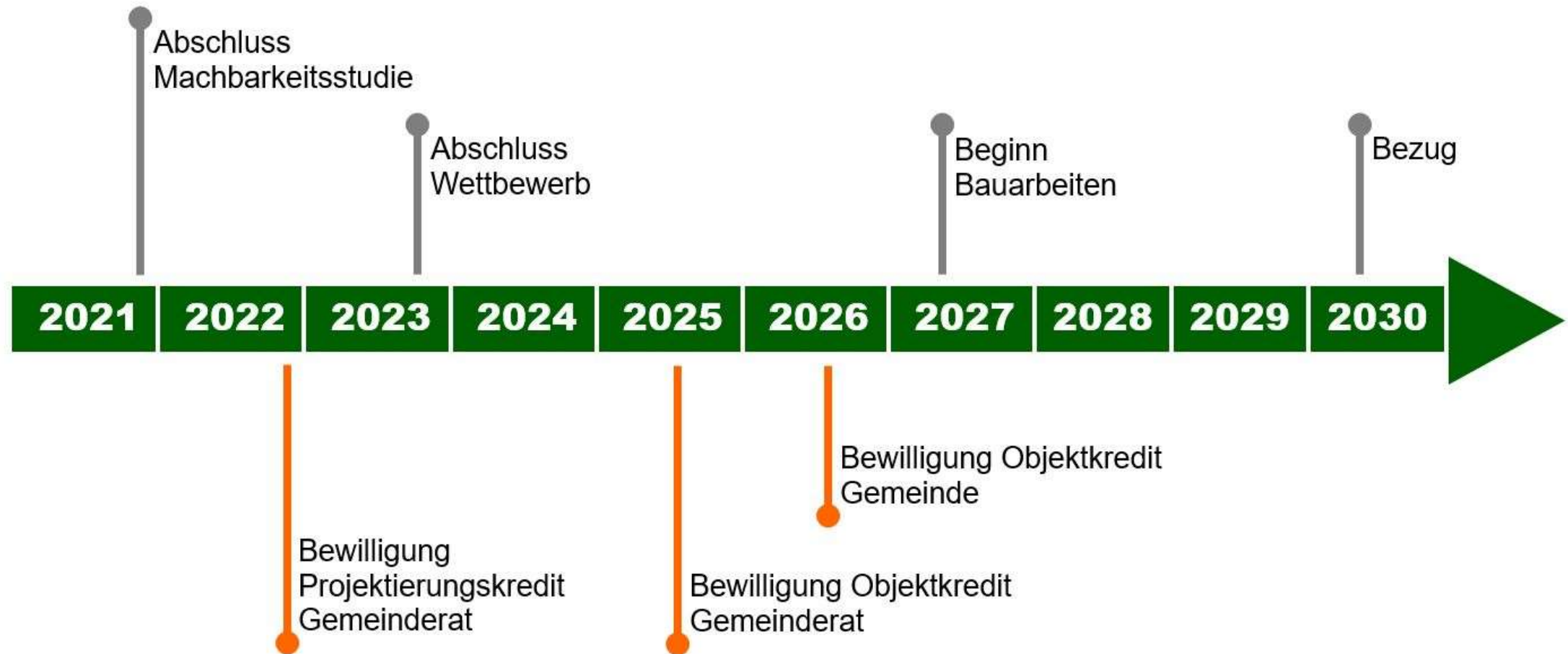
Altersstrategie 2035

Gesundheitszentrum für das Alter

- Qualitativ hochstehendes stationäres Pflege- und Betreuungsangebot
- Orientierung an den Bedürfnissen des Quartiers
- Angebote für quartierbezogene Dienstleistungen
- Flexible Anpassung an neue gesellschaftliche Entwicklungen

Gesundheitszentrum Grünau

Weiteres Vorgehen



Vielen Dank.