

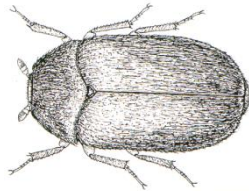


## SCHÄDLINGSPRÄVENTION UND -BERATUNG

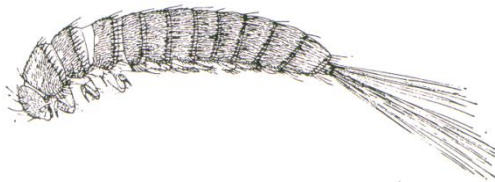
### Der Pelzkäfer

#### Aussehen

Ausgewachsenes Insekt: Kleiner, 3 bis 6 mm langer Käfer (Familie: Speckkäfer), oval, dunkelbraun bis schwarz gefärbt, behaart.



Larve: Bis 9 mm lang, schlanker hell- bis dunkelbrauner, dicht behaarter Körper, mit langem Haarbüschel am Hinterende.



#### Bedeutung und Lebensweise

Es gibt zwei Arten von Pelzkäfern, die bei uns heimisch sind und sowohl im Freien als auch in Häusern vorkommen: Den dunklen Pelzkäfer, *Attagenus unicolor* und den gefleckten Pelzkäfer, *Attagenus pello* mit zwei weissen Flecken auf den Flügeldecken. In der Natur gehören die Pelzkäfer zu den Tieren, die mithilfe, mumifizierte Kadaver mit Fell zu beseitigen, sie spielen also eine wichtige Rolle im Stoffkreislauf. Sobald sie jedoch im Siedlungsbereich des Menschen auftreten und Materialien fressen, werden sie zu den Materialschädlingen gezählt. Die erwachsenen Käfer ernähren sich auf Blüten von Pollen und Nektar. Die Larven ernähren sich von trockenen Stoffen tierischer und pflanzlicher Herkunft (Häute, Fleisch- und Fischwaren, Kasein, Eipulver, Tierfutter, Getreideprodukte, Felle, Pelze, Federn sowie Teppiche und Textilien aus Wolle). Häufig findet man Käfer und Larven in Lampenfassungen oder ähnlichen Insektenfallen, wo sie von anderen toten Insekten leben. In der Natur finden sie ihre Nahrung

in Vogelnestern, auf den Kadavern von Vögeln und Säugern sowie in den Nestern wilder Bienen.

#### Entwicklung

Die erwachsenen Käfer leben im Freien, können aber auch in Häuser fliegen und dort ihre Eier legen. Die bis zu 100 Eier werden in Ritzen oder anderen Verstecken in der Nähe von möglichen Nahrungsquellen gelegt. Die Larven fliehen das Licht und stellen sich bei Störungen tot.

Bei 20° C dauert die Entwicklung vom Ei bis zum Käfer ungefähr ein Jahr, wobei die Larven sich 9 bis 13 Mal häuten. Ungünstige Bedingungen können die Käfer und Larven bis zu einem halben Jahr in einer inaktiven Phase überstehen.

#### Schaden

Pelzkäferlarven sind an ungestörten Stellen unter Teppichen, hinter Fussleisten, in Parkettritzen, in Bettkästen, im Kleiderschrank, in Wollvorräten etc. zu finden. Dort zerstören sie Textilien aus tierischen Fasern wie Wolle, Federn, Leder, Pelze aber auch Räucherfleisch und -fisch. In pflanzlichen Produkten fressen die Larven des Pelzkäfers vor allem die Kadaver anderer Schädlinge.

#### Vorbeugung

Die Larven entwickeln sich nie ohne tierische Fasern (z.B. tierische Häute, Haare oder Federn). Teppiche auf glatte, fugenlose Böden verlegen, häufig staubsaugen oder ausklopfen. Konsequente Beseitigung von Schmutzteilchen und Menschen- und Tierhaaren, die sich hinter Möbeln, Kücheneinrichtungen, in grossen Behältern und in Fussbodenritzen ansammeln. Beseitigung von verlassenen Vogel-, Mäuse- und Wespennestern, von ausgetrockneten Mäusekadavern in- und ausserhalb der Gebäude. Textilien aus Wolle sollten bei längerer Lagerung nur gereinigt in gut schliessenden Schränken oder Behältern mit Mottenpapier aufbewahrt werden. Fliegengitter an den Fenstern verhindern den Zuflug von Käferweibchen.

### **Bekämpfung**

Gründliches Staubsaugen auch unter grossen Möbeln und an den Rändern. Anschliessend Punktbehandlung mit insektizidem Spray an den bevorzugten Aufenthaltsorten der Käferlarven. Aus kurzer Entfernung spraysen, bis ein feuchter Belag auftritt.

**Wichtig: Diese Behandlung sollte nur einmalig und nicht vorbeugend erfolgen, da Aerosole des Sprays auch in die Luft gelangen und von Ihnen eingeatmet werden.**

Bei starkem Auftreten von Pelzkäfern sollten Sie eine professionelle Schädlingsbekämpfungsfirma mit Fachbeurteilung beauftragen. Die Lagerung befallener Materialien bei -17° C über mind. 32 Stunden oder bei -20° C über 2 Stunden führt zu einer hundertprozentigen Abtötung der Pelzkäferlarven, schützt aber nicht vor einem Neubefall.

### **Andere im Haushalt auftretende Textilschädlinge**

Neben den Pelzkäfern treten im Haushalt auch häufig Teppichkäfer und Kleidermotten auf.

### **Wir helfen Ihnen weiter**

Rufen Sie uns an, schicken oder bringen Sie uns die Insekten zur Bestimmung. Unsere Beratung ist kostenlos und nur für Bewohnerinnen und Bewohner der Stadt Zürich. Telefonische und persönliche Sprechstunden sind Montag bis Freitag, 13.30 bis 14.30 Uhr, Walchestrasse 31, 2. Stock, Büro 232.

### **Stadt Zürich**

#### **Umwelt- und Gesundheitsschutz**

Schädlingsprävention und -beratung

Fachbereich Wohnhygiene und Arbeitsschutz

Walchestrasse 31

Postfach, 8021 Zürich

(für Pakete: Walchestrasse 31, 8006 Zürich)

Tel. 044 412 28 38

[ugz-schaedlingspraevention@zuerich.ch](mailto:ugz-schaedlingspraevention@zuerich.ch)

[www.stadt-zuerich.ch/schaedlingsbekaempfung](http://www.stadt-zuerich.ch/schaedlingsbekaempfung)