

Medienorientierung über das Geschäftsjahr 2021

**Stadtammann- und
Betreibungsämter
der Stadt Zürich**

April 2022

www.basta.ch

Inhalt

Betreibungsamtliche Geschäfte	3
Betreibungen, Fortsetzungsbegehren, Pfändungen	3
Entwicklung Betreibungen und Pfändungen	4
Betreibungen und Bevölkerung	5, 6
Vergleich Stadt und Kanton Zürich	6
Betreibungen nach Alter	7
Diverses	8
Auskünfte	9
Stadtmannamtliche Geschäfte	10
Diverses	10
Ausweisungen	10
Finanzen	11
Quellen	12

Herausgeber:
Konferenz der
Stadtmänner von
Zürich

Yves de Mestral, Präsident
Stadtmann Kreis 3
Tel. 044 412 01 80

Marion Sigg, Vizepräsidentin
Stadtmann Kreis 2
Tel. 044 412 03 55

Autoren:
Marion Sigg

Internet:
www.basta.ch

Betriebsamtliche Geschäfte

Betreibungen nach Stadtkreisen

	2011	2020	2021	Veränderung gegenüber Vorjahr		Veränderung gegenüber 2011	
				absolut	in %	absolut	in %
Betreibungen							
Total	113'561	103'813	105'658	1'845	1.78	-7'903	-6.96
Kreis 1	3'586	4'905	4'992	87	1.77	1'406	39.21
Kreis 2	7'446	7'678	7'686	8	0.10	240	3.22
Kreis 3	14'687	11'669	11'515	-154	-1.32	-3'172	-21.60
Kreis 4	16'407	11'796	12'113	317	2.69	-4'294	-26.17
Kreis 6	5'601	5'628	5'473	-155	-2.75	-128	-2.29
Kreis 7	5'777	5'753	5'752	-1	-0.02	-25	-0.43
Kreis 8	4'620	4'375	4'318	-57	-1.30	-302	-6.54
Kreis 9	16'113	15'163	15'365	202	1.33	-748	-4.64
Kreis 10	8'253	6'692	6'668	-24	-0.36	-1'585	-19.21
Kreis 11	20'506	20'747	21'594	847	4.08	1'088	5.31
Kreis 12	10'565	9'407	10'182	775	8.24	-383	-3.63

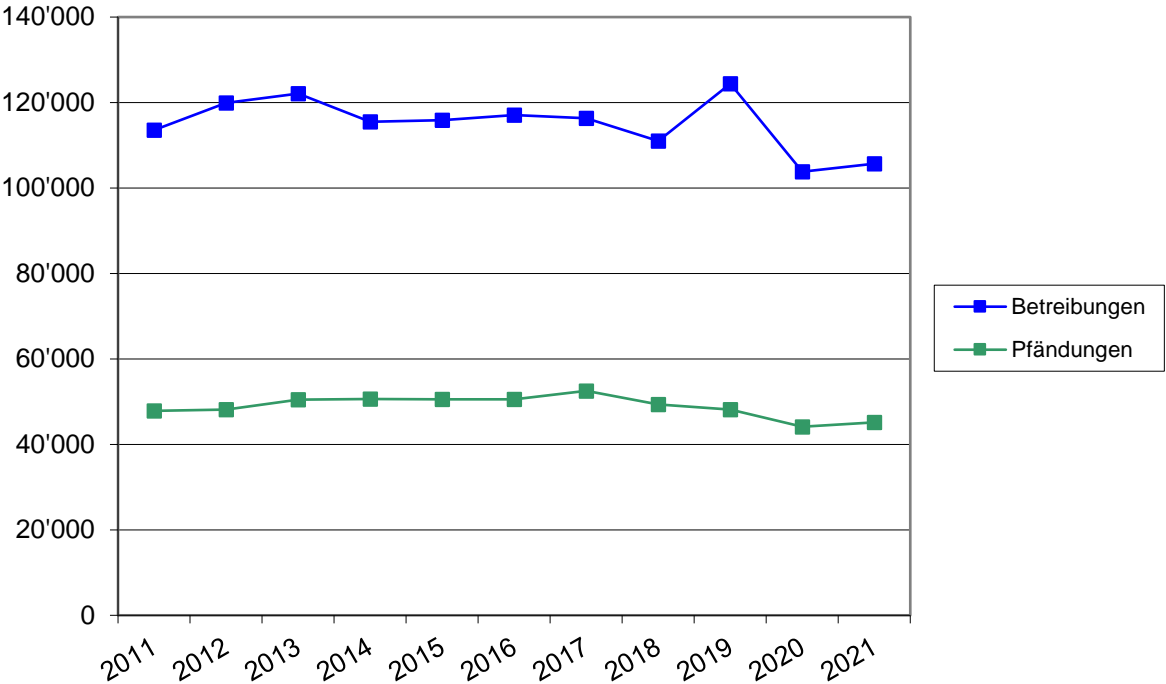
Von den 105'658 eingeleiteten Betreibungen betrafen 21'718 Steuerforderungen; dies entspricht einem Anteil von 20.55% (Vorjahr 19.64%). Die geltend gemachte Forderungssumme beläuft sich auf insgesamt ca. 83 Millionen Franken.

Fortsetzungsbegehren und Pfändungen

	2011	2020	2021	Veränderung gegenüber Vorjahr		Veränderung gegenüber 2011	
				absolut	in %	absolut	in %
Fortsetzungsbegehren	71'060	63'383	66'391	3'008	4.75	-4'669	-6.57
Pfändungen	47'822	44'135	45'165	1030	2.33	-2657	-5.56

Von den im letzten Geschäftsjahr 45'165 vollzogenen Pfändungen verliefen 23'292 im Forderungsbetrag von ca. 60 Millionen Franken erfolglos, d.h. es war weder pfändbares Vermögen noch pfändbares Einkommen vorhanden

Entwicklung Betreibungen und Pfändungen, 2011 - 2021



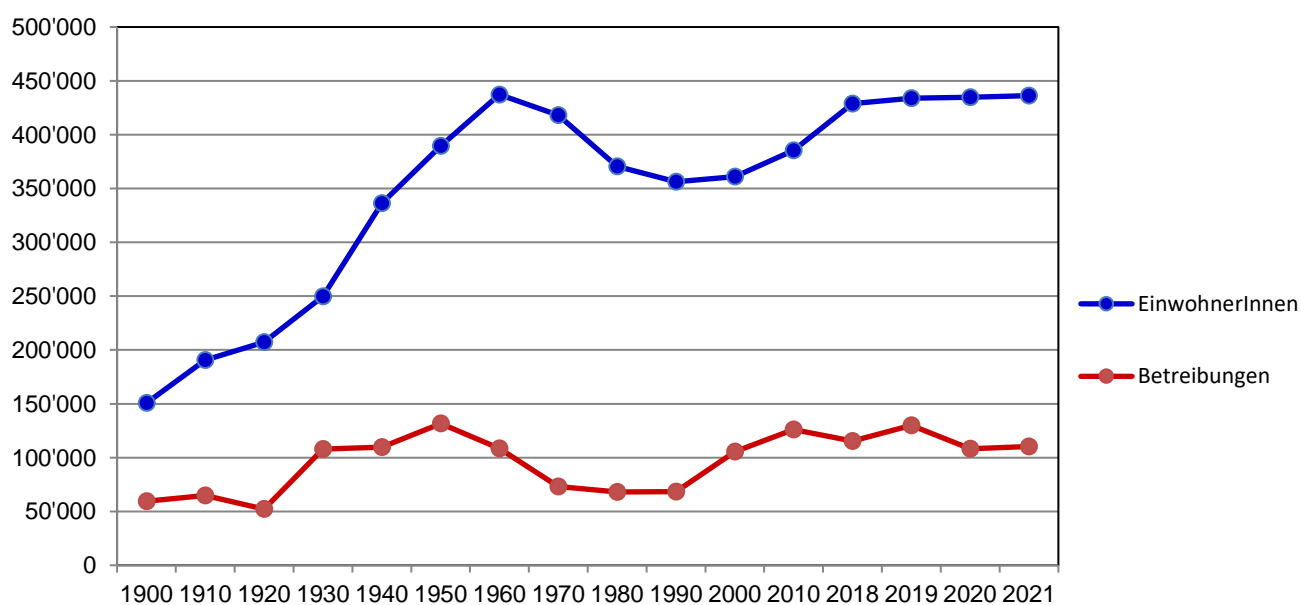
Betreibungen und Bevölkerung

Verhältnis von zivilrechtlicher Bevölkerung und Betreibungen

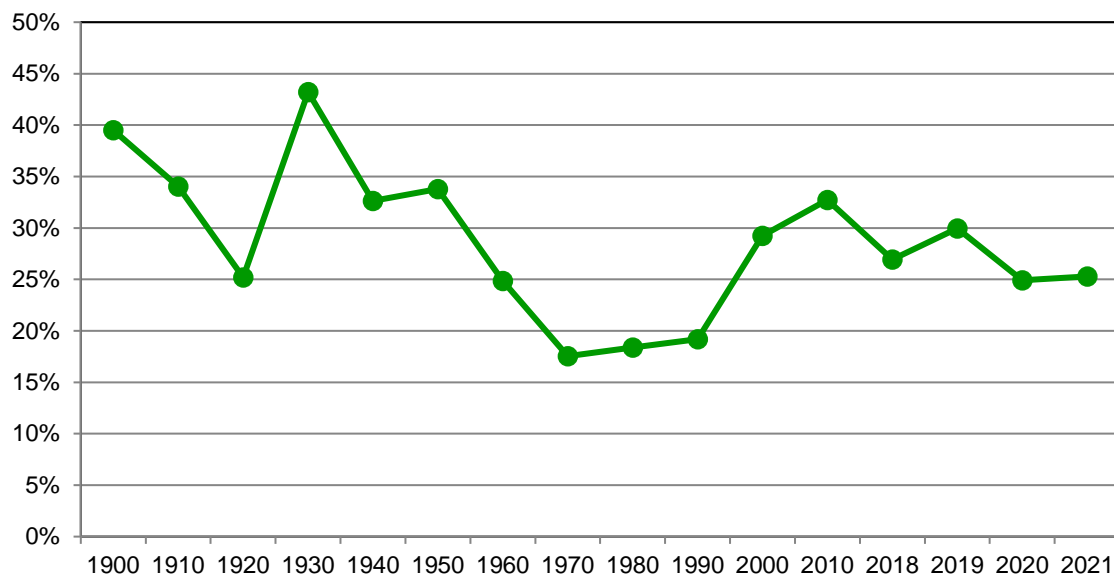
Unter **zivilrechtlicher** Bevölkerung (provisorische Zahlen) sind alle Personen zu verstehen, die im betreffenden Stadtkreis den Heimatschein (oder Aufenthalts/Niederlassungsbewilligung) hinterlegt haben (ohne WochenaufenthalterInnen).

	Bevölkerung	Betreibungen	Verhältnis 2021 in %	Verhältnis 2020 in %	Verhältnis 2011 in %
Stadtkreis	403'092	105'658	26.21	25.86	31.57
Kreis 1	6'045	4'992	82.58	81.09	59.65
Kreis 2	35'061	7'686	21.92	22.24	25.56
Kreis 3	48'474	11'515	23.76	23.76	32.55
Kreis 4	27'631	12'113	43.84	42.71	63.44
Kreis 6	33'338	5'473	16.42	16.91	18.75
Kreis 7	37'428	5'752	15.37	15.40	16.84
Kreis 8	17'064	4'318	25.30	26.13	31.28
Kreis 9	55'225	15'365	27.82	27.72	33.84
Kreis 10	39'565	6'668	16.85	16.96	23.02
Kreis 11	72'322	21'594	29.86	28.97	32.59
Kreis 12	30'939	10'182	32.91	30.30	37.41

Entwicklung von EinwohnerInnen (wirtschaftliche Bevölkerung) und Anzahl Betreibungen, 1900 bis 2021, Stadt Zürich



Entwicklung der Betreibungsquote (Verhältnis Einwohner/Betreibungen in %), 1900 bis 2021, Stadt Zürich



Betreibungen im Kanton Zürich und in der Stadt Zürich im Vergleich

Es lässt sich feststellen, dass knapp 27 Prozent der (zivilrechtlichen) Bevölkerung des Kantons Zürichs in der Stadt Zürich lebt. Etwas über 27 Prozent aller Betreibungen im Kanton fallen in der Stadt Zürich an.

	2011	2020	2021	Veränderung gegenüber Vorjahr in %	Veränderung gegenüber 2011 in %
Bevölkerung					
Kanton	1'384'100	1'551'342	¹ 1'562'345	11'003	0.71
Stadt	372'030	416'521	¹ 418'241	1'720	0.41
Anteil Stadt in %	26.89	26.85	26.77		
<hr/>					
Betreibungen					
Kanton	371'891	380'962	403'166	5.83	8.41
Stadt	118'728	108'348	110'394	1.89	-7.02
Anteil Stadt in %	31.93	28.44	27.38		

¹ provisorische Zahlen

Betreibungen gegen natürliche Personen nach Altersgruppen

Alter	Betreibungen	%	Personen	%	Forderungen	%
1 – 15	32	0.0	28	0.1	11 583	0.0
16 – 17	46	0.0	29	0.1	26 272	0.0
18 – 24	5 490	5.9	2 059	6.6	5 501 584	0.4
25 – 29	10 403	11.2	3 493	11.2	16 455 371	1.1
30 – 39	25 168	27.1	8 281	26.5	50 715 159	3.5
40 – 49	21 634	23.3	7 004	22.4	142 898 566	9.9
50 – 59	17 468	18.8	5 712	18.3	551 964 271	38.0
60 – 69	8 450	9.1	2 958	9.5	559 559 647	38.6
70 – 79	2 902	3.1	1 142	3.7	77 526 291	5.3
80 +	1 267	1.4	571	1.8	46 068 140	3.2
Total	92 860	100.0	31 277	100.0	1 450 726 883	100.00

Die Durchschnittsforderung (Gesamtforderungssumme dividiert durch Gesamtzahl der Betreibungen) beträgt ca. 15'600 Franken. Die meisten Betreibungen fallen in der Altersklasse der 30 - 39jährigen Personen an.

Diverses

Rechtsvorschläge, Arreste, Retentionen, polizeiliche Zustellungen von Zahlungsbefehlen, polizeiliche Vorführungsaufträge, Grundpfandverwertungen

	2011	2020	2021	gegenüber Vorjahr		gegenüber 2011	
				absolut	in %	absolut	in %
Rechtsvorschläge **	12'289	10'199	9'781	-418	-4.10	-2508	-20.41
Arreste ***	237	352	*302	-50	-14.20	65	27.43
Retentionen ****	54	30	23	-7	-23.33	-31	-57.41
polizeiliche Zustellung ZB	2'269	951	872	-79	-8.31	-1397	-61.57
polizeiliche Vorführungsaufträge	5'646	2'803	2'355	-448	-15.98	-3291	-58.29
Grundpfandverwertung	3	1	4	3	300.00	1	33.33

* davon 216 im Betreibungsamt Zürich 1 (vorwiegend Arreste bei Banken)

Ist der Betriebene mit der Forderung nicht einverstanden und erhebt ****Rechtsvorschlag**, ist das Verfahren erst mal gestoppt. Anschliessend liegt es an der Gläubigerin oder dem Gläubiger die Forderung gerichtlich geltend zu machen.

Der *****Arrest** ist die provisorische und überfallartige Beschlagnahme von pfändbaren Vermögenswerten des Schuldners, um den Erfolg einer Betreibung zu sichern. Damit soll verhindert werden, dass ein Schuldner, der in Zahlungsschwierigkeiten steckt und mit einer Beschlagnahme seines Vermögens rechnet, sein pfändbares Vermögen auf die Seite schafft. Die Arrestgründe sind in Art. 271 SchKG abschliessend aufgezählt.

Unter ******Retention** versteht man das Recht des Vermieters, vom Mieter in den gemieteten Geschäftsräumen (keine Wohnräume) eingebrachte bewegliche Gegenstände zurückzubehalten, zu retinieren, bis er für seinen Miet- oder Pachtzins befriedigt ist (Art. 283 und 284 SchKG / Art. 268 - 268 b, 299 c und 491 OR).

Auskünfte

Solvabilitätsauskünfte

	2011	2020	2021	gegenüber Vorjahr		gegenüber 2011	
				absolut	in %	absolut	in %
Solvabilitätsauskünfte	95'991	126'958	133'206	6'248	4.92	37'215	38.77

Eine **Solvabilitätsauskunft** ist ein Auszug aus dem Betreibungsregister und berücksichtigt das laufende Jahr plus vier vergangene Jahre. Auskünfte aus dem Betreibungsregister werden auch an Dritte erteilt, wenn diese zum Beispiel durch einen Vertrag oder eine Bewerbung für eine Wohnung oder Stelle ihr Interesse belegen können.

Bei allen stadtzürcherischen Betreibungsämtern kann der **Betriebungsauszug elektronisch** angefordert werden (www.basta.ch).

Stadtammannamtliche Geschäfte (insbesondere Ausweisungen)

Stadtammannamtliche Geschäfte

	2011	2020	2021	Veränderung gegenüber Vorjahr		Veränderung gegenüber 2011	
				absolut	in %	absolut	in %
Amtl. Zustellungen	332	159	170	11	6.92	-162	-48.80
Beglaubigungen	4'100	3'976	*4'686	710	17.86	586	14.29
Vollstreckung gerichtlicher Anordnungen**	143	137	98	-39	-28.47	-45	-31.47
Zustellungen im Auftrag von Gerichten und Behörden	209	378	360	-18	-4.76	151	72.25

* davon 1'704 im Stadtkreis 1

** Bei der Vollstreckung gerichtlicher Anordnungen handelt es sich mehrheitlich um Ausweisungen (siehe unten).

Ausweisungen

Verlangt ein Vermieter die Zwangsräumung einer Wohnung oder einer Geschäftslokalität, hat er dies beim Gericht zu beantragen. Der Hauptgrund dafür ist die Nichtzahlung des Mietzinses. Auf ein rechtskräftiges Urteil hin werden die betroffenen Personen (auch juristische) durch die Stadtammannämter ausgewiesen. Das Sozialamt sucht – falls es sich um eine "natürliche Person" handelt – auf Begehren der Ausgewiesenen eine neue Bleibe. Sind Kinder mit betroffen, organisiert das Sozialamt von sich aus eine Unterkunft. An solchen Räumungen werden die Stadtammannämter meist von der Stadtpolizei Zürich und je nach Fall auch vom Stadtärztlichen Dienst unterstützt.

Ausweisungen nach Stadtkreisen

	2011	2020	2021	Veränderung gegenüber Vorjahr		Veränderung gegenüber 2011	
				absolut	in %	absolut	in %
Ganze Stadt	139	137	97	-40	-29.20	-42	-30.22
Kreis 1	10	9	3	-6	-66.67	-7	-70.00
Kreis 2	15	10	7	-3	-30.00	-8	-53.33
Kreis 3	17	7	8	1	14.29	-9	-52.94
Kreis 4	10	22	12	-10	-45.45	2	20.00
Kreis 6	12	5	6	1	20.00	-6	-50.00
Kreis 7	11	10	9	-1	-10.00	-2	-18.18
Kreis 8	3	5	6	1	20.00	3	100.00
Kreis 9	14	25	15	-10	-40.00	1	7.14
Kreis 10	10	3	4	1	33.33	-6	-60.00
Kreis 11	30	31	20	-11	-35.48	-10	-33.33
Kreis 12	7	10	7	-3	-30.00	0	0.00

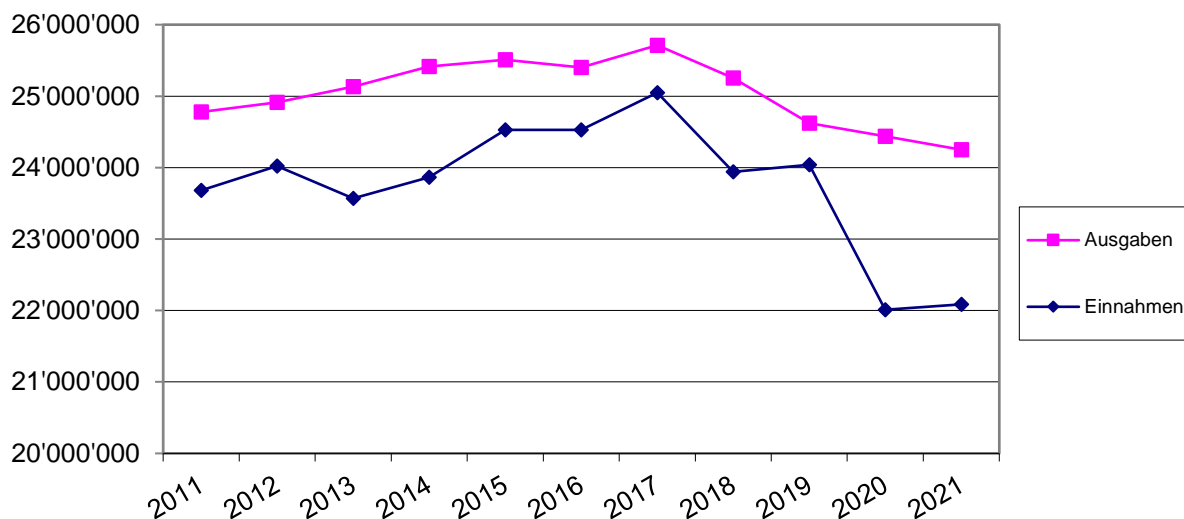
Finanzen

Ein- und Ausgaben der 12 Betriebsämter

Stadt Zürich, 2011 - 2021

Jahr	Einnahmen	Ausgaben	Differenz	Eigendeckung in %
2011	23'681'688.92	24'776'716.90	-1'095'027.98	95.58
2012	24'020'508.05	24'913'215.31	-892'707.26	96.42
2013	23'569'028.77	25'130'510.11	-1'561'481.34	93.79
2014	23'865'994.96	25'413'432.17	-1'547'437.21	93.91
2015	24'525'696.84	25'507'948.98	-982'252.14	96.15
2016	24'527'099.06	25'401'751.48	-874'652.42	96.56
2017	25'048'199.60	25'712'405.51	-664'205.91	97.42
2018	23'938'437.23	25'255'053.66	-1'316'616.43	94.79
2019	24'038'930.66	24'621'325.15	-582'394.49	97.63
2020	22'010'350.17	24'438'809.94	-2'428'459.77	90.06
2021	22'085'404.84	24'249'999.60	-2'164'594.76	91.07

Entwicklung von Einnahmen und Ausgaben, 2011 - 2021



Anzumerken ist, dass es sich bei den Betriebsämtern, als Teil der Justiz, um keine Profitcenter handelt. Auch ist die Gebührenverordnung ein "Sozialtarif", d.h. nicht zwangsläufig kostendeckend. Es versteht sich jedoch von selbst, dass wir möglichst rationell und kostengünstig arbeiten. Die Rechnungsergebnisse zeigen, dass in den letzten Jahren eine kontinuierliche Verbesserung stattgefunden hat. Die Betriebsämter streben auch in Zukunft einen Eigendeckungsgrad von stabil über 90 Prozent an.

Quellen

- Obergericht des Kantons Zürich
 - Betreibungsinspektorat des Kantons Zürich
 - Statistik Stadt Zürich
 - Statistisches Amt des Kantons Zürich
 - Finanzverwaltung Stadt Zürich
 - Betreibungsämter Zürich 1 – 4, 6 – 12
 - Schuldenprävention Stadt Zürich
-

Konferenz der Stadtammänner von Zürich

Die Stadtammänner/Betriebsbeamten der Kreise 1 – 4 und 6 – 12 der Stadt Zürich haben sich zum Berufsverband Konferenz der Stadtammänner von Zürich zusammengeschlossen.