



KONFERENZ DER STADTAMMÄNNER VON ZÜRICH

Präsident: Andreas Ott, Stadtmann, Stadtmannamt Zürich 1, Gessnerallee 50, 8023 Zürich (Tel.: 043/443 80 20)
Sekretär: Bruno Crestani, Stadtmann, Stadtmannamt Zürich 4, Hohlstrasse 35 (Kollerhof), 8026 Zürich (Tel.: 044/413 69 70)
Kassier: Christian Müller, Stadtmann, Stadtmannamt Zürich 7, Minervastrasse 40, 8032 Zürich (Tel.: 043/268 85 75)

Medienorientierung über:

- Geschäftslast und Jahresabschlüsse 2000 - 2009
- Wie viele Betreibungen sind 2009 in welchen Altersklassen angefallen?
- Fand die Wirtschaftskrise 2009 in Zürich ohne Betreibungsämter statt?

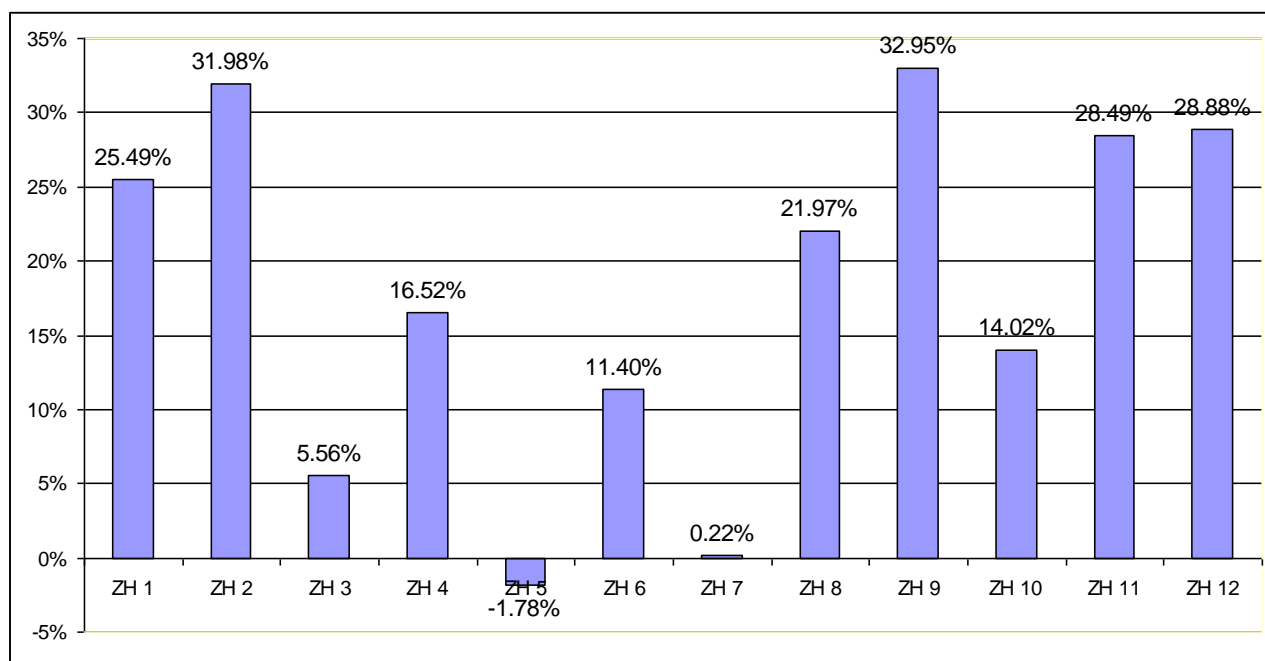
Die **KONFERENZ DER STADTAMMÄNNER VON ZÜRICH** — ein Gremium der amtierenden Stadtmänner der Stadtmann- und Betreibungsämter Zürich 1 - 12 — freut sich, die Bevölkerung unserer Stadt mit Ihrer Mithilfe wiederum über die Arbeit in unseren Ämtern informieren zu dürfen und dankt Ihnen ganz herzlich dafür.

Betriebsamtliche Geschäfte

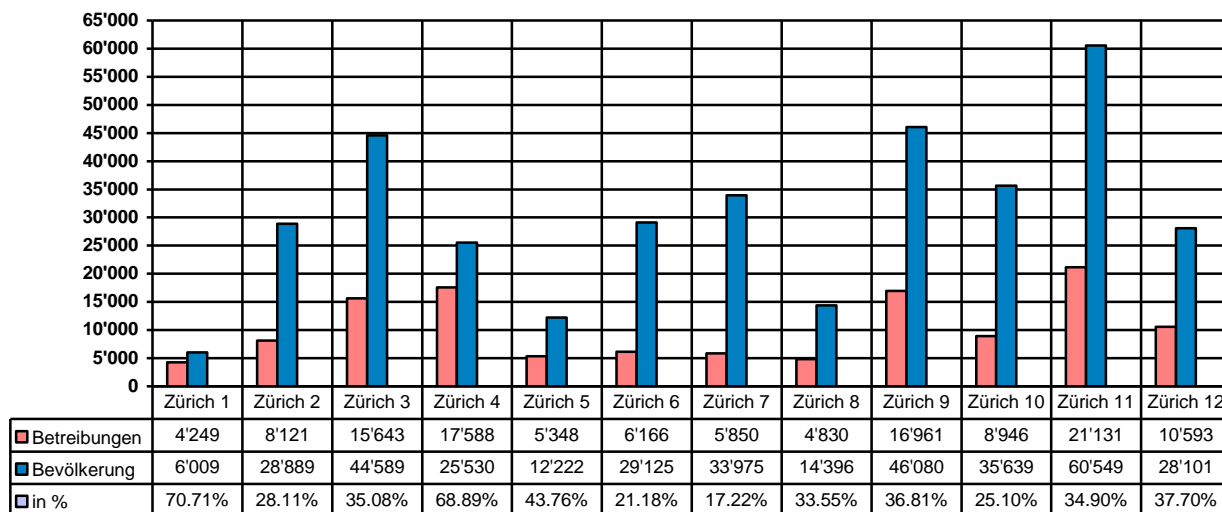
Betriebsbegehren nach Stadtkreisen

| Amt | 2000 | 2001 | 2002 | 2003 | 2004 | 2005 | 2006 | 2007 | 2008 | 2009 |
|---------------------------------|----------------|----------------|----------------|----------------|----------------|----------------|----------------|----------------|----------------|----------------|
| ZH 1 | 3'386 | 3'493 | 5'157 | 4'298 | 4'105 | 3'692 | 3'357 | 3'850 | 3'845 | 4'249 |
| ZH 2 | 6'153 | 6'458 | 7'871 | 7'871 | 8'218 | 7'824 | 7'726 | 7'173 | 7'362 | 8'121 |
| ZH 3 | 14'819 | 15'190 | 18'411 | 17'349 | 17'617 | 17'852 | 17'088 | 14'832 | 15'006 | 15'643 |
| ZH 4 | 15'094 | 15'433 | 18'464 | 18'044 | 19'256 | 19'368 | 18'710 | 16'609 | 16'301 | 17'588 |
| ZH 5 | 5'445 | 5'440 | 6'597 | 6'454 | 6'356 | 6'765 | 6'200 | 5'355 | 4'998 | 5'348 |
| ZH 6 | 5'535 | 5'415 | 6'477 | 6'765 | 6'667 | 6'715 | 6'511 | 5'736 | 5'765 | 6'166 |
| ZH 7 | 5'837 | 6'033 | 6'962 | 6'786 | 7'043 | 6'879 | 6'585 | 5'904 | 5'881 | 5'850 |
| ZH 8 | 3'960 | 3'927 | 4'802 | 4'813 | 5'045 | 4'905 | 4'775 | 4'311 | 4'508 | 4'830 |
| ZH 9 | 12'757 | 13'511 | 16'081 | 15'812 | 16'739 | 16'744 | 16'658 | 15'649 | 16'332 | 16'961 |
| ZH 10 | 7'846 | 8'027 | 10'029 | 9'649 | 10'232 | 10'285 | 9'428 | 7'919 | 8'094 | 8'946 |
| ZH 11 | 16'445 | 16'505 | 18'792 | 19'569 | 21'869 | 21'960 | 21'762 | 20'636 | 20'569 | 21'131 |
| ZH 12 | 8'219 | 8'295 | 9'576 | 9'799 | 11'311 | 11'597 | 11'384 | 10'911 | 10'546 | 10'593 |
| Total | 105'496 | 107'727 | 129'219 | 127'209 | 134'458 | 134'586 | 130'184 | 118'885 | 119'207 | 125'426 |
| Davon Steuerbetreibungen | 14'262 | 10'722 | 23'216 | 19'307 | 18'222 | 19'124 | 18'371 | 17'132 | 18'267 | 19'137 |

Veränderung in % 2000/2009: + 18.89% (Steuern: + 34.18 %):

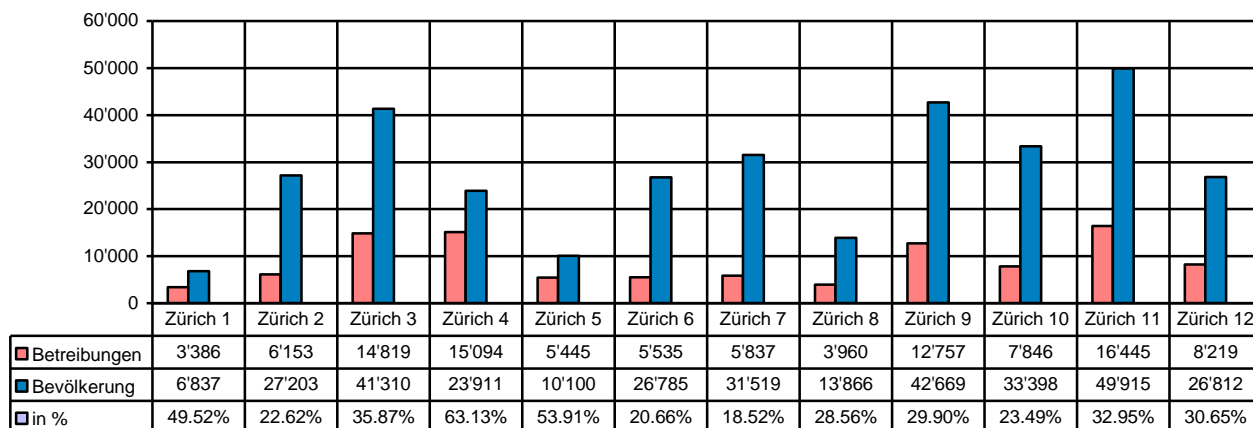


Verhältnis Betreibungen/zivilrechtliche Bevölkerung¹ pro Stadt-/Betreibungskreis 2009



Durchschnitt 2009: 34.35 % (365'098 Personen / 125'426 Betreibungen)

zum Vergleich 2000:



Durchschnitt 2000: % (334'325 Personen / 105'496 Betreibungen)

Vergleich 2000 / 2009 (durchschnittliche Veränderung: + 2.80)

Unterschiedliche Entwicklungen in den einzelnen Stadtkreisen:

Zürich 1 (+ 21.19), 2 (+ 5.49), 3 (- 0.79), 4 (+ 5.77), 5 (- 10.15), 6 (+ 0.51), 7 (- 1.3), 8 (+ 4.99), 9 (+ 6.91), 10 (+ 1.61), 11 (+ 1.95) und 12 (+ 7.04).

+ = Zunahme der Betreibungen pro BürgerIn / - = Abnahme der Betreibungen pro BürgerIn

¹ Zivilrechtliche Bevölkerung = alle Personen, die in der betreffenden Gemeinde den Heimatschein (oder Aufenthalts/Niederlassungsbewilligung) hinterlegt haben (ohne WochenaufenthalterInnen und NebenniederlasserInnen)

Betreibungen im Vergleich Kanton/Stadt Zürich

| | Kanton | Stadt | Anteil Stadt |
|------|---------|---------|--------------|
| 2000 | 289'194 | 105'496 | 36.47 % |
| 2001 | 298'047 | 107'727 | 36.14 % |
| 2002 | 360'675 | 129'219 | 35.82 % |
| 2003 | 352'211 | 127'209 | 36.11 % |
| 2004 | 373'187 | 134'458 | 36.02 % |
| 2005 | 374'205 | 134'586 | 35.96 % |
| 2006 | 371'799 | 130'184 | 35.01 % |
| 2007 | 346'254 | 118'885 | 34.33 % |
| 2008 | 350'336 | 119'207 | 34.03 % |
| 2009 | 369'885 | 125'426 | 33.91 % |

Zunahme Betreibungen in der **Stadt** Zürich seit 2000: 18.89 %

Zunahme Betreibungen im **Kanton** Zürich seit 2000: 27.90 %

Zivilrechtliche Bevölkerung im Vergleich Kanton/Stadt Zürich

| | Kanton | Stadt | Anteil Stadt |
|------|-----------|---------|--------------|
| 2000 | 1'206'708 | 334'298 | 27.70 % |
| 2001 | 1'223'101 | 336'756 | 27.53 % |
| 2002 | 1'237'920 | 339'914 | 27.46 % |
| 2003 | 1'245'683 | 340'402 | 27.33 % |
| 2004 | 1'255'645 | 342'133 | 27.25 % |
| 2005 | 1'266'146 | 343'157 | 27.08 % |
| 2006 | 1'274'384 | 344'241 | 26.99 % |
| 2007 | 1'300'545 | 354'309 | 27.21 % |
| 2008 | 1'326'775 | 361'129 | 27.22 % |
| 2009 | 1'344'866 | 365'098 | 27.15 % |

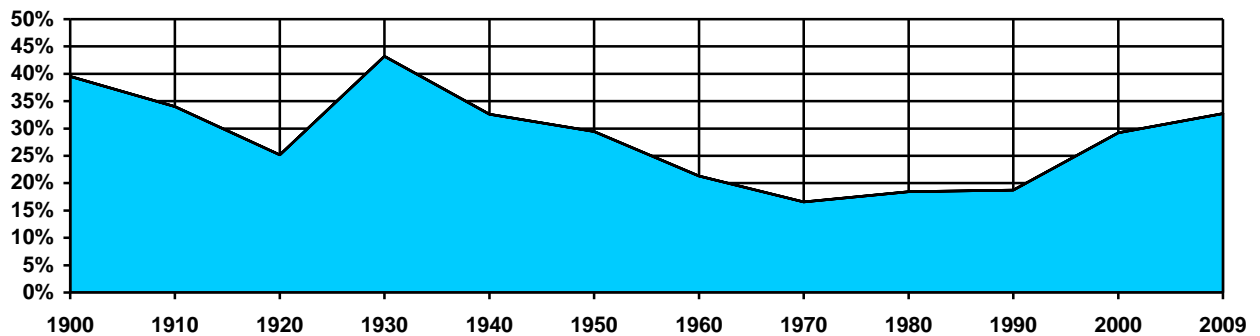
Zunahme Bevölkerung in der **Stadt** Zürich seit 2000: 9.21 %

Zunahme Bevölkerung im **Kanton** Zürich seit 2000: 11.45 %

Vergleich Einwohner (wirtschaftliche Wohnbevölkerung²) / Betreibungen in der Stadt Zürich in Zahlen als historischer Rückblick...

| Jahr | Einwohner | Betreibungen | Verhältnis |
|------|----------------|--------------|----------------|
| 1900 | 150'703 | 59'538 | 39.50 % |
| 1910 | 190'733 | 64'931 | 34.04 % |
| 1920 | 207'161 | 52'206 | 25.20 % |
| 1930 | 249'820 | 107'936 | 43.20 % |
| 1940 | (1941) 336'395 | 109'798 | 32.63 % |
| 1950 | 390'020 | 114'812 | 29.43 % |
| 1960 | 440'170 | 93'794 | 21.30 % |
| 1970 | 422'640 | 70'096 | 16.58 % |
| 1980 | 369'522 | 68'092 | 18.43 % |
| 1990 | 365'043 | 68'388 | 18.73 % |
| 2000 | 360'980 | 105'496 | 29.22 % |
| 2009 | 382'906 | 125'426 | 32.72 % |

und graphisch



Zunahme in der Stadt Zürich von 1900 - 2009

Betreibungen: 110.67 %

Wohnbevölkerung: 154.33 %

² wirtschaftliche Wohnbevölkerung = sämtliche EinwohnerInnen (inkl. WochenaufenthalterInnen und NebenniederlasserInnen)

Rechtsvorschläge, Arreste³, Retentionen⁴, polizeiliche Zustellungen von Zahlungsbefehlen und polizeiliche Zuführungsaufträge

| | Rechtsvorschläge | Arreste | Retentionen | polizeiliche Zustellung von Zahlungsbefehlen | Polizeiliche Zuführungsaufträge |
|------|------------------|---------|-------------|--|---------------------------------|
| 2000 | 15'450 | 118 | 149 | 2'861 | 6'992 |
| 2001 | 14'784 | 112 | 143 | 2'695 | 7'486 |
| 2002 | 17'718 | 131 | 151 | 3'275 | 7'836 |
| 2003 | 16'608 | 120 | 174 | 3'432 | 8'322 |
| 2004 | 15'599 | 177 | 157 | 3'387 | 8'749 |
| 2005 | 14'246 | 137 | 152 | 3'151 | 9'037 |
| 2006 | 13'889 | 150 | 115 | 2'900 | 8'466 |
| 2007 | 13'372 | 136 | 113 | 3'172 | 6'746 |
| 2008 | 13'414 | 189 | 107 | 2'902 | 6'784 |
| 2009 | 14'344 | 192 | 108 | 3'062 | 6'638 |

Fortsetzungsbegehren, Pfändungen, ergebnislose Pfändungen und Verwertung von Grundstücken

| | Fortsetzungsbegehren | Pfändungen | ergebnislose Pfändungen | Verwertung von Grundstücken |
|------|----------------------|------------|-------------------------|-----------------------------|
| 2000 | 64'178 | 40'955 | 16'030 | 38 |
| 2001 | 64'927 | 40'336 | 21'693 | 10 |
| 2002 | 74'908 | 48'179 | 23'768 | 34 |
| 2003 | 79'247 | 51'957 | 22'226 | 9 |
| 2004 | 85'100 | 55'684 | 26'065 | 12 |
| 2005 | 86'783 | 58'608 | 30'024 | 12 |
| 2006 | 83'440 | 57'285 | 30'106 | 3 |
| 2007 | 76'109 | 52'457 | 25'837 | 0 |
| 2008 | 73'228 | 49'803 | 24'208 | 2 |
| 2009 | 78'149 | 52'756 | * 24'498 | 2 |

* im Betrage von Fr. 71'419'650.38 (2009)

Vorjahr Fr. 63'529'159.77

³ **Arrest** (Art. 271 ff. SchKG)

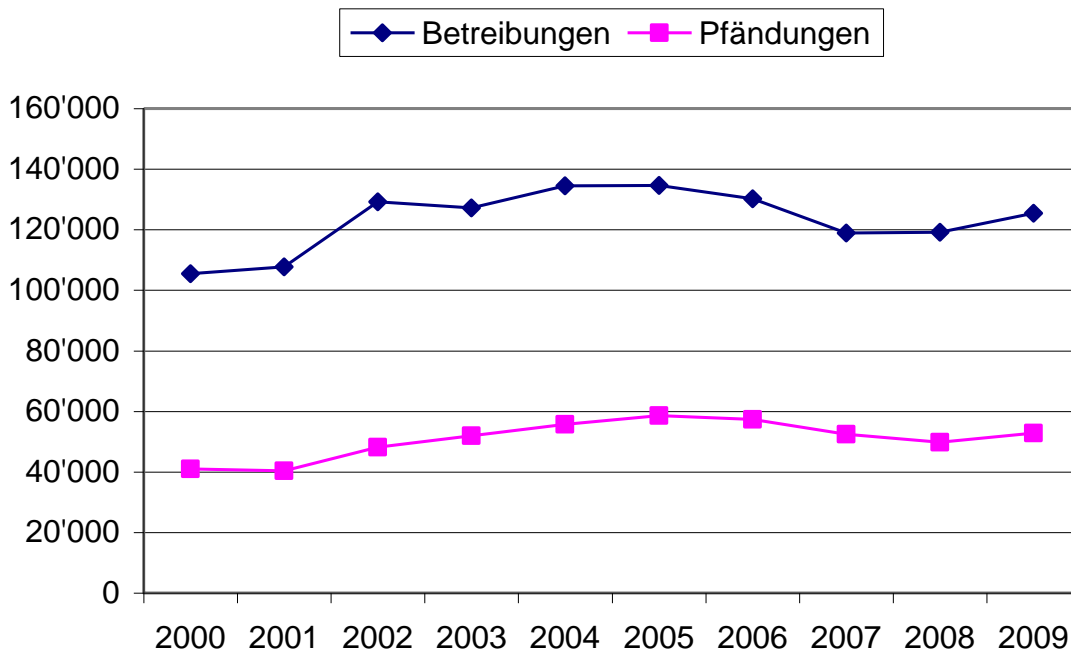
Der Arrest ist die provisorische und überfallartige Beschlagnahme von pfändbaren Vermögenswerten des Schuldners, um den Erfolg einer Betreibung zu sichern. Damit soll verhindert werden, dass ein Schuldner, der in Zahlungsschwierigkeiten steckt und mit einer Beschlagnahme seines Vermögens rechnet, sein pfändbares Vermögen auf die Seite schafft. Die Arrestgründe sind in Art. 271 SchKG abschliessend aufgezählt.

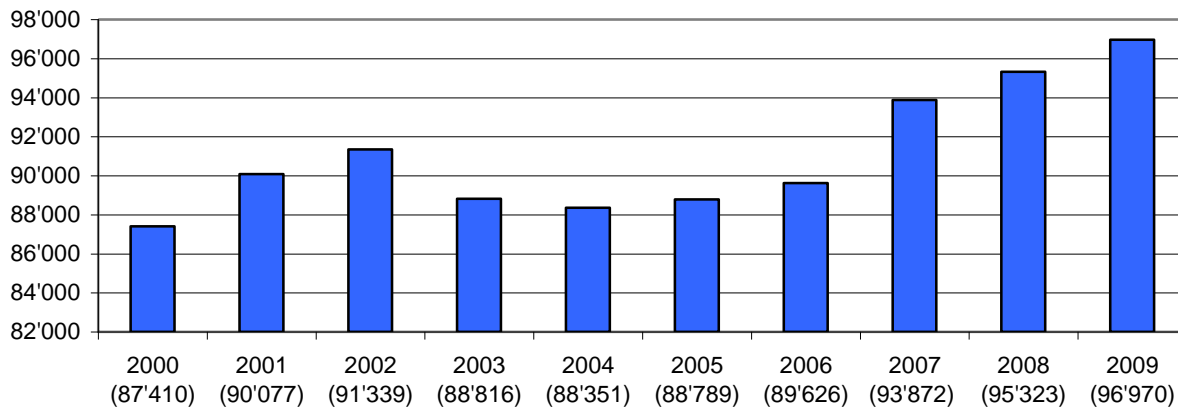
⁴ **Retention** (Art. 283 und 284 SchKG / Art. 268 - 268 b, 299 c und 491 OR)

Unter Retention versteht man das Recht des Vermieters, vom Mieter in den gemieteten **Geschäftsräumen** (keine Wohnräume!) eingebrachte bewegliche Gegenstände zurückzubehalten, zu retinieren, bis er für seinen Miet- oder Pachtzins befriedigt ist. Das Retentionsrecht des Vermieters von **Geschäftsräumen** ist ein im Gesetz enthaltenes Faustpfandrecht des Vermieters an den vom Mieter eingebrachten Sachen, welches mit dem Einzug des Mieters entsteht. Dieses Retentionsrecht besteht latent, solange das Mietverhältnis dauert, ist jedoch zeitlich und sachlich begrenzt.

Verhältnis Betreibungen / Pfändungen

| | Betreibungen | Pfändungen | % |
|-------------|--------------|------------|---------|
| 2000 | 105'496 | 40'955 | 38.82 % |
| 2001 | 107'727 | 40'336 | 37.44 % |
| 2002 | 129'219 | 48'179 | 37.28 % |
| 2003 | 127'209 | 51'957 | 40.84 % |
| 2004 | 134'458 | 55'684 | 41.41 % |
| 2005 | 134'586 | 58'608 | 43.55 % |
| 2006 | 130'184 | 57'285 | 44.00 % |
| 2007 | 118'885 | 52'457 | 44.12 % |
| 2008 | 119'207 | 49'803 | 41.78 % |
| 2009 | 125'426 | 52'756 | 42.06 % |



Solvabilitätsauskünfte⁵ 2000 - 2009 (Zunahme:10.94 %)

5

Art. 8a SchKG

Einsichtsrecht

Jede Person, die ein Interesse glaubhaft macht, kann die Protokolle und Register der Betreibungs- und der Konkursämter einsehen und sich Auszüge daraus geben lassen.

Ein solches Interesse ist insbesondere dann glaubhaft gemacht, wenn das Auskunftsgesuch in unmittelbarem Zusammenhang mit dem Abschluss oder der Abwicklung eines Vertrages erfolgt.

Die Ämter geben Dritten von einer Betreuung keine Kenntnis, wenn:

- die Betreuung nichtig ist oder aufgrund einer Beschwerde oder eines Urteils aufgehoben worden ist;
- der Schuldner mit einer Rückforderungsklage obsiegt hat;
- der Gläubiger die Betreuung zurückgezogen hat.

Das Einsichtsrecht Dritter erlischt fünf Jahre nach Abschluss des Verfahrens. Gerichts- und Verwaltungsbehörden können im Interesse eines Verfahrens, das bei ihnen hängig ist, weiterhin Auszüge verlangen.

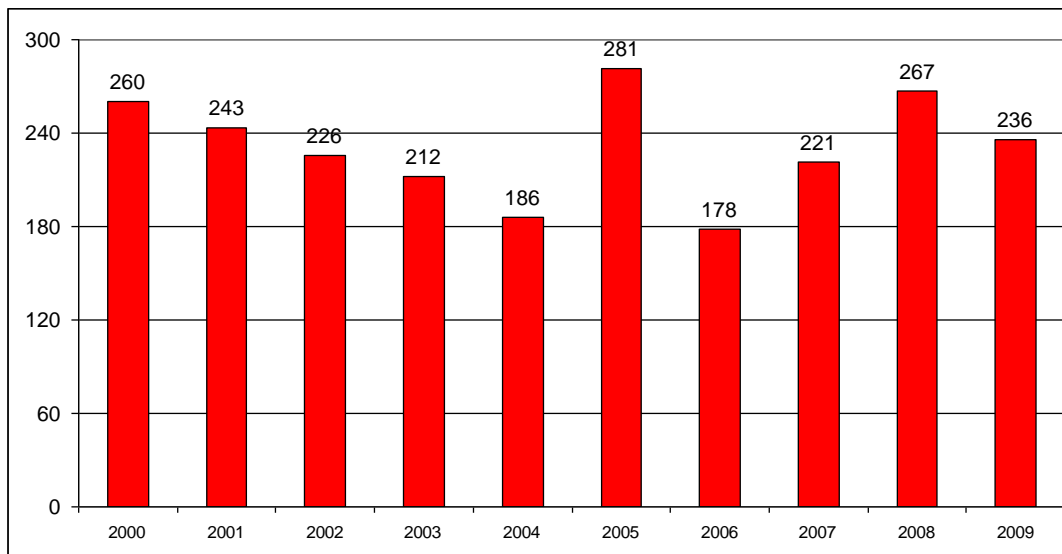
Stadtammannamtliche Geschäfte

Amtliche Zustellungen, Beglaubigungen, Vollstreckungen gerichtlicher Anordnungen und Zustellungen im Auftrag von Gerichten und Behörden

| | Amtliche Zustellungen | Beglaubigungen | Vollstreckungen gerichtlicher Anordnungen | Zustellungen im Auftrag von Gerichten und Behörden |
|-------------|-----------------------|----------------|---|--|
| 2000 | 321 | 3'738 | 278 (** 260) | 447 |
| 2001 | 191 | 3'836 | 265 (** 243) | 563 |
| 2002 | 254 | 3'483 | 252 (** 226) | 488 |
| 2003 | 297 | 3'580 | 236 (** 212) | 470 |
| 2004 | 361 | 3'642 | 196 (** 186) | 522 |
| 2005 | 436 | 3'892 | 295 (** 281) | 450 |
| 2006 | 327 | 3'829 | 192 (** 178) | 470 |
| 2007 | 309 | 4'531 | 226 (** 221) | 513 |
| 2008 | 311 | 4'962 | 272 (** 267) | 570 |
| 2009 | 352 | 4'333 | 245 (**236) | 532 |

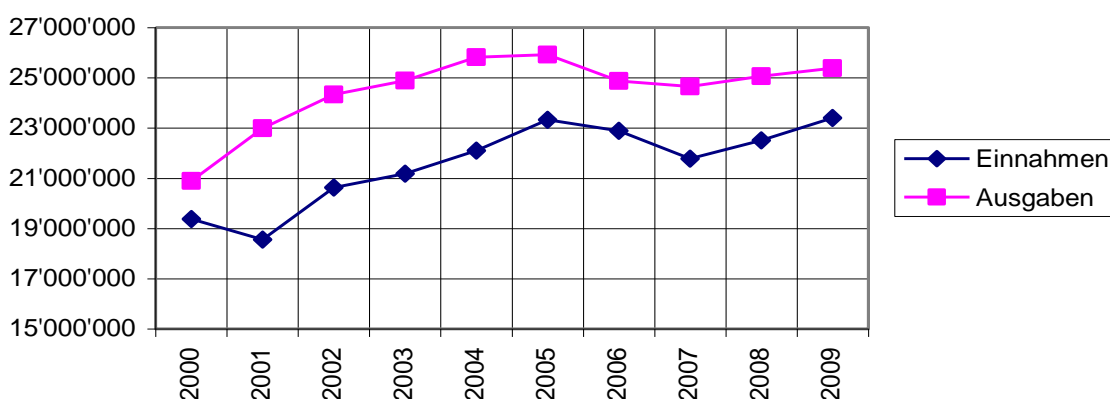
**Ausweisungen

Ausweisungen 2000 – 2009



Finanzen

| | Einnahmen | Ausgaben | Differenz (Eigendeckung in %) |
|------|---------------|---------------|-------------------------------|
| 2000 | 19'369'040.04 | 20'887'681.15 | - 1'518'641.11 (92.72) |
| 2001 | 18'564'057.68 | 22'987'866.61 | - 4'423'808.93 (80.76) |
| 2002 | 20'624'571.63 | 24'330'786.52 | - 3'706'214.89 (84.77) |
| 2003 | 21'175'108.37 | 24'887'428.83 | - 3'712'320.46 (85.08) |
| 2004 | 22'102'003.17 | 25'820'698.15 | - 3'718'694.98 (85.60) |
| 2005 | 23'332'323.91 | 25'923'894.06 | - 2'591'570.15 (90.00) |
| 2006 | 22'894'902.98 | 24'870'228.03 | - 1'975'325.05 (91.58) |
| 2007 | 21'784'993.87 | 24'646'705.98 | - 2'861'712.11 (87.14) |
| 2008 | 22'515'537.92 | 25'063'452.03 | - 2'547'914.11 (89.83) |
| 2009 | 23'396'902.48 | 25'378'465.37 | - 1'981'562.89 (92.19) |



Anzumerken ist, dass die Betriebsämter, als Teil der Justiz, keine Profitcenter sind. Auch ist die Gebührenverordnung ein Sozialtarif, d.h. nicht zwangsläufig kostendeckend. Es versteht sich jedoch von selbst, dass wir möglichst rationell und kostengünstig arbeiten. Dies zeigt unser Rechnungsergebnis.

Ab 2001 wurden den Dienststellen sämtliche Aufwendungen wie Miet- und andere Querschnittskosten in Rechnung gestellt.

Quellen:

- Obergericht des Kantons Zürich
- Betriebsinspektorat des Kantons Zürich
- Statistisches Amt der Stadt und des Kantons Zürich
- Stadtbuchhaltung Zürich

Betreibungen* 2009 nach Stadtkreisen und Altersklassen**

| Alter | 1 | 2 | 3 | 4 | 6 | 7 | 8 | 9 | 10 | 11 | 12 | Gesamt | % |
|--------------------|-------|-------|--------|--------|-------|-------|-------|--------|-------|--------|--------|---------|--------|
| 87 - | 7 | 41 | 37 | 25 | 21 | 24 | 14 | 25 | 3 | 33 | 5 | 235 | 0.22 |
| 82-86 | 2 | 20 | 54 | 21 | 10 | 45 | 16 | 28 | 24 | 39 | 28 | 287 | 0.27 |
| 77-81 | 6 | 66 | 49 | 43 | 27 | 54 | 30 | 87 | 35 | 73 | 30 | 500 | 0.47 |
| 72-76 | 22 | 54 | 88 | 68 | 64 | 80 | 54 | 119 | 79 | 119 | 63 | 810 | 0.77 |
| 67-71 | 90 | 149 | 152 | 165 | 104 | 201 | 127 | 226 | 170 | 254 | 156 | 1'794 | 1.69 |
| 62-66 | 99 | 246 | 414 | 464 | 269 | 451 | 178 | 434 | 272 | 609 | 315 | 3'751 | 3.54 |
| 57-61 | 169 | 378 | 739 | 993 | 403 | 510 | 225 | 843 | 534 | 997 | 543 | 6'334 | 5.98 |
| 52-56 | 144 | 503 | 1'061 | 1'210 | 443 | 549 | 313 | 955 | 663 | 1'635 | 671 | 8'147 | 7.70 |
| 47-51 | 176 | 667 | 1'362 | 1'657 | 471 | 669 | 355 | 1'299 | 787 | 1'838 | 870 | 10'151 | 9.59 |
| 42-46 | 212 | 786 | 1'877 | 2'029 | 633 | 762 | 434 | 1'883 | 1'125 | 2'489 | 1'288 | 13'518 | 12.77 |
| 37-41 | 227 | 877 | 1'977 | 2'128 | 764 | 632 | 493 | 1'950 | 1'227 | 2'702 | 1'253 | 14'230 | 13.44 |
| 32-36 | 212 | 933 | 2'112 | 2'346 | 713 | 546 | 525 | 2'212 | 1'087 | 2'493 | 1'394 | 14'573 | 13.77 |
| 27-31 | 159 | 860 | 2'232 | 2'652 | 789 | 513 | 594 | 2'371 | 1'174 | 2'959 | 1'664 | 15'967 | 15.09 |
| 22-26 | 116 | 681 | 1'774 | 1'560 | 492 | 396 | 311 | 2'207 | 936 | 2'244 | 1'455 | 12'172 | 11.50 |
| 17-21 | 40 | 234 | 466 | 368 | 197 | 116 | 83 | 459 | 212 | 731 | 408 | 3'314 | 3.13 |
| 12-16 | 0 | 8 | 10 | 1 | 1 | 0 | 2 | 3 | 1 | 25 | 7 | 58 | 0.05 |
| -11 | 0 | 1 | 1 | 1 | 0 | 0 | 0 | 0 | 0 | 0 | 0 | 3 | 0.00 |
| To- tal | 1'681 | 6'504 | 14'405 | 15'731 | 5'401 | 5'548 | 3'754 | 15'101 | 8'329 | 19'240 | 10'150 | 105'844 | 100.00 |

* Ohne Betreibungen gegen Personen, bei denen das Geburtsdatum nicht bekannt ist und ohne juristische Personen

** Die Daten des Betreibungsamtes 5 fehlen.

Fand die Wirtschaftskrise 2009 in Zürich ohne Betreibungsämter statt?

Zuerst einige Indikatoren aus unserer Statistik

| Art des Geschäftes | 2000 | 2005 ¹ | 2008 | 2009 |
|-------------------------------------|---------|-------------------|---------|---------|
| Zahlungsbefehle | 105'496 | 134'586 | 119'207 | 125'426 |
| Pfändungen | 40'955 | 58'608 | 49'803 | 52'756 |
| Konkursandrohungen | 2'714 | 3'882 | 2'547 | 2'771 |
| Arreste ² | 118 | 137 | 189 | 192 |
| Retentionen ³ | 149 | 152 | 107 | 108 |
| Solvabilitätsauskünfte ⁴ | 87'410 | 88'789 | 95'323 | 96'970 |
| Ausweisungen | 260 | 281 | 267 | 236 |

¹ Rekordjahr

² und ³ Begriffserklärung siehe Seite 6

⁴ Begriffserklärung siehe Seite 8

Die Werte, die seit 2005 gestiegen sind, sind die Anzahl der Arreste und die der Solvabilitätsauskünfte. Beim Arrest geht es um die Sicherung von Vermögenswerten und bei den Solvabilitätsauskünften um die Abklärung der Zahlungsfähigkeit. Auch wenn es in den meisten Arrestverfahren um sehr grosse Vermögen geht, ist eine Steigerung von etwa 50 Verfahren nicht beunruhigend und somit kein Zeichen für eine Krise. Bei den vermehrten Auskünften kann man sich zwei Fragen stellen: 1. Wurden mehr Artikel gegen Rechnung bestellt oder 2. Haben die Lieferanten nur die Zahlungsfähigkeit ihrer Kunden besser abgeklärt? Die erste Möglichkeit würde eher das Gegenteil einer Wirtschaftskrise bedeuten. Die Zweite liesse ein vorsichtigeres Geschäftsgebaren vermuten.

Aus unserer Sicht dürfen wir die Titelfrage mit JA beantworten.

17. März 2010