



KONFERENZ DER STADTAMMÄNNER VON ZÜRICH

Präsident: Andreas Ott, Stadtmann, Stadtmannamt Zürich 1, Gessnerallee 50, 8023 Zürich (Tel.: 01/211 52 70)
Sekretär: Bruno Crestani, Stadtmann, Stadtmannamt Zürich 4, Militärstrasse 106, 8026 Zürich (Tel.: 01/245 87 60)
Kassier: Daniel Brugger, Stadtmann, Stadtmannamt Zürich 11, Schwamendingenstrasse 41, 8050 Zürich (Tel.: 01/318 81 11)

Medienorientierung über
Geschäftslast und Jahresabschlüsse der Stadtmann- und Betreibungsämter der Stadt Zürich von 1990 - 1997 sowie Aspekte zum betriebsrechtlichen Notbedarf

Die [KONFERENZ DER STADTAMMÄNNER VON ZÜRICH](#) – ein Gremium der amtierenden Stadtmänner der Stadtmann- und Betriebsämter Zürich 1 - 12 – freut sich, die Bevölkerung unserer Stadt mit Ihrer Mithilfe wiederum über die Arbeit in unseren Ämtern informieren zu dürfen und dankt Ihnen ganz herzlich dafür.

Betriebsamtliche Geschäfte

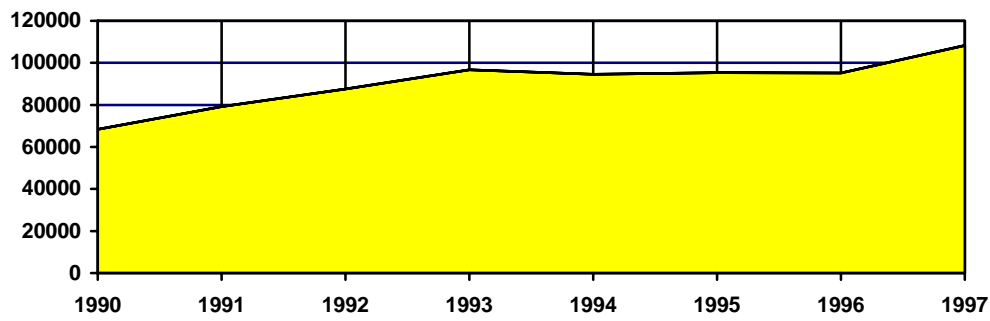
Betreibungsbegehren nach Stadtkreisen

Amt	1990	1991	1992	1993	1994	1995	1996	1997	Steigerung in % seit 1990
ZH 1	3'677	4'231	4'718	4'770	4'161	4'072	3'971	4'200	14.22
ZH 2	4'360	4'901	5'457	6'178	5'968	5'820	5'712	6'413	47.08
ZH 3	7'760	8'810	10'270	12'157	12'497	13'016	12'818	14'697	89.39
ZH 4	9'936	12'080	12'662	13'971	13'820	13'910	13'494	15'788	58.89
ZH 5	4'164	4'617	5'282	6'195	6'106	5'585	5'785	5'989	43.82
ZH 6	4'263	5'062	6'074	6'490	6'337	6'076	5'896	6'363	49.26
ZH 7	4'557	5'532	5'975	6'488	5'925	6'146	6'022	6'491	42.44
ZH 8	3'142	3'864	4'396	4'579	4'353	4'245	4'405	4'569	45.41
ZH 9	6'740	7'650	8'436	9'327	9'573	9'688	9'897	11'730	74.03
ZH 10	5'786	6'787	7'348	7'996	7'927	8'071	7'772	9'309	60.88
ZH 11	9'684	10'818	11'666	13'068	12'514	12'924	13'253	15'392	58.94
ZH 12	4'319	4'804	5'350	5'504	5'452	5'784	6'129	7'375	70.75
Total	68'388	79'156	87'634	96'723	94'633	95'337	95'154	108'316	58.38

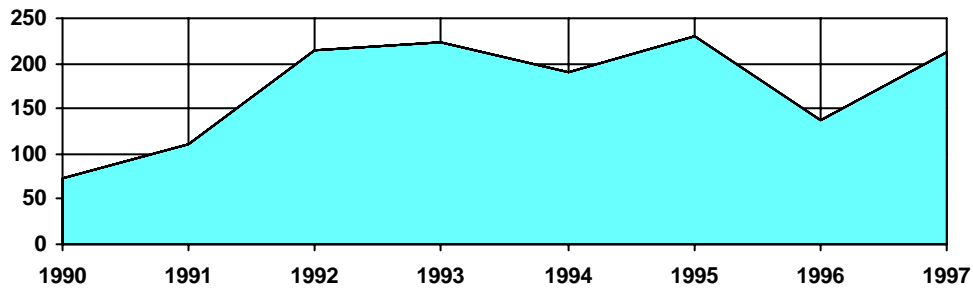
Betreibungsbegehren nach Betreibungsarten

	ordentliche Betreibungen	Steuerbetrei- bungen	Faustpfand- betreibungen	Grundpfand- betreibungen	Wechsel- betreibungen	Total
1990	55'266 (80.81 %)	12'651 (18.50 %)	313 (0.46 %)	74 (0.11 %)	84 (0.12 %)	68'388 (100 %)
1991	62'867 (79.42 %)	15'887 (20.07 %)	198 (0.25 %)	110 (0.14 %)	94 (0.12 %)	79'156 (100 %)
1992	71'864 (82.00 %)	15'135 (17.27 %)	311 (0.35 %)	215 (0.25 %)	109 (0.13 %)	87'634 (100 %)
1993	78'117 (80.76 %)	18'011 (18.62 %)	298 (0.31 %)	223 (0.23 %)	74 (0.08 %)	96'723 (100 %)
1994	77'654 (82.06 %)	16'438 (17.37 %)	283 (0.30 %)	190 (0.20 %)	68 (0.07 %)	94'633 (100 %)
1995	75'888 (79.60 %)	18'934 (19.86 %)	251 (0.26 %)	230 (0.24 %)	34 (0.04 %)	95'337 (100 %)
1996	76'069 (79.94 %)	18'668 (19.62 %)	226 (0.24 %)	137 (0.14 %)	54 (0.06 %)	95'154 (100 %)
1997	89'635 (82.75 %)	18'222 (16.82 %)	192 (0.18 %)	213 (0.20 %)	54 (0.05 %)	108'316 (100 %)

Total Betreibungen 1990 - 1997 (Zunahme 58,38%)



Grundpfandbetreibungen 1990 - 1997 (Zunahme 87,83%)



Anteil Steuerbetreibungen im Kanton Zürich (ohne Stadt Zürich)

	Total Kanton Zürich (ohne Stadt Zürich)	Steuerbetreibungen im Kanton Zürich (ohne Stadt Zürich)	Anteil
1990	114'100	17'784	15.59 %
1991	126'324	21'099	16.70 %
1992	136'331	19'391	14.22 %
1993	152'468	25'456	16.70 %
1994	142'753	21'488	15.05 %
1995	144'465	26'143	18.10 %
1996	155'633	27'546	17.70 %
1997	173'338	31'106	17.94 %

Betreibungen im Vergleich Kanton/Stadt Zürich

	Kanton	Stadt	Anteil Stadt
1990	182'488	68'388	37.48 %
1991	205'480	79'156	38.52 %
1992	223'965	87'634	39.13 %
1993	249'191	96'723	38.81 %
1994	237'386	94'633	39.86 %
1995	239'802	95'337	39.76 %
1996	250'787	95'154	37.94 %
1997	281'654	108'316	38.45 %

Zunahme Betreibungen (Stadt Zürich): 58.38 %
 Zunahme Betreibungen (Kanton Zürich): 51.91 %

Zivilrechtliche Bevölkerung im Vergleich Kanton/Stadt Zürich

	Kanton	Stadt	Anteil Stadt
1990	1'154'681	347'634	30.11 %
1991	1'166'039	350'815	30.09 %
1992	1'158'664	344'104	29.70 %
1993	1'162'120	342'518	29.47 %
1994	1'167'087	342'794	29.37 %
1995	1'172'970	342'023	29.15 %
1996	1'176'347	339'147	28.83 %
1997	1'178'356	335'943	28.50 %

Fazit:

In der Stadt Zürich werden knapp 40 % aller im Kanton Zürich anfallenden Betreibungen eingeleitet. In der Stadt wohnen aber lediglich knapp 30 % der im Kanton Zürich zivilrechtlich gemeldeten Personen. Das heisst, dass in der Stadt Zürich theoretisch jede 3. Person eine Betreibung erhält, während ausserhalb der Stadt nur jede 5. Person von einer Betreibung betroffen ist.

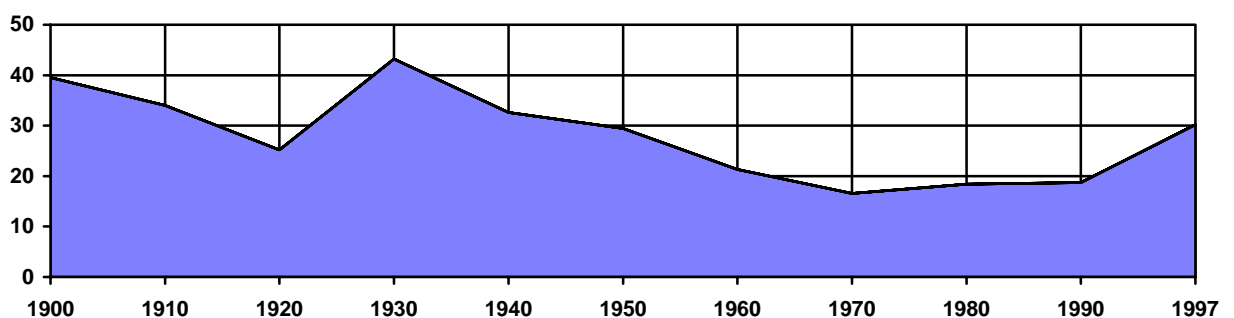
Historischer Vergleich der Betreibungen mit der Einwohnerzahl (wirtschaftliche Wohnbevölkerung) in der Stadt und im Kanton Zürich

Jahr	Betreibungen in der Stadt Zürich	Einwohner in der Stadt Zürich	Betreibungen im Kanton Zürich	Einwohner im Kanton Zürich
1900	59'538	150'703	112'150	431'036
1910	64'931	190'733	114'222	503'915
1920	52'206	207'161	86'731	538'602
1930	107'936	249'820	184'706	617'706
1940	109'798	(1941) 336'395	151'530	(1941) 674'505
1950	114'812	390'020	179'250	777'002
1960	93'794	440'170	169'595	952'304
1970	70'096	422'640	155'927	1'107'788
1980	68'092	369'522	167'111	1'122'839
1990	68'388	365'043	182'488	1'179'044
1997	108'316	358'616	281'654	wird nur bei einer Volkszählung alle 10 Jahre erfasst

Vergleich Einwohner (wirtschaftliche Wohnbevölkerung) / Betreibungen in der Stadt Zürich in Zahlen...

Jahr	Einwohner	Betreibungen	Verhältnis
1900	150'703	59'538	39.50%
1910	190'733	64'931	34.04%
1920	207'161	52'206	25.20%
1930	249'820	107'936	43.21%
1940	(1941) 336'395	109'798	32.63%
1950	390'020	114'812	29.43%
1960	440'170	93'794	21.31%
1970	422'640	70'096	16.59%
1980	369'522	68'092	18.43%
1990	365'043	68'388	18.73%
1997	358'616	108'316	30.20%

und graphisch (%)



Zunahme in der Stadt Zürich von 1900 - 1997

Betreibungen:

81.92 %

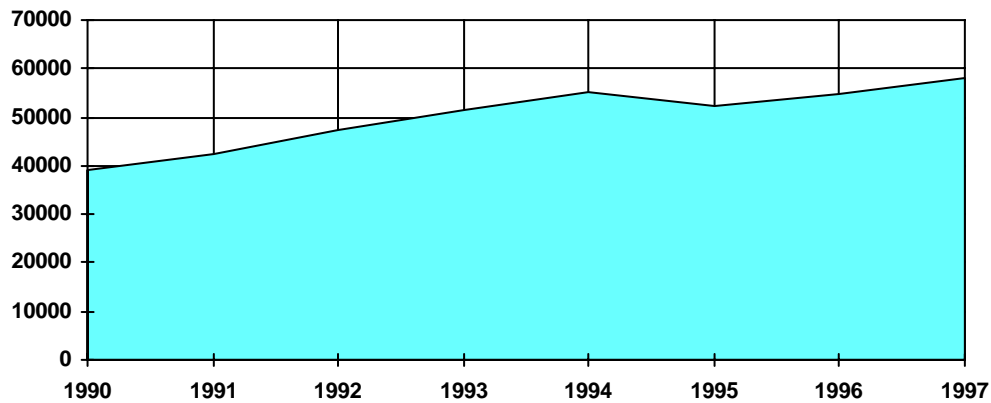
Wohnbevölkerung:

137.96 %

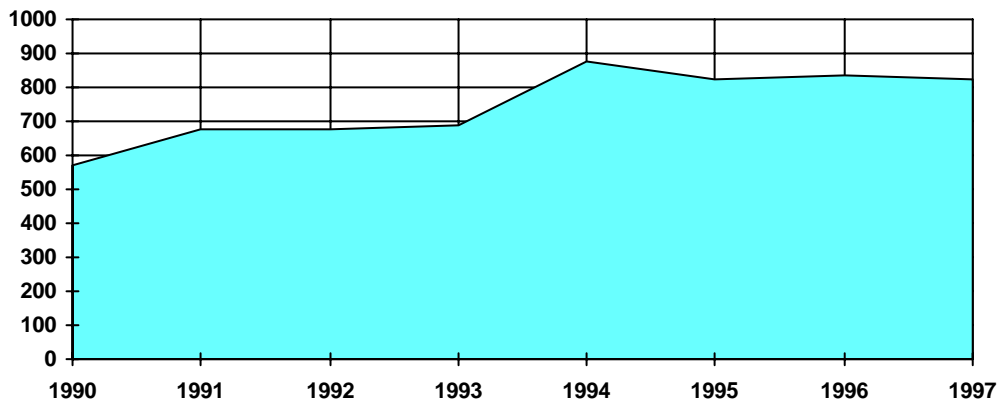
Rechtsvorschläge, Fortsetzungsbegehren, Arreste, Retentionen, polizeiliche Zustellungen von Zahlungsbefehlen, polizeiliche Vorführungsaufträge und polizeiliche Vorführungen im Pfändungsverfahren

	Rechts- vorschläge	Fortset- zungsbe- gehren	Arreste	Retentionen	polizeiliche Zustellung von Zahlungsbefeh- len	polizeiliche Vor- führungsauf- träge	polizeiliche Vorführungen im Pfändungs- verfahren
1990	12'966	39'288	299	145	1'175	5'170	572
1991	15'173	42'213	244	112	1'460	5'224	674
1992	18'154	47'234	260	157	1'597	5'905	679
1993	19'525	51'557	182	177	1'500	6'036	689
1994	18'014	55'127	202	191	1'693	6'606	874
1995	17'564	52'114	234	174	1'996	6'161	824
1996	18'478	54'892	183	194	2'258	6'330	835
1997	18'830	58'104	155	196	1'952	6'612	825

Fortsetzungsbegehren 1990 - 1997 (Zunahme: 47,89 %)



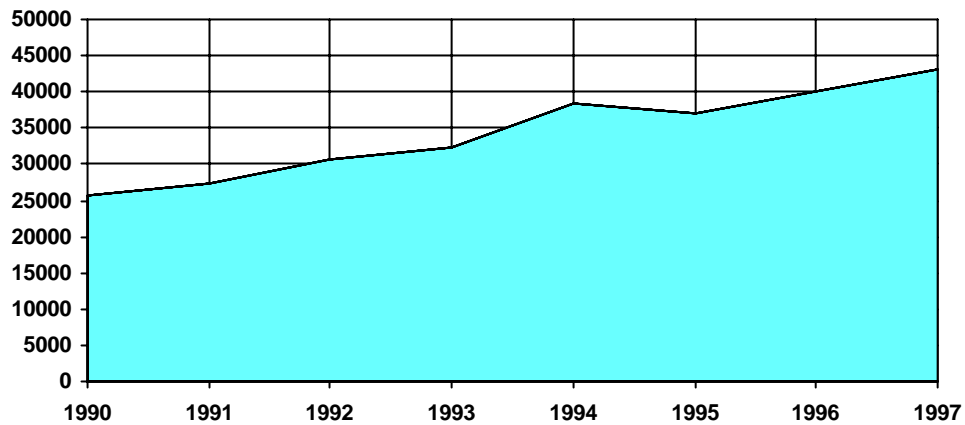
polizeiliche Vorführungen 1990 - 1997 (Zunahme: 44,23 %)



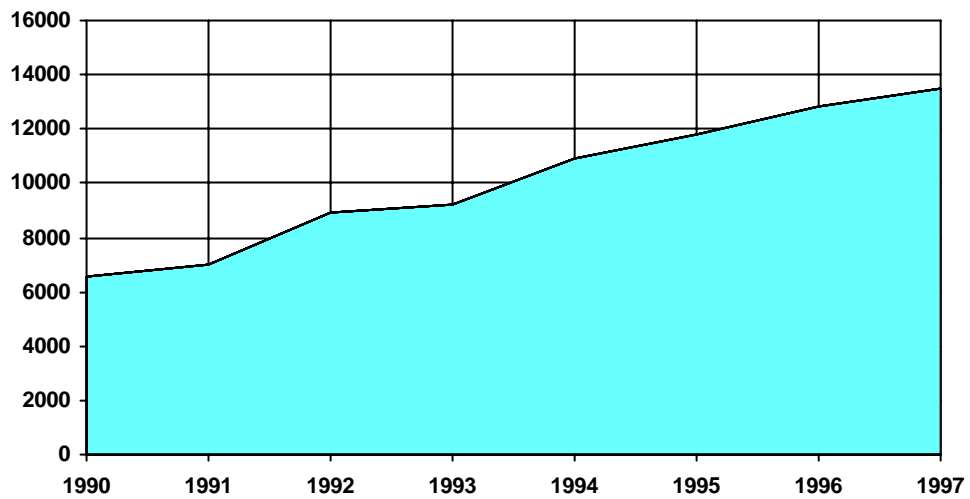
Pfändungen, ergebnislose Pfändungen, Verwaltung von Grundstücken, Verwertung von Grundstücken, Solvabilitätsauskünfte

Jahr	Pfändungen	ergebnislose Pfändungen	Verwaltung von Grundstücken	Verwertung von Grundstücken	Solvabilitätsauskünfte
1990	25'561	6'533	35	7	96'971
1991	27'274	7'039	60	4	97'178
1992	30'572	8'918	107	14	98'881
1993	32'374	9'213	146	22	95'268
1994	38'321	10'876	160	45	86'438
1995	36'926	11'822	165	30	86'148
1996	40'186	12'807	155	36	88'050
1997	43'170	13'490	205	31	94'568

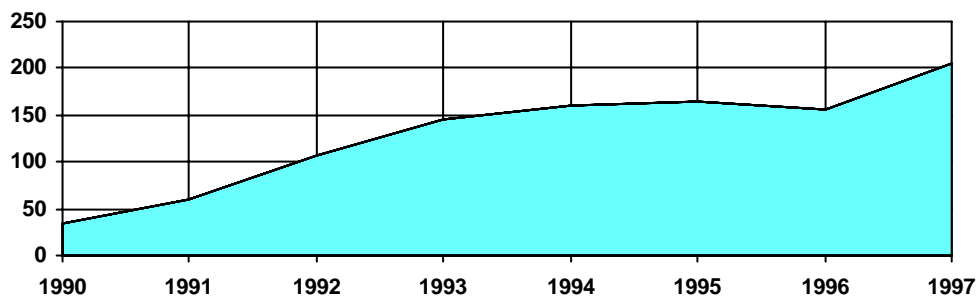
Pfändungen 1990 - 1997 (Zunahme: 68,89 %)



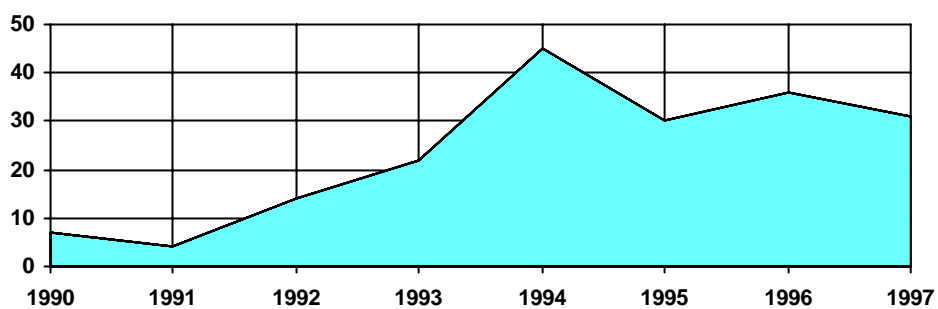
ergebnislose Pfändungen 1990 - 1997 (Zunahme: 106,49%)



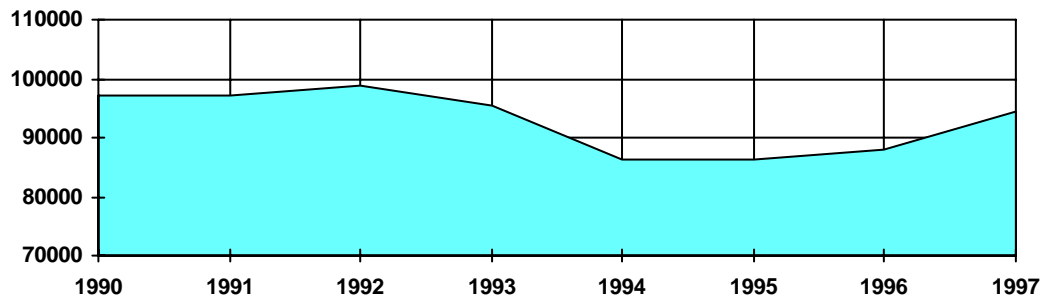
Verwaltung von Grundstücken 1990 - 1997 (Zunahme: 485,71 %)



Verwertung von Grundstücken 1990 - 1997 (Zunahme: 342,86 %)



Solvabilitätsauskünfte 1990 - 1997 (Rückgang: 2,48 %)



Stadtammannamtliche Geschäfte

Amtliche Zustellungen, Beglaubigungen, amtliche Befunde, Vollstreckungen gerichtlichen Anordnungen, sonstige gerichtliche Aufträge

	Amtliche Zustellungen	Beglaubigungen	amtliche Befunde	Vollstreckungen	sonstige gerichtliche Aufträge
1990	290	1'936	611	627	152
1991	286	2'254	579	518	164
1992	319	2'458	503	505	154
1993	349	2'513	525	596	234
1994	676	2'205	416	379 (** 241)	277
1995	191	2'227	431	367 (** 261)	334
1996	362	2'411	386	405 (** 279)	430
1997	186	2'935	352	453 (** 253)	297

****Ausweisungen**

Fazit:

In der Stadt Zürich wurde in den letzten Jahren täglich eine Ausweisung vollzogen, d.h. es musste an jedem Arbeitstag ein Einzelmietler, eine Familie oder ein "Geschäft" zwangsrechtlich aus den Mieträumlichkeiten ausgewiesen werden !!!

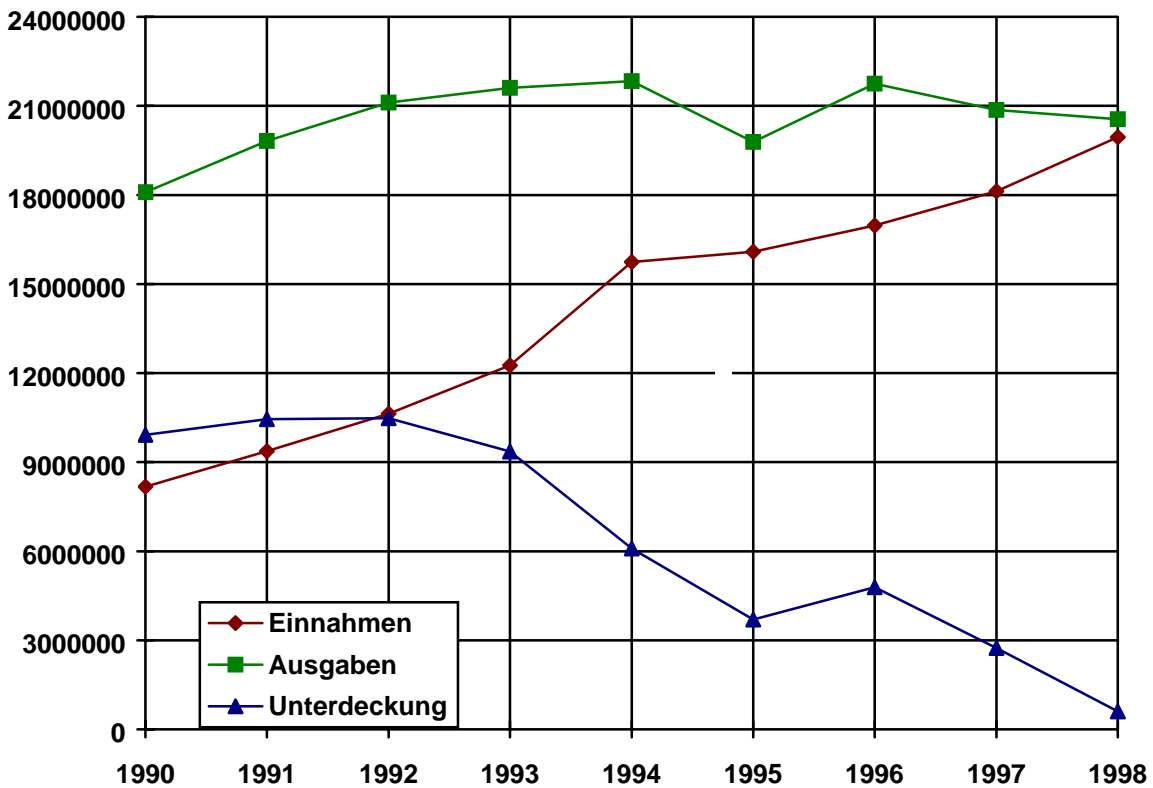
Finanzen

	Einnahmen	Ausgaben	Unterdeckung (Eigendeckungsgrad in %)
1990	8'170'819.89	18'092'582.34	9'921'762.45 (45.16)
1991	9'370'786.72	19'815'798.40	10'445'011.68 (47.28)
1992	10'627'125.85	21'106'163.50	10'479'037.65 (50.35)
1993	12'254'098.40	21'610'323.84	9'356'225.44 (56.70)
1994	15'737'387.87	21'828'368.02	6'090'980.15 (72.10)
1995	16'090'189.93	**19'787'392.32	3'697'202.39 (81.30)
1996	16'965'154.32	21'747'613.70	4'782'459.38 (78.01)
1997	18'124'379.82	20'859'130.19	2'734'750.37 (86.89)

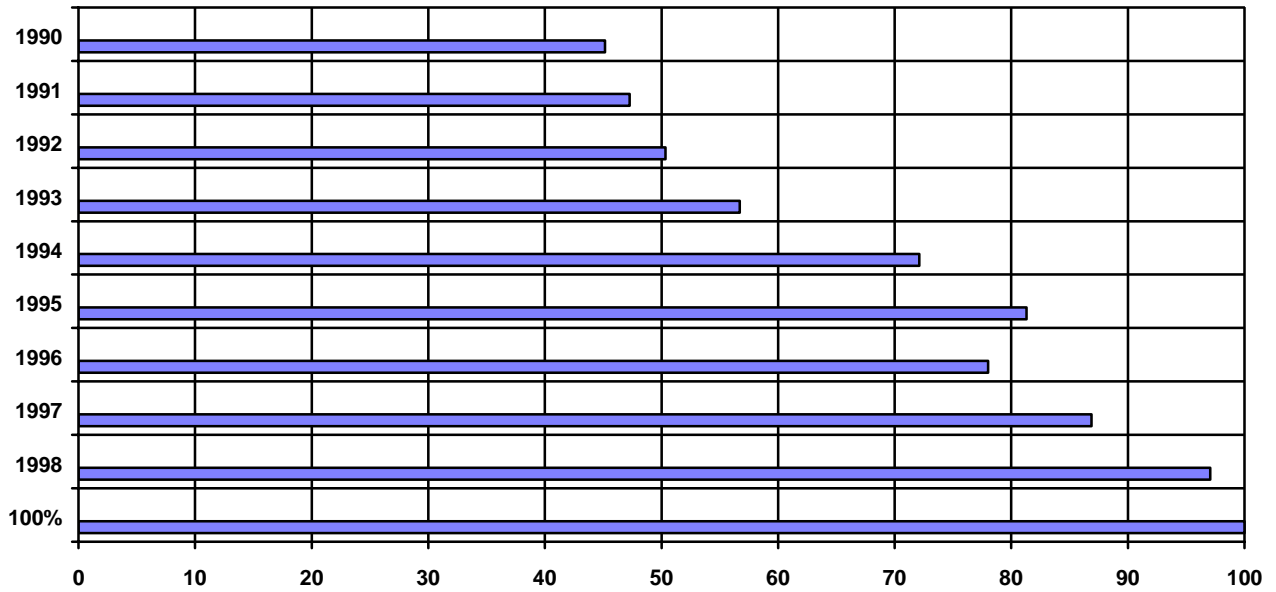
** Streichung Anteil 13. Monatslohn

Grafik Einnahmen/Ausgaben/Unterdeckung

Grafik Einnahmen/Ausgaben/Unterdeckung



Tendenz Eigendeckungsgrad



Verbesserung des Eigendeckungsgrades zwischen 1990 - 1998 um

114.95 %

Quellen:

- Obergericht des Kantons Zürich
- Betriebsinspektorat des Kantons Zürich
- Statistisches Amt der Stadt Zürich

Existenzsicherung

Verhältnis des betreibungsamtlichen zum fürsorgeamtlichen Existenzminimum

Wir wollen die Möglichkeit dieser Medienorientierung nutzen, um ein Thema aufzugreifen, das uns seit der Einführung des neuen Schuldbetreibungs- und Konkursgesetzes vor einem Jahr stark beschäftigt: Es bereitet unseren Mitarbeitern und Mitarbeiterinnen im Vollzug immer mehr Mühe, den Betriebenen zu erklären, weshalb ihr betreibungsrechtliches Existenzminimum niedriger ist als das fürsorgliche, m.a.W. weshalb sie ihren Lebensunterhalt mit weniger Geld bestreiten müssen. Klar ist, dass die Betroffenen und meist auch die für die Bemessung zuständigen Ämter (Betreibungsämter und Fürsorgesekretariate) nichts für die unterschiedlichen Resultate können. Die Fürsorgesekretariate stützen sich auf die Richtlinien des SKöF, während für uns Art. 93 SchKG sowie das Kreisschreiben der Verwaltungskommission des Obergerichts des Kantons Zürich massgebend und verbindlich sind. Wir stellen immer wieder fest, dass die unterschiedlichen Bemessungsgrundlagen, speziell bei Familien, zu grossen Differenzen führen. Das kann nicht richtig sein und muss unseres Erachtens schnellstens korrigiert werden. Bei sogenannten Einpersonenhaushalten kommen wir auf annähernd gleiche Ergebnisse.

Dazu auch Paul Angst, alt Stadtmann von Winterthur und ehemaliger Präsident der Eidgenössischen Konferenz der Betreibungs- und Konkursbeamten der Schweiz, anlässlich eines Vortrags des Schweizerischen Instituts für Verwaltungskurse an der Universität St. Gallen vom 3. Oktober 1997 mit dem Thema "Ausgewählte Fragen des Schuldbetreibungs- und Konkursrechts" (publiziert in BLSchK, 1997, Heft 6, Seite 211):

"Nach Art. 92 Abs. 1 Ziff. 8 SchKG sind nun Fürsorgeleistungen nicht mehr pfändbar, ebenfalls eine vom Parlament eingebrachte Bestimmung. Die bisherige Praxis von vielen Fürsorgebehörden, nämlich Fürsorgeleistung auf das betreibungsrechtliche Existenzminimum herabzusetzen, kann nun nicht mehr durchgesetzt werden. Es ist nach wie vor so, dass die Richtlinien des SKöF (Schweizerische Konferenz der öffentlichen Fürsorge) in ihren Richtlinien höhere Beträge vorsehen als das betreibungsrechtliche Existenzminimum. Derjenige, der arbeitet und eine Lohnpfändung hat, verfügt also über weniger als derjenige, der nicht arbeitet und sich unterstützen lässt. Es sind Bestrebungen im Gange zwischen der SKöF und der Konferenz der Betreibungs- und Konkursbeamten der Schweiz, diese Beträge anzugleichen und es wird zur Zeit von einem Institut an der Universität Zürich eine entsprechende Untersuchung durchgeführt."

Wir haben eine klare und einheitliche Haltung: **Es ist völlig ungerecht und wäre unseres Erachtens absolut unhaltbar, dass ein "Lohnpfändungsschuldner"/eine "Lohnpfändungsschuldnerin" schlechter als ein "Fürsorgeamtsschuldner"/eine "Fürsorgeamtsschuldnerin" gestellt ist.** Bei identischen persönlichen Verhältnissen müssten beide über ein identisches Existenzminimum verfügen können. Der Leitsatz "vor dem Gesetz sind alle gleich" sollte insbesondere bei solch existentiellen Fragen spielen. Wir denken, dass es nicht verstanden würde, wenn eine Person, die den ganzen Tag arbeitet, über weniger finanzielle Mittel verfügt, als eine Person, die vollumfänglich von der Fürsorge lebt. Lässt man weiter die Tatsache einfließen, dass die Sozialhilfe weder AHV-pflichtig ist, noch versteuert werden muss, bekommt der Vergleich eine zusätzliche Brisanz. Dem Lohnpfändungsschuldner/der Lohnpfändungsschuldnerin werden nämlich jedes Jahr auf seinem/ihrer gesamten Lohn Steuern belastet, die erfahrungsgemäss auch wieder durch unsere Ämter eingetrieben werden müssen.

Unser Anliegen ist es, mit Ihrer Hilfe und möglicherweise unter dem Druck der Öffentlichkeit eine gerechte Lösung zu finden. Die Erfahrung hat gezeigt, dass der betreibungsrechtliche Notbedarf den Betrieben ein existenzsicherndes Dasein gewährleistet. Unsere Betrieben empfinden es indessen als stossend, dass vom Fürsorgeamt unterstützte Schuldner mehr erhalten, als zur Existenzsicherung unbedingt notwendig ist und dass dieser Betrag für Gläubiger unpfändbar ist. Insbesondere unter Berücksichtigung der vorerwähnten steuerlichen Aspekte sind dadurch Lohnpfändungsschuldner doppelt benachteiligt.

Zürich, 24. März 1998