

Bautätigkeit und Grundeigentumswechsel im 1. Quartal 2005

Weiterhin rege Bautätigkeit im Wohnbausektor, die Zahl der neuen Bewilligungen bleibt auf hohem Niveau. Im Freihandkauf hat sich der Immobilienhandel umsatzmässig mehr als verdoppelt.

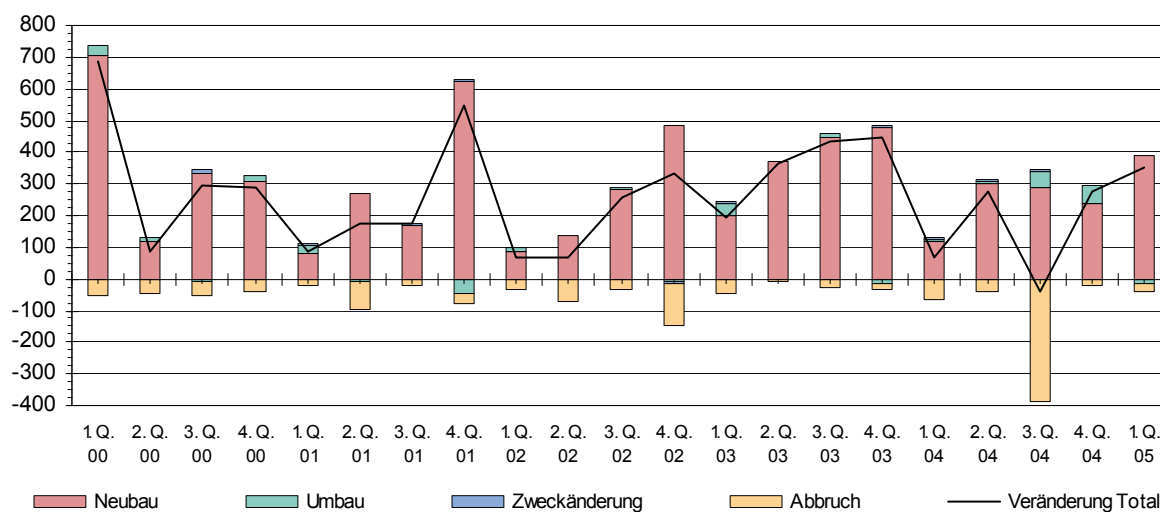
Im Berichtsquartal wurden 391 Wohnungen neu erstellt. Das ist eine Zunahme von gut 60 Prozent gegenüber dem Vorquartal (241) und mehr als dreimal so hoch wie im 1. Quartal des Vorjahres (117). Durch Umbau gingen 14 Wohnungen verloren und 27 Wohnungen wurden abgebrochen. Damit ergibt sich ein Reinzuwachs von 336 Wohnungen innerhalb eines Quartals. Der Wohnungsbestand per 31. März 2005 beträgt somit 201'502 Wohnungen oder 0,4 Prozent mehr als vor einem Jahr.

In Zürich-Nord (Kreis 11) entstanden 254 neue Wohnungen, im Quartier Seebach 160 und in Oerlikon 94. Zur Zeit sind in den beiden Quartieren weitere 549 Wohnungen im Bau. Von den 391 fertig gestellten Wohnungen überwiegen wie üblich

die grösseren mit mehr als drei Zimmern (62,9 %); lediglich 4 Wohnungen sind in der Kategorie der Einzimmer-Wohnungen. Im Berichtsquartal wurde kein Einfamilienhaus erstellt, das letzte Mal war dies im 2. Quartal 2002 der Fall. Dagegen sind zur Zeit 24 Einfamilienhäuser im Bau. Ebenfalls wurden im 1. Quartal 2005 wenig Eigentumswohnungen gebaut, nämlich deren 25. Vergleicht man dies mit den Jahren 2002-2004, waren es damals pro Quartal im Durchschnitt zwischen 56 und 92 Wohnungen.

Die kurz- und mittelfristigen Perspektiven für den Wohnungsbau sind immer noch zufrieden stellend: Neu bewilligt wurden 777 Wohnungen (Vorquartal: 706) und 2'381 befanden sich am 31. März im Bau (Vorquartal: 1'829).

G1: Veränderung des Wohnungsbestandes durch Bautätigkeit vom 1. Quartal 2000 bis 1. Quartal 2005



Die Bautätigkeit bleibt weiterhin hoch: Der Versicherungswert der im Berichtsquartal neu erstellten Gebäude beträgt rund 402 Millionen Franken gegenüber 360 Millionen im Vorquartal. Im Bereich der neuen Bewilligungen ist die Situation ebenfalls immer noch sehr gut: Die Bausumme aller neu bewilligten Gebäude beträgt rund 370 Millionen Franken gegenüber rund 336 Millionen im 4. Quartal 2004.

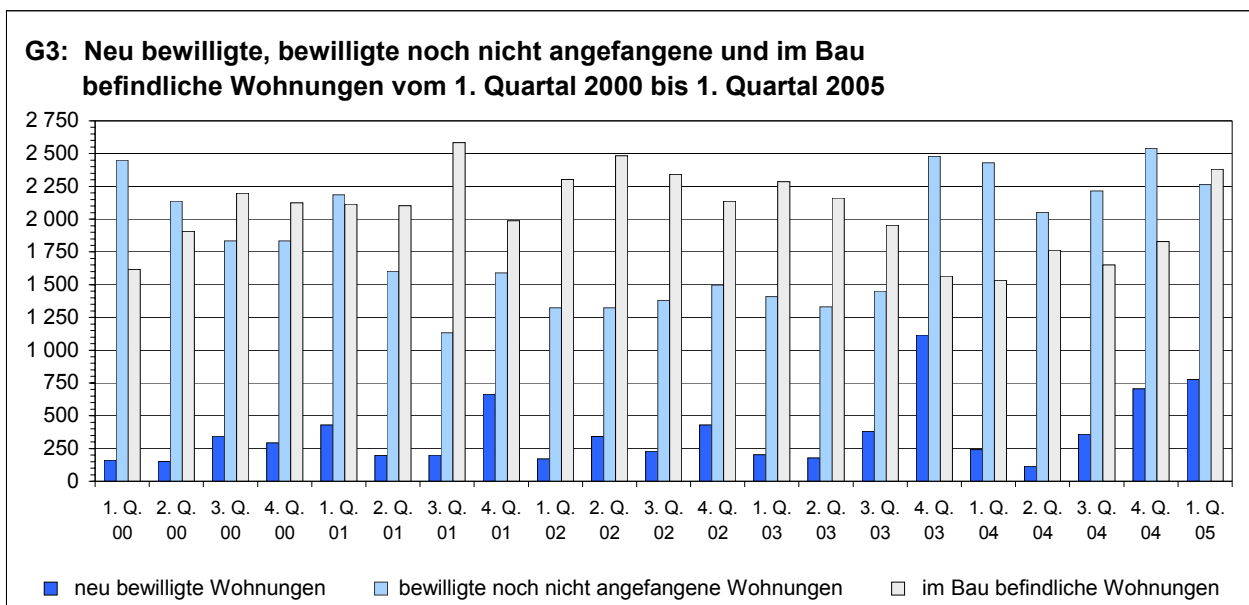
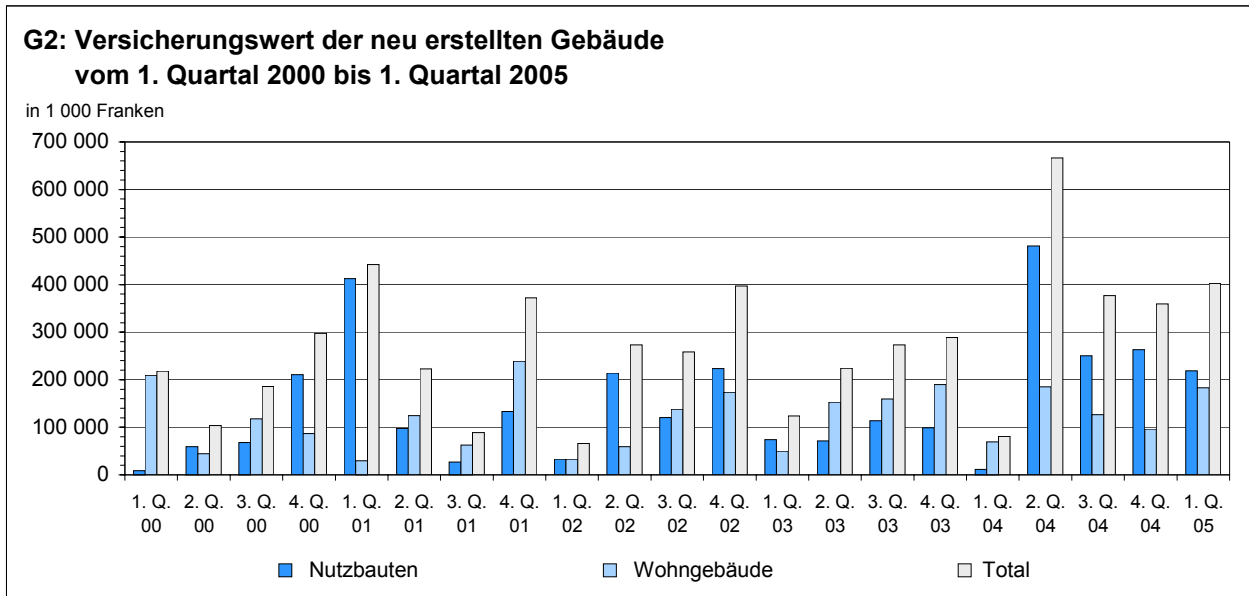
Im Freihandverkauf hat sich der Immobilienhandel gegenüber dem Vorquartal umsatzmässig mehr als verdoppelt. Der m² Preis der bebauten Wohnzonen nahm um 8,5 Prozent zu, nämlich von Franken 3'709.– im Vorquartal auf Franken 4'023.– im

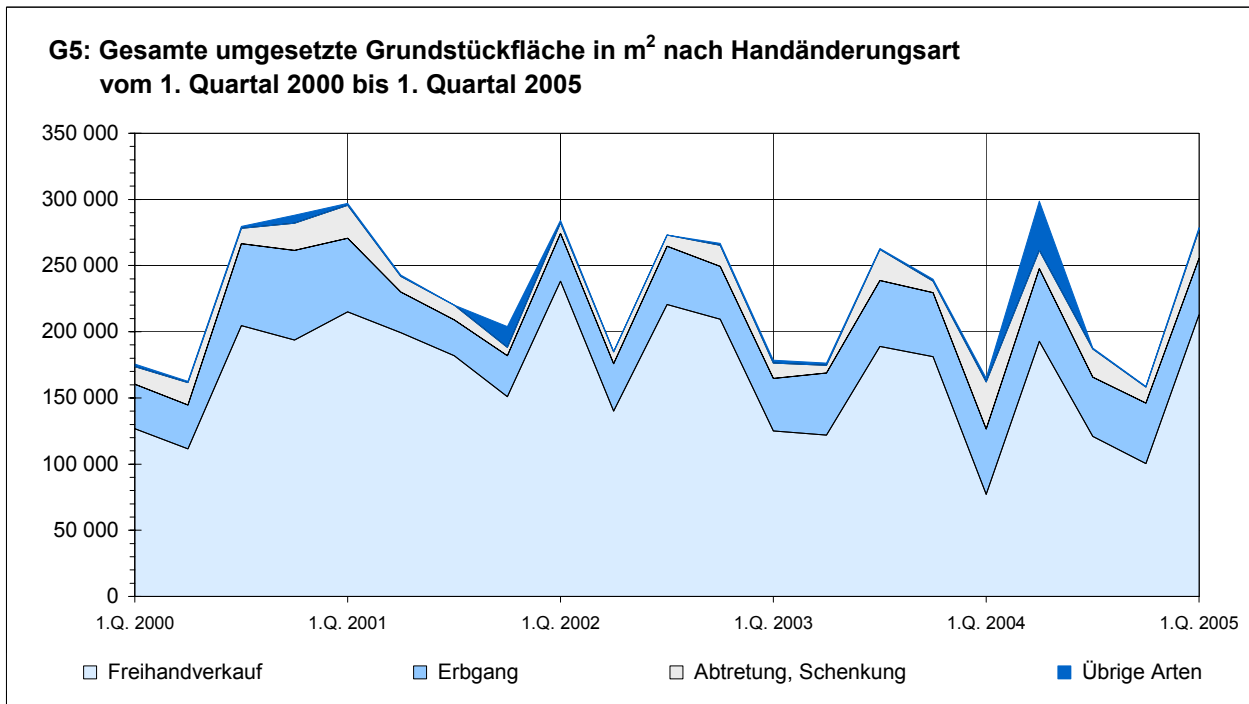
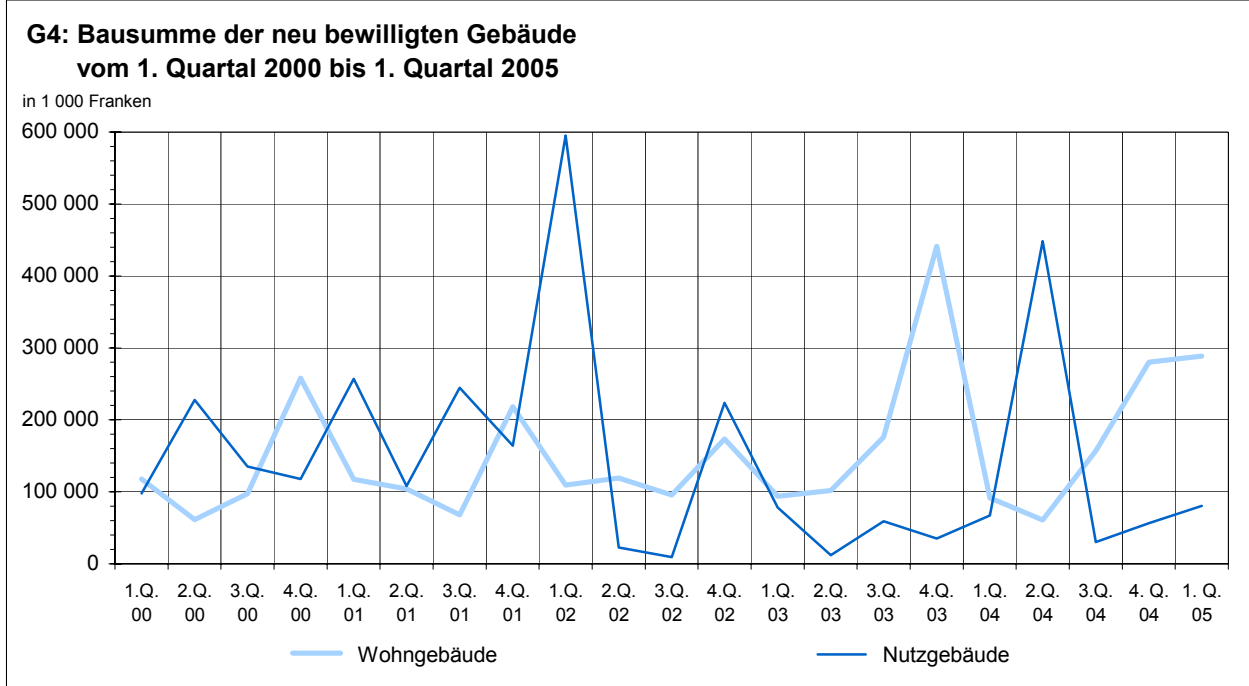
Berichtsquartal. Im Wohnbausektor war der Handel sehr aktiv. Es wurden 55 Einfamilienhäuser verkauft gegenüber 14 im Vorquartal. Dasselbe gilt auch für die Eigentumswohnungen; ihre Verkäufe stiegen über mehr als das Doppelte. Ein Einfamilienhaus kostet im Durchschnitt 1,2 Millionen Franken, eine Eigentumswohnung 745'000.– oder pro Zimmer Fr. 185'000.– Franken.

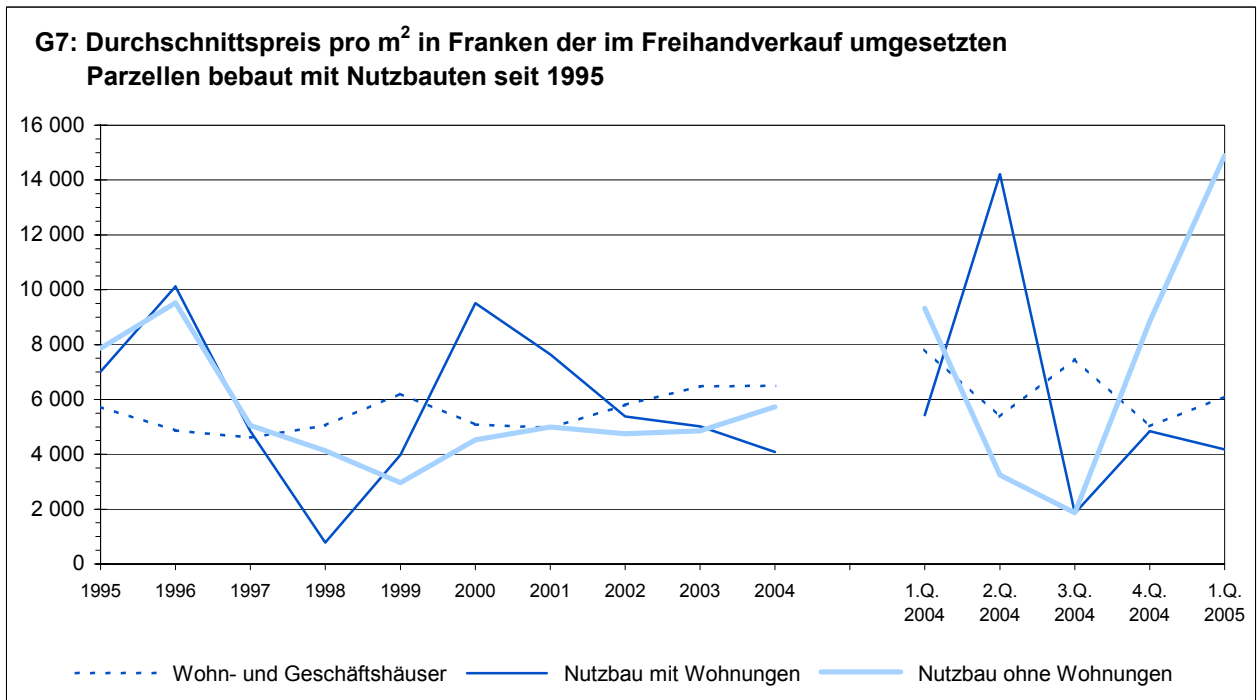
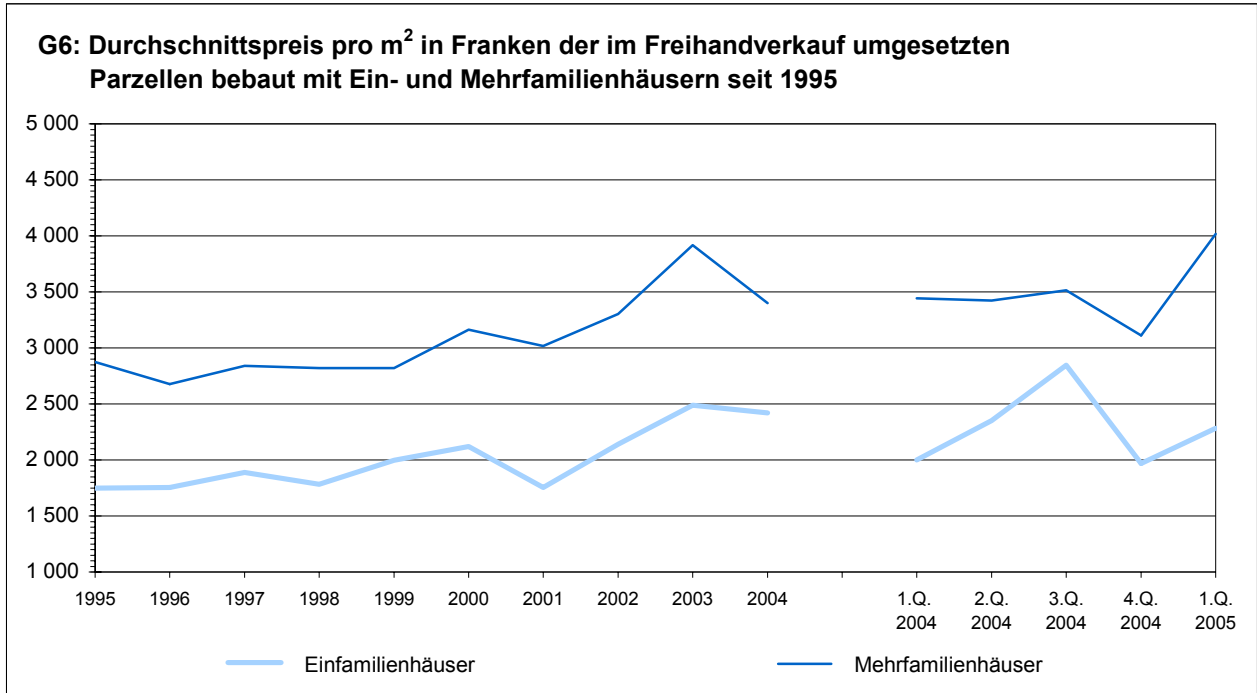
Hinweis: Die Quartalszahlen sind provisorisch.

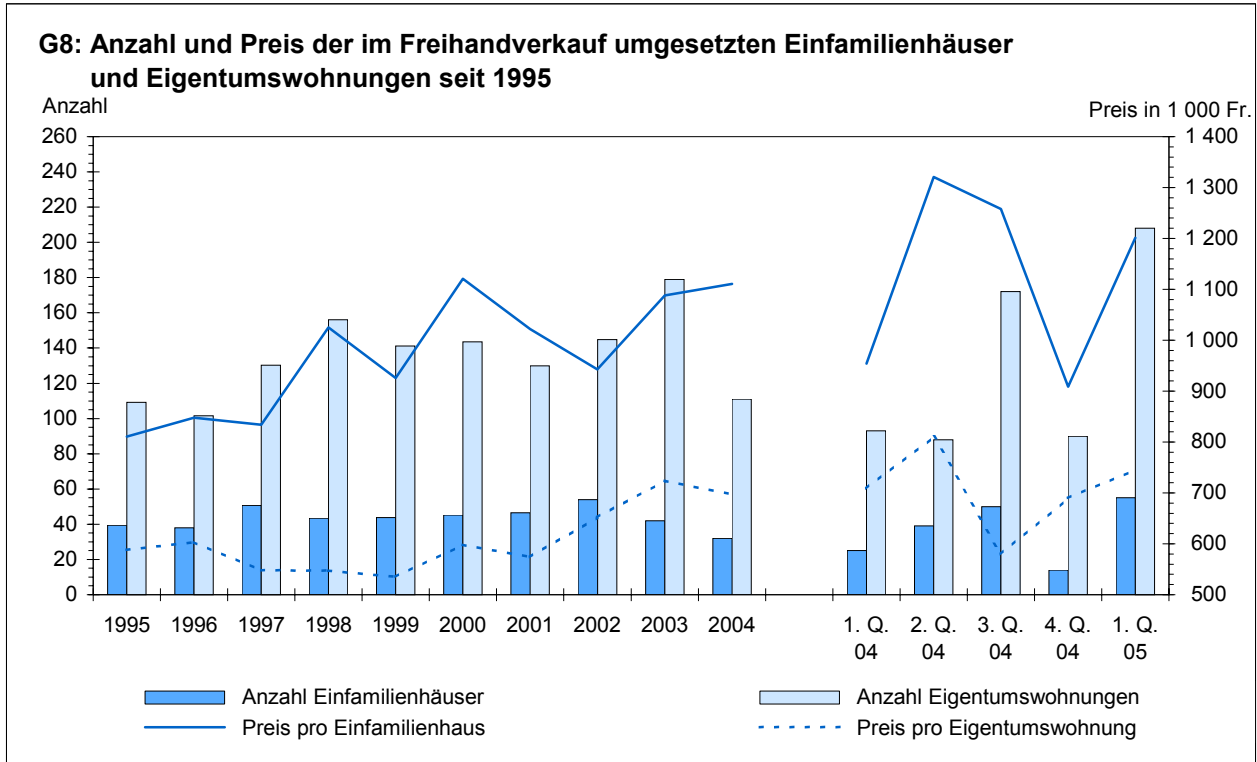
10.5.2005 / 310 / Mü

Auskunft: H.P. Müller
Direktwahl: 044 250 48 20









T1: Entwicklung des Wohnungsbestandes nach diversen Merkmalen

	Wohnungen nach Zimmerzahl im 1. Quartal 2005						Wohnungen Total		
	1	2	3	4	5	6 u.m.	Aktuelles Quartal	Vorquartal	Vorjahresquartal
Stand am Quartalsanfang	26 998	42 009	74 166	41 487	11 071	5 435	201 166	200 963	200 590
Neuerstellte Wohnungen	4	43	98	157	75	14	391	241	117
Umgebaute Wohnungen (Saldo)	- 22	- 29	8	- 5	42	- 8	- 14	53	9
Umgenutzte Wohnungen (Saldo) ¹	-	3	- 3	-	-	-	-	2	6
Abgebrochene Wohnungen	1	1	13	6	3	3	27	21	67
Veränderung Total ²	- 16	11	73	148	116	4	336	203	89
Stand am Quartalsende	26 982	42 020	74 239	41 635	11 187	5 439	201 502	201 166	200 679
Veränderung in Prozent gegenüber Vorquartal	-0.1	0.0	0.1	0.4	1.0	0.1	0.2
Veränderung gegenüber Vorjahresquartal	-0.1	0.2	0.2	0.8	2.5	0.6	0.4

¹ Umwandlung von Wohnungen in Geschäftsräume ohne bauliche Veränderung und umgekehrt. ² Einschliesslich Korrekturen: Infolge laufender Datenbankbereinigungen werden stets einige Korrekturen am Wohnungsbestand vorgenommen.

T2: Rauminhalt und Versicherungswert der neu erstellten Gebäude nach Ersteller

	1. Quartal 2005				4. Quartal 2004 ⁴			
	Rauminhalt m ³		Versicherungswert 1 000 Fr.		Rauminhalt m ³		Versicherungswert 1 000 Fr.	
	Wohn- gebäude	Nutz- bauten	Wohn- gebäude	Nutz- bauten	Wohn- gebäude	Nutz- bauten	Wohn- gebäude	Nutz- bauten
Natürliche Personen ¹	41 951	-	39 384	-	52 655	3 525	35 469	1 845
Aktien- und übrige private Gesellschaften	74 470	261 305	38 232	153 441	19 930	10 812	11 853	6 030
Pensionskassen	135 300	-	85 500	-	57 000	212 000	27 630	162 900
Baugenossenschaften	34 603	1 825	20 133	819	31 300	4 000	18 900	2 700
Stadt Zürich ²	-	502	-	288	-	8 568	-	3 159
Übrige Ersteller ³	-	64 165	-	64 485	2 958	99 165	2 700	86 292
Total								
Aktuelles Quartal	286 324	327 797	183 249	219 033	163 843	338 070	96 552	262 926
Vorjahresquartal	103 552	12 900	69 345	11 385	287 808	146 033	189 630	99 162
Veränderung in Prozent	176.5	2441.1	164.3	1823.9	-43.1	131.5	-49.1	165.1

¹ Einzelpersonen, Erbengemeinschaften, übrige einfache Gesellschaften. ² Einschliesslich städtischer Stiftungen ³ Genossenschaften, Kanton, Bund, andere öffentliche Ersteller, Religionsgemeinschaften, Vereine, private Stiftungen, gemischte Ersteller. ⁴ Die Zahlen vom 4. Quartal 2004 wurden nachträglich bereinigt.

T3: Neu erstellte Wohnungen nach diversen Merkmalen

	Wohnungen nach Zimmerzahl im 1. Quartal 2005						Wohnungen Total		
	1	2	3	4	5	6.u.m	Aktuelles Quartal	Vor- quartal	Vorjahres- quartal
Total									
Aktuelles Quartal	4	43	98	157	75	14	391	241	117
Vorquartal	1	11	21	50	29	5	117
Vorjahresquartal	-	15	41	104	70	11	241
Ersteller									
Natürliche Personen ¹	-	1	10	15	5	7	38	58	42
Aktien- u. übr. private Gesellschaften	4	17	42	44	14	7	128	46	29
Pensionskassen	-	-	27	80	45	-	152	73	27
Baugenossenschaften	-	25	19	18	11	-	73	41	19
Stadt Zürich ²	-	-	-	-	-	-	-	-	-
Übrige Ersteller ³	-	-	-	-	-	-	-	23	-
<i>Vom Total:</i>									
Im Stockwerkeigentum	-	-	6	12	3	4	25	45	31
Gebäudeart									
Einfamilienhäuser	-	-	-	-	-	-	-	4	1
Mehrfamilienhäuser	4	26	64	73	27	12	206	177	89
Übrige Wohnhäuser	-	17	34	84	48	2	185	43	27
Nutzbauten	-	-	-	-	-	-	-	17	-
Monate									
2004 April	-	8	11	31	23	3	76
Mai	36	34	22	25	10	3	130
Juni	1	7	49	17	22	1	97
Juli	-	-	1	4	8	2	15
August	-	-	4	2	1	-	7
September	1	35	88	93	44	5	266
Oktober	-	3	14	44	26	8	95
November	-	2	5	-	17	-	24
Dezember	-	10	22	60	27	3	122
2005 Januar	4	18	45	49	15	11	142
Februar	-	8	14	17	11	-	50
März	-	17	39	91	49	3	199
April 2004–März 2005	42	142	314	433	253	39	1 223
Monatsmittel	4	12	26	36	21	3	102

¹ Einzelpersonen, Erbengemeinschaften, übrige einfache Gesellschaften. ² Einschliesslich städtischer Stiftungen. ³ Genossenschaften, Kanton, Bund, andere öffentliche Ersteller, Religionsgemeinschaften, Vereine, private Stiftungen, gemischte Ersteller.

T4: Veränderung des Wohnungsbestandes durch Umbau und Umnutzung

	Wohnungen nach Zimmerzahl im 1. Quartal 2005						Wohnungen Total		
	1	2	3	4	5	6 u.m.	Aktuelles Quartal	Vorquartal	Vorjahresquartal
Durch Umbau									
Abgang	22	39	24	21	6	20	132	45	53
Zugang	-	10	32	16	48	12	118	98	62
Saldo	-22	-29	8	-5	42	-8	-14	53	9
Durch Umnutzung									
Abgang	-	-	3	3	-	-	6	1	2
Zugang	-	3	-	3	-	-	6	3	8
Saldo	-	3	-3	-	-	-	-	2	6

T5: Neu bewilligte, bewilligte noch nicht angefangene sowie im Bau befindliche Wohnungen

	Wohnungen Total	nach Zimmerzahl					
		1	2	3	4	5	6 u. mehr
Neu bewilligte Wohnungen							
1. Quartal 2005	777	13	102	267	301	77	17
4. Quartal 2004	706	21	172	173	197	112	31
1. Quartal 2004	243	2	59	47	72	61	2
Bewilligte, noch nicht angefangene Wohnungen am							
31. März 2005	2 265	69	261	658	870	329	78
31. Dezember 2004	2 540	91	357	666	927	418	81
31. März 2004	2 429	113	347	567	994	346	62
Im Bau befindliche Wohnungen am							
31. März 2005	2 381	79	362	591	895	380	74
31. Dezember 2004	1 829	72	258	398	702	329	70
31. März 2004	1 534	22	145	392	544	317	114

T6: Rauminhalt und Bausumme der neu bewilligten Gebäude nach Ersteller

	1. Quartal 2005				4. Quartal 2004			
	Rauminhalt m ³		Bausumme 1'000 Fr.		Rauminhalt m ³		Bausumme 1'000 Fr.	
	Wohngebäude	Nutzbauten	Wohngebäude	Nutzbauten	Wohngebäude	Nutzbauten	Wohngebäude	Nutzbauten
Natürliche Personen ¹	152 973	150	75 030	55	43 350	2 601	22 360	970
Aktien- und übrige private Gesellschaften	187 200	-	104 300	-	153 751	-	75 160	-
Pensionskassen	93 160	-	46 000	-	-	-	-	-
Baugenossenschaften	107 840	2 000	63 473	1 000	214 126	-	102 800	-
Stadt Zürich ²	-	59 500	-	40 000	23 520	101 430	16 344	55 332
Übrige Ersteller ³	-	72 434	-	39 546	92 506	-	63 500	-
Total								
Aktuelles Quartal	541 173	134 084	288 803	80 601	527 253	104 031	280 164	56 302
Vorjahresquartal	181 729	132 590	91 714	67 054	1 015 213	65 314	441 318	34 982
Veränderung in Prozent	197.8	1.1	214.9	20.2	-48.1	59.3	-36.5	60.9

¹ Einzelpersonen, Erbengemeinschaften, übrige einfache Gesellschaften. ² Einschliesslich städtischer Stiftungen. ³ Genossenschaften, Kanton, Bund, andere öffentliche Ersteller, Religionsgemeinschaften, Vereine, private Stiftungen, gemischte Ersteller.

T7: Entwicklung des Wohnungsbestandes nach Stadtquartier im 1. Quartal 2005

	Bestand Quartals- anfang	Veränderung durch Bautätigkeit					Gesamt- verän- derung	Bestand Quartals- ende	Veränderung zum Vorjahresquartal	
		Neu- bau	Umbau (Saldo)	Zweck- änderung ¹ (Saldo)	Ab- bruch	Korrektur ²			ab- solut	in %
Ganze Stadt	201 166	391	- 14	-	27	- 14	336	201 502	823	0.4
Kreis 1	3 879	-	1	-	-	3	4	3 883	- 3	-0.1
Rathaus	2 272	-	1	-	-	-	1	2 273	- 8	-0.4
Hochschulen	337	-	-	-	-	-	-	337	-	0.0
Lindenhof	810	-	-	-	-	3	3	813	- 1	-0.1
City	460	-	-	-	-	-	-	460	6	1.3
Kreis 2	15 924	-	- 13	-	5	-	- 18	15 906	- 10	-0.1
Wollishofen	8 702	-	- 17	-	3	-	- 20	8 682	- 21	-0.2
Leimbach	2 304	-	-	-	2	-	- 2	2 302	- 2	-0.1
Enge	4 918	-	4	-	-	-	4	4 922	13	0.3
Kreis 3	24 917	34	- 1	-	2	-	31	24 948	114	0.5
Alt-Wiedikon	8 816	34	-	-	-	-	34	8 850	155	1.8
Friesenberg	4 320	-	- 1	-	2	-	- 3	4 317	- 27	-0.6
Sihlfeld	11 781	-	-	-	-	-	-	11 781	- 14	-0.1
Kreis 4	14 820	-	-	-	4	-	- 4	14 816	- 10	-0.1
Werd	2 197	-	-	-	-	-	-	2 197	-	0.0
Langstrasse	6 042	-	-	-	4	-	- 4	6 038	16	0.3
Hard	6 581	-	-	-	-	-	-	6 581	- 26	-0.4
Kreis 5	6 631	-	- 5	-	-	-	- 5	6 626	131	2.0
Gewerbeschule	5 176	-	-	-	-	-	-	5 176	15	0.3
Escher Wyss	1 455	-	- 5	-	-	-	- 5	1 450	116	8.7
Kreis 6	17 492	-	- 8	-	-	-	- 8	17 484	-	0.0
Unterstrass	11 809	-	-	-	-	-	-	11 809	3	0.0
Oberstrass	5 683	-	- 8	-	-	-	- 8	5 675	- 3	-0.1
Kreis 7	19 152	15	5	-	1	- 14	5	19 157	151	0.8
Fluntern	3 947	5	-	-	-	-	5	3 952	27	0.7
Hottingen	5 815	2	1	-	-	- 2	1	5 816	35	0.6
Hirslanden	3 934	-	-	-	-	-	-	3 934	2	0.1
Witikon	5 456	8	4	-	1	- 12	- 1	5 455	87	1.6
Kreis 8	9 827	56	3	-	-	-	59	9 886	76	0.8
Seefeld	3 606	-	5	-	-	-	5	3 611	7	0.2
Mühlebach	3 665	6	-	-	-	-	6	3 671	23	0.6
Weinegg	2 556	50	- 2	-	-	-	48	2 604	46	1.8
Kreis 9	24 535	32	- 1	1	6	-	26	24 561	- 182	-0.7
Albisrieden	9 529	9	- 1	-	-	-	8	9 537	50	0.5
Altstetten	15 006	23	-	1	6	-	18	15 024	- 232	-1.5
Kreis 10	19 986	-	- 4	2	2	-	- 4	19 982	70	0.4
Höngg	11 227	-	- 3	2	2	-	- 3	11 224	68	0.6
Wipkingen	8 759	-	- 1	-	-	-	- 1	8 758	2	0.0
Kreis 11	29 926	254	10	- 3	5	- 3	253	30 179	557	1.9
Affoltern	9 181	-	1	- 1	1	-	- 1	9 180	115	1.3
Oerlikon	10 644	94	4	- 1	-	- 3	94	10 738	232	2.2
Seebach	10 101	160	5	- 1	4	-	160	10 261	210	2.1
Kreis 12	14 077	-	- 1	-	2	-	- 3	14 074	- 71	-0.5
Saatlen	2 931	-	- 1	-	-	-	- 1	2 930	- 10	-0.3
Schwamendingen-Mitte	5 579	-	-	-	2	-	- 2	5 577	- 71	-1.3
Hirzenbach	5 567	-	-	-	-	-	-	5 567	10	0.2

¹ Umwandlung von Wohnungen in Geschäftsräume ohne bauliche Veränderung und umgekehrt. ² Infolge laufender Datenbankbereinigungen werden stets einige Korrekturen am Wohnungsbestand vorgenommen.

T8: Umgesetzte Parzellen und Flächen nach Handänderungsart

	1. Quartal 2005				Fläche m ² - Alle Parzellen		
	Bebaute Parzellen		Unbebaute Parzellen		Aktuelles Quartal	Vorquartal	Vorjahresquartal
	Anzahl	Fläche m ²	Anzahl	Fläche m ²			
Total	598	249 317	32	29 328	278 645	158 621	164 867
Freihandverkauf	486	187 051	20	25 686	212 737	100 374	77 260
Erbgang	76	42 470	8	246	42 716	45 619	49 275
Zwangsverwertung	4	1 676	-	-	1 676	361	2 596
Abtretung, Schenkung	32	18 120	4	3 396	21 516	12 267	35 426
Enteignung	-	-	-	-	-	-	-
Tausch	-	-	-	-	-	-	310

T9: Im Freihandverkauf umgesetzte Flächen nach Bebauungsart

	Fläche in m ²			Umsatzwert ² , 1000 Fr.			Preis Fr. je m ²		
	1. Qu. 2005	4. Qu. 2004	1. Qu. 2004	1. Qu. 2005	4. Qu. 2004	1. Qu. 2004	1. Qu. 2005	4. Qu. 2004	1. Qu. 2004
	Bebaute Parzellen zusammen	187 051	76 663	74 500	966 059	438 534	337 049	5 165	5 720
Bebaut mit ¹									
Einfamilienhaus	28 945	6 466	11 925	66 049	12 722	23 859	2 282	1 968	2 001
Mehrfamilienhaus	66 505	24 465	38 648	267 083	76 124	133 088	4 016	3 112	3 444
Wohnhaus mit Geschäftsräumen	51 080	13 234	16 256	311 477	66 488	127 283	6 098	5 024	7 830
Übriges Wohnhaus	-	-	-	-	-	-	-	-	-
Nutzbau mit Wohnungen	26 304	1 029	4 798	109 784	4 980	26 037	4 174	4 840	5 427
Nutzbau ohne Wohnungen	14 217	31 469	2 873	211 666	278 220	26 782	14 888	8 841	9 322
Unbebaute Parzellen	25 686	23 711	2 760	23 563	35 723	3 318	917	1 507	1 202
Total									
Aktuelles Quartal	212 737	100 374	77 260	989 622	474 257	340 367	4 652	4 725	4 405
Vorjahresquartal	77 260	181 128	125 156	340 367	814 486	698 018	4 405	4 497	5 577
Veränderung in Prozent	175.4	-44.6	-38.3	190.8	-41.8	-51.2	5.6	5.1	-21.0

¹ Nach der überwiegenden Zweckbestimmung des Hauptgebäudes; Parzellenteile werden im Falle von Mit- und Stockwerkeigentum als Parzellen gezählt. ² Bebaute Parzellen einschliesslich Gebäudewert.

T10: Umgesetzte Einfamilienhäuser und Eigentumswohnungen seit 1995

Jahre	Einfamilienhäuser		Eigentumswohnungen			
	Anzahl Gebäude ¹	Preis in Fr. pro Gebäude ²	Anzahl Wohnungen ¹	Durchschnitt. Zimmerzahl	Preis in Fr. pro Zimmer	Preis in Fr. pro Wohnung ²
1995	40	811 000	109	3.4	172 000	588 000
1996	38	848 000	102	3.4	178 000	603 000
1997	51	834 000	130	3.5	155 000	548 000
1998	44	1 025 000	156	3.6	152 000	547 000
1999	44	926 000	141	3.5	152 000	535 000
2000	45	1 121 000	144	3.7	163 000	598 000
2001	47	1 022 000	130	3.6	162 000	574 000
2002	54	943 000	145	3.8	174 000	652 000
2003	42	1 088 000	179	3.8	191 000	724 000
2004	32	1 111 000	111	3.6	195 000	697 000
1. Quartal 2004	25	954 000	93	3.8	185 000	709 000
2. Quartal 2004	39	1 321 000	88	3.8	214 000	811 000
3. Quartal 2004	50	1 258 000	172	3.2	179 000	579 000
4. Quartal 2004	14	909 000	90	3.4	200 000	690 000
1. Quartal 2005	55	1 201 000	208	4.0	185 000	745 000

¹ Mittel pro Quartal. ² Durchschnittspreis inkl. Preis des Grundstückes bzw. des Anteils am Grundstück und der dazu gehörenden Nebenräume (z.B. Garagen).

T11: Fläche und Preis der im Freihandverkauf umgesetzten Grundstücke nach Zonenart ¹

	Wohnzonen					Arbeitszonen		
	2	3	4	5	Zentrums- zonen	Kern- zonen	Industriezonen	
							nur Industrie	ge- mischt ²
Bebaute Grundstückfläche in m²								
1. Quartal 2005	55 464	66 437	16 967	4 656	13 746	11 057	11 802	4 684
4. Quartal 2004	28 352	7 893	2 914	542	8 863	28 099	-	-
1. Quartal 2004	33 011	22 488	2 315	848	8 336	4 801	-	2 701
Unbebaute Grundstückfläche in m²								
1. Quartal 2005	3 146	17 921	-	-	1 683	13	-	-
4. Quartal 2004	3 127	654	-	-	-	-	15 668	-
1. Quartal 2004	1 620	1 088	-	-	38	14	-	...
Preis bebauter Grundstückfläche, einschliesslich Gebäudewert in Fr. pro m²								
Ganze Stadt								
1. Quartal 2005	2 700	2 964	6 391	7 173	10 488	19 264	8 643	1 759
4. Quartal 2004	2 351	3 663	5 600	10 876	7 034	9 197	-	-
1. Quartal 2004	2 639	3 649	4 581	7 370	6 108	18 775	-	3 688
Nach Stadtkreisen								
Kreis 1	-	-	-	-	-	35 837	-	-
Kreis 2	2 425	2 678	8 624	-	-	9 464	-	5 959
Kreis 3	1 616	2 043	2 676	3 387	7 487	-	-	-
Kreis 4	-	-	8 675	8 902	16 863	8 799	-	-
Kreis 5	-	-	-	14 620	11 228	-	-	12 583
Kreis 6	3 311	3 500	6 201	-	5 080	-	-	-
Kreis 7	3 077	5 862	11 186	11 379	-	-	-	-
Kreis 8	924	2 608	11 951	18 957	8 312	-	-	-
Kreis 9	1 657	3 183	4 693	4 393	-	4 011	4 444	-
Kreis 10	3 672	4 013	8 135	-	11 649	-	-	-
Kreis 11	2 268	2 151	4 059	7 858	10 638	-	8 675	12 254
Kreis 12	1 492	2 413	-	-	-	-	-	822
Nach Gebäudeart								
Einfamilienhaus	2 313	2 148	-	-	-	2 574	-	-
Mehrfamilienhaus	3 244	3 598	7 160	8 870	7 174	5 014	-	5 959
Wohnhaus mit Geschäftsräumen	1 864	4 339	3 821	6 775	8 793	9 694	8 675	-
Übriges Wohnhaus	-	-	-	-	-	-	-	-
Nutzbau mit Wohnungen	1 306	1 439	6 241	-	9 702	32 790	4 444	822
Nutzbau ohne Wohnungen	600	1 508	10 547	-	14 451	31 242	-	12 423
Preis unbebauter Grundstückfläche in Fr. pro m²								
1. Quartal 2005	1 136	558	-	-	5 793	923	-	-
4. Quartal 2004	1 319	1 865	-	-	-	-	1 915	-
1. Quartal 2004	1 069	1 397	-	-	1 553	500	-	...

¹ Gemäss Zonenplan BZO 1999. ² Industriezonen mit Zulassung von Handels- und Dienstleistungsbetrieben.

Kursiv: Einzelwerte