



1 / 2006

ERSCHEINT QUARTALSWEISE

BEVÖLKERUNG

In der Stadt Zürich haben Ende März 2006 gemäss dem wirtschaftlichen Wohnsitzbegriff 368081 Personen gelebt. Gegenüber dem Vorjahr ist dies eine Zunahme von 1636 Personen oder 0,4 Prozent.

➔ **Mensch und Gesellschaft**

Raum und Umwelt

Wirtschaft und Arbeit

INHALT

1	BEVÖLKERUNG IM 1. QUARTAL 2006	3
2	ANHANG	17
2.1	Glossar	17
2.2	Quellen	18
2.3	Verzeichnis der Tabellen, Grafiken und Karten	18

Herausgeber, Redaktion
und Administration
Stadt Zürich
Präsidialdepartement
Statistik Stadt Zürich

Autor
Peter Ursprung

Bezugsquelle
Statistik Stadt Zürich
Napfgasse 6, 8001 Zürich
Telefon 044 250 48 00
Telefax 044 250 48 29

E-Mail
statistik@zuerich.ch

Internet
www.stadt-zuerich.ch/statistik

Auskunft
Peter Ursprung
Telefon 044 250 48 08

Preis
Jahresabonnement Fr. 18.–
Artikel-Nr. 202 100
Einzelausgabe Fr. 9.–
Artikel-Nr. 202 101

Copyright
Statistik Stadt Zürich,
Zürich 2006
Abdruck – ausser für kom-
merzielle Nutzung – unter
Quellenangabe gestattet.

31.5.2006/urp

Committed to Excellence
nach EFQM

Zeichenerklärung

Ein Strich (–) anstelle einer Zahl bedeutet, dass nichts vorkommt (= Null).

Eine Null (0 oder 0,0) anstelle einer anderen Zahl bezeichnet eine Grösse, die kleiner ist als die Hälfte der kleinsten verwendeten Einheit.

Drei Punkte (...) anstelle einer Zahl bedeuten, dass diese nicht erhältlich ist oder dass sie weggelassen wurde, weil sie keine Aussagekraft hat.

BEVÖLKERUNG IM 1. QUARTAL 2006

In der Stadt Zürich haben Ende März 2006 gemäss dem wirtschaftlichen Wohnsitzbegriff 368081 Personen gelebt. Gegenüber dem Vorjahr ist dies eine Zunahme von 1636 Personen oder 0,4 Prozent.

Die schweizerische Wohnbevölkerung nahm gegenüber dem Vorjahresquartal um 1199 (+0,5%) auf 256752 Personen zu. Dies entspricht einem Anteil von 69,8 Prozent an der Gesamtbevölkerung. Dabei nahm die Zahl der Frauen um 214 (+0,2%) auf 136482 Personen zu, jene der Männer stieg um 985 (+0,8%) auf 120270 Personen. Bei der natürlichen Bevölkerungsentwicklung ergaben 599 Lebendgeborene und 828 Todesfälle einen Sterbeüberschuss von 229 Personen, 109 weniger als ein Jahr zuvor (-338). Die räumliche Bevölkerungsbewegung – 4122 zugezogene und 4108 weggezogene Personen – führte zu einem Wanderungsgewinn von 14 Personen.

Die grösste prozentuale Bevölkerungszunahme fand – einmal mehr – im Stadtquartier Escher Wyss mit 3,6 Prozent statt. Steigende Einwohnerzahlen verzeichneten insgesamt 21 der total 34 Stadtquartiere; darunter mit einer Zunahme von 2,5 Prozent oder mehr die Quartiere Escher Wyss (+3,6% bzw. +96 Personen) im Kreis 5, Alt-Wiedikon (+3,2% bzw. +465 Personen) im Kreis 3, Werd (+3,0% bzw. +113 Personen) im Kreis 4 und Enge (+2,7% bzw. +219 Personen) im Kreis 2. Eine Abnahme der Einwohnerzahlen von 1,5% oder mehr verzeichneten die beiden Quartiere Hochschulen (-4,1% bzw. -30 Personen) und City (-2,9% bzw. -25 Personen) im Kreis 1.

Die ausländische Wohnbevölkerung verzeichnete gegenüber dem Vorjahresquartal bei den Frauen eine Zunahme von 239 (+0,5%) auf 51496 Personen und bei den Männern von 198 (+0,3%) auf 59833 Personen. Dies ergibt einen Gesamtbestand von 111329 Personen oder einen Anteil von 30,2 Prozent an der Gesamtbevölkerung. Sowohl bei der natürlichen als auch bei der räumlichen Entwicklung resultierte für die ausländische Wohnbevölkerung eine Zunahme. 354 Geburten standen 91 Todesfällen gegenüber. 5504 Zuzüge und 4215 Wegzüge ergaben einen Wanderungsgewinn von 1289 Personen. Unter der ausländischen Wohnbevölkerung wuchs die Zahl der Deutschen wiederum am stärksten. Sie stieg gegenüber dem Vorjahresquartal um 12,8 Prozent oder um 2260 auf 19913 Personen.

Neu ins Bürgerrecht der Stadt Zürich aufgenommen wurden 1095 Personen. Dies sind 240 mehr als im Vorjahresquartal, wobei vor allem die Einbürgerungen von Ausländerinnen und Ausländern zugenommen haben (+239). Von den eingebürgerten Personen waren 55 Schweizerinnen und Schweizer und 1040 Ausländerinnen und Ausländer. Den grössten Anteil haben mit 308 Einbürgerungen Personen aus Serbien und Montenegro, gefolgt von 286 eingebürgerten Personen aus Asien und 129 Personen aus der Türkei. Gegenüber dem Vorjahresquartal am stärksten abgenommen haben die Einbürgerungen von Personen aus Kroatien (-22), und zwar von 43 auf nun noch 21 Personen.

Wohnbevölkerung

► nach Geschlecht und Herkunft, 1. Quartal 2006

T_1

	1. Quartal 2005	Jan. 06	Febr. 06	März 06	1. Quartal 2006	Veränderung 1. Q. 05–1. Q. 06	
						absolut	in %
Wohnbevölkerung per Ende Quartal bzw. Monat							
Total	366 445	368 087	368 348	368 081	368 081	1 636	0,4
Schweizerinnen und Schweizer	255 553	256 834	256 975	256 752	256 752	1 199	0,5
Frauen	136 268	136 596	136 620	136 482	136 482	214	0,2
Männer	119 285	120 238	120 355	120 270	120 270	985	0,8
Ausländerinnen und Ausländer	110 892	111 253	111 373	111 329	111 329	437	0,4
Frauen	51 257	51 474	51 460	51 496	51 496	239	0,5
Männer	59 635	59 779	59 913	59 833	59 833	198	0,3

Ausländerinnen und Ausländer

► nach ausgewählter Nationalität, 1. Quartal 2006

T_2

	1. Quartal	Jan. 06	Febr. 06	März 06	1. Quartal	Veränderung	
	2005				2006	1. Q. 05–1. Q. 06	absolut
Total	110 892	111 253	111 373	111 329	111 329	437	0,4
Deutschland	17 653	19 664	19 830	19 913	19 913	2 260	12,8
Österreich	3 305	3 408	3 401	3 392	3 392	87	2,6
Italien	14 571	14 265	14 283	14 231	14 231	-340	-2,3
Spanien	5 589	5 333	5 328	5 298	5 298	-291	-5,2
Portugal	7 569	7 570	7 604	7 629	7 629	60	0,8
Übrige Staaten des EWR ¹	10 187	10 620	10 671	10 707	10 707	520	5,1
Serbien und Montenegro	13 758	13 033	12 964	12 851	12 851	-907	-6,6
Türkei	5 205	5 040	5 009	4 973	4 973	-232	-4,5
Mazedonien	2 923	2 813	2 795	2 792	2 792	-131	-4,5
Kroatien	2 868	2 774	2 766	2 745	2 745	-123	-4,3
Bosnien-Herzegowina	2 708	2 545	2 527	2 509	2 509	-199	-7,3
Übriges Europa (ohne EWR ¹)	1 753	1 706	1 699	1 805	1 805	52	3,0
Afrika	4 398	4 356	4 356	4 355	4 355	-43	-1
Asien	11 917	11 458	11 445	11 398	11 398	-519	-4
Übriges Ausland	6 488	6 668	6 695	6 731	6 731	243	4

1 Zu den Ländern des Europäischen Wirtschaftsraumes (EWR) zählen alle 25 Mitgliedstaaten der Europäischen Union (EU) sowie drei Mitglieder – Island, Liechtenstein und Norwegen – der Europäischen Freihandelsassoziation (EFTA).

Wohnbevölkerung

► nach Herkunft, Aufenthaltskategorie und Geschlecht, 1. Quartal 2006

T_3

	1. Quartal	Jan. 06	Febr. 06	März 06	1. Quartal	Veränderung	
	2005				2006	1. Q. 05–1. Q. 06	absolut
Schweizerinnen und Schweizer							
Alle Kategorien	255 553	256 834	256 975	256 752	256 752	1 199	0,5
darunter Frauen	136 268	136 596	136 620	136 482	136 482	214	0,2
Stadtbürger/-innen	99 542	100 483	100 605	100 686	100 686	1 144	1,1
darunter Frauen	56 382	56 655	56 692	56 727	56 727	345	0,6
Niederlasser/-innen	139 978	141 189	141 242	141 079	141 079	1 101	0,8
darunter Frauen	72 570	72 991	72 990	72 871	72 871	301	0,4
Nebenniederlasser/-innen	256	266	267	263	263	7	2,7
darunter Frauen	133	143	144	142	142	9	6,8
Wochenaufenthalter/-innen	15 714	14 839	14 792	14 652	14 652	-1 062	-6,8
darunter Frauen	7 161	6 783	6 772	6 716	6 716	-445	-6,2
Übrige ¹	63	57	69	72	72	9	14,3
darunter Frauen	22	24	22	26	26	4	18,2
Ausländerinnen und Ausländer							
Alle Kategorien	110 892	111 253	111 373	111 329	111 329	437	0,4
darunter Frauen	51 257	51 474	51 460	51 496	51 496	239	0,5
Niedergelassene (Ausweis C) ²	66 709	65 599	65 528	65 305	65 305	-1 404	-2,1
darunter Frauen	30 724	30 343	30 311	30 222	30 222	-502	-1,6
Jahresaufenthalter/-innen (B) ²	33 397	33 745	33 730	33 689	33 689	292	0,9
darunter Frauen	16 015	16 110	16 099	16 076	16 076	61	0,4
Flüchtlinge ³ , Asylsuchende	2 341	2 389	2 370	2 344	2 344	3	0,1
darunter Frauen	1 095	1 082	1 069	1 058	1 058	-37	-3,4
Kurzaufenthalter/-innen	5 874	7 761	7 985	8 227	8 227	2 353	40,1
darunter Frauen	2 530	3 242	3 285	3 434	3 434	904	35,7
Übrige ⁴	2 571	1 759	1 760	1 764	1 764	-807	-31,4
darunter Frauen	893	697	696	706	706	-187	-20,9

1 Gäste sowie unbekannte Aufenthaltskategorie.

2 Einschliesslich anerkannter Flüchtlinge mit Ausweis C bzw. B.

3 Vorläufige Aufnahme.

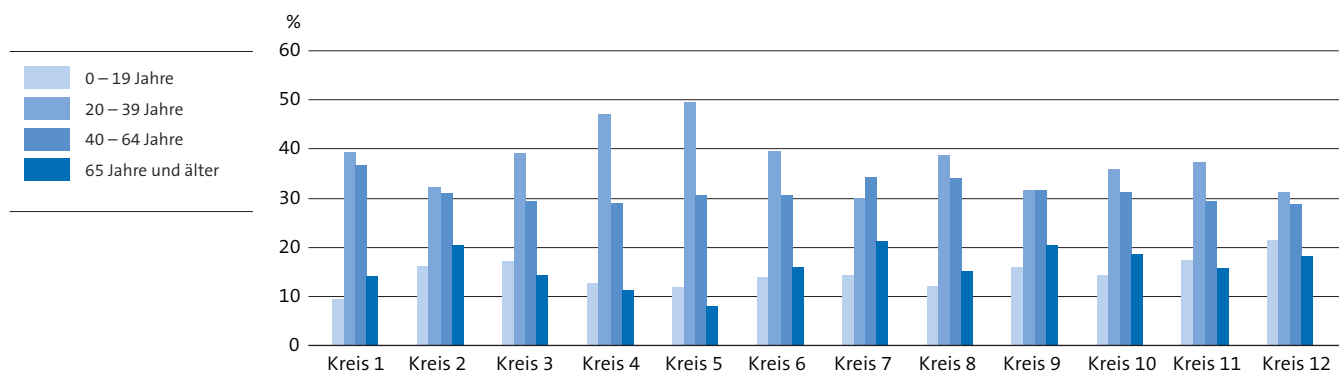
4 Nebenniederlasser/-innen, Gäste sowie unbekannte Aufenthaltskategorie.

Wohnbevölkerung
 ► nach Stadtquartier, 1. Quartal 2006

T_4

	Total				Ausländer/-innen				
	1. Quartal 2005	Jan. 06	Febr. 06	März 06	1. Quartal 2006	Veränderung 1. Q. 05–1. Q. 06		1. Quartal 2006	
						absolut	in %	absolut	in %
Ganze Stadt	366 445	368 087	368 348	368 081	368 081	1 636	0,4	111 329	30,2
Kreis 1	5 692	5 630	5 608	5 652	5 652	-40	-0,7	1 423	25,2
Rathaus	3 153	3 130	3 112	3 158	3 158	5	0,2	797	25,2
Hochschulen	725	699	699	695	695	-30	-4,1	191	27,5
Lindenhof	951	960	965	961	961	10	1,1	196	20,4
City	863	841	832	838	838	-25	-2,9	239	28,5
Kreis 2	28 545	28 922	28 996	28 921	28 921	376	1,3	6 890	23,8
Wollishofen	15 550	15 623	15 653	15 603	15 603	53	0,3	3 570	22,9
Leimbach	4 765	4 880	4 887	4 869	4 869	104	2,2	1 118	23,0
Enge	8 230	8 419	8 456	8 449	8 449	219	2,7	2 202	26,1
Kreis 3	45 803	46 109	46 148	46 107	46 107	304	0,7	14 771	32,0
Alt-Wiedikon	14 673	15 071	15 107	15 138	15 138	465	3,2	4 886	32,3
Friesenberg	10 321	10 381	10 372	10 372	10 372	51	0,5	2 377	22,9
Sihlfeld	20 809	20 657	20 669	20 597	20 597	-212	-1,0	7 508	36,5
Kreis 4	27 113	27 061	27 116	27 176	27 176	63	0,2	11 582	42,6
Werd	3 779	3 884	3 889	3 892	3 892	113	3,0	1 297	33,3
Langstrasse	10 494	10 436	10 482	10 580	10 580	86	0,8	4 449	42,1
Hard	12 840	12 741	12 745	12 704	12 704	-136	-1,1	5 836	45,9
Kreis 5	12 428	12 533	12 527	12 535	12 535	107	0,9	4 534	36,2
Gewerbeschule	9 762	9 781	9 781	9 773	9 773	11	0,1	3 805	38,9
Escher Wyss	2 666	2 752	2 746	2 762	2 762	96	3,6	729	26,4
Kreis 6	29 398	29 549	29 549	29 498	29 498	100	0,3	7 041	23,9
Unterstrass	19 816	19 991	19 973	19 975	19 975	159	0,8	4 684	23,4
Oberstrass	9 582	9 558	9 576	9 523	9 523	-59	-0,6	2 357	24,8
Kreis 7	33 949	34 334	34 321	34 334	34 334	385	1,1	7 252	21,1
Fluntern	7 321	7 365	7 362	7 389	7 389	68	0,9	1 762	23,8
Hottingen	10 013	10 167	10 161	10 149	10 149	136	1,4	2 426	23,9
Hirslanden	6 817	6 908	6 915	6 896	6 896	79	1,2	1 346	19,5
Witikon	9 798	9 894	9 883	9 900	9 900	102	1,0	1 718	17,4
Kreis 8	15 393	15 408	15 395	15 335	15 335	-58	-0,4	4 051	26,4
Seefeld	4 983	4 952	4 965	4 949	4 949	-34	-0,7	1 449	29,3
Mühlebach	5 567	5 601	5 576	5 556	5 556	-11	-0,2	1 372	24,7
Weinegg	4 843	4 855	4 854	4 830	4 830	-13	-0,3	1 230	25,5
Kreis 9	45 573	45 522	45 592	45 510	45 510	-63	-0,1	14 860	32,7
Albisrieden	17 103	17 228	17 264	17 198	17 198	95	0,6	4 420	25,7
Altstetten	28 470	28 294	28 328	28 312	28 312	-158	-0,6	10 440	36,9
Kreis 10	36 370	36 354	36 427	36 390	36 390	20	0,1	8 929	24,5
Höngg	20 864	20 835	20 881	20 891	20 891	27	0,1	4 137	19,8
Wipkingen	15 506	15 519	15 546	15 499	15 499	-7	0,0	4 792	30,9
Kreis 11	57 920	58 412	58 454	58 453	58 453	533	0,9	19 548	33,4
Affoltern	18 832	18 695	18 678	18 653	18 653	-179	-1,0	5 657	30,3
Oerlikon	19 506	19 780	19 778	19 767	19 767	261	1,3	6 681	33,8
Seebach	19 582	19 937	19 998	20 033	20 033	451	2,3	7 210	36,0
Kreis 12	28 261	28 253	28 215	28 170	28 170	-91	-0,3	10 448	37,1
Saatlen	6 682	6 655	6 645	6 646	6 646	-36	-0,5	2 096	31,5
Schwamendingen-Mitte	10 245	10 314	10 317	10 302	10 302	57	0,6	4 155	40,3
Hirzenbach	11 334	11 284	11 253	11 222	11 222	-112	-1,0	4 197	37,4

Wohnbevölkerung G_1
 ► nach Stadtkreis und Altersklasse, 1. Quartal 2006



Eheschliessende T_5
 ► nach Geschlecht und Herkunft, 1. Quartal 2006

	1. Quartal 2005	Jan. 06	Febr. 06	März 06	1. Quartal 2006	Veränderung 1. Q. 05-1. Q. 06
absolut						
Frauen aus der Wohnbevölkerung	594	195	116	164	475	-119
Schweizerin/Schweizer	145	52	28	49	129	-16
Schweizerin/Ausländer	164	60	34	36	130	-34
Ausländerin/Schweizer	117	24	19	42	85	-32
Ausländerin/Ausländer	168	59	35	37	131	-37
Männer aus der Wohnbevölkerung	644	212	108	165	485	-159
Schweizer/Schweizerin	145	53	27	49	129	-16
Schweizer/Ausländerin	160	48	20	42	110	-50
Ausländer/Schweizerin	108	32	26	35	93	-15
Ausländer/Ausländerin	231	79	35	39	153	-78

Lebendgeborene

► nach Herkunft und Geschlecht, 1. Quartal 2006

T_6

	1. Quartal 2005	Jan. 06	Febr. 06	März 06	1. Quartal 2006	Veränderung 1. Q. 05–1. Q. 06
	absolut					
Lebendgeborene	1 001	384	291	278	953	-48
Schweizerinnen und Schweizer	608	229	173	197	599	-9
Mädchen	295	120	81	95	296	1
Knaben	313	109	92	102	303	-10
Ausländerinnen und Ausländer	393	155	118	81	354	-39
Mädchen	201	83	54	36	173	-28
Knaben	192	72	64	45	181	-11

Sterbefälle

► nach Herkunft und Geschlecht, 1. Quartal 2006

T_7

	1. Quartal 2005	Jan. 06	Febr. 06	März 06	1. Quartal 2006	Veränderung 1. Q. 05–1. Q. 06
	absolut					
Sterbefälle	1 048	369	290	260	919	-129
Schweizerinnen und Schweizer	946	320	267	241	828	-118
Frauen	550	172	157	136	465	-85
Männer	396	148	110	105	363	-33
Ausländerinnen und Ausländer	102	49	23	19	91	-11
Frauen	52	15	10	5	30	-22
Männer	50	34	13	14	61	11
Frauen	602	187	167	141	495	-107
Unter 1 Jahr	3	1	2	1	4	1
1–19 Jahre	2	–	–	1	1	-1
20–39 Jahre	12	1	2	2	5	-7
40–64 Jahre	51	14	18	7	39	-12
65–74 Jahre	61	21	14	11	46	-15
75–84 Jahre	171	51	43	37	131	-40
85 und mehr Jahre	302	99	88	82	269	-33
Männer	446	182	123	119	424	-22
Unter 1 Jahr	3	–	–	2	2	-1
1–19 Jahre	5	1	–	–	1	-4
20–39 Jahre	9	10	3	5	18	9
40–64 Jahre	69	28	25	18	71	2
65–74 Jahre	72	37	22	17	76	4
75–84 Jahre	150	56	31	41	128	-22
85 und mehr Jahre	138	50	42	36	128	-10

Natürlicher Saldo¹

► nach Herkunft und Geschlecht, 1. Quartal 2006

T_8

	1. Quartal 2005	Jan. 06	Febr. 06	März 06	1. Quartal 2006	Veränderung 1. Q. 05–1. Q. 06
	absolut					
Natürlicher Saldo	-47	15	1	18	34	81
Schweizerinnen und Schweizer	-338	-91	-94	-44	-229	109
Frauen	-255	-52	-76	-41	-169	86
Männer	-83	-39	-18	-3	-60	23
Ausländerinnen und Ausländer	291	106	95	62	263	-28
Frauen	149	68	44	31	143	-6
Männer	142	38	51	31	120	-22

1 Lebendgeborene minus Sterbefälle.

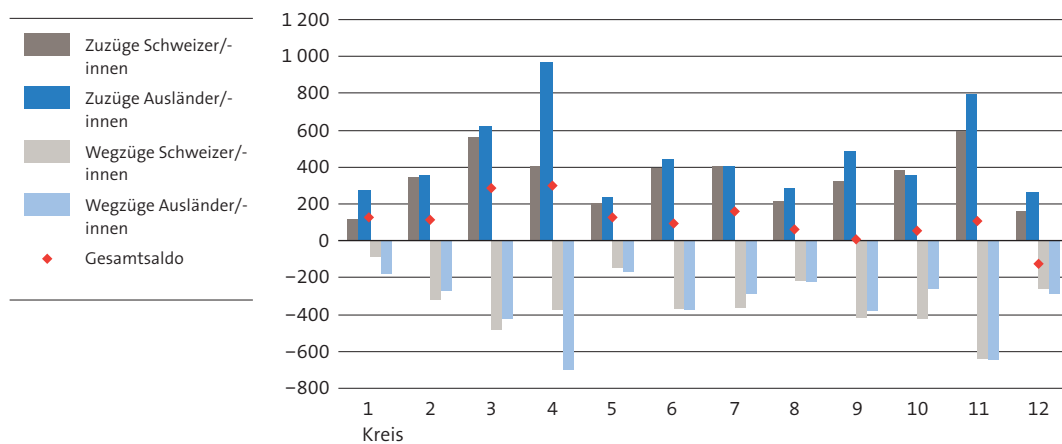
Zu- und Wegzüge von Personen
 ► nach Herkunft und Geschlecht, 1. Quartal 2006

T_9

	1. Quartal 2005	Jan. 06	Febr. 06	März 06	1. Quartal 2006	Veränderung 1. Q. 05-1. Q. 06
	absolut					
Zuzüge	10 568	4 130	2 645	2 851	9 626	-942
Schweizerinnen und Schweizer	4 919	2 005	1 022	1 095	4 122	-797
Frauen	2 314	955	471	554	1 980	-334
Männer	2 605	1 050	551	541	2 142	-463
Ausländerinnen und Ausländer	5 649	2 125	1 623	1 756	5 504	-145
Frauen	2 694	1 040	789	891	2 720	26
Männer	2 955	1 085	834	865	2 784	-171
Wegzüge	10 569	2 879	2 333	3 111	8 323	-2 246
Schweizerinnen und Schweizer	5 093	1 404	1 083	1 621	4 108	-985
Frauen	2 505	668	516	834	2 018	-487
Männer	2 588	736	567	787	2 090	-498
Ausländerinnen und Ausländer	5 476	1 475	1 250	1 490	4 215	-1 261
Frauen	2 570	701	669	690	2 060	-510
Männer	2 906	774	581	800	2 155	-751
Wanderungssaldo	-1	1 251	312	-260	1 303	1 304
Schweizerinnen und Schweizer	-174	601	-61	-526	14	188
Frauen	-191	287	-45	-280	-38	153
Männer	17	314	-16	-246	52	35
Ausländerinnen und Ausländer	173	650	373	266	1 289	1 116
Frauen	124	339	120	201	660	536
Männer	49	311	253	65	629	580

Zu- und Wegzüge von Personen
 ► nach Herkunft und Stadtkreis, 1. Quartal 2006

G_2



Zu- und Wegzüge von Personen

► nach Zuzugs- bzw. Wegzugsgebiet, 1. Quartal 2006

T 10

	1. Quartal 2005	Jan. 06	Febr. 06	März 06	1. Quartal 2006	Veränderung 1. Q. 05–1. Q. 06
	absolut					
Zuzüge nach Zuzugsgebiet	10 568	4 130	2 645	2 851	9 626	-942
Schweiz	6 020	2 436	1 364	1 463	5 263	-757
Agglomeration Zürich	2 115	782	498	591	1 871	-244
übriger Kanton Zürich	526	170	103	155	428	-98
übrige Schweiz	3 379	1 484	763	717	2 964	-415
Ausland	4 267	1 626	1 258	1 357	4 241	-26
Deutschland	1 236	557	401	449	1 407	171
Österreich	127	40	32	27	99	-28
Italien	172	73	60	64	197	25
Spanien	122	35	29	31	95	-27
Portugal	248	60	85	95	240	-8
übrige Staaten des EWR ¹	685	312	198	202	712	27
Serbien und Montenegro	206	40	31	50	121	-85
Türkei	60	24	13	13	50	-10
übriges Europa (ohne EWR ¹)	278	103	91	96	290	12
Afrika	88	42	17	20	79	-9
Asien	375	125	140	140	405	30
übriges Ausland	670	215	161	170	546	-124
Unbekannt	281	68	23	31	122	-159
Wegzüge nach Wegzugsgebiet	10 569	2 879	2 333	3 111	8 323	-2 246
Schweiz	5 942	1 515	1 342	2 081	4 938	-1 004
Agglomeration Zürich	2 934	621	606	1 069	2 296	-638
übriger Kanton Zürich	538	129	101	204	434	-104
übrige Schweiz	2 470	765	635	808	2 208	-262
Ausland	2 522	762	720	892	2 374	-148
Deutschland	597	151	194	239	584	-13
Österreich	75	22	26	20	68	-7
Italien	125	36	27	43	106	-19
Spanien	113	28	27	51	106	-7
Portugal	52	15	16	21	52	-
übrige Staaten des EWR ¹	354	130	127	138	395	41
Serbien und Montenegro	164	32	38	58	128	-36
Türkei	41	8	18	15	41	-
übriges Europa (ohne EWR ¹)	170	31	43	62	136	-34
Afrika	52	16	16	17	49	-3
Asien	314	103	81	102	286	-28
übriges Ausland	465	190	107	126	423	-42
Unbekannt	2 105	602	271	138	1 011	-1 094
Wanderungssaldo nach Gebiet	-1	1 251	312	-260	1 303	1 304
Schweiz	78	921	22	-618	325	247
Agglomeration Zürich	-819	161	-108	-478	-425	394
übriger Kanton Zürich	-12	41	2	-49	-6	6
übrige Schweiz	909	719	128	-91	756	-153
Ausland	1 745	864	538	465	1 867	122
Deutschland	639	406	207	210	823	184
Österreich	52	18	6	7	31	-21
Italien	47	37	33	21	91	44
Spanien	9	7	2	-20	-11	-20
Portugal	196	45	69	74	188	-8
übrige Staaten des EWR ¹	331	182	71	64	317	-14
Serbien und Montenegro	42	8	-7	-8	-7	-49
Türkei	19	16	-5	-2	9	-10
übriges Europa (ohne EWR ¹)	108	72	48	34	154	46
Afrika	36	26	1	3	30	-6
Asien	61	22	59	38	119	58
übriges Ausland	205	25	54	44	123	-82
Unbekannt	-1 824	-534	-248	-107	-889	935

1 Zu den Ländern des Europäischen Wirtschaftsraumes (EWR) zählen alle 25 Mitgliedstaaten der Europäischen Union (EU) sowie drei Mitglieder – Island, Liechtenstein und Norwegen – der Europäischen Freihandelsassoziation (EFTA).

Zu- und Wegzüge von Schweizerinnen und Schweizern

► nach Zuzugs- bzw. Wegzugsgebiet, 1. Quartal 2006

T_11

	1. Quartal 2005	Jan. 06	Febr. 06	März 06	1. Quartal 2006	Veränderung 1. Q. 05–1. Q. 06
	absolut					
Zuzüge nach Zuzugsgebiet	4919	2005	1022	1095	4122	-797
Schweiz	4239	1792	908	961	3661	-578
Agglomeration Zürich	1432	523	326	387	1236	-196
übriger Kanton Zürich	370	123	64	104	291	-79
übrige Schweiz	2437	1146	518	470	2134	-303
Ausland	535	179	100	112	391	-144
Deutschland	43	18	10	12	40	-3
Österreich	12	3	1	1	5	-7
Italien	24	8	7	5	20	-4
Spanien	20	4	4	-	8	-12
Portugal	4	3	-	2	5	1
übrige Staaten des EWR ¹	90	30	17	10	57	-33
Serbien und Montenegro	-	2	1	1	4	4
Türkei	4	3	-	2	5	1
übriges Europa (ohne EWR ¹)	6	8	1	1	10	4
Afrika	25	14	2	2	18	-7
Asien	89	17	17	23	57	-32
übriges Ausland	218	69	40	53	162	-56
Unbekannt	145	34	14	22	70	-75
Wegzüge nach Wegzugsgebiet	5093	1404	1083	1621	4108	-985
Schweiz	3907	1017	885	1443	3345	-562
Agglomeration Zürich	1695	336	338	655	1329	-366
übriger Kanton Zürich	332	101	65	141	307	-25
übrige Schweiz	1880	580	482	647	1709	-171
Ausland	621	238	146	135	519	-102
Deutschland	60	15	7	11	33	-27
Österreich	13	2	1	2	5	-8
Italien	29	10	2	6	18	-11
Spanien	26	7	10	10	27	1
Portugal	4	-	3	-	3	-1
übrige Staaten des EWR ¹	102	40	34	32	106	4
Serbien und Montenegro	10	2	-	2	4	-6
Türkei	8	4	4	1	9	1
übriges Europa (ohne EWR ¹)	12	4	2	6	12	-
Afrika	28	12	7	4	23	-5
Asien	101	46	31	18	95	-6
übriges Ausland	228	96	45	43	184	-44
Unbekannt	565	149	52	43	244	-321
Wanderungssaldo nach Gebiet	-174	601	-61	-526	14	188
Schweiz	332	775	23	-482	316	-16
Agglomeration Zürich	-263	187	-12	-268	-93	170
übriger Kanton Zürich	38	22	-1	-37	-16	-54
übrige Schweiz	557	566	36	-177	425	-132
Ausland	-86	-59	-46	-23	-128	-42
Deutschland	-17	3	3	1	7	24
Österreich	-1	1	-	-1	-	1
Italien	-5	-2	5	-1	2	7
Spanien	-6	-3	-6	-10	-19	-13
Portugal	-	3	-3	2	2	2
übrige Staaten des EWR ¹	-12	-10	-17	-22	-49	-37
Serbien und Montenegro	-10	-	1	-1	-	10
Türkei	-4	-1	-4	1	-4	-
übriges Europa (ohne EWR ¹)	-6	4	-1	-5	-2	4
Afrika	-3	2	-5	-2	-5	-2
Asien	-12	-29	-14	5	-38	-26
übriges Ausland	-10	-27	-5	10	-22	-12
Unbekannt	-420	-115	-38	-21	-174	246

1 Zu den Ländern des Europäischen Wirtschaftsraumes (EWR) zählen alle 25 Mitgliedstaaten der Europäischen Union (EU) sowie drei Mitglieder – Island, Liechtenstein und Norwegen – der Europäischen Freihandelsassoziation (EFTA).

Zu- und Wegzüge von Ausländerinnen und Ausländern

► nach Zuzugs- bzw. Wegzugsgebiet, 1. Quartal 2006

T 12

	1. Quartal 2005	Jan. 06	Febr. 06	März 06	1. Quartal 2006	Veränderung 1. Q. 05–1. Q. 06
	absolut					
Zuzüge nach Zuzugsgebiet	5 649	2 125	1 623	1 756	5 504	-145
Schweiz	1 781	644	456	502	1 602	-179
Agglomeration Zürich	683	259	172	204	635	-48
übriger Kanton Zürich	156	47	39	51	137	-19
übrige Schweiz	942	338	245	247	830	-112
Ausland	3 732	1 447	1 158	1 245	3 850	118
Deutschland	1 193	539	391	437	1 367	174
Österreich	115	37	31	26	94	-21
Italien	148	65	53	59	177	29
Spanien	102	31	25	31	87	-15
Portugal	244	57	85	93	235	-9
übrige Staaten des EWR ¹	595	282	181	192	655	60
Serbien und Montenegro	206	38	30	49	117	-89
Türkei	56	21	13	11	45	-11
übriges Europa (ohne EWR ¹)	272	95	90	95	280	8
Afrika	63	28	15	18	61	-2
Asien	286	108	123	117	348	62
übriges Ausland	452	146	121	117	384	-68
Unbekannt	136	34	9	9	52	-84
Wegzüge nach Wegzugsgebiet	5 476	1 475	1 250	1 490	4 215	-1 261
Schweiz	2 035	498	457	638	1 593	-442
Agglomeration Zürich	1 239	285	268	414	967	-272
übriger Kanton Zürich	206	28	36	63	127	-79
übrige Schweiz	590	185	153	161	499	-91
Ausland	1 901	524	574	757	1 855	-46
Deutschland	537	136	187	228	551	14
Österreich	62	20	25	18	63	1
Italien	96	26	25	37	88	-8
Spanien	87	21	17	41	79	-8
Portugal	48	15	13	21	49	1
übrige Staaten des EWR ¹	252	90	93	106	289	37
Serbien und Montenegro	154	30	38	56	124	-30
Türkei	33	4	14	14	32	-1
übriges Europa (ohne EWR ¹)	158	27	41	56	124	-34
Afrika	24	4	9	13	26	2
Asien	213	57	50	84	191	-22
übriges Ausland	237	94	62	83	239	2
Unbekannt	1 540	453	219	95	767	-773
Wanderungssaldo nach Gebiet	173	650	373	266	1 289	1 116
Schweiz	-254	146	-1	-136	9	263
Agglomeration Zürich	-556	-26	-96	-210	-332	224
übriger Kanton Zürich	-50	19	3	-12	10	60
übrige Schweiz	352	153	92	86	331	-21
Ausland	1 831	923	584	488	1 995	164
Deutschland	656	403	204	209	816	160
Österreich	53	17	6	8	31	-22
Italien	52	39	28	22	89	37
Spanien	15	10	8	-10	8	-7
Portugal	196	42	72	72	186	-10
übrige Staaten des EWR ¹	343	192	88	86	366	23
Serbien und Montenegro	52	8	-8	-7	-7	-59
Türkei	23	17	-1	-3	13	-10
übriges Europa (ohne EWR ¹)	114	68	49	39	156	42
Afrika	39	24	6	5	35	-4
Asien	73	51	73	33	157	84
übriges Ausland	215	52	59	34	145	-70
Unbekannt	-1 404	-419	-210	-86	-715	689

1 Zu den Ländern des Europäischen Wirtschaftsraumes (EWR) zählen alle 25 Mitgliedstaaten der Europäischen Union (EU) sowie drei Mitglieder – Island, Liechtenstein und Norwegen – der Europäischen Freihandelsassoziation (EFTA).

Zu- und Wegzüge von Familien¹

► nach Herkunft, 1. Quartal 2006

T_13

	1. Quartal 2005	Jan. 06	Febr. 06	März 06	1. Quartal 2006	Veränderung 1. Q. 05–1. Q. 06
	absolut					
Zuzüge	496	153	98	136	387	-109
Schweizerische Familien	202	80	39	56	175	-27
Ausländische Familien	294	73	59	80	212	-82
Wegzüge	959	229	201	340	770	-189
Schweizerische Familien	425	102	96	169	367	-58
Ausländische Familien	534	127	105	171	403	-131
Wanderungssaldo	-463	-76	-103	-204	-383	80
Schweizerische Familien	-223	-22	-57	-113	-192	31
Ausländische Familien	-240	-54	-46	-91	-191	49

1 Unter den Begriff «Familie» fallen Ehepaare mit und ohne Kind(ern) sowie Elternteile mit Kind(ern).

Zu- und Wegzüge von Familien¹

► nach Zuzugs- bzw. Wegzugsgebiet, 1. Quartal 2006

T_14

	1. Quartal 2005	Jan. 06	Febr. 06	März 06	1. Quartal 2006	Veränderung 1. Q. 05–1. Q. 06
	absolut					
Zuzüge nach Zuzugsgebiet	496	153	98	136	387	-109
Schweiz	279	96	59	89	244	-35
Agglomeration Zürich	146	50	35	58	143	-3
übriger Kanton Zürich	28	7	4	10	21	-7
übrige Schweiz	105	39	20	21	80	-25
Ausland	217	56	39	47	142	-75
Unbekannt	-	1	-	-	1	1
Wegzüge nach Wegzugsgebiet	959	229	201	340	770	-189
Schweiz	611	149	144	254	547	-64
Agglomeration Zürich	406	82	97	160	339	-67
übriger Kanton Zürich	54	19	9	30	58	4
übrige Schweiz	151	48	38	64	150	-1
Ausland	265	64	54	83	201	-64
Unbekannt	83	16	3	3	22	-61
Wanderungssaldo nach Gebiet	-463	-76	-103	-204	-383	80
Schweiz	-332	-53	-85	-165	-303	29
Agglomeration Zürich	-260	-32	-62	-102	-196	64
übriger Kanton Zürich	-26	-12	-5	-20	-37	-11
übrige Schweiz	-46	-9	-18	-43	-70	-24
Ausland	-48	-8	-15	-36	-59	-11
Unbekannt	-83	-15	-3	-3	-21	62

1 Unter den Begriff «Familie» fallen Ehepaare mit und ohne Kind(ern) sowie Elternteile mit Kind(ern).

Umzüge von Personen und Familien¹

► innerhalb der Stadt Zürich, 1. Quartal 2006

T_15

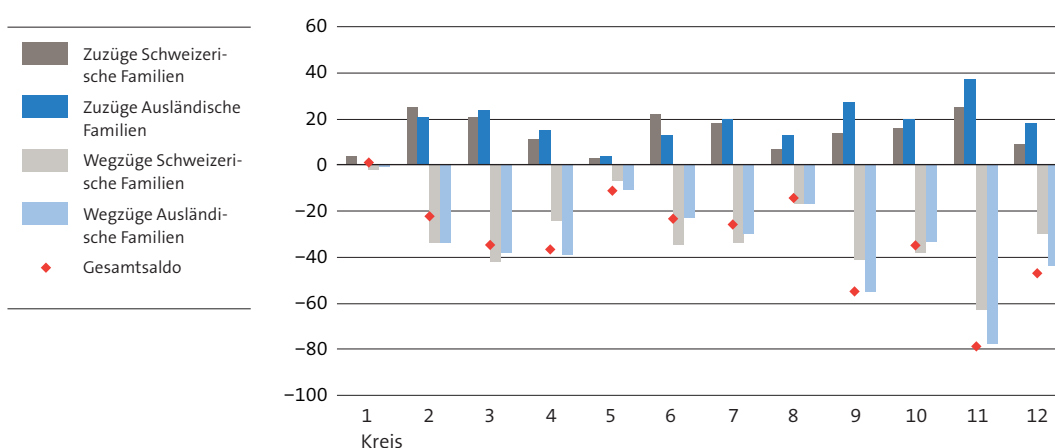
	1. Quartal 2005	Jan. 06	Febr. 06	März 06	1. Quartal 2006	Veränderung 1. Q. 05–1. Q. 06
	absolut					
Personen	8 308	2 330	2 157	2 549	7 036	-1 272
Darunter im gleichen Quartier	2 397	640	542	666	1 848	-549
Familien	1 197	307	294	322	923	-274
Darunter im gleichen Quartier	475	118	101	127	346	-129

1 Unter den Begriff «Familie» fallen Ehepaare mit und ohne Kind(ern) sowie Elternteile mit Kind(ern).

Zu- und Wegzüge von Familien

G_3

► nach Herkunft und Stadtkreis, 1. Quartal 2006

**Ins Bürgerrecht der Stadt Zürich Eingebürgerte**

T_16

► nach bisheriger Herkunft, 1. Quartal 2006

	1. Quartal 2005	Jan. 06	Febr. 06	März 06	1. Quartal 2006	Veränderung 1. Q. 05–1. Q. 06
						absolut
Total¹	855	340	302	453	1095	240
Schweiz	54	13	8	34	55	1
Kanton Zürich	7	9	7	7	23	16
übrige Schweiz	47	4	1	27	32	-15
Ausland	801	327	294	419	1040	239
Deutschland	15	5	2	4	11	-4
Österreich	2	1	1	1	3	1
Italien	70	18	16	19	53	-17
Spanien	29	6	7	9	22	-7
Portugal	17	4	6	9	19	2
übrige Staaten des EWR ²	18	11	2	5	18	-
Serbien und Montenegro	253	99	81	128	308	55
Türkei	82	35	44	50	129	47
Mazedonien	65	19	16	17	52	-13
Kroatien	43	6	3	12	21	-22
Bosnien-Herzegowina	41	15	11	29	55	14
übriges Europa (ohne EWR ²)	7	1	-	1	2	-5
Afrika	12	15	11	9	35	23
Asien	135	83	84	119	286	151
übriges Ausland	12	9	10	7	26	14

1 Nur in der Stadt Zürich wohnhafte Personen.

2 Zu den Ländern des Europäischen Wirtschaftsraumes (EWR) zählen alle 25 Mitgliedstaaten der Europäischen Union (EU) sowie drei Mitglieder – Island, Liechtenstein und Norwegen – der Europäischen Freihandelsassoziation (EFTA).

Wohnbevölkerung

► nach Konfession, 1. Quartal 2006

T_17

	1. Quartal	Jan. 06	Febr. 06	März 06	1. Quartal	Veränderung		
	2005				2006	1. Q. 05–1. Q. 06		
							absolut	in %
Total	366 445	368 087	368 348	368 081	368 081	1 636	0,4	
Evangelisch-reformiert	104 311	103 055	102 879	102 639	102 639	-1 672	-1,6	
Römisch-katholisch	120 991	120 126	120 196	120 055	120 055	-936	-0,8	
Christkatholisch	636	633	628	628	628	-8	-1,3	
Andere, ohne	140 507	144 273	144 645	144 759	144 759	4 252	3,0	

Evangelisch-reformierte Wohnbevölkerung

► nach Herkunft, Geschlecht und Kirchgemeinde, 1. Quartal 2006

T_18

	1. Quartal	Jan. 06	Febr. 06	März 06	1. Quartal	Veränderung		
	2005				2006	1. Q. 05–1. Q. 06		
							absolut	in %
Total	104 311	103 055	102 879	102 639	102 639	-1 672	-1,6	
Schweizerinnen und Schweizer	97 089	95 376	95 180	94 914	94 914	-2 175	-2,2	
Schweizerinnen	53 231	52 219	52 084	51 910	51 910	-1 321	-2,5	
Schweizer	43 858	43 157	43 096	43 004	43 004	-854	-1,9	
Ausländerinnen und Ausländer	7 222	7 679	7 699	7 725	7 725	503	7,0	
Ausländerinnen	3 529	3 745	3 742	3 759	3 759	230	6,5	
Ausländer	3 693	3 934	3 957	3 966	3 966	273	7,4	
nach Kirchgemeinde								
Affoltern	5 550	5 392	5 379	5 373	5 373	-177	-3,2	
Albisrieden	4 863	4 786	4 773	4 727	4 727	-136	-2,8	
Altstetten	6 986	6 775	6 768	6 758	6 758	-228	-3,3	
Aussersihl	2 994	3 063	3 061	3 038	3 038	44	1,5	
Balgrist	1 809	1 785	1 768	1 753	1 753	-56	-3,1	
Enge	2 251	2 296	2 307	2 309	2 309	58	2,6	
Fluntern	2 674	2 638	2 638	2 647	2 647	-27	-1,0	
Fraumünster	171	169	164	165	165	-6	-3,5	
Friesenberg	3 123	3 010	3 007	2 999	2 999	-124	-4,0	
Grossmünster	1 171	1 165	1 157	1 155	1 155	-16	-1,4	
Hard	2 290	2 259	2 255	2 259	2 259	-31	-1,4	
Hirzenbach	2 435	2 308	2 296	2 288	2 288	-147	-6,0	
Höngg	7 594	7 526	7 532	7 516	7 516	-78	-1,0	
Hottingen	2 997	2 987	2 967	2 969	2 969	-28	-0,9	
Im Gut	1 951	1 925	1 925	1 903	1 903	-48	-2,5	
Industriequartier	2 799	2 795	2 783	2 795	2 795	-4	-0,1	
Leimbach	1 615	1 626	1 624	1 614	1 614	-1	-0,1	
Matthäus	1 083	1 027	1 023	1 024	1 024	-59	-5,4	
Neumünster	5 461	5 371	5 363	5 346	5 346	-115	-2,1	
Oberstrass	3 044	2 989	3 000	2 981	2 981	-63	-2,1	
Oerlikon	4 906	4 898	4 886	4 886	4 886	-20	-0,4	
Paulus	2 415	2 414	2 417	2 425	2 425	10	0,4	
Predigern	854	861	854	856	856	2	0,2	
Saatlen	1 763	1 679	1 668	1 658	1 658	-105	-6,0	
St. Peter	2 963	2 854	2 858	2 844	2 844	-119	-4,0	
Schwamendingen	5 186	5 133	5 130	5 131	5 131	-55	-1,1	
Seebach	2 627	2 573	2 560	2 566	2 566	-61	-2,3	
Sihlfeld	510	513	510	508	508	-2	-0,4	
Unterstrass	2 339	2 294	2 285	2 270	2 270	-69	-2,9	
Wiedikon	4 429	4 484	4 481	4 472	4 472	43	1,0	
Wipkingen	4 692	4 703	4 698	4 701	4 701	9	0,2	
Witikon	3 934	3 969	3 950	3 931	3 931	-3	-0,1	
Wollishofen	4 832	4 788	4 792	4 772	4 772	-60	-1,2	

Römisch-katholische Wohnbevölkerung

► nach Herkunft, Geschlecht und Kirchgemeinde, 1. Quartal 2006

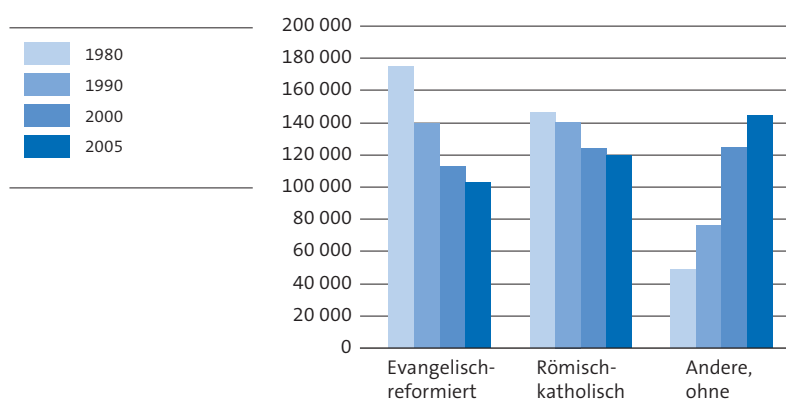
T_19

	1. Quartal 2005	Jan. 06	Febr. 06	März 06	1. Quartal 2006	Veränderung 1. Q. 05–1. Q. 06	
						absolut	in %
Total	120 991	120 126	120 196	120 055	120 055	-936	-0,8
Schweizerinnen und Schweizer	78 414	77 702	77 697	77 560	77 560	-854	-1,1
Schweizerinnen	43 238	42 818	42 815	42 762	42 762	-476	-1,1
Schweizer	35 176	34 884	34 882	34 798	34 798	-378	-1,1
Ausländerinnen und Ausländer	42 577	42 424	42 499	42 495	42 495	-82	-0,2
Ausländerinnen	20 127	20 028	20 055	20 061	20 061	-66	-0,3
Ausländer	22 450	22 396	22 444	22 434	22 434	-16	-0,1
Nach Kirchgemeinde							
Allerheiligen	3 883	3 883	3 890	3 906	3 906	23	0,6
Bruder Klaus	4 366	4 308	4 301	4 306	4 306	-60	-1,4
Dreikönigen	2 494	2 466	2 482	2 478	2 478	-16	-0,6
Erlöser	3 046	3 018	3 017	2 995	2 995	-51	-1,7
Guthirt	5 523	5 495	5 517	5 488	5 488	-35	-0,6
Heilig Geist	6 644	6 656	6 662	6 678	6 678	34	0,5
Heilig Kreuz	10 975	10 794	10 828	10 813	10 813	-162	-1,5
Liebfrauen	5 630	5 603	5 609	5 611	5 611	-19	-0,3
Maria-Hilf	1 563	1 576	1 578	1 574	1 574	11	0,7
Maria Lourdes	6 696	6 766	6 779	6 775	6 775	79	1,2
Oerlikon	7 567	7 469	7 450	7 450	7 450	-117	-1,5
St. Anton	6 096	6 096	6 081	6 054	6 054	-42	-0,7
St. Felix und Regula	4 853	4 786	4 796	4 761	4 761	-92	-1,9
St. Franziskus	4 890	4 870	4 880	4 857	4 857	-33	-0,7
St. Gallus	7 223	7 212	7 208	7 172	7 172	-51	-0,7
St. Josef	3 952	3 897	3 898	3 894	3 894	-58	-1,5
St. Katharina	4 948	4 894	4 884	4 867	4 867	-81	-1,6
St. Konrad	6 371	6 338	6 326	6 320	6 320	-51	-0,8
St. Martin	1 477	1 471	1 469	1 480	1 480	3	0,2
St. Peter und Paul	5 407	5 305	5 325	5 363	5 363	-44	-0,8
St. Theresia	4 093	4 042	4 050	4 042	4 042	-51	-1,2
Wiedikon	10 441	10 298	10 294	10 288	10 288	-153	-1,5
Witikon	2 853	2 883	2 872	2 883	2 883	30	1,1

Wohnbevölkerung

► nach Jahr und Konfession, 1980–2005

G_4



Übersichtskarte der Stadt Zürich

K_1

► nach Kreis und Stadtquartier

Kreis 1

- 11 Rathaus
- 12 Hochschulen
- 13 Lindenhof
- 14 City

Kreis 2

- 21 Wollishofen
- 23 Leimbach
- 24 Enge

Kreis 3

- 31 Alt-Wiedikon
- 33 Friesenberg
- 34 Sihlfeld

Kreis 4

- 41 Werd
- 42 Langstrasse
- 44 Hard

Kreis 5

- 51 Gewerbeschule
- 52 Escher Wyss

Kreis 6

- 61 Unterstrass
- 63 Oberstrass

Kreis 7

- 71 Fluntern
- 72 Hottingen
- 73 Hirslanden
- 74 Witikon

Kreis 8

- 81 Seefeld
- 82 Mühlebach
- 83 Weinegg

Kreis 9

- 91 Albisrieden
- 92 Altstetten

Kreis 10

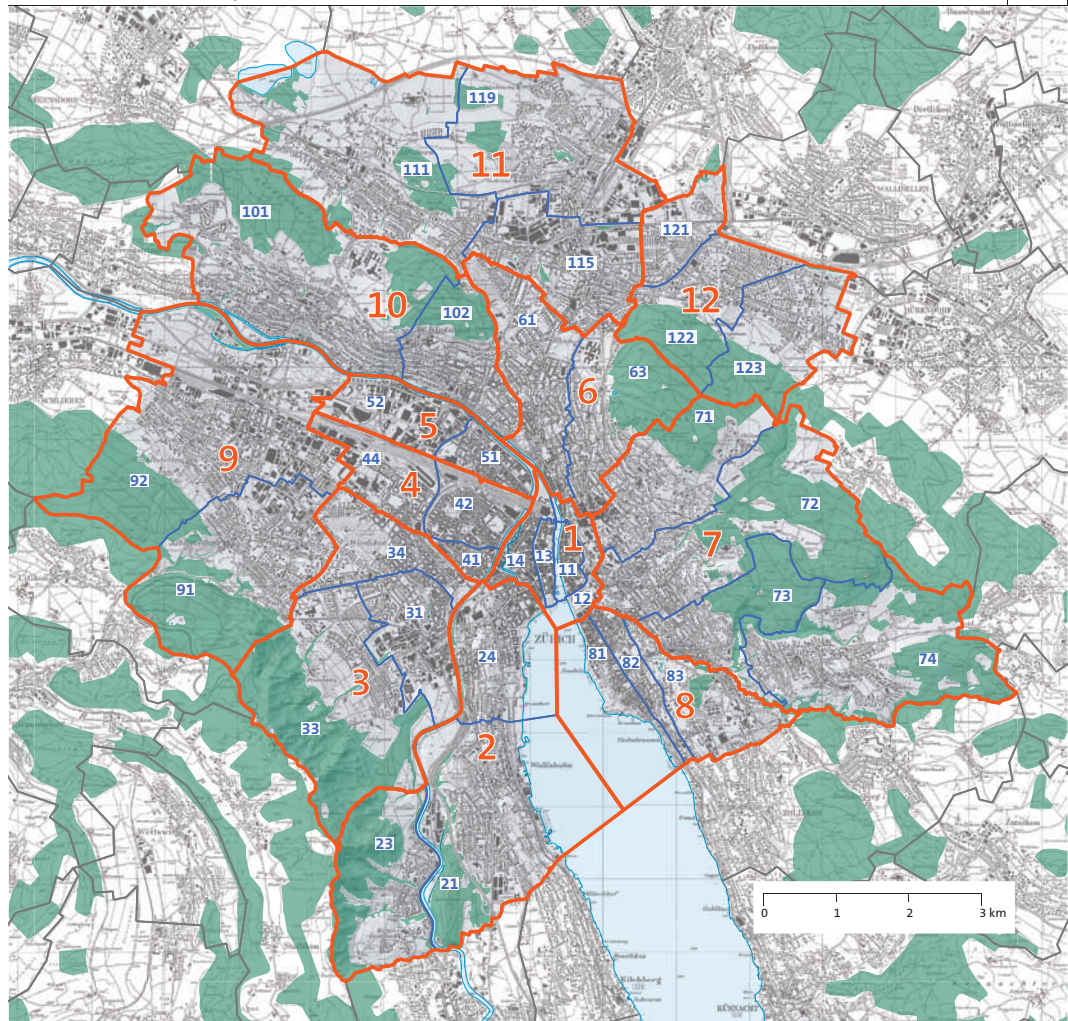
- 101 Höngg
- 102 Wipkingen

Kreis 11

- 111 Affoltern
- 115 Oerlikon
- 119 Seebach

Kreis 12

- 121 Saathen
- 122 Schwamendingen-Mitte
- 123 Hirzenbach



- 12 Stadtkreis
- 123 Stadtquartier

2

ANHANG

2.1

Glossar

Alter Vollendete Jahre, das heisst Alter am letzten Geburtstag. Das ausgewiesene Alter ist daher im Durchschnitt etwa ein halbes Jahr kleiner als das effektive.

Eheschliessungen Eheschliessungen werden ausgewiesen, wenn eine der eheschliessenden Personen ihren wirtschaftlichen Wohnsitz in der Stadt Zürich hat.

Familie Als «Familien» gelten zusammenwohnende Ehepaare ohne Kinder sowie – und zwar ungeachtet des Alters und des Zivilstands des oder der Kinder – Ehepaare mit Kind(ern) sowie allein erziehende Elternteile mit Kind(ern). Auf Grund der Herkunft des Haushaltsvorstandes wird zwischen «Schweizer Familien» und «ausländischen Familien» unterschieden.

Herkunft Unterschieden wird nach Schweizer/-in und Ausländer/-in (früher als «Heimat» bezeichnet).

Konfession Ausgewiesen wird nur die Zugehörigkeit zur evangelisch-reformierten, römisch-katholischen und christkatholischen Wohnbevölkerung. Zur evangelisch-reformierten Wohnbevölkerung gehören auch die Mitglieder der Französischen Kirche.

Nationalität Staatsangehörigkeit

Lebendgeborene Geborene gelten als lebend geboren, wenn sie nach völligem Austritt aus dem Mutterleib atmen oder mindestens Herzschläge aufweisen; andernfalls gelten sie als tot geboren. Fehlgeburten sind nicht meldepflichtig und werden vom Zivilstandsamt nicht registriert. Der Begriff «Geborene» ist auf Personen bezogen. Im Gegensatz dazu meint der Begriff «Geburt» das Ereignis selbst – dabei kann es sich um eine Einzelgeburt oder um eine Mehrlingsgeburt handeln.

Umzüge Umzüge sind Wohnortswechsel innerhalb der Stadt Zürich. Eine Person kann innerhalb eines untersuchten Zeitraumes mehrmals umziehen.

Wegzüge Wegzüge sind Wohnortswechsel von Personen mit Wohnsitz in der Stadt Zürich in eine andere Gemeinde der Schweiz oder ins Ausland. Eine Person kann innerhalb eines untersuchten Zeitraumes mehrmals wegziehen.

Wirtschaftliche Wohnbevölkerung Den wirtschaftlichen Wohnsitz hat eine Person in der Gemeinde, in der sie sich die meiste Zeit aufhält, deren Infrastruktur sie hauptsächlich beansprucht und von der aus sie den Weg zur täglichen Arbeit oder zur Schule aufnimmt. Zur wirtschaftlichen Wohnbevölkerung gehören auch Wochenaufenthalter/-innen, Kurzaufenthalter/-innen sowie Asylsuchende.

Zuzüge Zuzüge in die Stadt Zürich sind Wohnortswechsel von Personen, die ihren bisherigen Wohnsitz in einer anderen Gemeinde der Schweiz oder im Ausland gehabt haben. Eine Person kann innerhalb eines untersuchten Zeitraumes mehrmals zuziehen.

2.2**Quellen**

Statistik Stadt Zürich

2.3**Verzeichnis der Tabellen, Grafiken und Karten****Tabellen**

T_1	Wohnbevölkerung – nach Geschlecht und Herkunft, 1. Quartal 2006	3
T_2	Ausländerinnen und Ausländer – nach ausgewählter Nationalität, 1. Quartal 2006	4
T_3	Wohnbevölkerung – nach Herkunft, Aufenthaltskategorie und Geschlecht, 1. Quartal 2006	4
T_4	Wohnbevölkerung – nach Stadtquartier, 1. Quartal 2006	5
T_5	Eheschliessende – nach Geschlecht und Herkunft, 1. Quartal 2006	6
T_6	Lebendgeborene – nach Herkunft und Geschlecht, 1. Quartal 2006	7
T_7	Sterbefälle – nach Herkunft und Geschlecht, 1. Quartal 2006	7
T_8	Natürlicher Saldo – nach Herkunft und Geschlecht, 1. Quartal 2006	7
T_9	Zu- und Wegzüge von Personen – nach Herkunft und Geschlecht, 1. Quartal 2006	8
T_10	Zu- und Wegzüge von Personen – nach Zuzugs- bzw. Wegzugsgebiet, 1. Quartal 2006	9
T_11	Zu- und Wegzüge von Schweizerinnen und Schweizern – nach Zuzugs- bzw. Wegzugsgebiet, 1. Quartal 2006	10
T_12	Zu- und Wegzüge von Ausländerinnen und Ausländern – nach Zuzugs- bzw. Wegzugsgebiet, 1. Quartal 2006	11
T_13	Zu- und Wegzüge von Familien – nach Herkunft, 1. Quartal 2006	12
T_14	Zu- und Wegzüge von Familien – nach Zuzugs- bzw. Wegzugsgebiet, 1. Quartal 2006	12
T_15	Umzüge von Personen und Familien – innerhalb der Stadt Zürich, 1. Quartal 2006	12
T_16	Ins Bürgerrecht der Stadt Zürich Eingebürgerte – nach bisheriger Herkunft, 1. Quartal 2006	13
T_17	Wohnbevölkerung – nach Konfession, 1. Quartal 2006	14
T_18	Evangelisch-reformierte Wohnbevölkerung – nach Herkunft, Geschlecht und Kirchgemeinde, 1. Quartal 2006	14
T_19	Römisch-katholische Wohnbevölkerung – nach Herkunft, Geschlecht und Kirchgemeinde, 1. Quartal 2006	15

Grafiken

G_1	Wohnbevölkerung – nach Stadtkreis und Altersklasse, 1. Quartal 2006	6
G_2	Zu- und Wegzüge von Personen – nach Herkunft und Stadtkreis, 1. Quartal 2006	8
G_3	Zu- und Wegzüge von Familien – nach Herkunft und Stadtkreis, 1. Quartal 2006	13
G_4	Wohnbevölkerung – nach Jahr und Konfession, 1980–2005	15

Karten

K_1	Übersichtskarte der Stadt Zürich – nach Kreis und Stadtquartier	16
-----	---	----

[→ www.stadt-zuerich.ch/statistik](http://www.stadt-zuerich.ch/statistik)