

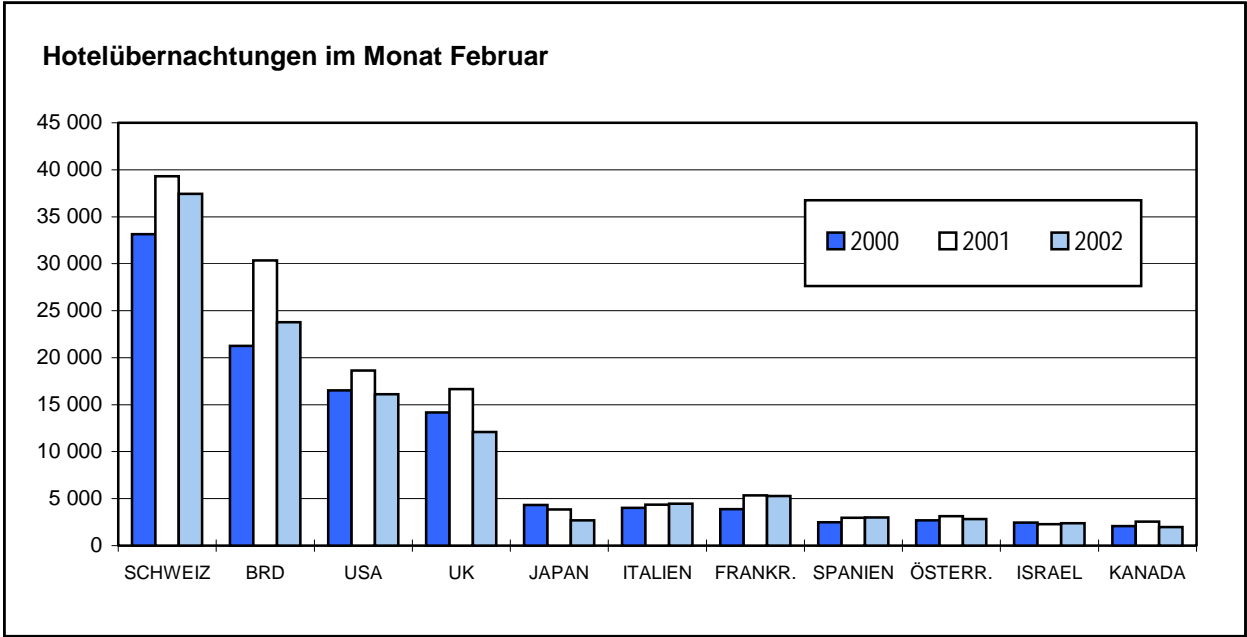
Zürcher Hotelstatistik für Februar 2002

(Provisorische Ergebnisse)

Im Vorjahresvergleich weiterhin Rückgänge bei den Ankünften (-6,0%) und Übernachtungen (-10,7%). Die negative Entwicklung wird durch die hervorragenden Resultate von Februar 2001 etwas relativiert.

Im Februar 2002 wurden 77'910 Gäste in den Hotels der Stadt Zürich registriert, 6,0 Prozent weniger als vor Jahresfrist. Im gleichen Zeitraum lag die Zahl der Logiernächte mit 149'341 Übernachtungen um 10,7 Prozent unter dem entsprechenden Vorjahreswert. Das hervorragende Resultat von Februar 2001 mit plus 12,8 Prozent Ankünften und plus 18,9% Übernachtungen relativiert diese ungünstige Entwicklung. Die Gliederung nach Herkunft der Gäste zeigt, dass im Vorjahresvergleich die Zahl der Inlandgäste um 3,6 Prozent und ihre Übernachtungen um 4,8 Prozent abnahmen. Bei den Auslandsgästen gab es 6,9 Prozent weniger Ankünfte, ihre Übernachtungen nahmen um 12,5 Prozent ab. Die durchschnittliche Aufenthaltsdauer der Zürcher Hotelgäste sank von 2,02 auf 1,92 Nächte.

Unter den Auslandsgästen (Anteil Übernachtungen am Gesamttotal 74,9%) führten die Gäste aus Deutschland mit 23'779 Logiernächten die Rangliste an, vor den Gästen aus den USA (16'128), aus dem Vereinigten Königreich (12'082) und aus Frankreich (5'287). Die nachlassende Nachfrage bei den Auslandsgästen hat sich im Februar weiterhin mit -15'927 Übernachtungen (-12,5%) fortgesetzt. Das beste Monatsergebnis erzielten die Gäste aus der Russischen Föderation mit 774 (+40,6%) zusätzlichen Übernachtungen, während jene aus Deutschland 6'574 (-21,7%), aus dem Vereinigten Königreich 4'573 (-27,5%), aus den USA 2'499 (-13,4%) und aus Japan 1'181 (-30,6%) Übernachtungen weniger erbrachten.



Beherbergungsangebot (verfügbar) und dessen Auslastung in der Stadt Zürich

	Betriebe	Gastbetten ¹	Auslastung in %	Gästezimmer ¹	Auslastung in %	Aufenthaltsdauer (Nächte)
Februar 2002	108	11 378	46.9	6 844	61.4	1.92
Februar 2001	107	11 138	54.1	6 613	72.0	2.02
Januar bis Februar 2002 Ø	108	11 348	44.3	6 821	58.4	1.93
Januar bis Februar 2001 Ø	107	11 047	52.0	6 560	69.0	1.99

¹ verfügbar

Im Monat Februar 2002 standen Zürichs Gästen 108 *Beherbergungsbetriebe* zur Verfügung, in denen 11'378 Betten (Vorjahr 11'138) in 6'844 Zimmern (Vorjahr 6'613) angeboten wurden. Die Gastbetten waren durchschnittlich zu 46,9 Prozent belegt, verglichen mit 54,1 Prozent vor einem Jahr. Die Zimmerauslastung nahm im Vergleich zum Vorjahresmonat um 10,6 Prozentpunkte auf 61,4 Prozent ab.

Im Zeitraum Januar bis Februar 2002 standen durchschnittlich 11'348 Gastbetten zur Verfügung, 301 mehr als im Vorjahr. Die Gastbetten waren zu 44,3 Prozent (Vorjahr 52,0%) belegt. Die durchschnittliche Anzahl Zimmer erhöhte sich gegenüber dem Vorjahr um 261 auf 6'821; ihre Auslastung

erreichte 58,4 Prozent (Vorjahr 69,0%). Die rückläufigen Belegungsziffern sind sowohl auf die nachlassende Nachfrage als auch auf das erhöhte Beherbergungsangebot zurückzuführen. Die durchschnittliche Aufenthaltsdauer der Gäste sank von 1,99 auf 1,93 Nächte.

Ein Vorjahresvergleich nach *Betriebskategorien* ist zur Zeit problematisch. Dies ist darauf zurückzuführen, dass während des Jahres 2000 zahlreiche neue Hotels gebaut und nur provisorisch klassiert wurden. Die definitive Klassierung ist erst im Mai 2001 erfolgt, sodass Vorjahresvergleiche – mit Ausnahme der Fünfsterhotels – vor Mai 2002 wenig sinnvoll sind.

Vorjahresvergleich nach Betriebskategorien (Februar 2002)

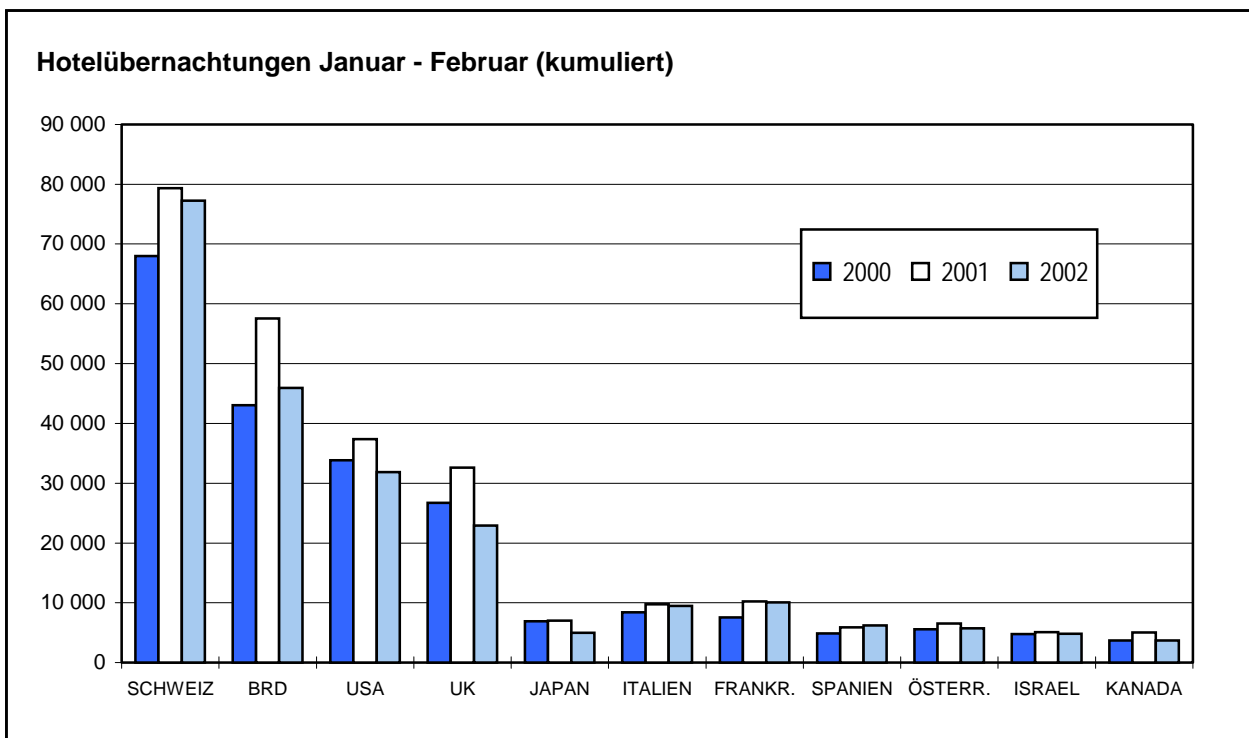
	Betriebskategorien						
	Im ganzen	Einstern	Zweistern	Dreistern	Vierstern	Fünfstern	Nicht klassiert
Ankünfte	77 910	5 620	7 820	21 507	28 503	11 798	2 662
Veränderung in %	-6.0	101.1	37.8	-9.6	-11.9	-15.4	-39.0
Logiernächte	149 341	10 202	16 298	41 540	52 967	20 819	7 515
Veränderung in %	-10.7	69.6	48.7	-12.8	-17.3	-19.1	-41.1
Aufenthaltsdauer Nächte	1.92	1.82	2.08	1.93	1.86	1.76	2.82
Vorjahr	2.02	2.15	1.93	2.00	1.98	1.85	2.92
Zimmerbelegung in %	61.4	62.7	65.1	61.9	62.3	57.9	53.3
Veränderung in %-Punkten	-10.6	-0.8	5.1	-12.5	-11.7	-15.8	-12.2
Bettenbesetzung in %	46.9	44.7	48.7	47.1	48.2	46.2	39.2
Veränderung in %-Punkten	-7.2	-13.5	2.1	-9.6	-5.5	-12.3	-6.8
Jan. – Febr. 2002 (kumuliert)							
Ankünfte	153 327	11 245	15 738	40 977	56 277	23 640	5 450
Veränderung in %	-9.2	120.0	34.9	-15.1	-14.8	-18.8	-36.9
Logiernächte	296 655	20 576	32 855	80 564	104 692	42 259	15 709
Veränderung in %	-11.7	78.4	47.4	-14.9	-19.0	-21.0	-36.5

Entwicklung der Übernachtungen seit Jahresbeginn

Im Vorjahresvergleich ergab sich bei den Ankünften von Januar bis Februar 2002 eine Abnahme von 15'515 (-9,2%) und bei den Logiernächten eine solche von 39'264 (-11,7%). Die Zahl der Übernachtungen von Gästen aus dem Inland ist um 2'103 (-2,7%) und jene aus dem Ausland um 37'161 gesunken (-14,5%). Die entsprechenden Zahlen für die Schweiz im Gesamten weisen im Vorjahresvergleich 7,5 Prozent weniger Gäste und eine Abnahme von 6,4 Prozent bei den Übernachtungen aus. Beim Vorjahresvergleich muss daran erinnert werden, dass die Periode Januar bis Februar 2001 mit plus 16,1 Prozent Ankünften und

plus 19,5 Prozent Übernachtungen besonders erfolgreich ausgefallen war.

Die stärksten Abnahmen an Logiernächten bei den ausländischen Gästen verzeichneten jene aus Deutschland mit 11'559 (-20,1%), aus dem Vereinigten Königreich mit 9'685 (-29,7%), aus den USA mit 5'555 (-14,8%) und aus Japan mit 2026 (-29,0%) Übernachtungen. Demgegenüber hat die Zahl der Logiernächte der Gäste aus der Russischen Föderation um 967 (+19,0%), aus China um 587 (+32,3%) und aus Malaysia um 411 (+16,6%) leicht zugenommen.



Ankünfte, Logiernächte und Aufenthaltsdauer nach Herkunftsland

Stadt Zürich: Februar

Herkunftsland	Ankünfte				Übernachtungen				Aufenthaltsdauer	
	Jahr 2001	Jahr 2002	Veränderung		Jahr 2001	Jahr 2002	Veränderung		Jahr 2001	Jahr 2002
			absolut	in %			absolut	in %		
Baltische Staaten	55	40	- 15	-27.3	124	114	- 10	-8.1	2.25	2.85
Belarus	53	16	- 37	-69.8	150	16	- 134	-89.3	2.83	1.00
Belgien	780	725	- 55	-7.1	1 546	1 098	- 448	-29.0	1.98	1.51
Bulgarien	96	115	19	19.8	222	317	95	42.8	2.31	2.76
Dänemark	406	343	- 63	-15.5	761	528	- 233	-30.6	1.87	1.54
Deutschland	15 423	13 518	-1 905	-12.4	30 353	23 779	-6 574	-21.7	1.97	1.76
Finnland	490	370	- 120	-24.5	978	584	- 394	-40.3	2.00	1.58
Frankreich	2 997	3 030	33	1.1	5 348	5 287	- 61	-1.1	1.78	1.74
Griechenland	379	315	- 64	-16.9	788	746	- 42	-5.3	2.08	2.37
Irland	295	230	- 65	-22.0	638	460	- 178	-27.9	2.16	2.00
Island	131	101	- 30	-22.9	201	164	- 37	-18.4	1.53	1.62
Italien	2 223	2 455	232	10.4	4 372	4 467	95	2.2	1.97	1.82
Jugoslawien, B'rep.	290	243	- 47	-16.2	470	441	- 29	-6.2	1.62	1.81
Kroatien	142	137	- 5	-3.5	333	233	- 100	-30.0	2.35	1.70
Liechtenstein	55	69	14	25.5	119	119	0	0.0	2.16	1.72
Luxemburg	220	217	- 3	-1.4	348	503	155	44.5	1.58	2.32
Niederlande	1 531	1 510	- 21	-1.4	2 893	2 776	- 117	-4.0	1.89	1.84
Norwegen	460	321	- 139	-30.2	857	528	- 329	-38.4	1.86	1.64
Oesterreich	1 628	1 549	- 79	-4.9	3 134	2 818	- 316	-10.1	1.93	1.82
Polen	356	275	- 81	-22.8	811	536	- 275	-33.9	2.28	1.95
Portugal	408	320	- 88	-21.6	714	580	- 134	-18.8	1.75	1.81
Rumänien	55	79	24	43.6	125	284	159	127.2	2.27	3.59
Russische Föderation	898	945	47	5.2	1 908	2 682	774	40.6	2.12	2.84
Schweden	1 107	933	- 174	-15.7	1 975	1 710	- 265	-13.4	1.78	1.83
Slowakische Republik	117	95	- 22	-18.8	337	238	- 99	-29.4	2.88	2.51
Slowenien	58	90	32	55.2	108	167	59	54.6	1.86	1.86
Spanien	1 595	1 722	127	8.0	2 977	3 013	36	1.2	1.87	1.75
Tschechische Republik	162	163	1	0.6	374	295	- 79	-21.1	2.31	1.81
Türkei	543	811	268	49.4	1 339	1 778	439	32.8	2.47	2.19
Ukraine	111	189	78	70.3	402	367	- 35	-8.7	3.62	1.94
Ungarn	183	391	208	113.7	536	697	161	30.0	2.93	1.78
Vereinigtes Königreich	8 055	6 552	-1 503	-18.7	16 655	12 082	-4 573	-27.5	2.07	1.84
Uebrig Europa	709	775	66	9.3	1 337	1 426	89	6.7	1.89	1.84
Europa total	42 011	38 644	-3 367	-8.0	83 233	70 833	-12 400	-14.9	1.98	1.83
USA	8 677	7 767	- 910	-10.5	18 627	16 128	- 2 499	-13.4	2.15	2.08
Kanada	1 138	1 039	- 99	-8.7	2 540	1 969	- 571	-22.5	2.23	1.90
Mittelamerika, Karibik	303	407	104	34.3	751	926	175	23.3	2.48	2.28
Argentinien	505	289	- 216	-42.8	1 026	634	- 392	-38.2	2.03	2.19
Brasilien	545	633	88	16.1	1 252	1 561	309	24.7	2.30	2.47
Chile	71	65	- 6	-8.5	134	111	- 23	-17.2	1.89	1.71
Uebrig Südamerika	165	213	48	29.1	512	453	- 59	-11.5	3.10	2.13
Amerika total	11 404	10 413	- 991	-8.7	24 842	21 782	- 3 060	-12.3	2.18	2.09
Aegypten	134	141	7	5.2	290	291	1	0.3	2.16	2.06
Marok.Lib.Algeri.Tunesien	281	436	155	55.2	864	1 703	839	97.1	3.07	3.91
Republik Südafrika	514	578	64	12.5	1 073	954	- 119	-11.1	2.09	1.65
Uebrig Afrika	631	247	- 384	-60.9	1 287	471	- 816	-63.4	2.04	1.91
Afrika total	1 560	1 402	- 158	-10.1	3 514	3 419	- 95	-2.7	2.25	2.44
China, Volksrep.	458	810	352	76.9	787	1 185	398	50.6	1.72	1.46
Golf-Staaten	381	704	323	84.8	1 412	1 829	417	29.5	3.71	2.60
Hongkong	184	282	98	53.3	418	462	44	10.5	2.27	1.64
Indien	540	510	- 30	-5.6	1 361	1 213	- 148	-10.9	2.52	2.38
Indonesien	59	60	1	1.7	240	147	- 93	-38.8	4.07	2.45
Israel	1 121	1 224	103	9.2	2 277	2 381	104	4.6	2.03	1.95
Japan	2 331	1 502	- 829	-35.6	3 856	2 675	-1 181	-30.6	1.65	1.78
Korea, Republik	201	181	- 20	-10.0	322	320	- 2	-0.6	1.60	1.77
Malaysia	337	405	68	20.2	1 173	1 383	210	17.9	3.48	3.41
Philippinen	23	25	2	8.7	46	123	77	167.4	2.00	4.92
Singapur	200	309	109	54.5	581	707	126	21.7	2.91	2.29
Taiwan	145	204	59	40.7	298	359	61	20.5	2.06	1.76
Thailand	116	307	191	164.7	313	698	385	123.0	2.70	2.27
Uebr. Süd- und Ostasien	387	316	- 71	-18.3	937	690	- 247	-26.4	2.42	2.18
Uebr. Westasien	127	117	- 10	-7.9	366	377	11	3.0	2.88	3.22
Asien total	6 610	6 956	346	5.2	14 387	14 549	162	1.1	2.18	2.09
Australien, Ozeanien	742	640	- 102	-13.7	1 855	1 321	- 534	-28.8	2.50	2.06
Aussereuropa total	20 316	19 411	- 905	-4.5	44 598	41 071	- 3 527	-7.9	2.20	2.12
Ausland total	62 327	58 055	-4 272	-6.9	127 831	111 904	-15 927	-12.5	2.05	1.93
Schweiz	20 596	19 855	- 741	-3.6	39 311	37 437	- 1 874	-4.8	1.91	1.89
Gesamttotal	82 923	77 910	-5 013	-6.0	167 142	149 341	-17 801	-10.7	2.02	1.92

Ankünfte, Logiernächte und Aufenthaltsdauer nach Herkunftsland Stadt Zürich: Januar bis Februar

Herkunftsland	Ankünfte				Übernachtungen				Aufenthaltsdauer	
	Jahr 2001	Jahr 2002	Veränderung		Jahr 2001	Jahr 2002	Veränderung		Jahr 2001	Jahr 2002
			absolut	in %			absolut	in %		
Baltische Staaten	151	92	- 59	-39.1	315	246	- 69	-21.9	2.09	2.67
Belarus	99	40	- 59	-59.6	307	86	- 221	-72.0	3.10	2.15
Belgien	1 541	1 337	- 204	-13.2	2 932	2 174	- 758	-25.9	1.90	1.63
Bulgarien	208	196	- 12	-5.8	428	632	204	47.7	2.06	3.22
Dänemark	783	613	- 170	-21.7	1 586	1 102	- 484	-30.5	2.03	1.80
Deutschland	29 772	25 910	-3 862	-13.0	57 509	45 950	-11 559	-20.1	1.93	1.77
Finnland	830	672	- 158	-19.0	1 602	1 171	- 431	-26.9	1.93	1.74
Frankreich	5 722	5 754	32	0.6	10 215	10 054	- 161	-1.6	1.79	1.75
Griechenland	855	720	- 135	-15.8	1 896	1 670	- 226	-11.9	2.22	2.32
Irland	614	468	- 146	-23.8	1 376	900	- 476	-34.6	2.24	1.92
Island	305	210	- 95	-31.1	509	322	- 187	-36.7	1.67	1.53
Italien	4 914	5 107	193	3.9	9 735	9 495	- 240	-2.5	1.98	1.86
Jugoslawien, B'rep.	528	447	- 81	-15.3	833	812	- 21	-2.5	1.58	1.82
Kroatien	297	263	- 34	-11.4	646	532	- 114	-17.6	2.18	2.02
Liechtenstein	116	133	17	14.7	221	209	- 12	-5.4	1.91	1.57
Luxemburg	410	397	- 13	-3.2	635	861	226	35.6	1.55	2.17
Niederlande	2 937	2 936	- 1	0.0	5 601	5 273	- 328	-5.9	1.91	1.80
Norwegen	795	572	- 223	-28.1	1 466	1 122	- 344	-23.5	1.84	1.96
Oesterreich	3 379	3 085	- 294	-8.7	6 523	5 722	- 801	-12.3	1.93	1.85
Polen	623	533	- 90	-14.4	1 429	1 060	- 369	-25.8	2.29	1.99
Portugal	728	550	- 178	-24.5	1 234	993	- 241	-19.5	1.70	1.81
Rumänien	111	199	88	79.3	229	565	336	146.7	2.06	2.84
Russische Föderation	2 270	2 622	352	15.5	5 080	6 047	967	19.0	2.24	2.31
Schweden	2 080	1 672	- 408	-19.6	3 772	3 002	- 770	-20.4	1.81	1.80
Slowakische Republik	273	205	- 68	-24.9	719	398	- 321	-44.6	2.63	1.94
Slowenien	117	168	51	43.6	209	394	185	88.5	1.79	2.35
Spanien	3 244	3 414	170	5.2	5 882	6 192	310	5.3	1.81	1.81
Tschechische Republik	306	319	13	4.2	640	663	23	3.6	2.09	2.08
Türkei	1 163	1 245	82	7.1	2 885	2 699	- 186	-6.4	2.48	2.17
Ukraine	324	370	46	14.2	936	887	- 49	-5.2	2.89	2.40
Ungarn	413	758	345	83.5	1 432	1 416	- 16	-1.1	3.47	1.87
Vereinigtes Königreich	16 048	12 358	-3 690	-23.0	32 634	22 949	-9 685	-29.7	2.03	1.86
Uebrig Europa	1 514	1 710	196	12.9	2 991	2 960	- 31	-1.0	1.98	1.73
Europa total	83 470	75 075	-8 395	-10.1	164 407	138 558	-25 849	-15.7	1.97	1.85
USA	17 400	15 506	-1 894	-10.9	37 414	31 859	-5 555	-14.8	2.15	2.05
Kanada	2 249	1 954	- 295	-13.1	5 014	3 699	-1 315	-26.2	2.23	1.89
Mittelamerika, Karibik	776	829	53	6.8	2 022	1 866	- 156	-7.7	2.61	2.25
Argentinien	1 068	552	- 516	-48.3	2 161	1 131	-1 030	-47.7	2.02	2.05
Brasilien	1 316	1 233	- 83	-6.3	3 027	3 293	266	8.8	2.30	2.67
Chile	141	103	- 38	-27.0	233	198	- 35	-15.0	1.65	1.92
Uebrig Südamerika	463	384	- 79	-17.1	1 122	877	- 245	-21.8	2.42	2.28
Amerika total	23 413	20 561	-2 852	-12.2	50 993	42 923	-8 070	-15.8	2.18	2.09
Aegypten	285	305	20	7.0	672	671	- 1	-0.1	2.36	2.20
Marok.Lib.Algeri.Tunesien	538	778	240	44.6	1 435	2 672	1 237	86.2	2.67	3.43
Republik Südafrika	1 494	1 311	- 183	-12.2	2 778	2 186	- 592	-21.3	1.86	1.67
Uebrig Afrika	997	672	- 325	-32.6	1 919	1 219	- 700	-36.5	1.92	1.81
Afrika total	3 314	3 066	-248	-7.5	6 804	6 748	-56	-0.8	2.05	2.20
China, Volksrep.	1 227	1 422	195	15.9	1 817	2 404	587	32.3	1.48	1.69
Golf-Staaten	934	1 337	403	43.1	3 172	3 305	133	4.2	3.40	2.47
Hongkong	422	427	5	1.2	905	752	- 153	-16.9	2.14	1.76
Indien	1 273	1 056	- 217	-17.0	2 845	2 543	- 302	-10.6	2.23	2.41
Indonesien	117	97	- 20	-17.1	470	272	- 198	-42.1	4.02	2.80
Israel	2 643	2 458	- 185	-7.0	5 076	4 815	- 261	-5.1	1.92	1.96
Japan	4 374	2 807	-1 567	-35.8	6 996	4 970	-2 026	-29.0	1.60	1.77
Korea, Republik	478	389	- 89	-18.6	772	650	- 122	-15.8	1.62	1.67
Malaysia	725	912	187	25.8	2 478	2 889	411	16.6	3.42	3.17
Philippinen	48	56	8	16.7	78	309	231	296.2	1.63	5.52
Singapur	433	608	175	40.4	1 137	1 440	303	26.6	2.63	2.37
Taiwan	320	272	- 48	-15.0	543	506	- 37	-6.8	1.70	1.86
Thailand	195	397	202	103.6	807	1 050	243	30.1	4.14	2.64
Uebr. Süd- und Ostasien	800	672	- 128	-16.0	1 828	1 503	- 325	-17.8	2.29	2.24
Uebr. Westasien	465	238	- 227	-48.8	882	662	- 220	-24.9	1.90	2.78
Asien total	14 454	13 148	-1 306	-9.0	29 806	28 070	-1 736	-5.8	2.06	2.13
Australien, Ozeanien	2 030	1 572	- 458	-22.6	4 578	3 128	-1 450	-31.7	2.26	1.99
Aussereuropa total	43 211	38 347	-4 864	-11.3	92 181	80 869	-11 312	-12.3	2.13	2.11
Ausland total	126 681	113 422	-13 259	-10.5	256 588	219 427	-37 161	-14.5	2.03	1.93
Schweiz	42 161	39 905	- 2 256	-5.4	79 331	77 228	- 2 103	-2.7	1.88	1.94
Gesamttotal	168 842	153 327	-15 515	-9.2	335 919	296 655	-39 264	-11.7	1.99	1.93

Ankünfte, Logiernächte und Aufenthaltsdauer nach Herkunftsland

Zürich-Flughafen: Februar

Herkunftsland	Ankünfte				Übernachtungen				Aufenthaltsdauer	
	Jahr 2001	Jahr 2002	Veränderung		Jahr 2001	Jahr 2002	Veränderung		Jahr 2001	Jahr 2002
			absolut	in %			absolut	in %		
Baltische Staaten	6	6	0	...	6	6	0	...	1.00	1.00
Belarus	-	5	5	...	-	5	5	1.00
Belgien	301	226	-75	-24.9	519	316	-203	-39.1	1.72	1.40
Bulgarien	47	37	-10	-21.3	72	95	23	31.9	1.53	2.57
Dänemark	163	138	-25	-15.3	280	183	-97	-34.6	1.72	1.33
Deutschland	4 087	3 901	-186	-4.6	6 708	6 211	-497	-7.4	1.64	1.59
Finnland	146	172	26	17.8	199	274	75	37.7	1.36	1.59
Frankreich	1 056	954	-102	-9.7	1 502	1 278	-224	-14.9	1.42	1.34
Griechenland	104	38	-66	-63.5	314	111	-203	-64.6	3.02	2.92
Irland	145	117	-28	-19.3	179	224	45	25.1	1.23	1.91
Island	34	26	-8	-23.5	36	30	-6	-16.7	1.06	1.15
Italien	599	549	-50	-8.3	815	824	9	1.1	1.36	1.50
Jugoslawien, B'rep.	70	59	-11	-15.7	108	62	-46	-42.6	1.54	1.05
Kroatien	19	19	0	...	70	40	-30	-42.9	3.68	2.11
Liechtenstein	19	13	-6	-31.6	23	15	-8	-34.8	1.21	1.15
Luxemburg	25	33	8	32.0	36	33	-3	-8.3	1.44	1.00
Niederlande	582	548	-34	-5.8	1 183	1 106	-77	-6.5	2.03	2.02
Norwegen	188	158	-30	-16.0	233	194	-39	-16.7	1.24	1.23
Oesterreich	647	536	-111	-17.2	1 069	830	-239	-22.4	1.65	1.55
Polen	100	77	-23	-23.0	216	141	-75	-34.7	2.16	1.83
Portugal	160	108	-52	-32.5	495	179	-316	-63.8	3.09	1.66
Rumänien	13	11	-2	-15.4	29	16	-13	-44.8	2.23	1.45
Russische Föderation	85	117	32	37.6	178	264	86	48.3	2.09	2.26
Schweden	342	363	21	6.1	453	555	102	22.5	1.32	1.53
Slowakische Republik	18	44	26	144.4	46	83	37	80.4	2.56	1.89
Slowenien	12	22	10	83.3	12	40	28	233.3	1.00	1.82
Spanien	521	211	-310	-59.5	903	281	-622	-68.9	1.73	1.33
Tschechische Republik	82	46	-36	-43.9	184	89	-95	-51.6	2.24	1.93
Türkei	110	98	-12	-10.9	175	138	-37	-21.1	1.59	1.41
Ukraine	17	19	2	11.8	20	20	0	...	1.18	1.05
Ungarn	73	39	-34	-46.6	129	72	-57	-44.2	1.77	1.85
Vereinigtes Königreich	2 204	2 188	-16	-0.7	3 550	3 194	-356	-10.0	1.61	1.46
Uebrigtes Europa	342	204	-138	-40.4	463	266	-197	-42.5	1.35	1.30
Europa total	12 317	11 082	-1 235	-10.0	20 205	17 175	-3 030	-15.0	1.64	1.55
USA	4 092	4 030	-62	-1.5	5 924	5 860	-64	-1.1	1.45	1.45
Kanada	417	472	55	13.2	671	711	40	6.0	1.61	1.51
Mittelamerika, Karibik	61	50	-11	-18.0	101	79	-22	-21.8	1.66	1.58
Argentinien	55	25	-30	-54.5	151	48	-103	-68.2	2.75	1.92
Brasilien	64	515	451	704.7	135	545	410	303.7	2.11	1.06
Chile	-	7	7	...	-	34	34	4.86
Uebrigtes Südamerika	35	21	-14	-40.0	69	26	-43	-62.3	1.97	1.24
Amerika total	4 724	5 120	396	8.4	7 051	7 303	252	3.6	1.49	1.43
Aegypten	34	143	109	320.6	82	166	84	102.4	2.41	1.16
Marok.Lib.Algeri.Tunesien	92	61	-31	-33.7	148	72	-76	-51.4	1.61	1.18
Republik Südafrika	167	108	-59	-35.3	410	236	-174	-42.4	2.46	2.19
Uebrigtes Afrika	199	209	10	5.0	305	237	-68	-22.3	1.53	1.13
Afrika total	492	521	29	5.9	945	711	-234	-24.8	1.92	1.36
China, Volksrep.	165	163	-2	-1.2	190	197	7	3.7	1.15	1.21
Golf-Staaten	117	520	403	344.4	469	583	114	24.3	4.01	1.12
Hongkong	290	25	-265	-91.4	907	39	-868	-95.7	3.13	1.56
Indien	164	177	13	7.9	459	370	-89	-19.4	2.80	2.09
Indonesien	9	15	6	66.7	16	43	27	168.8	1.78	2.87
Israel	222	223	1	0.5	273	302	29	10.6	1.23	1.35
Japan	631	339	-292	-46.3	931	480	-451	-48.4	1.48	1.42
Korea, Republik	318	67	-251	-78.9	739	102	-637	-86.2	2.32	1.52
Malaysia	44	35	-9	-20.5	86	42	-44	-51.2	1.95	1.20
Philippinen	4	2	-2	-50.0	12	2	-10	-83.3	3.00	1.00
Singapur	39	42	3	7.7	98	146	48	49.0	2.51	3.48
Taiwan	33	18	-15	-45.5	68	30	-38	-55.9	2.06	1.67
Thailand	34	14	-20	-58.8	51	48	-3	-5.9	1.50	3.43
Uebr. Süd- und Ostasien	225	278	53	23.6	640	457	-183	-28.6	2.84	1.64
Uebr. Westasien	29	52	23	79.3	64	99	35	54.7	2.21	1.90
Asien total	2 324	1 970	-354	-15.2	5 003	2 940	-2 063	-41.2	2.15	1.49
Australien, Ozeanien	103	321	218	211.7	154	381	227	147.4	1.50	1.19
Aussereuropa total	7 643	7 932	289	3.8	13 153	11 335	-1 818	-13.8	1.72	1.43
Ausland total	19 960	19 014	-946	-4.7	33 358	28 510	-4 848	-14.5	1.67	1.50
Schweiz	9 242	9 124	-118	-1.3	13 921	14 204	283	2.0	1.51	1.56
Gesamttotal	29 202	28 138	-1 064	-3.6	47 279	42 714	-4 565	-9.7	1.62	1.52

Entwicklung der Hotellerie in der Flughafenregion¹

	Anzahl Betriebe	Ankünfte	Veränderung zum Vorjahr in %	Logiernächte	Veränderung zum Vorjahr in %	Zimmerangebot	Auslastung in %	Bettenangebot	Auslastung in %
Februar 2002	23	28 138	-3.6	42 714	-9.7	2 213	57.5	3 864	39.5
Jan. bis Febr. 2002 Ø	23 ²	57 656	-2.0	85 230	-9.1	2 201 ²	55.1	3 849 ²	37.5

¹ Bassersdorf, Dietlikon, Kloten, Lufingen, Niederhasli, Oberglatt, Opfikon (-Glattbrugg), Regensdorf, Rümlang, Wallisellen, Winkel
² verfügbar, im Mittel

In den *Beherbergungsbetrieben der Flughafenregion* stiegen im Februar 28'138 Gäste ab, die 42'714 Übernachtungen erbrachten. Im Vergleich zum Vorjahresmonat nahmen die Ankünfte um 3,6 Prozent und die Übernachtungen um 9,7 Prozent

ab. Die durchschnittliche Aufenthaltsdauer sank von 1,62 auf 1,52 Nächte. Die kumulierten Zahlen Januar bis Februar 2002 ergeben im Vorjahresvergleich insgesamt 57'656 Ankünfte (-2,0%) und 85'230 Übernachtungen (-9,1%).

Städtevergleich für den Monat Februar 2002

	Anzahl Betriebe	Ankünfte	Veränderung zum Vorjahr in %	Logiernächte	Veränderung zum Vorjahr in %	Zimmerangebot ¹	Auslastung in %	Bettenangebot ¹	Auslastung in %
Basel	41	24 000	3.1	49 141	2.6	2 390	60.2	3 750	46.8
Bern	31	15 693	-4.5	28 504	-6.9	1 516	56.3	2 483	41.0
Genf	91	51 885	-9.4	122 449	-7.0	6 222	57.1	10 205	42.9
Lausanne	37	15 164	-13.0	41 056	-1.6	2 418	49.9	4 014	36.5
Lugano	44	15 701	3.4	29 360	3.7	1 842	40.6	3 403	30.8
Luzern	47	21 551	16.8	35 046	5.9	2 367	34.4	4 436	28.2
Zürich	108	77 910	-6.0	149 341	-10.7	6 844	61.4	11 378	46.9
Schweiz	...	913 479	-6.6	2 971 260	-5.3

¹ verfügbar

Die Kennziffern zur Entwicklung der Hotellerie in den *grossen Schweizer Städten* sind aus der Tabelle 'Städtevergleich' ersichtlich. Im Vorjahresvergleich haben die Übernachtungen in Luzern (+5,9%), Lugano (+3,7%) und Basel (+2,6%) zuge-

nommen, in den andern ausgewiesenen Städten haben sie zwischen 1,6 Prozent (Lausanne) und 10,7 Prozent (Zürich) abgenommen.

18.4.2002/410/DSS/HK

Datenquelle: BFS

Auskunft:
Hans Kurmann 01 250 48 11