

## Zürcher Hotelstatistik für April 2003

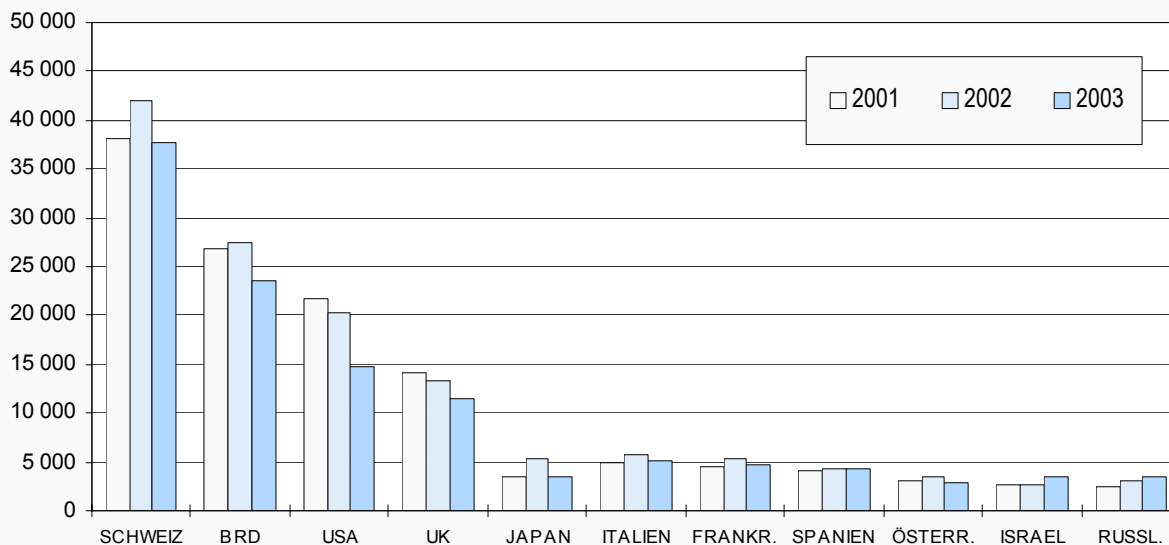
(Provisorische Ergebnisse)

Im Vorjahresvergleich starker Rückgang bei den Ankünften (-17,8%) und Übernachtungen (-13,2%). Bei den Gästen aus den USA 5'603 (-27,7%) und aus Deutschland 3'816 (-13,9%) weniger Logiernächte.

Im April 2003 wurden 76'445 Gäste in den Hotels der Stadt Zürich registriert, 17,8 Prozent weniger als vor Jahresfrist. Im gleichen Zeitraum lag die Zahl der Logiernächte mit 158'329 Übernachtungen um 13,2 Prozent unter dem entsprechenden Vorjahreswert. Die starke Abnahme dürfte teilweise mit dem Osterdatum im Monat April zusammenhängen. Die Gliederung nach Herkunft der Gäste zeigt, dass im Vorjahresvergleich die Zahl der Inlandgäste um 16,5 Prozent und ihre Übernachtungen um 10,1 Prozent abnahmen. Bei den Auslandsgästen gab es 18,2 Prozent weniger Ankünfte, und ihre Übernachtungen nahmen um 14,1 Prozent ab. Die Hotelgäste blieben aber mit einer durchschnittlichen Aufenthaltsdauer von 2,07 Nächten (Vorjahr 1,96 Nächte) länger in Zürich.

Unter den Auslandsgästen (Anteil Übernachtungen am Gesamttotal 76,1%) führten die Gäste aus Deutschland mit 23'556 Logiernächten die Rangliste an, vor den Gästen aus den USA (14'660), aus dem Vereinigten Königreich (11'434), aus Italien (5'196) und aus Frankreich (4'614). Von den Herkunftsländern mit den grössten Frequenzveränderungen haben die Übernachtungen der Gäste aus den USA um 5'603 (-27,7%), aus Deutschland um 3'816 (-13,9%), aus Japan um 1'952 (-36,4%) und aus dem Vereinigten Königreich um 1'816 (-13,7%) abgenommen, während jene aus Hongkong um 1'170 (+124,5%), aus Indien um 858 (+37,0%) und aus Israel um 699 (+26,0%) zunahmen.

Hotelübernachtungen im Monat April



## T1: Beherbergungsangebot (verfügbar) und dessen Auslastung in der Stadt Zürich

	Betriebe	Gastbetten <sup>1</sup>	Auslastung in %	Gästezimmer <sup>1</sup>	Auslastung in %	Aufenthaltsdauer (Nächte)
April 2003	110	11 539	45.7	6 899	56.9	2.07
April 2002	108	11 388	53.4	6 856	69.2	1.96
Januar bis April 2003 Ø	109	11 501	43.3	6 877	56.0	1.97
Januar bis April 2002 Ø	108	11 364	47.8	6 839	62.3	1.93

<sup>1</sup> verfügbar, im Mittel

Im Monat April 2003 standen Zürichs Gästen 110 *Beherbergungsbetriebe* zur Verfügung, in denen 11'539 Betten (Vorjahr 11'388) in 6'899 Zimmern (Vorjahr 6'856) angeboten wurden. Die Gastbetten waren durchschnittlich zu 45,7 Prozent belegt, verglichen mit 53,4 Prozent vor einem Jahr. Die Zimmerauslastung nahm im Vergleich zum Vorjahresmonat um 12,3 Prozentpunkte auf 56,9 Prozent ebenfalls stark ab.

Im Zeitraum Januar bis April 2003 standen durchschnittlich 11'501 Gastbetten zur Verfügung, 137 mehr als im Vorjahr. Die Gastbetten waren zu 43,3 Prozent (Vorjahr 47,8%) belegt. Die durch-

schnittliche Anzahl Zimmer erhöhte sich im Vorjahresvergleich um 38 auf 6'877, ihre Auslastung erreichte 56,0 Prozent (Vorjahr 62,3%). Die durchschnittliche Aufenthaltsdauer der Gäste stieg von 1,93 auf 1,97 Nächte.

Nach Betriebskategorien betrachtet, war im April die Nachfrage für Übernachtungen in der Zürcher Hotellerie im Vorjahresvergleich, mit Ausnahme der nichtklassierten Betriebe (+13,5%), bei allen Kategorien abnehmend, am meisten (-20,5%) bei den Fünfstern-Hotels und am wenigsten (-0,1%) bei den Einstern-Betrieben.

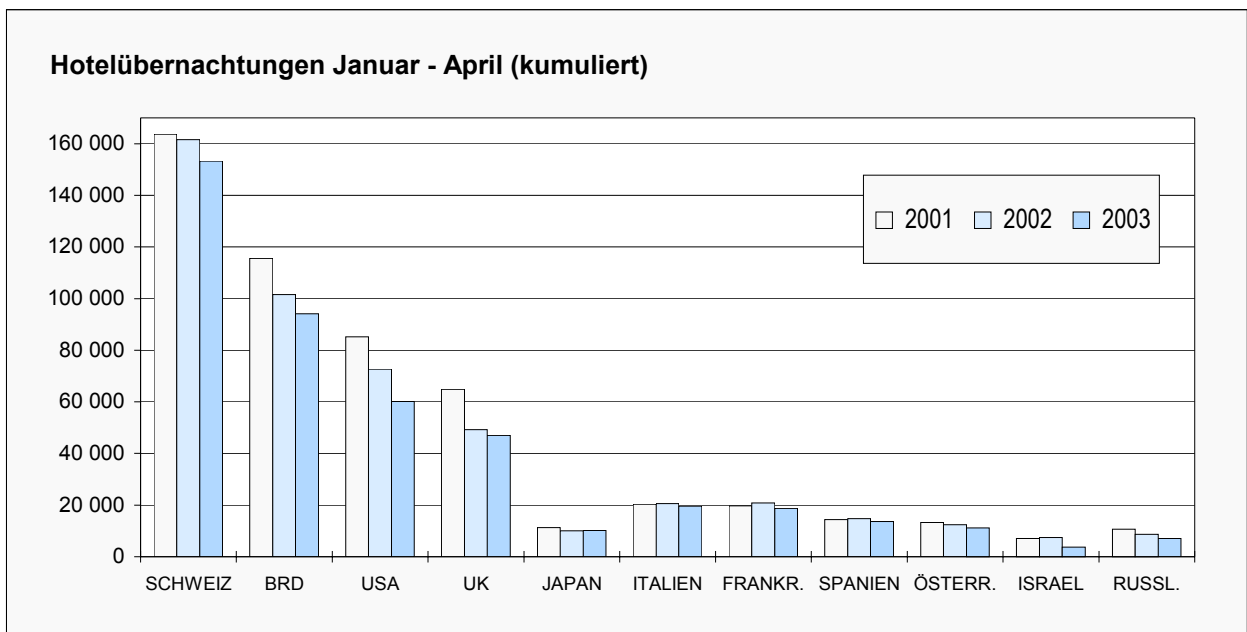
## T2: Vorjahresvergleich nach Betriebskategorien (April 2003)

	Betriebskategorien						
	Im ganzen	Einstern	Zweistern	Dreistern	Vierstern	Fünfstern	Nicht klassiert
Ankünfte	76 445	7 153	8 780	21 628	24 440	10 878	3 566
Veränderung in %	-17.8	0.6	-22.0	-16.6	-21.7	-22.0	2.3
Logiernächte	158 329	12 725	18 476	46 037	49 750	20 952	10 389
Veränderung in %	-13.2	-0.1	-10.8	-12.9	-17.7	-20.5	13.5
Aufenthaltsdauer Nächte	2.07	1.78	2.10	2.13	2.04	1.93	2.91
Vorjahr	1.96	1.79	1.84	2.04	1.94	1.89	2.63
Zimmerbelegung in %	56.9	71.7	59.4	62.3	51.4	50.8	60.4
Veränderung in %-Punkten	-12.3	-1.0	-12.9	-13.3	-14.4	-16.0	1.4
Bettenbesetzung in %	45.7	51.6	52.5	47.9	41.5	43.0	47.8
Veränderung in %-Punkten	-7.7	0.0	-5.7	-8.1	-10.0	-10.9	3.6
Jan. –April 2003 (kumuliert)							
Ankünfte	303 386	26 050	34 551	83 882	101 914	45 208	11 781
Veränderung in %	-10.2	1.8	-11.1	-9.6	-13.3	-10.9	-5.5
Logiernächte	597 488	46 943	69 660	168 701	192 609	83 034	36 541
Veränderung in %	-8.4	1.4	-5.3	-8.3	-13.2	-10.2	6.8

### Entwicklung der Übernachtungen seit Jahresbeginn

Im Vorjahresvergleich ergab sich bei den Ankünften von Januar bis April 2003 eine Abnahme von 34'615 (-10,2%) und bei den Logiernächten eine solche von 54'985 (-8,4%). Die Zahl der Übernachtungen von Gästen aus dem Inland ist um 8'264 (-5,1%) und jene aus dem Ausland um 46'721 (-9,5%) gesunken. Die entsprechenden Zahlen für die Schweiz im Gesamten weisen im Vorjahresvergleich 1,3 Prozent weniger Gäste und 2,2 Prozent weniger Übernachtungen aus.

Die stärksten Abnahmen an Logiernächten bei den ausländischen Gästen verzeichneten jene aus den USA mit 12'534 (-17,3%), aus Deutschland mit 7'383 (-7,3%), aus den Golf-Staaten mit 3'707 (-49,9%) und aus Japan mit 3'049 (-22,0%) Übernachtungen weniger. Demgegenüber hat die Zahl der Logiernächte der Gäste aus Honkong um 1'288 (+60,3%), aus Korea um 751 (+39,8%) und aus Kroatien um 620 (+69,7%) zugenommen.



### T3: Ankünfte, Logiernächte und Aufenthaltsdauer nach Herkunftsland

Stadt Zürich: April

Herkunftsland	Ankünfte				Übernachtungen				Aufenthaltsdauer	
	Jahr 2002	Jahr 2003	Veränderung		Jahr 2002	Jahr 2003	Veränderung		Jahr 2002	Jahr 2003
			absolut	in %			absolut	in %		
Baltische Staaten	76	54	- 22	-28.9	177	154	- 23	-13.0	2.33	2.85
Belarus	29	32	3	10.3	58	95	37	63.8	2.00	2.97
Belgien	803	835	32	4.0	1 479	1 595	116	7.8	1.84	1.91
Bulgarien	177	285	108	61.0	472	414	- 58	-12.3	2.67	1.45
Dänemark	432	405	- 27	-6.3	741	697	- 44	-5.9	1.72	1.72
Deutschland	15 855	12 957	-2 898	-18.3	27 372	23 556	-3 816	-13.9	1.73	1.82
Finnland	524	328	- 196	-37.4	1 049	626	- 423	-40.3	2.00	1.91
Frankreich	3 089	2 796	- 293	-9.5	5 324	4 614	- 710	-13.3	1.72	1.65
Griechenland	601	386	- 215	-35.8	1 233	913	- 320	-26.0	2.05	2.37
Irland	257	272	15	5.8	559	619	60	10.7	2.18	2.28
Island	94	64	- 30	-31.9	175	141	- 34	-19.4	1.86	2.20
Italien	3 196	2 686	- 510	-16.0	5 705	5 196	- 509	-8.9	1.79	1.93
Jugoslawien, B'rep.	324	156	- 168	-51.9	614	342	- 272	-44.3	1.90	2.19
Kroatien	111	189	78	70.3	164	333	169	103.0	1.48	1.76
Liechtenstein	55	46	- 9	-16.4	112	54	- 58	-51.8	2.04	1.17
Luxemburg	240	213	- 27	-11.3	467	351	- 116	-24.8	1.95	1.65
Niederlande	1 721	1 167	- 554	-32.2	2 912	1 989	- 923	-31.7	1.69	1.70
Norwegen	443	432	- 11	-2.5	891	767	- 124	-13.9	2.01	1.78
Oesterreich	1 886	1 512	- 374	-19.8	3 401	2 836	- 565	-16.6	1.80	1.88
Polen	342	349	7	2.0	595	594	- 1	-0.2	1.74	1.70
Portugal	407	268	- 139	-34.2	826	576	- 250	-30.3	2.03	2.15
Rumänien	94	158	64	68.1	279	345	66	23.7	2.97	2.18
Russische Föderation	960	1 171	211	22.0	3 050	3 407	357	11.7	3.18	2.91
Schweden	1 117	896	- 221	-19.8	2 089	1 571	- 518	-24.8	1.87	1.75
Slowakische Republik	166	102	- 64	-38.6	312	151	- 161	-51.6	1.88	1.48
Slowenien	121	62	- 59	-48.8	192	136	- 56	-29.2	1.59	2.19
Spanien	2 288	1 954	- 334	-14.6	4 333	4 384	51	1.2	1.89	2.24
Tschechische Republik	153	95	- 58	-37.9	294	223	- 71	-24.1	1.92	2.35
Türkei	659	547	- 112	-17.0	1 645	1 360	- 285	-17.3	2.50	2.49
Ukraine	178	130	- 48	-27.0	809	426	- 383	-47.3	4.54	3.28
Ungarn	447	368	- 79	-17.7	864	757	- 107	-12.4	1.93	2.06
Vereinigtes Königreich	6 781	6 074	- 707	-10.4	13 250	11 434	- 1 816	-13.7	1.95	1.88
Uebriges Europa	1 144	1 373	229	20.0	1 980	2 267	287	14.5	1.73	1.65
<b>Europa total</b>	<b>44 770</b>	<b>38 362</b>	<b>-6 408</b>	<b>-14.3</b>	<b>83 423</b>	<b>72 923</b>	<b>-10 500</b>	<b>-12.6</b>	<b>1.86</b>	<b>1.90</b>
USA	9 365	6 667	- 2 698	-28.8	20 263	14 660	- 5 603	-27.7	2.16	2.20
Kanada	1 264	748	- 516	-40.8	2 733	2 165	- 568	-20.8	2.16	2.89
Mittelamerika, Karibik	588	633	45	7.7	1 485	1 382	- 103	-6.9	2.53	2.18
Argentinien	300	138	- 162	-54.0	772	372	- 400	-51.8	2.57	2.70
Brasilien	875	506	- 369	-42.2	1 966	2 184	218	11.1	2.25	4.32
Chile	64	26	- 38	-59.4	153	46	- 107	-69.9	2.39	1.77
Uebriges Südamerika	507	299	- 208	-41.0	1 158	777	- 381	-32.9	2.28	2.60
<b>Amerika total</b>	<b>12 963</b>	<b>9 017</b>	<b>-3 946</b>	<b>-30.4</b>	<b>28 530</b>	<b>21 586</b>	<b>-6 944</b>	<b>-24.3</b>	<b>2.20</b>	<b>2.39</b>
Aegypten	249	150	- 99	-39.8	654	516	- 138	-21.1	2.63	3.44
Marok.Lib.Algeri.Tunesien	289	204	- 85	-29.4	822	569	- 253	-30.8	2.84	2.79
Republik Südafrika	559	489	- 70	-12.5	1 262	920	- 342	-27.1	2.26	1.88
Uebriges Afrika	466	401	- 65	-13.9	861	819	- 42	-4.9	1.85	2.04
<b>Afrika total</b>	<b>1 563</b>	<b>1 244</b>	<b>- 319</b>	<b>-20.4</b>	<b>3 599</b>	<b>2 824</b>	<b>- 775</b>	<b>-21.5</b>	<b>2.30</b>	<b>2.27</b>
China, Volksrep.	990	845	- 145	-14.6	1 761	1 856	95	5.4	1.78	2.20
Golf-Staaten	874	381	- 493	-56.4	2 382	1 130	- 1 252	-52.6	2.73	2.97
Hongkong	382	568	186	48.7	940	2 110	1 170	124.5	2.46	3.71
Indien	933	1 104	171	18.3	2 318	3 176	858	37.0	2.48	2.88
Indonesien	115	68	- 47	-40.9	224	145	- 79	-35.3	1.95	2.13
Israel	1 174	1 313	139	11.8	2 691	3 390	699	26.0	2.29	2.58
Japan	2 621	1 583	- 1 038	-39.6	5 368	3 416	- 1 952	-36.4	2.05	2.16
Korea, Republik	348	355	7	2.0	659	702	43	6.5	1.89	1.98
Malaysia	626	264	- 362	-57.8	1 824	777	- 1 047	-57.4	2.91	2.94
Philippinen	80	25	- 55	-68.8	259	93	- 166	-64.1	3.24	3.72
Singapur	506	324	- 182	-36.0	1 230	740	- 490	-39.8	2.43	2.28
Taiwan	132	183	51	38.6	339	517	178	52.5	2.57	2.83
Thailand	329	267	- 62	-18.8	727	1 084	357	49.1	2.21	4.06
Uebr. Süd- und Ostasien	605	387	- 218	-36.0	1 428	996	- 432	-30.3	2.36	2.57
Uebr. Westasien	203	259	56	27.6	585	1 277	692	118.3	2.88	4.93
<b>Asien total</b>	<b>9 918</b>	<b>7 926</b>	<b>-1 992</b>	<b>-20.1</b>	<b>22 735</b>	<b>21 409</b>	<b>- 1 326</b>	<b>-5.8</b>	<b>2.29</b>	<b>2.70</b>
Australien, Ozeanien	919	846	- 73	-7.9	1 981	1 799	- 182	-9.2	2.16	2.13
<b>Aussereuropa total</b>	<b>25 363</b>	<b>19 033</b>	<b>-6 330</b>	<b>-25.0</b>	<b>56 845</b>	<b>47 618</b>	<b>-9 227</b>	<b>-16.2</b>	<b>2.24</b>	<b>2.50</b>
<b>Ausland total</b>	<b>70 133</b>	<b>57 395</b>	<b>-12 738</b>	<b>-18.2</b>	<b>140 268</b>	<b>120 541</b>	<b>-19 727</b>	<b>-14.1</b>	<b>2.00</b>	<b>2.10</b>
<b>Schweiz</b>	<b>22 819</b>	<b>19 050</b>	<b>-3 769</b>	<b>-16.5</b>	<b>42 054</b>	<b>37 788</b>	<b>-4 266</b>	<b>-10.1</b>	<b>1.84</b>	<b>1.98</b>
<b>Gesamttotal</b>	<b>92 952</b>	<b>76 445</b>	<b>-16 507</b>	<b>-17.8</b>	<b>182 322</b>	<b>158 329</b>	<b>-23 993</b>	<b>-13.2</b>	<b>1.96</b>	<b>2.07</b>

Quelle: BFS



## T5: Ankünfte, Logiernächte und Aufenthaltsdauer nach Herkunftsland Zürich-Flughafen: April

Herkunftsland	Ankünfte				Übernachtungen				Aufenthaltsdauer	
	Jahr 2002	Jahr 2003	Veränderung		Jahr 2002	Jahr 2003	Veränderung		Jahr 2002	Jahr 2003
			absolut	in %			absolut	in %		
Baltische Staaten	5	13	8	160.0	7	54	47	671.4	1.40	4.15
Belarus	4	5	1	25.0	19	7	-12	-63.2	4.75	1.40
Belgien	223	255	32	14.3	341	461	120	35.2	1.53	1.81
Bulgarien	38	28	-10	-26.3	106	49	-57	-53.8	2.79	1.75
Dänemark	124	108	-16	-12.9	170	186	16	9.4	1.37	1.72
Deutschland	4 497	3 830	-667	-14.8	7 364	6 578	-786	-10.7	1.64	1.72
Finnland	133	71	-62	-46.6	268	116	-152	-56.7	2.02	1.63
Frankreich	962	824	-138	-14.3	1 355	1 270	-85	-6.3	1.41	1.54
Griechenland	72	43	-29	-40.3	150	154	4	2.7	2.08	3.58
Irland	121	74	-47	-38.8	162	120	-42	-25.9	1.34	1.62
Island	40	33	-7	-17.5	80	48	-32	-40.0	2.00	1.45
Italien	727	595	-132	-18.2	1 002	992	-10	-1.0	1.38	1.67
Jugoslawien, B'rep.	99	48	-51	-51.5	124	58	-66	-53.2	1.25	1.21
Kroatien	32	23	-9	-28.1	62	44	-18	-29.0	1.94	1.91
Liechtenstein	30	14	-16	-53.3	39	15	-24	-61.5	1.30	1.07
Luxemburg	15	34	19	126.7	20	83	63	315.0	1.33	2.44
Niederlande	486	554	68	14.0	1 104	1 091	-13	-1.2	2.27	1.97
Norwegen	117	209	92	78.6	223	300	77	34.5	1.91	1.44
Oesterreich	711	450	-261	-36.7	1 285	688	-597	-46.5	1.81	1.53
Polen	125	65	-60	-48.0	301	117	-184	-61.1	2.41	1.80
Portugal	106	84	-22	-20.8	222	161	-61	-27.5	2.09	1.92
Rumänien	14	37	23	164.3	31	62	31	100.0	2.21	1.68
Russische Föderation	117	92	-25	-21.4	337	203	-134	-39.8	2.88	2.21
Schweden	298	254	-44	-14.8	471	514	43	9.1	1.58	2.02
Slowakische Republik	48	36	-12	-25.0	85	85	0	...	1.77	2.36
Slowenien	18	23	5	27.8	29	37	8	27.6	1.61	1.61
Spanien	395	371	-24	-6.1	695	743	48	6.9	1.76	2.00
Tschechische Republik	40	53	13	32.5	82	87	5	6.1	2.05	1.64
Türkei	100	91	-9	-9.0	205	174	-31	-15.1	2.05	1.91
Ukraine	20	15	-5	-25.0	31	23	-8	-25.8	1.55	1.53
Ungarn	64	52	-12	-18.8	174	125	-49	-28.2	2.72	2.40
Vereinigtes Königreich	2 085	1 624	-461	-22.1	3 242	2 985	-257	-7.9	1.55	1.84
Uebrig Europa	375	219	-156	-41.6	512	413	-99	-19.3	1.37	1.89
<b>Europa total</b>	<b>12 241</b>	<b>10 227</b>	<b>-2 014</b>	<b>-16.5</b>	<b>20 298</b>	<b>18 043</b>	<b>-2 255</b>	<b>-11.1</b>	<b>1.66</b>	<b>1.76</b>
USA	4 345	2 893	-1 452	-33.4	6 406	4 426	-1 980	-30.9	1.47	1.53
Kanada	984	813	-171	-17.4	1 296	974	-322	-24.8	1.32	1.20
Mittelamerika, Karibik	141	88	-53	-37.6	236	133	-103	-43.6	1.67	1.51
Argentinien	41	41	0	...	97	66	-31	-32.0	2.37	1.61
Brasilien	85	49	-36	-42.4	137	128	-9	-6.6	1.61	2.61
Chile	6	2	-4	-66.7	22	7	-15	-68.2	3.67	3.50
Uebrig Südamerika	29	22	-7	-24.1	45	45	0	...	1.55	2.05
<b>Amerika total</b>	<b>5 631</b>	<b>3 908</b>	<b>-1 723</b>	<b>-30.6</b>	<b>8 239</b>	<b>5 779</b>	<b>-2 460</b>	<b>-29.9</b>	<b>1.46</b>	<b>1.48</b>
Aegypten	202	159	-43	-21.3	268	172	-96	-35.8	1.33	1.08
Marok.Lib.Algeri.Tunesien	83	36	-47	-56.6	115	73	-42	-36.5	1.39	2.03
Republik Südafrika	142	315	173	121.8	222	433	211	95.0	1.56	1.37
Uebrig Afrika	309	422	113	36.6	475	490	15	3.2	1.54	1.16
<b>Afrika total</b>	<b>736</b>	<b>932</b>	<b>196</b>	<b>26.6</b>	<b>1 080</b>	<b>1 168</b>	<b>88</b>	<b>8.1</b>	<b>1.47</b>	<b>1.25</b>
China, Volksrep.	281	287	6	2.1	506	633	127	25.1	1.80	2.21
Golf-Staaten	552	564	12	2.2	652	769	117	17.9	1.18	1.36
Hongkong	54	116	62	114.8	117	480	363	310.3	2.17	4.14
Indien	312	400	88	28.2	612	936	324	52.9	1.96	2.34
Indonesien	5	5	0	...	16	21	5	31.3	3.20	4.20
Israel	256	311	55	21.5	391	413	22	5.6	1.53	1.33
Japan	685	481	-204	-29.8	1 234	951	-283	-22.9	1.80	1.98
Korea, Republik	425	489	64	15.1	789	917	128	16.2	1.86	1.88
Malaysia	47	29	-18	-38.3	111	57	-54	-48.6	2.36	1.97
Philippinen	10	21	11	110.0	14	76	62	442.9	1.40	3.62
Singapur	74	26	-48	-64.9	156	49	-107	-68.6	2.11	1.88
Taiwan	44	13	-31	-70.5	93	18	-75	-80.6	2.11	1.38
Thailand	52	84	32	61.5	103	354	251	243.7	1.98	4.21
Uebr. Süd- und Ostasien	313	330	17	5.4	615	501	-114	-18.5	1.96	1.52
Uebr. Westasien	65	34	-31	-47.7	154	97	-57	-37.0	2.37	2.85
<b>Asien total</b>	<b>3 175</b>	<b>3 190</b>	<b>15</b>	<b>0.5</b>	<b>5 563</b>	<b>6 272</b>	<b>709</b>	<b>12.7</b>	<b>1.75</b>	<b>1.97</b>
Australien, Ozeanien	139	97	-42	-30.2	204	183	-21	-10.3	1.47	1.89
<b>Aussereuropa total</b>	<b>9 681</b>	<b>8 127</b>	<b>-1 554</b>	<b>-16.1</b>	<b>15 086</b>	<b>13 402</b>	<b>-1 684</b>	<b>-11.2</b>	<b>1.56</b>	<b>1.65</b>
<b>Ausland total</b>	<b>21 922</b>	<b>18 354</b>	<b>-3 568</b>	<b>-16.3</b>	<b>35 384</b>	<b>31 445</b>	<b>-3 939</b>	<b>-11.1</b>	<b>1.61</b>	<b>1.71</b>
<b>Schweiz</b>	<b>11 264</b>	<b>12 814</b>	<b>1 550</b>	<b>13.8</b>	<b>16 243</b>	<b>19 023</b>	<b>2 780</b>	<b>17.1</b>	<b>1.44</b>	<b>1.48</b>
<b>Gesamttotal</b>	<b>33 186</b>	<b>31 168</b>	<b>-2 018</b>	<b>-6.1</b>	<b>51 627</b>	<b>50 468</b>	<b>-1 159</b>	<b>-2.2</b>	<b>1.56</b>	<b>1.62</b>

## T6: Entwicklung der Hotellerie in der Flughafenregion<sup>1</sup>

	Anzahl Betriebe	Ankünfte	Veränderung zum Vorjahr in %	Logiernächte	Veränderung zum Vorjahr in %	Zimmerangebot <sup>2</sup>	Auslastung in %	Bettenangebot <sup>2</sup>	Auslastung in %
April 2003	24	31 168	-6.1	50 468	-2.2	2 164	61.0	3 814	44.1
Jan. bis April 2003 Ø	24	124 145	0.1	188 910	1.4	2 208	58.4	3 871	40.7

<sup>1</sup> Bassersdorf, Dietlikon, Kloten, Lufingen, Niederhasli, Oberglatt, Opfikon (-Glattbrugg), Regensdorf, Rümlang, Wallisellen, Winkel

<sup>2</sup> verfügbar, im Mittel

In den *Beherbergungsbetrieben der Flughafenregion* stiegen im April 31'168 Gäste ab, die 50'468 Nächte verbrachten. Im Vergleich zum Vorjahresmonat nahmen die Ankünfte um 6,1 Prozent und die Übernachtungen um 2,2 Prozent ab. Die durch-

schnittliche Aufenthaltsdauer stieg von 1,56 auf 1,62 Nächte. Die kumulierten Zahlen Januar bis April 2003 ergeben im Vorjahresvergleich insgesamt 124'145 Ankünfte (+0,1%) und 188'910 Übernachtungen (+1,4%).

## T7: Städtevergleich für den Monat April 2003

	Anzahl Betriebe	Ankünfte	Veränderung zum Vorjahr in %	Logiernächte	Veränderung zum Vorjahr in %	Zimmerangebot <sup>1</sup>	Auslastung in %	Bettenangebot <sup>1</sup>	Auslastung in %
Basel	45	23 003	-10.0	58 782	-7.0	2 812	54.8	4 355	45.0
Bern	32	18 754	-11.0	37 790	-8.8	1 671	59.9	2 751	45.8
Genf	83	53 353	-19.0	121 966	-24.1	5 820	55.8	9 283	43.8
Lausanne	39	20 025	-10.8	43 889	-13.9	2 404	47.2	4 280	34.2
Lugano	65	30 997	-1.7	67 854	2.7	3 000	46.1	5 493	41.2
Luzern	52	28 613	-20.4	51 516	-18.8	2 612	40.7	4 809	35.7
Zürich	110	76 445	-17.8	158 329	-13.2	6 899	56.9	11 539	45.7
Schweiz	...	846 398	-3.2	2 121 950	2.0	...	...	...	...

<sup>1</sup> verfügbar, im Mittel

Die Kennziffern zur Entwicklung der Hotellerie in den *grossen Schweizer Städten* sind aus der Tabelle 'Städtevergleich' ersichtlich. Im Vorjahresvergleich haben die Übernachtungen nur in Lugano

um 2,7 Prozent leicht zugenommen, in den andern ausgewiesenen Städten haben sie zwischen 7,0 Prozent in Basel und 24,1 Prozent in Genf stark abgenommen.

18.6.2003/410/HK

Datenquelle: BFS

Auskunft:  
Hans Kurmann 01 250 48 11