

9 / 2008

ERSCHEINT MONATLICH

Erneut leichte Zunahme der Logiernächte
im Monat September
Starke Zunahme von Gästen aus Deutschland

ZÜRCHER HOTELLERIE

Mensch und Gesellschaft

Raum und Umwelt

➔ **Wirtschaft und Arbeit**

INHALT

1	ENTWICKLUNG IN DER STADT ZÜRICH	3
2	ENTWICKLUNG IN DER FLUGHAFENREGION	7
3	STÄDTEVERGLEICH	8
	ANHANGTABELLEN	9
	GLOSSAR	14
	QUELLEN	15
	VERZEICHNIS DER TABELLEN UND GRAFIKEN	15

Herausgeberin, Redaktion
und Administration
Stadt Zürich
Präsidialdepartement
Statistik Stadt Zürich

Autorin
Marianne Ebert

Auskunft
Marianne Ebert
Telefon 044 250 48 18

E-Mail
statistik@zuerich.ch

Internet
www.stadt-zuerich.ch/statistik

Preis
Einzelverkauf Fr. 15.–
Artikel-Nr. 1 000 513
Abonnement Fr. 55.–
Artikel-Nr. 1 000 514
umfasst fortlaufend zwölf
Monatsberichte und einen
Jahresbericht

Reihe
Zürcher Hotellerie
ISSN 1662-159X

Bezugsquelle
Statistik Stadt Zürich
Napfgasse 6, 8001 Zürich
Telefon 044 250 48 00
Telefax 044 250 48 29

Copyright
Statistik Stadt Zürich,
Zürich 2008
Abdruck – ausser für kom-
merzielle Nutzung – unter
Quellenangabe gestattet
14.11.08/ME

Committed to Excellence
nach EFQM

Zeichenerklärung

Ein Strich (–) anstelle einer Zahl bedeutet, dass nichts vorkommt (= Null).

Eine Null (0 oder 0,0) anstelle einer anderen Zahl bezeichnet eine Grösse, die kleiner ist als die Hälfte der kleinsten verwendeten Einheit.

Drei Punkte (...) anstelle einer Zahl bedeuten, dass diese nicht erhältlich ist oder dass sie weggelassen wurde, weil sie keine Aussagekraft hat.

ENTWICKLUNG IN DER STADT ZÜRICH

Barometer Stadthotellerie

► September 2008

T_0.1

	September	Veränderung gegenüber Vorjahr		Januar–September	Veränderung ¹	
	2008	absolut	in %	2008	in %	
Ankünfte	128 206	3 515	2,8 ↗	1 066 196	3,3 ↗	
Logiernächte	237 376	3 562	1,5 ↗	2 000 993	2,6 ↗	
Inlandgäste	49 576	1 219	2,5 ↗	390 294	-2,7 ↘	
Auslandgäste	187 800	2 343	1,3 ↗	1 610 699	3,9 ↗	
Anteil Auslandgäste (%)	79,1	-0,2 ²	... ↘	80,5	1,1 ²	↗
Gastbetten	11 898	212	1,8 ↗	11 911	2,3 ↗	
Besetzung (%)	67,0	0,2 ²	... ↗	61,6	-0,1 ²	↘
Zimmer	7 088	130	1,9 ↗	7 076	2,0 ↗	
Belegung (%)	82,5	0,9 ²	... ↗	75,1	- ²	↘

1 Gegenüber Vorjahresperiode.

2 Prozentpunkte.

Hotelnachfrage

Im Monat September wurden in den Hotels der Stadt Zürich 128 206 Ankünfte registriert, 2,8 Prozent mehr als vor Jahresfrist. Die Gäste verbrachten insgesamt 237 376 Logiernächte in der Limmatstadt. Das sind 3562 Übernachtungen oder 1,5 Prozent mehr als im Vorjahresmonat. 79,1 Prozent aller Übernachtungen entfielen auf Gäste aus dem Ausland.

Herkunft

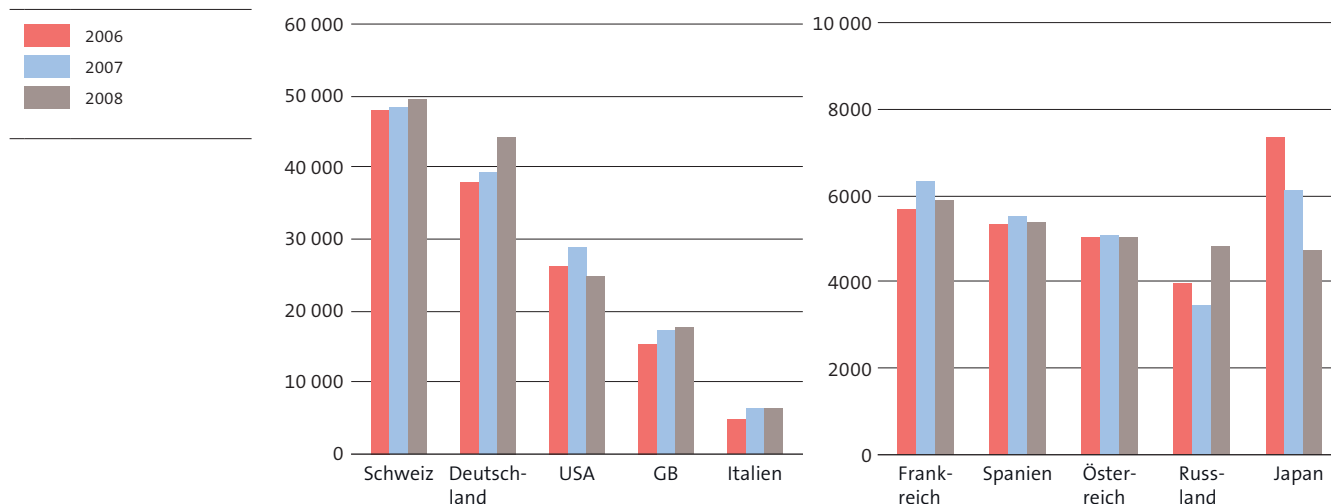
Die Zahl der Logiernächte von Auslandsgästen stieg um 1,3 Prozent (+ 2343), jene der Inlandgäste um 2,5 Prozent (+ 1219). Deutschland wies bei den Auslandsgästen mit 44 200 Logiernächten die stärkste Zunahme aus; 4647 Übernachtungen mehr (+11,7%) als in der Vorjahresperiode. Es folgen die Gäste aus Singapur mit einem Plus von 1856 Logiernächten (+188,6%). Beim Herkunftsland Russland betrug der Zuwachs 1355 Übernachtungen, was einem Plus von 39,1 Prozent entspricht.

Der stärkste Rückgang wurde bei den Gästen aus den USA (-4089 Logiernächte) verzeichnet, gefolgt von den Gästen aus Japan mit einem Rückgang von 1386 Übernachtungen.

Logiernächte in der Stadt Zürich

G_1.1

► nach wichtigsten Herkunftsländern, September 2006–2008

**Hotelangebot**

Im September 2008 standen Zürichs Gästen 113 Beherbergungsbetriebe zur Verfügung, zwei mehr als vor Jahresfrist. Die Zimmerzahl von 7088 ist im Vergleich zum Vorjahresmonat um 130 gestiegen, das Bettenangebot hat sich um 212 auf 11898 Betten erhöht.

Beherbergungsangebot und Kennziffern

T_1.1

► September 2007 und 2008, Januar–September 2007 und 2008

	Betriebe	Zimmer	Zimmerbelegung (%)	Gastbetten	Bettenbesetzung (%)	Aufenthaltsdauer (Nächte)
September 2007	111	6958	81,6	11686	66,8	1,88
September 2008	113	7088	82,5	11898	67,0	1,85
Januar–September 2007 ¹	111	6938	75,1	11647	61,7	1,89
Januar–September 2008 ¹	113	7076	75,1	11911	61,6	1,88

1 Verfügbar, im Mittel.

Kennziffern

Die durchschnittliche Zimmerbelegung erreichte im September 2008 den Wert von 82,5 Prozent, das sind 0,9 Prozentpunkte weniger als im Vorjahresmonat. Die Betten waren zu 67,0 Prozent besetzt; 0,2 Prozentpunkte mehr als im September 2007. Die durchschnittliche Aufenthaltsdauer sank im Vorjahresvergleich um 0,03 auf 1,85 Nächte. Inlandgäste blieben durchschnittlich 1,65 Nächte und Auslandsgäste mit 1,91 Nächten etwas länger.

Betriebskategorien

Die Vierstern-Hotels wiesen mit 86557 (1,8% mehr als im Vorjahr) am meisten Übernachtungen aus, gefolgt von den Dreistern-Hotels mit 62203 (–0,9%) Logiernächten. Die Fünfster-Hotels hatten mit 25'701 Logiernächten ein Plus von 6,1 Prozent zu verzeichnen. Bei der Zimmerbelegung lagen die Zweistern-Hotels mit 92,4 Prozent an der Spitze, gefolgt von den Einstern-Hotels mit 90,6 Prozent und den Dreistern-Häusern mit 90,5 Prozent Auslastung. Bei den Fünfster-Hotels fiel die Auslastung, bedingt durch das grössere Zimmerangebot gegenüber September 2007, um 15,7 Prozent tiefer aus.

Bei der Bettenbesetzung hielten die sechs Zweistern-Hotels mit 76,9 Prozent den Spitzenplatz, gefolgt von den Dreistern-Hotels mit 73,7 Prozent Auslastung. Die Fünfster-Hotels verzeichneten bedingt durch das grössere Bettenangebot auch hier einen Verlust im Vorjahresvergleich.

Strukturdaten

► nach Betriebskategorie, September 2008

T_1.2

	Total	Einstern	Zweistern	Dreistern	Vierstern	Fünfstern	Nicht klassiert
Ankünfte	128 206	8 574	10 934	32 640	48 907	13 424	13 727
Veränderung gegenüber Vorjahr (%)	2,8	-3,1	1,4	-1,4	3,8	6,6	12,0
Logiernächte	237 376	16 755	19 535	62 203	86 557	25 701	26 625
Veränderung gegenüber Vorjahr (%)	1,5	-2,1	6,4	-0,9	1,8	6,1	1,2
Aufenthaltsdauer Nächte	1,85	1,95	1,79	1,91	1,77	1,91	1,94
Vorjahr	1,88	1,93	1,70	1,90	1,80	1,92	2,15

Ankünfte, Logiernächte und Aufenthaltsdauer

► nach Betriebskategorie, September 2008

T_1.3

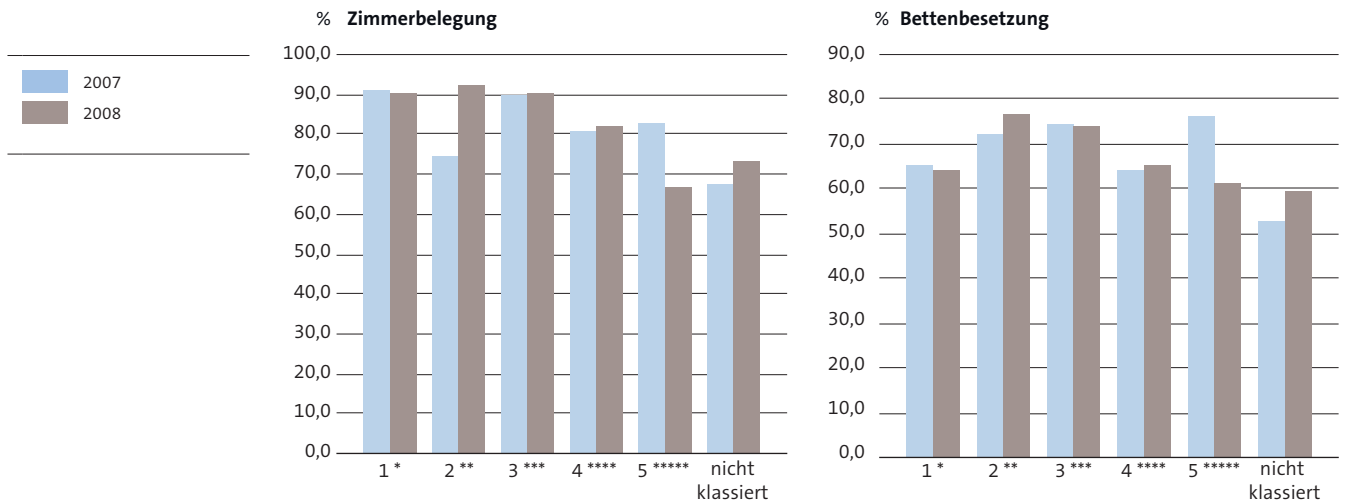
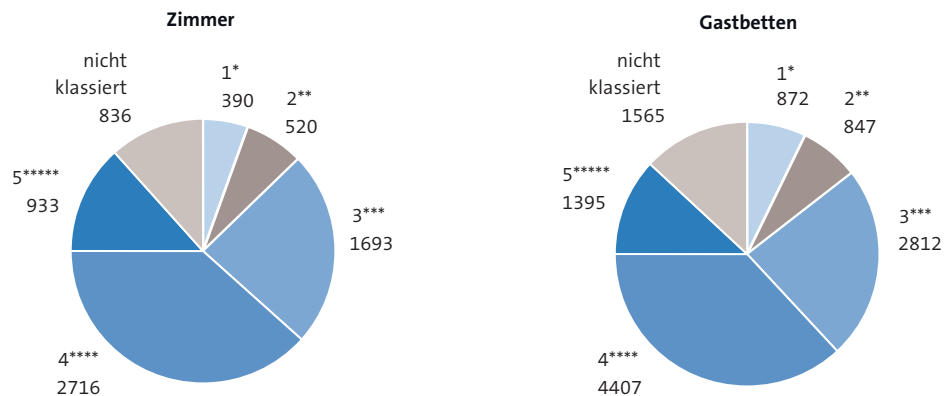
	Alle Betriebe	Einstern	Zweistern	Dreistern	Vierstern	Fünfstern	Nicht klassiert
Betriebe	113	4	6	37	26	8	32
Veränderung gegenüber Vorjahr	2	-	-	-	-	1	1
Zimmer	7 088	390	520	1 693	2 716	933	836
Veränderung gegenüber Vorjahr	130	-	-	-	32	173	-75
Gastbetten	11 898	872	847	2 812	4 407	1 395	1 565
Veränderung gegenüber Vorjahr	212	-	-	-	-20	337	-105
Zimmerbelegung (%)	82,5	90,6	92,4	90,5	82,4	67,1	73,4
Veränderung gegenüber Vorjahr ¹	0,9	-0,5	18,0	0,9	1,4	-15,7	6,0
Bettenbesetzung (%)	67,0	64,0	76,9	73,7	65,5	61,4	59,8
Veränderung gegenüber Vorjahr ¹	0,2	-1,5	4,6	-0,7	1,5	-14,9	6,8

¹ Prozentpunkte.

Hotelangebot und Kennziffern

► nach Betriebskategorie, September 2008, September 2007 und 2008

G_1.2



Entwicklung der Nachfrage seit Jahresbeginn

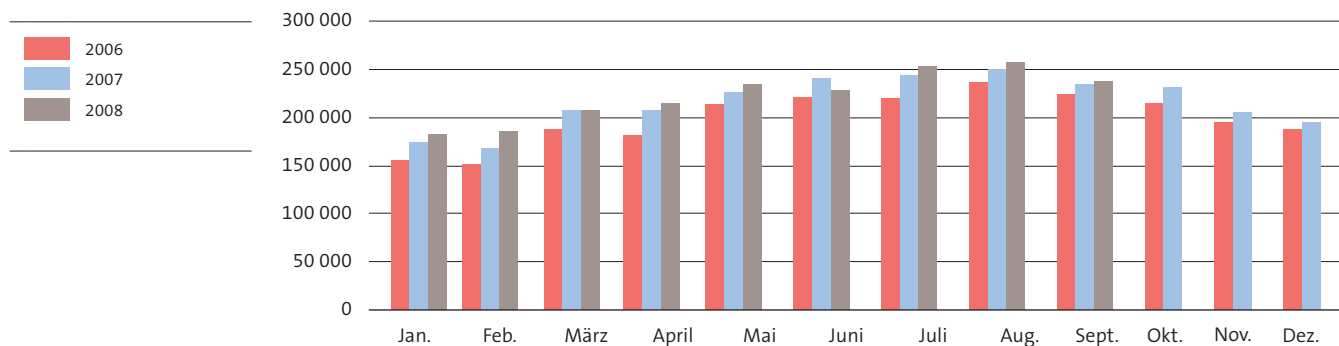
Von Januar bis September 2008 wurden in der Stadt Zürich 1 066 196 Ankünfte registriert, 3,3 Prozent mehr als in derselben Vorjahresperiode. Die Zahl der Logiernächte stieg im Vorjahresvergleich um 50 012 (+2,6%) auf 2 000 993. Die Auslandsgäste verzeichneten einen Zuwachs von 60 818 Logiernächten (+3,9%), die Inlandnachfrage verringerte sich um 10 806 Übernachtungen (-2,7%).

Die Inlandgäste bildeten mit 390 294 Logiernächten die Hauptgruppe der Zürcher Hotellerie. An zweiter Stelle lagen die Gäste aus Deutschland mit 341 674 Logiernächten, einem Plus von 1,1 Prozent gegenüber dem Vorjahresniveau; gefolgt von den Gästen aus den USA mit 206 311 Logiernächten (-6,4%). An vierter Stelle lagen die Gäste aus Grossbritannien mit 155 437 Übernachtungen (+3,0%). Weitere wichtige Herkunftsländer waren Italien (62 759 Logiernächte), Frankreich (54 909), Russland (52 323), Spanien (49 399), die Golf-Staaten (43 182) und Österreich (40 775).

Logiernächte in der Stadt Zürich

► nach Monat, 2006–2008

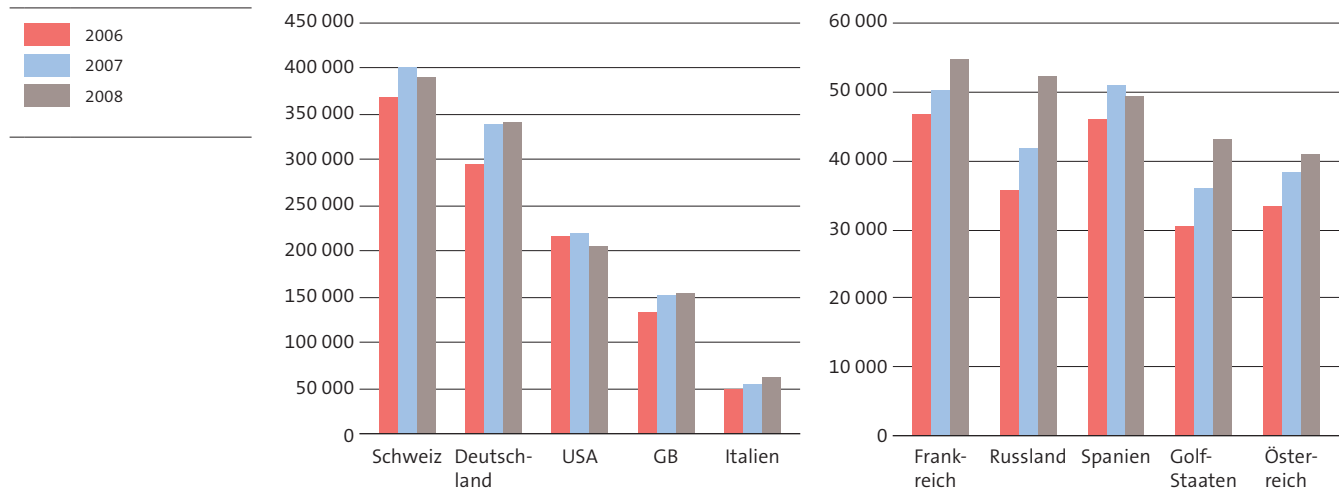
6.1.3



Logiernächte in der Stadt Zürich

► nach wichtigsten Herkunftsländern, Januar–September 2006–2008

6.1.4



2

ENTWICKLUNG IN DER FLUGHAFENREGION

Zürcher Flughafenregion

Im September 2008 gab es in den Hotels der Flughafenregion 51388 Ankünfte; 5,7 Prozent mehr als im Vorjahresmonat. Die Zahl der Logiernächte stieg um 2,0 Prozent auf 76925. Die Zahl der Übernachtungen von Auslandsgästen erhöhte sich um 4488 (+9,2%), diejenige von Inlandgästen hat sich um 2965 Logiernächte (-11,2%) verringert.

Den grössten Zuwachs bei den Auslandsgästen erzielte Deutschland mit einem Plus von 4251 (+47,4%) Übernachtungen, gefolgt von Frankreich mit einem Plus von 915 (+51,7%), Österreich mit einer Zunahme von 552 (+49,2%) Übernachtungen und Russland mit 430 Mehrübernachtungen.

Die grösste Abnahme im Vorjahresvergleich verzeichnete die Flughafenregion bei den Gästen aus Spanien mit einem Minus von 1273 (-35,1%), gefolgt von den Niederlanden mit 851 (-43,4%) und Japan mit 570 (-28,7%) weniger Logiernächten. Die durchschnittliche Aufenthaltsdauer sank im Vorjahresvergleich um 0,05 auf 1,50 Nächte: Inlandgäste blieben 1,37 Nächte und Auslandsgäste mit 1,56 Nächten etwas länger.

Entwicklung der Hotellerie in der Flughafenregion

► September 2007 und 2008, Januar–September 2007 und 2008

T_2.1

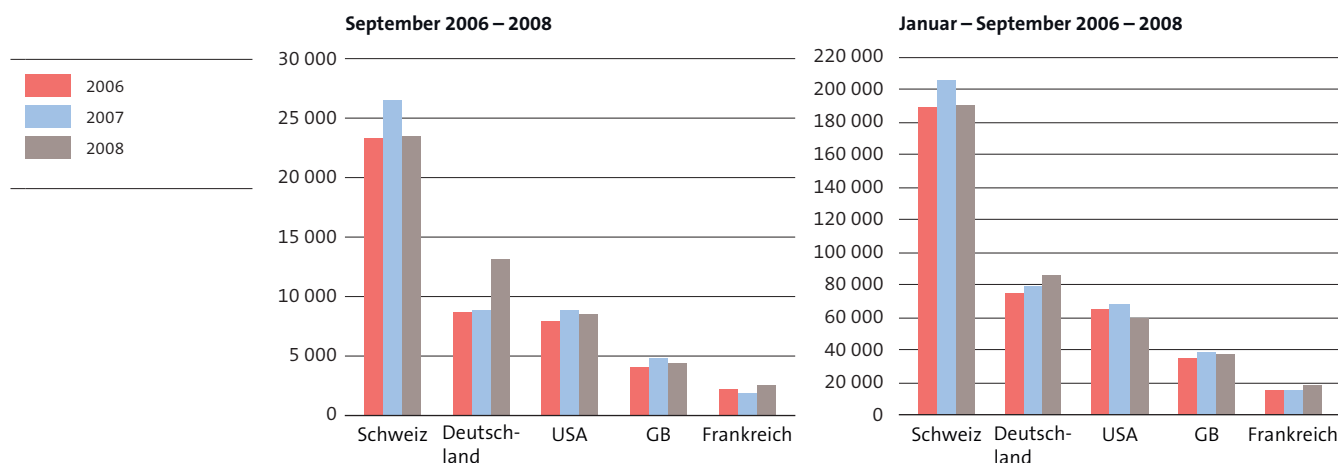
	Ankünfte	Logiernächte	Betriebe	Zimmer ¹	Zimmerbelegung (%)	Gastbetten ¹	Bettenbesetzung (%)	Aufenthaltsdauer (Nächte)
September 2007	48 620	75 402	23	2 269	88,6	3 685	68,4	1,55
September 2008	51 388	76 925	23	2 593	74,6	4 380	58,7	1,50
Januar–September 2007	404 342	608 023	22	2 225	78,9	3 615	62,2	1,50
Januar–September 2008	412 525	608 220	22	2 293	74,1	3 772	59,0	1,47

1 Verfügbar, im Mittel.

Logiernächte in der Zürcher Flughafenregion

► nach wichtigsten Herkunftsländern, September 2006–2008 und Januar–September 2006–2008

G_2.1



Entwicklung der Nachfrage seit Jahresbeginn

Im Zeitraum Januar bis September 2008 stieg die Zahl der Ankünfte im Vorjahresvergleich um 2,0 Prozent; die Logiernächte verharrten mit einem Plus von 197 Nächten auf Vorjahresniveau. Die Zahl der Logiernächte von Inlandgästen fiel um 14 047 auf 191 539 (-6,8%); bei den Auslandsgästen gab es einen Anstieg um 14 244 Übernachtungen (+3,5%) auf insgesamt 416 681. Deutschland erzielte den grössten Zuwachs (+7580), gefolgt von Thailand (+4431) und Singapur (+3773). Die Zahl der Logiernächte von Gästen aus den USA nahm um 7853 (-11,6%) und diejenige von Gästen aus Spanien um 4123 (-19,7%) ab.

3

STÄDTEVERGLEICH

Die Hotelnachfrage in den Schweizer Städten hat sich im September 2008 unterschiedlich entwickelt. Während Basel eine Zunahme der Logiernächte um 3,7 Prozent auswies und Zürich eine solche von 1,5 Prozent, musste Genf einen Rückgang von 4,3 Prozent hinnehmen. Der gesamtschweizerische Wert von 3 356 936 Logiernächten lag um 0,9 Prozent tiefer als im Vorjahr.

Bei der Zimmerbelegung stand Zürich mit 82,5 Prozent an der Spitze, gefolgt von Lausanne mit einer Belegung von 81,0 Prozent und Luzern mit 79,5 Prozent Auslastung. Gesamtschweizerisch betrug die Zimmerbelegung im September 57,9 Prozent, die Bettenbesetzung 45,7 Prozent.

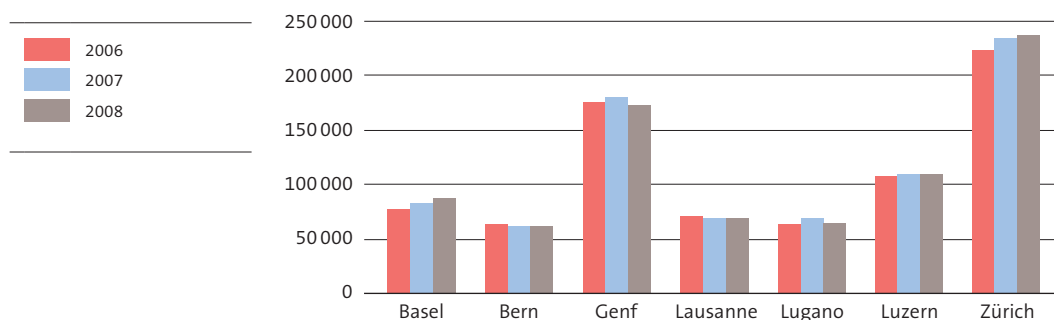
Beim Vorjahresvergleich Januar bis September stand Basel an der Spitze mit einer Zunahme der Logiernächte um 8,4 Prozent, gefolgt von Lausanne (+4,4%) und Genf (+3,8%). Sie lagen damit über dem gesamtschweizerischen Zuwachs von 3,6 Prozent.

Zürich erzielte mit 75,1 Prozent die höchste Zimmerbelegung vor Lausanne mit 71,7 Prozent und Bern mit 69,7 Prozent Auslastung.

Logiernächte im Städtevergleich

► September 2006–2008

G_3.1



Hotellerie im Städtevergleich

► September 2008

T_3.1

	Betriebe ¹	Ankünfte	Veränderung (%) ²	Logiernächte	Veränderung (%) ²	Zimmer ¹	Zimmerbelegung (%) ¹	Gastbetten ¹	Bettenbesetzung (%) ¹
Basel	54	42 570	0,9	87 216	3,7	3 362	69,3	5 337	54,5
Bern	34	33 905	-2,3	61 275	-0,4	1 921	76,8	3 278	62,3
Genf	93	77 711	-1,4	173 181	-4,3	6 378	70,6	10 366	55,7
Lausanne	34	31 980	-1,3	68 722	0,0	2 128	81,0	3 709	61,8
Lugano	50	32 046	-8,6	64 079	-6,8	1 788	75,0	3 318	64,5
Luzern	54	62 691	-2,0	109 815	0,4	2 986	79,5	5 655	64,7
Zürich	113	128 206	2,8	237 376	1,5	7 088	82,5	11 898	67,0
Schweiz	5 170	1 589 539	-1,3	3 356 936	-0,9	132 298	57,9	251 776	45,7

1 Verfügbar.

2 Gegenüber Vorjahresmonat.

Hotellerie im Städtevergleich

► Januar–September 2008

T_3.2

	Betriebe ¹	Ankünfte	Veränderung (%) ²	Logiernächte	Veränderung (%) ²	Zimmer ¹	Zimmerbelegung (%) ¹	Gastbetten ¹	Bettenbesetzung (%) ¹
Basel	52	364 288	9,7	749 288	8,4	3 278	66,9	5 158	53,6
Bern	33	275 605	-3,4	504 845	0,3	1 902	69,7	3 256	56,6
Genf	93	676 786	4,3	1 591 019	3,8	6 406	69,4	10 414	55,8
Lausanne	33	252 385	2,6	558 517	4,4	2 098	71,7	3 693	55,6
Lugano	46	227 513	-4,1	468 816	-2,2	1 659	63,5	3 085	56,1
Luzern	52	469 619	-0,9	819 882	0,2	2 882	66,2	5 439	55,4
Zürich	113	1 066 196	3,3	2 000 993	2,6	7 076	75,1	11 911	61,6
Schweiz	4 953	12 745 240	3,4	29 918 728	3,6	128 085	56,8	244 632	46,5

1 Verfügbar, im Mittel.

2 Gegenüber Vorjahresperiode.

ANHANGTABELLEN

Stadt Zürich: Logiernächte

► nach Betriebskategorie, September 2008

T_4.2.0

	Alle Betriebe	Einstern	Zweistern	Dreistern	Vierstern	Fünfstern	Nicht klassiert
Total	237 376	16 755	19 535	62 203	86 557	25 701	26 625
Schweiz	49 576	5 287	6 559	11 929	15 110	3 011	7 680
Ausland	187 800	11 468	12 976	50 274	71 447	22 690	18 945
Europa (ohne Schweiz)	120 728	9 238	10 057	32 489	43 489	12 802	12 653
Baltische Staaten	877	290	4	112	141	50	280
Belgien	1 552	84	90	356	697	210	115
Bulgarien	690	362	17	112	147	30	22
Dänemark	1 159	48	56	387	483	97	88
Deutschland	44 200	3 176	3 998	13 644	14 584	3 425	5 373
Finnland	1 200	42	65	368	395	77	253
Frankreich	5 860	501	639	1 589	2 110	538	483
Griechenland	1 422	99	51	414	496	218	144
Grossbritannien	17 687	773	730	3 665	8 284	2 704	1 531
Irland	1 130	21	35	386	435	90	163
Italien	6 543	495	615	2 251	2 006	430	746
Liechtenstein	137	2	–	45	37	49	4
Luxemburg	833	12	50	139	484	105	43
Niederlande	4 235	211	219	1 199	1 891	414	301
Norwegen	994	18	51	259	473	117	76
Österreich	5 048	387	480	1 670	1 474	430	607
Polen	2 047	971	67	361	427	72	149
Portugal	1 187	36	44	255	688	51	113
Rumänien	1 204	391	44	176	309	61	223
Russland	4 821	57	101	964	2 376	1 053	270
Schweden	2 644	57	119	794	1 226	235	213
Serbien und Montenegro	418	37	84	44	211	24	18
Spanien	5 390	198	286	1 492	2 206	756	452
Tschechien	771	245	43	169	192	47	75
Türkei	1 227	50	82	295	464	202	134
Ukraine	576	2	24	140	263	126	21
Ungarn	821	251	21	219	230	13	87
Übriges Europa	6 055	422	2 042	984	760	1 178	669
Amerika	35 277	679	1 567	8 730	13 853	7 256	3 192
USA	24 722	300	995	5 821	9 906	5 722	1 978
Kanada	3 552	87	189	1 088	1 382	441	365
Mittelamerika, Karibik	1 830	67	68	497	535	283	380
Argentinien	700	19	2	178	299	161	41
Brasilien	3 284	146	226	854	1 291	518	249
Chile	272	6	8	88	113	27	30
Übriges Südamerika	917	54	79	204	327	104	149
Afrika	2 595	298	127	526	1 160	225	259
Ägypten	456	–	37	59	238	42	80
Übriges Nordafrika	283	108	6	46	91	16	16
Republik Südafrika	1 150	66	68	288	518	94	116
Übriges Afrika	706	124	16	133	313	73	47
Asien	23 264	1 042	965	6 284	10 945	2 012	2 016
China (ohne Hongkong)	1 848	85	89	497	809	214	154
Golf-Staaten	1 369	7	25	309	607	329	92
Hongkong	426	7	27	117	145	55	75
Indien	3 501	533	211	698	1 323	285	451
Indonesien	228	2	3	46	164	13	–
Israel	3 630	113	104	1 299	1 469	419	226
Japan	4 743	47	256	2 005	1 852	236	347
Korea (Süd)	766	17	41	178	385	53	92
Malaysia	378	36	5	162	115	9	51
Philippinen	104	–	5	34	51	–	14
Singapur	2 840	23	66	295	2 212	152	92
Taiwan	318	16	9	137	100	10	46
Thailand	1 516	18	55	177	1 116	20	130
Übriges Asien	1 049	111	61	275	372	107	123
Westasien	548	27	8	55	225	110	123
Australasien	5 936	211	260	2 245	2 000	395	825

Stadt Zürich: Ankünfte und Logiernächte

► September 2007 und 2008

T_4.2.1

	Ankünfte September				Logiernächte September				Ausland- anteil
	2007	2008	Veränderung		2007	2008	Veränderung		2008
			absolut	in %			absolut	in %	in %
Total	124 691	128 206	3 515	2,8	233 814	237 376	3 562	1,5	...
Schweiz	28 393	30 051	1 658	5,8	48 357	49 576	1 219	2,5	...
Ausland	96 298	98 155	1 857	1,9	185 457	187 800	2 343	1,3	100,0
Europa (ohne Schweiz)	60 076	64 676	4 600	7,7	113 265	120 728	7 463	6,6	64,3
Baltische Staaten	500	390	-110	-22,0	916	877	-39	-4,3	0,5
Belgien	906	954	48	5,3	1 537	1 552	15	1,0	0,8
Bulgarien	251	441	190	75,7	543	690	147	27,1	0,4
Dänemark	655	608	-47	-7,2	1 158	1 159	1	0,1	0,6
Deutschland	21 057	23 845	2 788	13,2	39 553	44 200	4 647	11,7	23,5
Finnland	655	569	-86	-13,1	1 284	1 200	-84	-6,5	0,6
Frankreich	3 639	3 517	-122	-3,4	6 333	5 860	-473	-7,5	3,1
Griechenland	468	593	125	26,7	1 153	1 422	269	23,3	0,8
Grossbritannien	9 736	9 881	145	1,5	17 430	17 687	257	1,5	9,4
Irland	462	575	113	24,5	873	1 130	257	29,4	0,6
Italien	3 353	3 380	27	0,8	6 246	6 543	297	4,8	3,5
Liechtenstein	84	81	-3	-3,6	150	137	-13	-8,7	0,1
Luxemburg	340	458	118	34,7	622	833	211	33,9	0,4
Niederlande	2 344	2 374	30	1,3	4 217	4 235	18	0,4	2,3
Norwegen	608	571	-37	-6,1	1 188	994	-194	-16,3	0,5
Österreich	2 614	2 746	132	5,0	5 055	5 048	-7	-0,1	2,7
Polen	711	1 036	325	45,7	1 527	2 047	520	34,1	1,1
Portugal	479	596	117	24,4	975	1 187	212	21,7	0,6
Rumänien	554	651	97	17,5	1 217	1 204	-13	-1,1	0,6
Russland	1 558	2 083	525	33,7	3 466	4 821	1 355	39,1	2,6
Schweden	1 253	1 388	135	10,8	2 149	2 644	495	23,0	1,4
Serbien und Montenegro	198	190	-8	-4,0	372	418	46	12,4	0,2
Spanien	2 773	2 939	166	6,0	5 530	5 390	-140	-2,5	2,9
Tschechien	735	458	-277	-37,7	1 282	771	-511	-39,9	0,4
Türkei	503	574	71	14,1	1 274	1 227	-47	-3,7	0,7
Ukraine	212	253	41	19,3	536	576	40	7,5	0,3
Ungarn	356	413	57	16,0	810	821	11	1,4	0,4
Übriges Europa	3 072	3 112	40	1,3	5 869	6 055	186	3,2	3,2
Amerika	19 587	17 183	-2 404	-12,3	38 988	35 277	-3 711	-9,5	18,8
USA	14 627	12 229	-2 398	-16,4	28 811	24 722	-4 089	-14,2	13,2
Kanada	1 830	1 840	10	0,5	3 662	3 552	-110	-3,0	1,9
Mittelamerika, Karibik	804	751	-53	-6,6	1 772	1 830	58	3,3	1,0
Argentinien	303	318	15	5,0	792	700	-92	-11,6	0,4
Brasilien	1 394	1 530	136	9,8	2 732	3 284	552	20,2	1,7
Chile	194	124	-70	-36,1	371	272	-99	-26,7	0,1
Übriges Südamerika	435	391	-44	-10,1	848	917	69	8,1	0,5
Afrika	1 327	1 166	-161	-12,1	3 054	2 595	-459	-15,0	1,4
Ägypten	153	160	7	4,6	464	456	-8	-1,7	0,2
Übriges Nordafrika	297	162	-135	-45,5	614	283	-331	-53,9	0,2
Republik Südafrika	549	487	-62	-11,3	1 292	1 150	-142	-11,0	0,6
Übriges Afrika	328	357	29	8,8	684	706	22	3,2	0,4
Asien	12 448	12 210	-238	-1,9	24 487	23 264	-1 223	-5,0	12,4
China (ohne Hongkong)	1 060	916	-144	-13,6	1 978	1 848	-130	-6,6	1,0
Golf-Staaten	884	574	-310	-35,1	2 285	1 369	-916	-40,1	0,7
Hongkong	296	275	-21	-7,1	573	426	-147	-25,7	0,2
Indien	1 420	1 531	111	7,8	3 345	3 501	156	4,7	1,9
Indonesien	176	128	-48	-27,3	682	228	-454	-66,6	0,1
Israel	1 699	1 734	35	2,1	3 593	3 630	37	1,0	1,9
Japan	3 935	2 923	-1 012	-25,7	6 129	4 743	-1 386	-22,6	2,5
Korea (Süd)	774	489	-285	-36,8	1 178	766	-412	-35,0	0,4
Malaysia	199	153	-46	-23,1	402	378	-24	-6,0	0,2
Philippinen	87	40	-47	-54,0	180	104	-76	-42,2	0,1
Singapur	473	1 618	1 145	242,1	984	2 840	1 856	188,6	1,5
Taiwan	293	190	-103	-35,2	527	318	-209	-39,7	0,2
Thailand	288	886	598	207,6	737	1 516	779	105,7	0,8
Übriges Asien	659	549	-110	-16,7	1 348	1 049	-299	-22,2	0,6
Westasien	205	204	-1	-0,5	546	548	2	0,4	0,3
Australasien	2 860	2 920	60	2,1	5 663	5 936	273	4,8	3,2

Stadt Zürich: Ankünfte und Logiernächte

► Januar – September 2007 und 2008

T 4.2.2

	Ankünfte Januar – September				Logiernächte Januar – September				Ausland-
	2007	2008	Veränderung		2007	2008	Veränderung		anteil
			absolut	in %			absolut	in %	in %
Total	1 031 957	1 066 196	34 239	3,3	1 950 981	2 000 993	50 012	2,6	...
Schweiz	236 772	234 541	-2 231	-0,9	401 100	390 294	-10 806	-2,7	...
Ausland	795 185	831 655	36 470	4,6	1 549 881	1 610 699	60 818	3,9	100,0
Europa (ohne Schweiz)	512 606	552 090	39 484	7,7	966 998	1 030 027	63 029	6,5	63,9
Baltische Staaten	3 700	3 068	-632	-17,1	6 911	7 039	128	1,9	0,4
Belgien	8 535	8 783	248	2,9	14 019	14 672	653	4,7	0,9
Bulgarien	2 530	3 192	662	26,2	5 336	6 281	945	17,7	0,4
Dänemark	5 356	5 476	120	2,2	9 120	9 714	594	6,5	0,6
Deutschland	178 077	185 792	7 715	4,3	338 075	341 674	3 599	1,1	21,2
Finnland	5 341	5 403	62	1,2	10 246	10 596	350	3,4	0,7
Frankreich	29 653	32 851	3 198	10,8	50 427	54 909	4 482	8,9	3,4
Griechenland	4 983	5 250	267	5,4	12 212	12 246	34	0,3	0,8
Grossbritannien	82 901	86 406	3 505	4,2	150 904	155 437	4 533	3,0	9,7
Irland	4 347	5 100	753	17,3	8 893	10 202	1 309	14,7	0,6
Italien	29 077	33 204	4 127	14,2	53 004	62 759	9 755	18,4	3,9
Liechtenstein	799	738	-61	-7,6	1 277	1 057	-220	-17,2	0,1
Luxemburg	3 205	3 253	48	1,5	5 626	5 833	207	3,7	0,4
Niederlande	19 561	22 450	2 889	14,8	32 609	37 455	4 846	14,9	2,3
Norwegen	4 576	5 268	692	15,1	8 189	9 743	1 554	19,0	0,6
Österreich	20 250	23 476	3 226	15,9	38 118	40 775	2 657	7,0	2,5
Polen	6 327	7 700	1 373	21,7	12 025	15 047	3 022	25,1	0,9
Portugal	4 465	5 995	1 530	34,3	8 804	11 422	2 618	29,7	0,7
Rumänien	4 359	6 787	2 428	55,7	8 531	15 832	7 301	85,6	1,0
Russland	16 999	21 732	4 733	27,8	41 922	52 323	10 401	24,8	3,2
Schweden	9 688	10 952	1 264	13,0	16 920	19 212	2 292	13,5	1,2
Serbien und Montenegro	1 576	1 610	34	2,2	2 667	3 149	482	18,1	0,2
Spanien	25 924	25 667	-257	-1,0	50 922	49 399	-1 523	-3,0	3,1
Tschechien	3 475	3 387	-88	-2,5	6 832	6 149	-683	-10,0	0,4
Türkei	5 284	6 037	753	14,3	11 916	12 857	941	7,9	0,8
Ukraine	2 343	2 953	610	26,0	6 130	6 847	717	11,7	0,4
Ungarn	4 897	4 494	-403	-8,2	10 216	8 835	-1 381	-13,5	0,5
Übriges Europa	24 378	25 066	688	2,8	45 147	48 563	3 416	7,6	3,0
Amerika	145 664	140 510	-5 154	-3,5	296 810	287 341	-9 469	-3,2	17,8
USA	110 649	103 732	-6 917	-6,3	220 440	206 311	-14 129	-6,4	12,8
Kanada	13 595	13 456	-139	-1,0	28 588	27 924	-664	-2,3	1,7
Mittelamerika, Karibik	6 356	5 936	-420	-6,6	14 628	13 067	-1 561	-10,7	0,8
Argentinien	1 966	2 043	77	3,9	5 141	4 752	-389	-7,6	0,3
Brasilien	9 086	11 359	2 273	25,0	19 276	26 252	6 976	36,2	1,6
Chile	1 025	898	-127	-12,4	2 088	1 849	-239	-11,4	0,1
Übriges Südamerika	2 987	3 086	99	3,3	6 649	7 186	537	8,1	0,4
Afrika	12 984	12 318	-666	-5,1	31 088	29 172	-1 916	-6,2	1,8
Ägypten	2 175	2 215	40	1,8	6 025	6 165	140	2,3	0,4
Übriges Nordafrika	2 804	1 779	-1 025	-36,6	7 617	4 295	-3 322	-43,6	0,3
Republik Südafrika	4 772	4 976	204	4,3	10 546	12 158	1 612	15,3	0,8
Übriges Afrika	3 233	3 348	115	3,6	6 900	6 554	-346	-5,0	0,4
Asien	107 211	108 998	1 787	1,7	220 725	227 509	6 784	3,1	14,1
China (ohne Hongkong)	7 312	6 844	-468	-6,4	13 958	13 488	-470	-3,4	0,8
Golf-Staaten	12 961	14 177	1 216	9,4	35 956	43 182	7 226	20,1	2,7
Hongkong	2 681	2 710	29	1,1	5 667	5 628	-39	-0,7	0,3
Indien	15 765	15 034	-731	-4,6	36 381	34 635	-1 746	-4,8	2,2
Indonesien	1 294	999	-295	-22,8	3 413	2 218	-1 195	-35,0	0,1
Israel	14 289	13 975	-314	-2,2	29 066	28 283	-783	-2,7	1,8
Japan	28 767	23 316	-5 451	-18,9	45 083	37 613	-7 470	-16,6	2,3
Korea (Süd)	5 613	5 072	-541	-9,6	8 540	7 704	-836	-9,8	0,5
Malaysia	1 624	1 497	-127	-7,8	3 826	3 516	-310	-8,1	0,2
Philippinen	474	452	-22	-4,6	1 353	1 310	-43	-3,2	0,1
Singapur	3 541	10 110	6 569	185,5	8 269	18 666	10 397	125,7	1,2
Taiwan	1 629	1 536	-93	-5,7	2 978	2 910	-68	-2,3	0,2
Thailand	2 327	5 109	2 782	119,6	6 468	10 090	3 622	56,0	0,6
Übriges Asien	6 024	5 718	-306	-5,1	13 167	11 796	-1 371	-10,4	0,7
Westasien	2 910	2 449	-461	-15,8	6 600	6 470	-130	-2,0	0,4
Australasien	16 720	17 739	1 019	6,1	34 260	36 650	2 390	7,0	2,3

Flughafenregion: Ankünfte und Logiernächte
 ► nach Herkunftsland, September 2007 und 2008

T_4.2.3

	Ankünfte September				Logiernächte September				Ausland- anteil
	2007	2008	Veränderung		2007	2008	Veränderung		2008
			absolut	in %			absolut	in %	in %
Total	48 620	51 388	2 768	5,7	75 402	76 925	1 523	2,0	...
Schweiz	17 447	17 151	-296	-1,7	26 517	23 552	-2 965	-11,2	...
Ausland	31 173	34 237	3 064	9,8	48 885	53 373	4 488	9,2	100,0
Europa (ohne Schweiz)	17 319	20 662	3 343	19,3	28 697	33 750	5 053	17,6	63,2
Baltische Staaten	41	65	24	58,5	53	92	39	73,6	0,2
Belgien	310	461	151	48,7	502	815	313	62,4	1,5
Bulgarien	76	24	-52	-68,4	98	40	-58	-59,2	0,1
Dänemark	200	261	61	30,5	399	394	-5	-1,3	0,7
Deutschland	5 193	7 938	2 745	52,9	8 969	13 220	4 251	47,4	24,8
Finnland	153	187	34	22,2	253	236	-17	-6,7	0,4
Frankreich	1 310	1 700	390	29,8	1 770	2 685	915	51,7	5,0
Griechenland	124	131	7	5,6	251	224	-27	-10,8	0,4
Grossbritannien	2 849	2 703	-146	-5,1	4 741	4 370	-371	-7,8	8,2
Irland	255	249	-6	-2,4	374	369	-5	-1,3	0,7
Italien	803	941	138	17,2	1 135	1 461	326	28,7	2,7
Liechtenstein	35	44	9	25,7	37	52	15	40,5	0,1
Luxemburg	35	49	14	40,0	49	81	32	65,3	0,2
Niederlande	962	681	-281	-29,2	1 962	1 111	-851	-43,4	2,1
Norwegen	135	160	25	18,5	213	257	44	20,7	0,5
Österreich	736	1 062	326	44,3	1 123	1 675	552	49,2	3,1
Polen	169	247	78	46,2	277	380	103	37,2	0,7
Portugal	106	159	53	50,0	179	242	63	35,2	0,5
Rumänien	107	146	39	36,4	169	232	63	37,3	0,4
Russland	211	364	153	72,5	402	832	430	107,0	1,6
Schweden	418	550	132	31,6	634	850	216	34,1	1,6
Serbien und Montenegro	58	46	-12	-20,7	69	53	-16	-23,2	0,1
Spanien	2 149	1 508	-641	-29,8	3 625	2 352	-1 273	-35,1	4,4
Tschechien	74	127	53	71,6	147	199	52	35,4	0,4
Türkei	80	149	69	86,3	135	241	106	78,5	0,5
Ukraine	32	95	63	196,9	66	196	130	197,0	0,4
Ungarn	104	140	36	34,6	175	232	57	32,6	0,4
Anderes Europa	594	475	-119	-20,0	890	859	-31	-3,5	1,6
Amerika	8 152	7 504	-648	-7,9	11 058	10 396	-662	-6,0	19,5
USA	6 524	6 121	-403	-6,2	8 858	8 493	-365	-4,1	15,9
Kanada	945	971	26	2,8	1 194	1 182	-12	-1,0	2,2
Mittelamerika, Karibik	393	105	-288	-73,3	447	176	-271	-60,6	0,3
Argentinien	56	32	-24	-42,9	152	53	-99	-65,1	0,1
Brasilien	123	172	49	39,8	240	327	87	36,3	0,6
Chile	13	22	9	69,2	22	27	5	22,7	0,1
Übriges Südamerika	98	81	-17	-17,3	145	138	-7	-4,8	0,3
Afrika	483	630	147	30,4	988	1 136	148	15,0	2,1
Ägypten	128	73	-55	-43,0	340	145	-195	-57,4	0,3
Übriges Nordafrika	48	78	30	62,5	57	108	51	89,5	0,2
Republik Südafrika	171	236	65	38,0	332	444	112	33,7	0,8
Übriges Afrika	136	243	107	78,7	259	439	180	69,5	0,8
Asien	4 814	4 746	-68	-1,4	7 614	7 056	-558	-7,3	13,2
China (ohne Hongkong)	919	749	-170	-18,5	1 188	949	-239	-20,1	1,8
Golf-Staaten	465	392	-73	-15,7	831	813	-18	-2,2	1,5
Hongkong	38	33	-5	-13,2	87	91	4	4,6	0,2
Indien	650	1 026	376	57,8	1 375	1 684	309	22,5	3,2
Indonesien	12	30	18	150,0	28	58	30	107,1	0,1
Israel	314	378	64	20,4	372	507	135	36,3	0,9
Japan	1 513	1 179	-334	-22,1	1 988	1 418	-570	-28,7	2,7
Korea (Süd)	164	390	226	137,8	276	542	266	96,4	1,0
Malaysia	296	93	-203	-68,6	632	192	-440	-69,6	0,4
Philippinen	21	17	-4	-19,0	57	32	-25	-43,9	0,1
Singapur	66	116	50	75,8	154	238	84	54,5	0,4
Taiwan	48	91	43	89,6	75	121	46	61,3	0,2
Thailand	167	68	-99	-59,3	259	113	-146	-56,4	0,2
Übriges Asien	90	156	66	73,3	186	249	63	33,9	0,5
Westasien	51	28	-23	-45,1	106	49	-57	-53,8	0,1
Australasien	405	695	290	71,6	528	1 035	507	96,0	1,9

Flughafenregion: Ankünfte und Logiernächte

► nach Herkunftsland, Januar–September 2007 und 2008

T 4.2.4

	Ankünfte Januar – September				Logiernächte Januar – September				Ausland-
	2007	2008	Veränderung		2007	2008	Veränderung		anteil
			absolut	in %			absolut	in %	in %
Total	404 342	412 525	8 183	2,0	608 023	608 220	197	0,0	...
Schweiz	143 403	139 377	-4 026	-2,8	205 586	191 539	-14 047	-6,8	...
Ausland	260 939	273 148	12 209	4,7	402 437	416 681	14 244	3,5	100,0
Europa (ohne Schweiz)	143 812	160 368	16 556	11,5	232 291	248 861	16 570	7,1	59,7
Baltische Staaten	301	373	72	23,9	430	503	73	17,0	0,1
Belgien	2931	3 117	186	6,3	4 371	4 764	393	9,0	1,1
Bulgarien	405	346	-59	-14,6	586	622	36	6,1	0,1
Dänemark	2 228	2 408	180	8,1	3 833	3 742	-91	-2,4	0,9
Deutschland	45 037	53 518	8 481	18,8	78 603	86 183	7 580	9,6	20,7
Finnland	1 468	1 479	11	0,7	2 111	2 303	192	9,1	0,6
Frankreich	11 084	12 601	1 517	13,7	15 225	18 172	2 947	19,4	4,4
Griechenland	3 002	2 464	-538	-17,9	5 893	4 987	-906	-15,4	1,2
Grossbritannien	23 617	25 331	1 714	7,3	38 642	37 821	-821	-2,1	9,1
Irland	2 270	2 399	129	5,7	3 194	3 203	9	0,3	0,8
Italien	7 582	10 028	2 446	32,3	11 223	14 266	3 043	27,1	3,4
Liechtenstein	240	308	68	28,3	283	408	125	44,2	0,1
Luxemburg	365	340	-25	-6,8	567	495	-72	-12,7	0,1
Niederlande	5 803	6 148	345	5,9	8 844	8 537	-307	-3,5	2,0
Norwegen	1 248	1 263	15	1,2	2 084	2 143	59	2,8	0,5
Österreich	6 376	6 769	393	6,2	9 275	10 615	1 340	14,4	2,5
Polen	1 710	1 884	174	10,2	2 669	3 041	372	13,9	0,7
Portugal	1 013	1 340	327	32,3	1 643	2 179	536	32,6	0,5
Rumänien	831	1 434	603	72,6	1 510	2 458	948	62,8	0,6
Russland	1 994	2 493	499	25,0	3 546	4 489	943	26,6	1,1
Schweden	4 163	4 954	791	19,0	5 404	6 992	1 588	29,4	1,7
Serbien und Montenegro	445	366	-79	-17,8	556	647	91	16,4	0,2
Spanien	13 131	10 726	-2 405	-18,3	20 918	16 795	-4 123	-19,7	4,0
Tschechien	655	873	218	33,3	1 124	1 477	353	31,4	0,4
Türkei	1 211	1 390	179	14,8	2 148	2 377	229	10,7	0,6
Ukraine	310	1 086	776	250,3	574	1 886	1 312	228,6	0,5
Ungarn	851	879	28	3,3	1 357	1 516	159	11,7	0,4
Anderes Europa	3 541	4 051	510	14,4	5 678	6 240	562	9,9	1,5
Amerika	64 145	55 480	-8 665	-13,5	88 332	77 021	-11 311	-12,8	18,5
USA	49 348	43 613	-5 735	-11,6	67 661	59 808	-7 853	-11,6	14,4
Kanada	9 826	8 029	-1 797	-18,3	11 854	10 594	-1 260	-10,6	2,5
Mittelamerika, Karibik	2 517	1 312	-1 205	-47,9	3 765	1 916	-1 849	-49,1	0,5
Argentinien	475	337	-138	-29,1	1 158	752	-406	-35,1	0,2
Brasilien	1 143	1 319	176	15,4	2 020	2 310	290	14,4	0,6
Chile	76	131	55	72,4	147	208	61	41,5	0,0
Übriges Südamerika	760	739	-21	-2,8	1 727	1 433	-294	-17,0	0,3
Afrika	4 893	4 733	-160	-3,3	10 310	8 771	-1 539	-14,9	2,1
Ägypten	1 004	918	-86	-8,6	2 567	1 858	-709	-27,6	0,4
Übriges Nordafrika	564	405	-159	-28,2	1 003	754	-249	-24,8	0,2
Republik Südafrika	1 909	1 716	-193	-10,1	3 932	3 239	-693	-17,6	0,8
Übriges Afrika	1 416	1 694	278	19,6	2 808	2 920	112	4,0	0,7
Asien	45 496	48 084	2 588	5,7	67 792	75 817	8 025	11,8	18,2
China (ohne Hongkong)	7 627	6 951	-676	-8,9	9 906	9 118	-788	-8,0	2,2
Golf-Staaten	4 860	5 422	562	11,6	9 725	11 053	1 328	13,7	2,7
Hongkong	374	365	-9	-2,4	819	707	-112	-13,7	0,2
Indien	8 610	8 345	-265	-3,1	15 098	13 597	-1 501	-9,9	3,3
Indonesien	147	266	119	81,0	254	447	193	76,0	0,1
Israel	3 293	3 470	177	5,4	4 456	5 723	1 267	28,4	1,4
Japan	14 074	11 820	-2 254	-16,0	16 099	14 722	-1 377	-8,6	3,5
Korea (Süd)	2 112	2 016	-96	-4,5	2 913	2 925	12	0,4	0,7
Malaysia	1 399	890	-509	-36,4	2 807	2 710	-97	-3,5	0,7
Philippinen	135	147	12	8,9	319	312	-7	-2,2	0,1
Singapur	730	2 892	2 162	296,2	1 211	4 984	3 773	311,6	1,2
Taiwan	211	412	201	95,3	355	577	222	62,5	0,1
Thailand	528	3 118	2 590	490,5	975	5 406	4 431	454,5	1,3
Übriges Asien	997	1 521	524	52,6	1 925	2 699	774	40,2	0,6
Westasien	399	449	50	12,5	930	837	-93	-10,0	0,2
Australasien	2 593	4 483	1 890	72,9	3 712	6 211	2 499	67,3	1,5

GLOSSAR

Aufenthaltsdauer Die durchschnittliche Aufenthaltsdauer in einem Betrieb errechnet sich aus der Anzahl Logiernächte dividiert durch die Anzahl Ankünfte, ausgedrückt in Nächten.

Betriebskategorie Die Hotels werden je nach Ausstattungsgrad sowie dem Grad der gebotenen Dienstleistungen in Ein- bis Fünfsternebetriebe eingeteilt. Gewisse Betriebe gelten als nicht klassiert. Seit 2005 werden nur Sternzuteilungen gemäss «hotelleriesuisse» berücksichtigt.

Bettenbesetzung Anzahl Logiernächte geteilt durch (verfügbare Betten × Öffnungstage). Entspricht der Nettoauslastung der verfügbaren Betten (%).

Flughafenregion Zürich Die Flughafenregion Zürich besteht aus den elf Gemeinden Bassersdorf, Dietlikon, Kloten, Lufingen, Niederhasli, Oberglatt, Opfikon-Glattbrugg, Regensdorf, Rümlang, Wallisellen und Winkel.

Inland- und Auslandgäste (Herkunftsländer) Die Unterscheidung zwischen Inland- und Auslandgästen erfolgt auf Grund des ständigen Wohnsitzes ohne Rücksicht auf die Staatsangehörigkeit.

Logiernacht Die Begriffe «Logiernacht» und «Hotelübernachtung» werden synonym verwendet.

Zimmerbelegung Anzahl belegte Hotelzimmer geteilt durch (verfügbare Zimmer × Öffnungstage). Entspricht der Nettoauslastung der verfügbaren Zimmer (%).

Staaten

Australasien Australien, Neuseeland und Ozeanien.

Golf-Staaten Bahrain, Katar, Kuwait, Oman, Saudi-Arabien und Föderation «Vereinigte Arabische Emirate».

Übriges Nordafrika Marokko, Libyen, Algerien, Tunesien.

Vereinigte Arabische Emirate Föderation von sieben Emiraten am arabischen Golf. Hauptstadt Abu Dhabi.

Westasien Jemen, Jordanien, Libanon, Palästina, Syrien.

QUELLEN

Bundesamt für Statistik, Sektion Tourismus
Statistik Stadt Zürich

VERZEICHNIS DER TABELLEN UND GRAFIKEN

Tabellen

T_0.1	Barometer Stadthotellerie – September 2008	3
T_1.1	Beherbergungsangebot und Kennziffern – September 2007 und 2008, Januar–September 2007 und 2008	4
T_1.2	Strukturdaten – nach Betriebskategorie, September 2008	5
T_1.3	Ankünfte, Logiernächte und Aufenthaltsdauer – nach Betriebskategorie, September 2008	5
T_2.1	Entwicklung der Hotellerie in der Flughafenregion – September 2007 und 2008, Januar–September 2007 und 2008	7
T_3.1	Hotellerie im Städtevergleich – September 2008	8
T_3.2	Hotellerie im Städtevergleich – Januar–September 2008	8
T_4.2.0	Stadt Zürich: Logiernächte – nach Betriebskategorie, September 2008	9
T_4.2.1	Stadt Zürich: Ankünfte und Logiernächte – September 2007 und 2008	10
T_4.2.2	Stadt Zürich: Ankünfte und Logiernächte – Januar–September 2007 und 2008	11
T_4.2.3	Flughafenregion: Ankünfte und Logiernächte – nach Herkunftsland, September 2007 und 2008	12
T_4.2.4	Flughafenregion: Ankünfte und Logiernächte – nach Herkunftsland, Januar–September 2007 und 2008	13

Grafiken

G_1.1	Logiernächte in der Stadt Zürich – nach wichtigsten Herkunftsländern, September 2006–2008	4
G_1.2	Hotelangebot und Kennziffern – nach Betriebskategorie, September 2008, September 2007 und 2008	5
G_1.3	Logiernächte in der Stadt Zürich – nach Monat, 2006–2008	6
G_1.4	Logiernächte in der Stadt Zürich – nach wichtigsten Herkunftsländern, Januar–September 2006–2008	6
G_2.1	Logiernächte in der Zürcher Flughafenregion – nach wichtigsten Herkunftsländern, September 2006–2008 und Januar–September 2006–2008	7
G_3.1	Logiernächte im Städtevergleich – September 2006–2008	8

➔ **An weiteren Informationen interessiert?**
Abonnieren Sie unseren monatlichen Newsletter oder die
SMS-Mitteilungen unter www.stadt-zuerich.ch/statistik