



12 / 2008

ERSCHEINT MONATLICH

Im Monat Dezember Rückgang
der Logiernächte in Zürich,
in der Flughafenregion leichtes Wachstum

ZÜRCHER HOTELLERIE

Mensch und Gesellschaft

Raum und Umwelt

➔ **Wirtschaft und Arbeit**

INHALT

| | | |
|----------|--|-----------|
| 1 | ENTWICKLUNG IN DER STADT ZÜRICH | 3 |
| 2 | ENTWICKLUNG IN DER FLUGHAFENREGION | 7 |
| 3 | STÄDTEVERGLEICH | 8 |
| | ANHANGTABELLEN | 9 |
| | GLOSSAR | 14 |
| | QUELLEN | 15 |
| | VERZEICHNIS DER TABELLEN UND GRAFIKEN | 15 |

Herausgeberin, Redaktion
und Administration
Stadt Zürich
Präsidialdepartement
Statistik Stadt Zürich

Autorin
Marianne Ebert

Auskunft
Marianne Ebert
Telefon 044 250 48 18

E-Mail
statistik@zuerich.ch

Internet
www.stadt-zuerich.ch/statistik

Preis
Einzelverkauf Fr. 15.–
Artikel-Nr. 1 000 513
Abonnement Fr. 55.–
Artikel-Nr. 1 000 514
umfasst fortlaufend zwölf
Monatsberichte und einen
Jahresbericht

Reihe
Zürcher Hotellerie
ISSN 1662-159X

Bezugsquelle
Statistik Stadt Zürich
Napfgasse 6, 8001 Zürich
Telefon 044 250 48 00
Telefax 044 250 48 29

Copyright
Statistik Stadt Zürich,
Zürich 2009
Abdruck – ausser für kom-
merzielle Nutzung – unter
Quellenangabe gestattet
17.3.09/ME

Committed to Excellence
nach EFQM

Zeichenerklärung

Ein Strich (–) anstelle einer Zahl bedeutet, dass nichts vorkommt (= Null).

Eine Null (0 oder 0,0) anstelle einer anderen Zahl bezeichnet eine Grösse, die kleiner ist als die Hälfte der kleinsten verwendeten Einheit.

Drei Punkte (...) anstelle einer Zahl bedeuten, dass diese nicht erhältlich ist oder dass sie weggelassen wurde, weil sie keine Aussagekraft hat.

ENTWICKLUNG IN DER STADT ZÜRICH

Barometer Stadthotellerie

► Dezember 2008

T_0.1

| | Dezember | Veränderung gegenüber Vorjahr | | Januar–Dezember | Veränderung ¹ | |
|-------------------------|----------|-------------------------------|---------|-----------------|--------------------------|--|
| | 2008 | absolut | in % | 2008 | in % | |
| Ankünfte | 96 844 | - 8 259 | - 7,9 ↓ | 1 381 369 | 0,5 ↑ | |
| Logiernächte | 181 428 | - 13 145 | - 6,8 ↓ | 2 582 160 | 0,0 → | |
| Inlandgäste | 41 986 | - 2 776 | - 6,2 ↓ | 519 290 | - 4,6 ↓ | |
| Auslandgäste | 139 442 | - 10 369 | - 6,9 ↓ | 2 062 870 | 1,2 ↑ | |
| Anteil Auslandgäste (%) | 76,9 | - 0,1 ² | ... ↓ | 79,9 | 1,0 ² ↑ | |
| Gastbetten | 11 439 | - 227 | - 1,9 ↓ | 11 675 | 0,1 ↑ | |
| Besetzung (%) | 52,2 | - 2,2 ² | ... ↓ | 60,8 | - 0,2 ² ↓ | |
| Zimmer | 6 837 | - 103 | - 1,5 ↓ | 6 962 | 0,3 ↑ | |
| Belegung (%) | 61,4 | - 4,5 ² | ... ↓ | 73,6 | - 1,1 ² ↓ | |

1 Gegenüber Vorjahresperiode.

2 Prozentpunkte.

Hotelnachfrage

Im Monat Dezember wurden in den Hotels der Stadt Zürich 96 844 Ankünfte registriert, 7,9 Prozent weniger als vor Jahresfrist.

Die Gäste verbrachten insgesamt 181 428 Logiernächte in der Limmatstadt. Das sind 13 145 Übernachtungen oder 6,8 Prozent weniger als im Vorjahresmonat. 76,9 Prozent aller Übernachtungen entfielen auf Gäste aus dem Ausland.

Im Oktober hat ein Rückgang der Logiernächte eingesetzt, der sich im November noch verstärkte und im Dezember wieder leicht rückläufig war.

Im Vergleich zum Rekordjahr 2007 weist das Gesamtjahr 2008 trotz höheren Übernachtungszahlen in den drei ersten Quartalen Ende Jahr ein Minus von 716 Logiernächten aus.

Herkunft

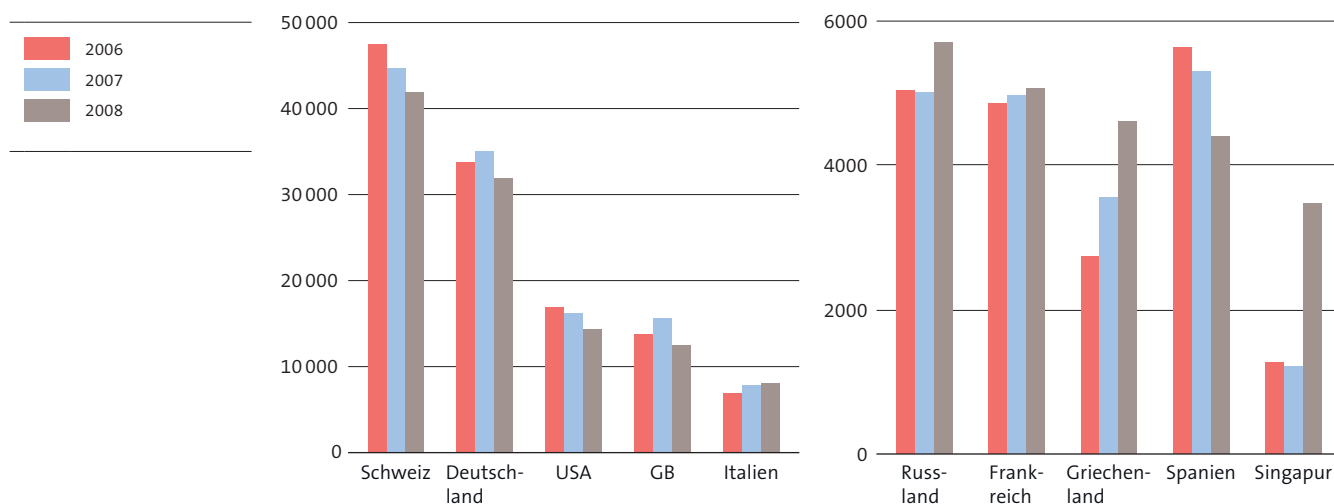
Die Zahl der Logiernächte von Inlandgästen sank um 6,2 Prozent (- 2776), jene der Auslandgäste um 6,9 Prozent (- 10 369). Nur wenige Länder wiesen einen Zuwachs aus: Singapur mit 3470 Logiernächten lag an der Spitze und wies ein Plus von 2275 Übernachtungen (+ 190,4%) gegenüber der Vorjahresperiode aus. Es folgen die Gäste aus Griechenland mit 1050 Mehrübernachtungen (+ 29,5%) gegenüber dem Vorjahr. An dritter Stelle liegt Thailand mit einem Zuwachs von 750 Logiernächten (+ 141,2%).

Der stärkste Rückgang wurde bei den Gästen aus Deutschland (- 3273 Logiernächte) verzeichnet, gefolgt von den Gästen aus Grossbritannien mit einem Rückgang von 3150 Übernachtungen.

Logiernächte in der Stadt Zürich

G_1.1

► nach wichtigsten Herkunftsländern, Dezember 2006–2008

**Hotelangebot**

Im Dezember 2008 standen Zürichs Gästen 108 Beherbergungsbetriebe zur Verfügung, zwei Hotels weniger als vor Jahresfrist. Die Zimmerzahl von 6837 ist im Vergleich zum Vorjahresmonat um 103 gefallen, das Bettenangebot hat sich um 227 auf 11439 Betten verringert.

Beherbergungsangebot und Kennziffern

T_1.1

► Dezember 2007 und 2008, Januar–Dezember 2007 und 2008

| | Betriebe | Zimmer | Zimmerbelegung (%) | Gastbetten | Bettenbesetzung (%) | Aufenthaltsdauer (Nächte) |
|-----------------------------------|----------|--------|--------------------|------------|---------------------|---------------------------|
| Dezember 2007 | 110 | 6940 | 65,9 | 11666 | 54,4 | 1,85 |
| Dezember 2008 | 108 | 6837 | 61,4 | 11439 | 52,2 | 1,87 |
| Januar–Dezember 2007 ¹ | 111 | 6942 | 74,7 | 11658 | 61,0 | 1,88 |
| Januar–Dezember 2008 ¹ | 112 | 6962 | 73,6 | 11675 | 60,8 | 1,87 |

1 Verfügbar, im Mittel.

Kennziffern

Die durchschnittliche Zimmerbelegung erreichte im Dezember 2008 den Wert von 61,4 Prozent, das sind 4,5 Prozentpunkte weniger als im Vorjahresmonat. Die Betten waren zu 52,2 Prozent besetzt; 2,2 Prozentpunkte weniger als im Dezember 2007. Die durchschnittliche Aufenthaltsdauer stieg im Vorjahresvergleich um 0,02 auf 1,87 Nächte. Inlandgäste blieben durchschnittlich 1,64 Nächte und Auslandgäste mit 1,96 Nächten etwas länger.

Betriebskategorien

Die Vierstern-Hotels wiesen mit 69202 (3,5% weniger als im Vorjahr) am meisten Übernachtungen aus, gefolgt von den Dreistern-Hotels mit 48476 (-3,8%) und den nicht klassierten Hotels mit 27459 (+31,3%) Logiernächten. Der starke Einbruch im Fünfsternbereich bzw. der grosse Zugewinn der nicht klassierten Häuser wurde vor allem durch die Umteilung eines grossen Hotels von der einen zur anderen Kategorie verursacht.

Solche Umklassierungen, die jeweils auf Ende Jahr wirksam werden, beeinflussen vor allem die Kategorien mit wenig Betrieben. Dementsprechend sind auch die Veränderungen in diesen Kategorien zu relativieren; das heisst, dass das Dolder Grand, welches im Frühling 2008 wieder eröffnet wurde, den Kategorienwechsel eines noch grösseren Hauses derselben Kategorie zu den nicht klassierten Hotels im Vorjahresvergleich nicht ausgleichen konnte.

Strukturdaten

► nach Betriebskategorie, Dezember 2008

T_1.2

| | Total | Einstern | Zweistern | Dreistern | Vierstern | Fünfstern | Nicht klassiert |
|-----------------------------------|---------|----------|-----------|-----------|-----------|-----------|-----------------|
| Ankünfte | 96 844 | 4 130 | 9 287 | 25 579 | 38 358 | 6 842 | 12 648 |
| Veränderung gegenüber Vorjahr (%) | -7,9 | -43,2 | -6,7 | -3,5 | -4,0 | -40,5 | 27,5 |
| Logiernächte | 181 428 | 8 304 | 14 810 | 48 476 | 69 202 | 13 177 | 27 459 |
| Veränderung gegenüber Vorjahr (%) | -6,8 | -32,6 | -7,8 | -3,8 | -3,5 | -43,1 | 31,3 |
| Aufenthaltsdauer Nächte | 1,87 | 2,01 | 1,59 | 1,90 | 1,80 | 1,93 | 2,17 |
| Vorjahr | 1,85 | 1,69 | 1,61 | 1,90 | 1,80 | 2,01 | 2,11 |

Ankünfte, Logiernächte und Aufenthaltsdauer

► nach Betriebskategorie, Dezember 2008

T_1.3

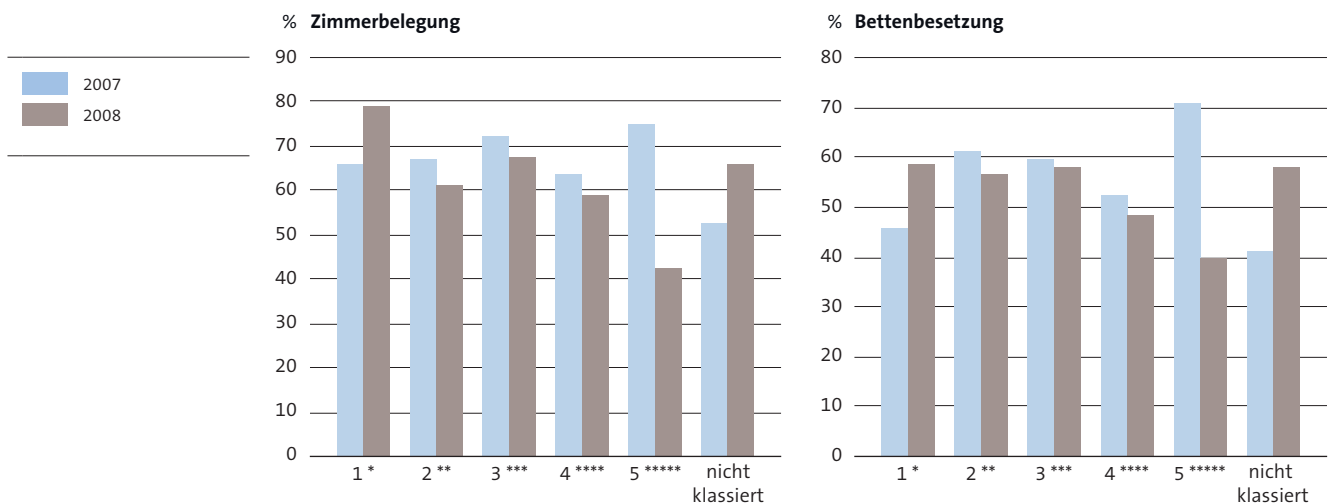
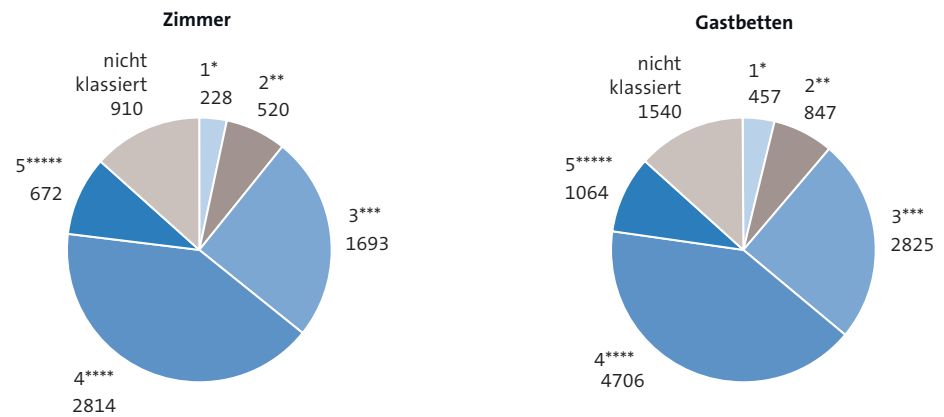
| | Alle Betriebe | Einstern | Zweistern | Dreistern | Vierstern | Fünfstern | Nicht klassiert |
|--|---------------|----------|-----------|-----------|-----------|-----------|-----------------|
| Betriebe | 108 | 3 | 6 | 37 | 27 | 7 | 28 |
| Veränderung gegenüber Vorjahr | -2 | -1 | - | 1 | 1 | - | -3 |
| Zimmer | 6 837 | 228 | 520 | 1 693 | 2 814 | 672 | 910 |
| Veränderung gegenüber Vorjahr | -103 | -162 | - | 19 | 130 | -88 | -2 |
| Gastbetten | 11 439 | 457 | 847 | 2 825 | 4 706 | 1 064 | 1 540 |
| Veränderung gegenüber Vorjahr | -227 | -415 | - | 51 | 279 | 6 | -148 |
| Zimmerbelegung (%) | 61,4 | 79,1 | 61,6 | 67,9 | 59,3 | 42,4 | 65,8 |
| Veränderung gegenüber Vorjahr ¹ | -4,5 | 13,1 | -5,6 | -4,4 | -4,1 | -32,7 | 12,8 |
| Bettenbesetzung (%) | 52,2 | 58,6 | 56,6 | 58,0 | 48,3 | 39,9 | 57,9 |
| Veränderung gegenüber Vorjahr ¹ | -2,2 | 12,8 | -4,6 | -1,8 | -4,2 | -30,7 | 16,5 |

¹ Prozentpunkte.

Hotelangebot und Kennziffern

► nach Betriebskategorie, Dezember 2008, Dezember 2007 und 2008

G_1.2



Entwicklung der Nachfrage seit Jahresbeginn

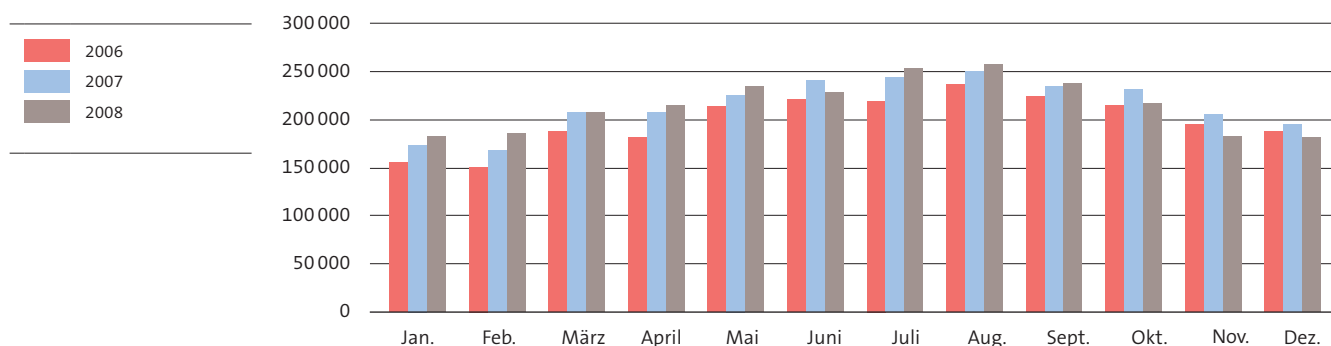
Von Januar bis Dezember 2008 wurden in der Stadt Zürich 1 381 369 Ankünfte registriert, 0,5 Prozent mehr als in derselben Vorjahresperiode. Die Zahl der Logiernächte sank im Vorjahresvergleich um 716 (-0,0%) auf 2 582 160 Übernachtungen. Die Auslandsgäste verzeichneten einen Zuwachs von 24 310 Logiernächten (+1,2%), die Inlandnachfrage verringerte sich um 25 026 Übernachtungen (-4,6%).

Die Inlandgäste bildeten mit 519 290 Logiernächten die Hauptgruppe der Zürcher Hotellerie. An zweiter Stelle lagen die Gäste aus Deutschland mit 448 041 Logiernächten, einem Minus von 0,8 Prozent gegenüber dem Vorjahresniveau, gefolgt von den Gästen aus den USA mit 257 417 Logiernächten (-8,2%); an vierter Stelle die Gäste aus Grossbritannien mit 197 015 Übernachtungen. Weitere wichtige Herkunftsländer waren Italien (83 432 Logiernächte), Frankreich (72 259), Russland (67 744), Spanien (62 860), Österreich (52 604) und die Golf-Staaten (49 008).

Logiernächte in der Stadt Zürich

G_1.3

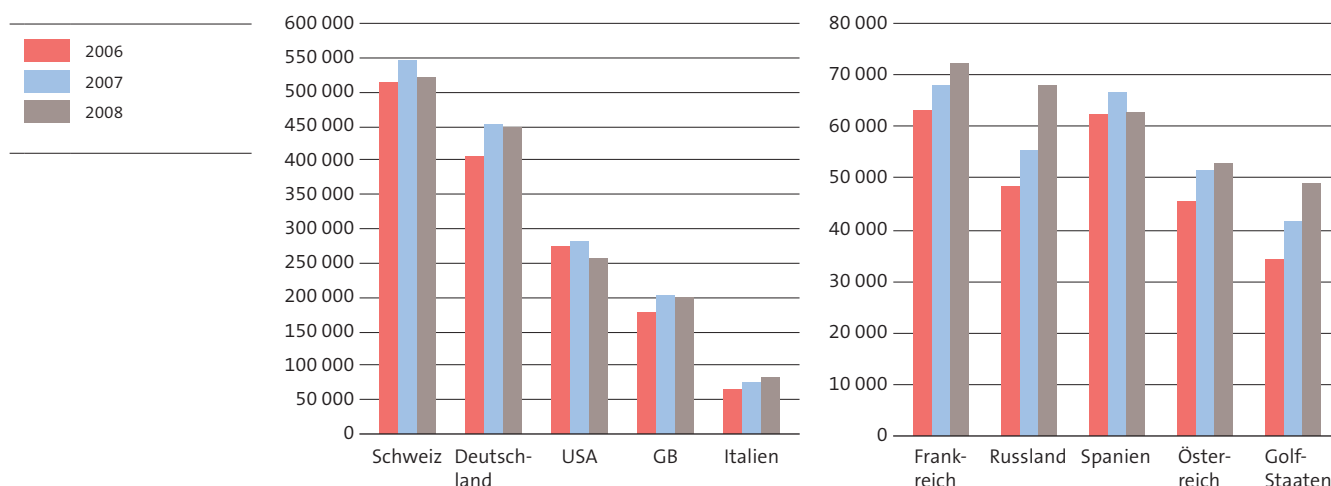
► nach Monat, 2006–2008



Logiernächte in der Stadt Zürich

G_1.4

► nach wichtigsten Herkunftsländern, Januar–Dezember 2006–2008



2

ENTWICKLUNG IN DER FLUGHAFENREGION

Zürcher Flughafenregion

Im Dezember 2008 gab es in den Hotels der Flughafenregion 39 442 Ankünfte; 5,1 Prozent mehr als im Vorjahresmonat. Die Zahl der Logiernächte stieg um 0,6 Prozent auf 58 260. Die Zahl der Übernachtungen von Auslandsgästen stieg um 1232 (+3,2%), diejenige von Inlandsgästen hat sich um 873 Logiernächte (-4,4%) verringert.

Deutschland erzielte mit einem Plus von 1461 (+17,3%) Übernachtungen den grössten Zuwachs bei den Auslandsgästen, gefolgt von Polen mit einem Plus von 454 (+183,8%) und Spanien mit einer Zunahme von 393 (+53,9%) Übernachtungen.

Die grösste Abnahme im Vorjahresvergleich verzeichnete die Flughafenregion bei den Gästen aus Griechenland mit einem Minus von 1494 (-54,7%), gefolgt von Grossbritannien mit 936 (-20,4%) und Malaysia mit 655 (-85,6%) weniger Logiernächten. Die durchschnittliche Aufenthaltsdauer sank im Vorjahresvergleich um 0,06 auf 1,48 Nächte.

Inlandsgäste blieben 1,28 Nächte und Auslandsgäste mit 1,59 Nächten etwas länger.

Entwicklung der Hotellerie in der Flughafenregion

► Dezember 2007 und 2008, Januar–Dezember 2007 und 2008

T_2.1

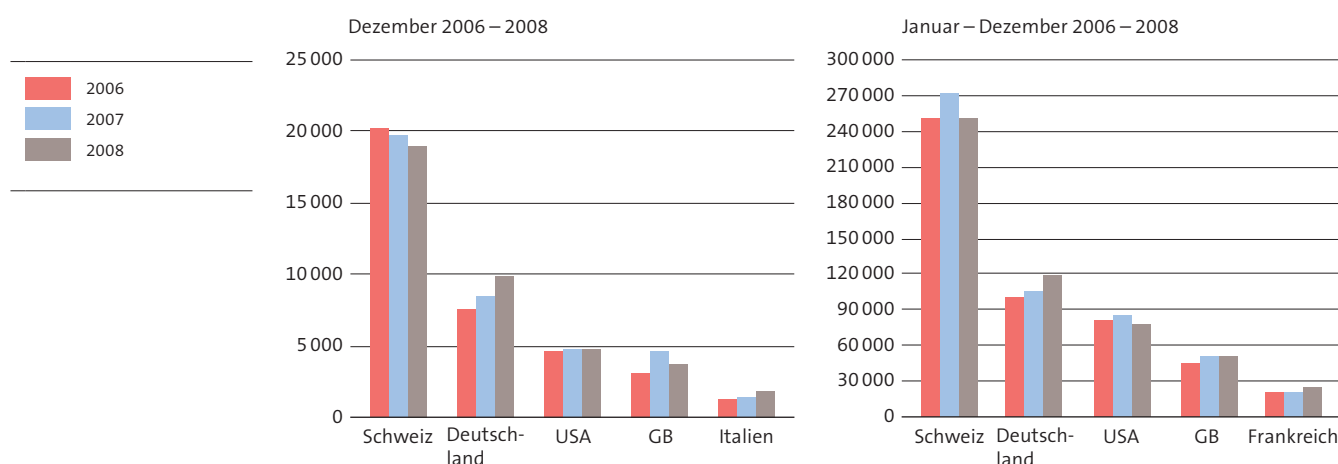
| | Ankünfte | Logiernächte | Betriebe | Zimmer ¹ | Zimmerbelegung (%) | Gastbetten ¹ | Bettenbesetzung (%) | Aufenthaltsdauer (Nächte) |
|----------------------|----------|--------------|----------|---------------------|--------------------|-------------------------|---------------------|---------------------------|
| Dezember 2007 | 37 514 | 57 901 | 22 | 2 257 | 64,2 | 3 666 | 51,2 | 1,54 |
| Dezember 2008 | 39 442 | 58 260 | 23 | 2 593 | 56,4 | 4 378 | 43,2 | 1,48 |
| Januar–Dezember 2007 | 525 643 | 796 214 | 22 | 2 235 | 77,1 | 3 631 | 60,5 | 1,51 |
| Januar–Dezember 2008 | 542 633 | 800 134 | 23 | 2 402 | 68,6 | 4 119 | 53,2 | 1,47 |

1 Verfügbar, im Mittel.

Logiernächte in der Zürcher Flughafenregion

► nach wichtigsten Herkunftsländern, Dezember 2006–2008 und Januar–Dezember 2006–2008

G_2.1



Entwicklung der Nachfrage seit Jahresbeginn

Im Zeitraum Januar bis Dezember 2008 stieg die Zahl der Ankünfte im Vorjahresvergleich um 3,2 Prozent; die Logiernächte erhöhten sich um 0,5 Prozent. Die Zahl der Logiernächte von Inlandsgästen verringerte sich um 20 244 auf 251 077 (-7,5%); bei den Auslandsgästen gab es einen Anstieg um 24 164 Übernachtungen (+4,6%) auf insgesamt 549 057. Deutschland erzielte den grössten Zuwachs (+13 201), gefolgt von Italien (+4389) und Thailand (+4196). Die Zahl der Logiernächte von Gästen aus den USA nahm um 8126 (-9,5%) und diejenige von Gästen aus Spanien um 3859 (-15,4%) ab.

STÄDTEVERGLEICH

Die Hotelnachfrage hat sich im Dezember 2008 mit Ausnahme von Basel in allen grossen Schweizer Städten negativ entwickelt. Während Basel einen leichten Zuwachs der Logiernächte von 1,3 Prozent verzeichnen konnte, mussten andere massive Rückgänge bekanntgeben. Der gesamtschweizerische Wert von 2 485 033 Logiernächten lag um 1,4 Prozent höher als im Vorjahr.

Bei der Zimmerbelegung war Zürich mit 61,4 Prozent an der Spitze, gefolgt von Lausanne mit einer Belegung von 53,4 Prozent und Basel mit 52,9 Prozent Auslastung. Gesamtschweizerisch betrug die Zimmerbelegung im Dezember 45,1 Prozent, die Bettenbesetzung 37,6 Prozent.

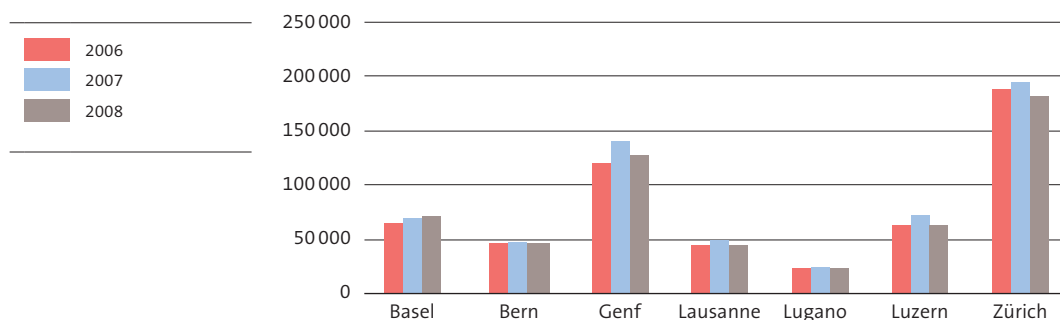
Beim Vorjahresvergleich Januar bis Dezember stand Basel an der Spitze mit einer Zunahme der Logiernächte um 6,6 Prozent, gefolgt von Lausanne (+2,2%). Die Zahlen aus Zürich entsprechen knapp den Vorjahreszahlen 2007 und die gesamtschweizerischen Logiernächte weisen ein Plus von 2,8 Prozent auf.

Zürich erzielte mit 73,6 Prozent die höchste Zimmerbelegung vor Lausanne mit 68,7 Prozent und Bern mit 67,7 Prozent Auslastung.

Logiernächte im Städtevergleich

► Dezember 2006–2008

G_3.1



Hotellerie im Städtevergleich

► Dezember 2008

T_3.1

| | Betriebe ¹ | Ankünfte | Veränderung (%) ² | Logiernächte | Veränderung (%) ² | Zimmer ¹ | Zimmerbelegung (%) ¹ | Gastbetten ¹ | Bettenbesetzung (%) ¹ |
|----------------|-----------------------|------------------|------------------------------|------------------|------------------------------|---------------------|---------------------------------|-------------------------|----------------------------------|
| Basel | 55 | 37 490 | 1,8 | 70 374 | 1,3 | 3 370 | 52,9 | 5 345 | 44,5 |
| Bern | 35 | 27 971 | -3,2 | 45 812 | -4,2 | 2 062 | 51,8 | 3 539 | 42,6 |
| Genf | 93 | 57 709 | -11,8 | 127 425 | -9,4 | 6 387 | 49,5 | 10 319 | 40,3 |
| Lausanne | 33 | 22 170 | -4,6 | 44 370 | -8,8 | 2 061 | 53,4 | 3 643 | 40,9 |
| Lugano | 32 | 12 729 | -3,4 | 23 219 | -8,0 | 1 339 | 37,9 | 2 454 | 32,4 |
| Luzern | 47 | 39 687 | -9,1 | 63 002 | -13,1 | 2 577 | 51,3 | 4 920 | 42,5 |
| Zürich | 108 | 96 844 | -7,9 | 181 428 | -6,8 | 6 837 | 61,4 | 11 439 | 52,2 |
| Schweiz | 4 754 | 1 015 235 | -1,3 | 2 485 033 | 1,4 | 125 986 | 45,1 | 239 352 | 37,6 |

1 Verfügbar.

2 Gegenüber Vorjahresmonat.

Hotellerie im Städtevergleich

► Januar–Dezember 2008

T_3.2

| | Betriebe ¹ | Ankünfte | Veränderung (%) ² | Logiernächte | Veränderung (%) ² | Zimmer ¹ | Zimmerbelegung (%) ¹ | Gastbetten ¹ | Bettenbesetzung (%) ¹ |
|----------------|-----------------------|-------------------|------------------------------|-------------------|------------------------------|---------------------|---------------------------------|-------------------------|----------------------------------|
| Basel | 54 | 491 746 | 8,1 | 995 541 | 6,6 | 3 310 | 66,2 | 5 207 | 52,9 |
| Bern | 34 | 368 621 | -2,4 | 667 535 | 0,3 | 1 952 | 67,7 | 3 379 | 54,2 |
| Genf | 93 | 873 003 | 1,5 | 2 049 440 | 1,0 | 6 392 | 67,3 | 10 334 | 54,3 |
| Lausanne | 33 | 325 842 | 0,8 | 714 911 | 2,2 | 2 116 | 68,7 | 3 752 | 52,5 |
| Lugano | 45 | 283 086 | -4,2 | 573 561 | -3,0 | 1 634 | 59,8 | 2 987 | 53,6 |
| Luzern | 51 | 596 422 | -2,9 | 1 032 953 | -1,5 | 2 786 | 64,7 | 5 353 | 53,4 |
| Zürich | 112 | 1 381 369 | 0,5 | 2 582 160 | 0,0 | 6 962 | 73,6 | 11 675 | 60,8 |
| Schweiz | 4 884 | 15 930 259 | 2,4 | 36 837 237 | 2,8 | 125 836 | 54,4 | 238 505 | 44,5 |

1 Verfügbar.

2 Gegenüber Vorjahresmonat.

ANHANGTABELLEN

Stadt Zürich: Logiernächte

► nach Betriebskategorie, Dezember 2008

T_4.2.0

| | Alle Betriebe | Einstern | Zweistern | Dreistern | Vierstern | Fünfstern | Nicht klassiert |
|------------------------------|----------------|--------------|---------------|---------------|---------------|---------------|-----------------|
| Total | 181 428 | 8 304 | 14 810 | 48 476 | 69 202 | 13 177 | 27 459 |
| Schweiz | 41 986 | 3 314 | 5 271 | 12 490 | 13 083 | 2 037 | 5 791 |
| Ausland | 139 442 | 4 990 | 9 539 | 35 986 | 56 119 | 11 140 | 21 668 |
| Europa (ohne Schweiz) | 97 248 | 4 098 | 8 011 | 25 612 | 37 173 | 7 702 | 14 652 |
| Baltische Staaten | 356 | 7 | 6 | 114 | 148 | 19 | 62 |
| Belgien | 1 344 | 48 | 75 | 290 | 624 | 139 | 168 |
| Bulgarien | 432 | 24 | 23 | 54 | 179 | 50 | 102 |
| Dänemark | 723 | 15 | 12 | 184 | 379 | 59 | 74 |
| Deutschland | 31 874 | 1 689 | 3 219 | 9 477 | 11 351 | 2 116 | 4 022 |
| Finnland | 937 | 7 | 26 | 317 | 460 | 21 | 106 |
| Frankreich | 5 072 | 343 | 550 | 1 406 | 1 874 | 262 | 637 |
| Griechenland | 4 604 | 61 | 15 | 537 | 1 386 | 206 | 2 399 |
| Grossbritannien | 12 604 | 183 | 524 | 2 608 | 6 679 | 1 153 | 1 457 |
| Irland | 923 | 6 | 32 | 359 | 357 | 53 | 116 |
| Italien | 8 231 | 670 | 779 | 2 828 | 2 841 | 259 | 854 |
| Liechtenstein | 155 | 1 | 2 | 50 | 59 | 25 | 18 |
| Luxemburg | 671 | 2 | 17 | 192 | 302 | 110 | 48 |
| Niederlande | 3 201 | 165 | 166 | 757 | 1 535 | 148 | 430 |
| Norwegen | 559 | 3 | 15 | 184 | 243 | 64 | 50 |
| Österreich | 3 264 | 74 | 316 | 1 089 | 1 083 | 240 | 462 |
| Polen | 784 | 122 | 50 | 170 | 279 | 38 | 125 |
| Portugal | 1 044 | 44 | 40 | 264 | 600 | 29 | 67 |
| Rumänien | 911 | 33 | 35 | 245 | 313 | 89 | 196 |
| Russland | 5 685 | 87 | 135 | 1 161 | 2 246 | 1 163 | 893 |
| Schweden | 1 225 | 24 | 88 | 421 | 452 | 115 | 125 |
| Serbien und Montenegro | 285 | 46 | 94 | 49 | 51 | 21 | 24 |
| Spanien | 4 398 | 162 | 152 | 1 189 | 1 697 | 281 | 917 |
| Tschechien | 470 | 10 | 15 | 176 | 159 | 45 | 65 |
| Türkei | 1 535 | 34 | 78 | 379 | 599 | 228 | 217 |
| Ukraine | 1 017 | 4 | 19 | 86 | 237 | 582 | 89 |
| Ungarn | 515 | 65 | 30 | 207 | 169 | 11 | 33 |
| Übriges Europa | 4 429 | 169 | 1 498 | 819 | 871 | 176 | 896 |
| Amerika | 19 998 | 313 | 702 | 4 341 | 8 462 | 2 073 | 4 107 |
| USA | 14 422 | 91 | 361 | 2 763 | 6 465 | 1 700 | 3 042 |
| Kanada | 1 799 | 20 | 79 | 554 | 766 | 117 | 263 |
| Mittelamerika, Karibik | 933 | 46 | 58 | 177 | 369 | 49 | 234 |
| Argentinien | 166 | 5 | – | 33 | 83 | 18 | 27 |
| Brasilien | 2 031 | 108 | 143 | 615 | 568 | 165 | 432 |
| Chile | 115 | 1 | 7 | 19 | 61 | 4 | 23 |
| Übriges Südamerika | 532 | 42 | 54 | 180 | 150 | 20 | 86 |
| Afrika | 2 519 | 202 | 72 | 795 | 1 025 | 173 | 252 |
| Ägypten | 459 | – | 6 | 75 | 272 | 38 | 68 |
| Übriges Nordafrika | 343 | 78 | 15 | 126 | 89 | 20 | 15 |
| Republik Südafrika | 1 175 | 45 | 32 | 472 | 470 | 57 | 99 |
| Übriges Afrika | 542 | 79 | 19 | 122 | 194 | 58 | 70 |
| Asien | 16 259 | 342 | 631 | 3 868 | 8 309 | 1 029 | 2 080 |
| China (ohne Hongkong) | 1 127 | 27 | 68 | 420 | 427 | 21 | 164 |
| Golf-Staaten | 1 743 | – | 33 | 283 | 765 | 311 | 351 |
| Hongkong | 526 | 5 | 23 | 109 | 162 | 45 | 182 |
| Indien | 1 436 | 82 | 79 | 373 | 567 | 93 | 242 |
| Indonesien | 243 | 16 | 27 | 32 | 152 | 6 | 10 |
| Israel | 2 365 | 19 | 65 | 782 | 1 114 | 216 | 169 |
| Japan | 1 655 | 56 | 92 | 578 | 686 | 87 | 156 |
| Korea (Süd) | 365 | 10 | 7 | 103 | 145 | – | 100 |
| Malaysia | 566 | 76 | 21 | 270 | 111 | 17 | 71 |
| Philippinen | 89 | – | 7 | 33 | 21 | 6 | 22 |
| Singapur | 3 470 | 4 | 73 | 491 | 2 653 | 62 | 187 |
| Taiwan | 172 | – | 14 | 23 | 72 | 40 | 23 |
| Thailand | 1 281 | 10 | 41 | 95 | 851 | 23 | 261 |
| Übriges Asien | 733 | 19 | 77 | 218 | 333 | 44 | 42 |
| Westasien | 488 | 18 | 4 | 58 | 250 | 58 | 100 |
| Australasien | 3 418 | 35 | 123 | 1 370 | 1 150 | 163 | 577 |

Stadt Zürich: Ankünfte und Logiernächte

► Dezember 2007 und 2008

T_4.2.1

| | Ankünfte Dezember | | | | Logiernächte Dezember | | | | Ausland- |
|------------------------------|-------------------|---------------|---------------|--------------|-----------------------|----------------|----------------|--------------|--------------|
| | 2007 | 2008 | Veränderung | | 2007 | 2008 | Veränderung | | anteil |
| | | | absolut | in % | | | absolut | in % | in % |
| Total | 105 103 | 96 844 | -8 259 | -7,9 | 194 573 | 181 428 | -13 145 | -6,8 | ... |
| Schweiz | 28 644 | 25 676 | -2 968 | -10,4 | 44 762 | 41 986 | -2 776 | -6,2 | ... |
| Ausland | 76 459 | 71 168 | -5 291 | -6,9 | 149 811 | 139 442 | -10 369 | -6,9 | 100,0 |
| Europa (ohne Schweiz) | 55 187 | 51 096 | -4 091 | -7,4 | 105 377 | 97 248 | -8 129 | -7,7 | 69,7 |
| Baltische Staaten | 290 | 159 | -131 | -45,2 | 639 | 356 | -283 | -44,3 | 0,3 |
| Belgien | 776 | 754 | -22 | -2,8 | 1342 | 1344 | 2 | 0,1 | 1,0 |
| Bulgarien | 253 | 187 | -66 | -26,1 | 481 | 432 | -49 | -10,2 | 0,3 |
| Dänemark | 460 | 408 | -52 | -11,3 | 755 | 723 | -32 | -4,2 | 0,5 |
| Deutschland | 19066 | 17 532 | -1 534 | -8,0 | 35 147 | 31 874 | -3 273 | -9,3 | 22,9 |
| Finnland | 471 | 450 | -21 | -4,5 | 916 | 937 | 21 | 2,3 | 0,7 |
| Frankreich | 2 947 | 2 995 | 48 | 1,6 | 4 989 | 5 072 | 83 | 1,7 | 3,6 |
| Griechenland | 1 229 | 1 561 | 332 | 27,0 | 3 554 | 4 604 | 1 050 | 29,5 | 3,3 |
| Grossbritannien | 8 529 | 6 820 | -1 709 | -20,0 | 15 754 | 12 604 | -3 150 | -20,0 | 9,0 |
| Irland | 524 | 480 | -44 | -8,4 | 1 163 | 923 | -240 | -20,6 | 0,7 |
| Italien | 4 230 | 4 702 | 472 | 11,2 | 7 926 | 8 231 | 305 | 3,8 | 5,9 |
| Liechtenstein | 137 | 101 | -36 | -26,3 | 195 | 155 | -40 | -20,5 | 0,1 |
| Luxemburg | 349 | 357 | 8 | 2,3 | 663 | 671 | 8 | 1,2 | 0,5 |
| Niederlande | 1 843 | 1 885 | 42 | 2,3 | 3 339 | 3 201 | -138 | -4,1 | 2,3 |
| Norwegen | 409 | 296 | -113 | -27,6 | 814 | 559 | -255 | -31,3 | 0,4 |
| Österreich | 2 213 | 2 094 | -119 | -5,4 | 3 760 | 3 264 | -496 | -13,2 | 2,3 |
| Polen | 534 | 357 | -177 | -33,1 | 1 065 | 784 | -281 | -26,4 | 0,6 |
| Portugal | 537 | 516 | -21 | -3,9 | 1 127 | 1 044 | -83 | -7,4 | 0,7 |
| Rumänien | 446 | 318 | -128 | -28,7 | 1 075 | 911 | -164 | -15,3 | 0,7 |
| Russland | 2 129 | 2 171 | 42 | 2,0 | 5 012 | 5 685 | 673 | 13,4 | 4,1 |
| Schweden | 911 | 750 | -161 | -17,7 | 1 599 | 1 225 | -374 | -23,4 | 0,9 |
| Serbien und Montenegro | 168 | 162 | -6 | -3,6 | 238 | 285 | 47 | 19,7 | 0,2 |
| Spanien | 2 603 | 2 153 | -450 | -17,3 | 5 304 | 4 398 | -906 | -17,1 | 3,2 |
| Tschechien | 289 | 256 | -33 | -11,4 | 550 | 470 | -80 | -14,5 | 0,3 |
| Türkei | 730 | 679 | -51 | -7,0 | 1 724 | 1 535 | -189 | -11,0 | 1,1 |
| Ukraine | 361 | 471 | 110 | 30,5 | 845 | 1 017 | 172 | 20,4 | 0,7 |
| Ungarn | 312 | 262 | -50 | -16,0 | 572 | 515 | -57 | -10,0 | 0,4 |
| Übriges Europa | 2 441 | 2 220 | -221 | -9,1 | 4 829 | 4 429 | -400 | -8,3 | 3,2 |
| Amerika | 10 295 | 9 266 | -1 029 | -10,0 | 21 724 | 19 998 | -1 726 | -7,9 | 14,3 |
| USA | 7 858 | 6 801 | -1 057 | -13,5 | 16 206 | 14 422 | -1 784 | -11,0 | 10,3 |
| Kanada | 794 | 833 | 39 | 4,9 | 1 679 | 1 799 | 120 | 7,1 | 1,3 |
| Mittelamerika, Karibik | 472 | 429 | -43 | -9,1 | 1 088 | 933 | -155 | -14,2 | 0,7 |
| Argentinien | 86 | 72 | -14 | -16,3 | 231 | 166 | -65 | -28,1 | 0,1 |
| Brasilien | 848 | 841 | -7 | -0,8 | 1 963 | 2 031 | 68 | 3,5 | 1,5 |
| Chile | 35 | 39 | 4 | 11,4 | 44 | 115 | 71 | 161,4 | 0,1 |
| Übriges Südamerika | 202 | 251 | 49 | 24,3 | 513 | 532 | 19 | 3,7 | 0,4 |
| Afrika | 1 486 | 965 | -521 | -35,1 | 3 313 | 2 519 | -794 | -24,0 | 1,8 |
| Ägypten | 185 | 159 | -26 | -14,1 | 513 | 459 | -54 | -10,5 | 0,3 |
| Übriges Nordafrika | 199 | 130 | -69 | -34,7 | 506 | 343 | -163 | -32,2 | 0,2 |
| Republik Südafrika | 697 | 461 | -236 | -33,9 | 1 487 | 1 175 | -312 | -21,0 | 0,8 |
| Übriges Afrika | 405 | 215 | -190 | -46,9 | 807 | 542 | -265 | -32,8 | 0,4 |
| Asien | 7 802 | 8 114 | 312 | 4,0 | 16 024 | 16 259 | 235 | 1,5 | 11,7 |
| China (ohne Hongkong) | 793 | 634 | -159 | -20,1 | 1 496 | 1 127 | -369 | -24,7 | 0,8 |
| Golf-Staaten | 691 | 748 | 57 | 8,2 | 1 817 | 1 743 | -74 | -4,1 | 1,2 |
| Hongkong | 192 | 231 | 39 | 20,3 | 396 | 526 | 130 | 32,8 | 0,4 |
| Indien | 1 015 | 659 | -356 | -35,1 | 2 248 | 1 436 | -812 | -36,1 | 1,0 |
| Indonesien | 194 | 119 | -75 | -38,7 | 524 | 243 | -281 | -53,6 | 0,2 |
| Israel | 1 337 | 1 169 | -168 | -12,6 | 2 760 | 2 365 | -395 | -14,3 | 1,7 |
| Japan | 1 289 | 843 | -446 | -34,6 | 2 144 | 1 655 | -489 | -22,8 | 1,2 |
| Korea (Süd) | 431 | 226 | -205 | -47,6 | 652 | 365 | -287 | -44,0 | 0,3 |
| Malaysia | 249 | 273 | 24 | 9,6 | 555 | 566 | 11 | 2,0 | 0,4 |
| Philippinen | 24 | 41 | 17 | 70,8 | 68 | 89 | 21 | 30,9 | 0,1 |
| Singapur | 601 | 1 678 | 1 077 | 179,2 | 1 195 | 3 470 | 2 275 | 190,4 | 2,5 |
| Taiwan | 88 | 90 | 2 | 2,3 | 234 | 172 | -62 | -26,5 | 0,1 |
| Thailand | 216 | 870 | 654 | 302,8 | 531 | 1 281 | 750 | 141,2 | 0,9 |
| Übriges Asien | 513 | 328 | -185 | -36,1 | 1 076 | 733 | -343 | -31,9 | 0,5 |
| Westasien | 169 | 205 | 36 | 21,3 | 328 | 488 | 160 | 48,8 | 0,3 |
| Australasien | 1 689 | 1 727 | 38 | 2,2 | 3 373 | 3 418 | 45 | 1,3 | 2,5 |

Stadt Zürich: Ankünfte und Logiernächte

► Januar – Dezember 2007 und 2008

T 4.2.2

| | Ankünfte Januar – Dezember | | | | Logiernächte Januar – Dezember | | | | Ausland- |
|------------------------------|----------------------------|------------------|----------------|-------------|--------------------------------|------------------|----------------|-------------|--------------|
| | 2007 | 2008 | Veränderung | | 2007 | 2008 | Veränderung | | anteil |
| | | | absolut | in % | | | absolut | in % | in % |
| Total | 1 374 020 | 1 381 369 | 7 349 | 0,5 | 2 582 876 | 2 582 160 | -716 | 0,0 | ... |
| Schweiz | 326 468 | 314 502 | -11 966 | -3,7 | 544 316 | 519 290 | -25 026 | -4,6 | ... |
| Ausland | 1 047 552 | 1 066 867 | 19 315 | 1,8 | 2 038 560 | 2 062 870 | 24 310 | 1,2 | 100,0 |
| Europa (ohne Schweiz) | 690 042 | 717 983 | 27 941 | 4,0 | 1 299 664 | 1 337 408 | 37 744 | 2,9 | 64,8 |
| Baltische Staaten | 4 687 | 3 672 | -1 015 | -21,7 | 8 989 | 8 465 | -524 | -5,8 | 0,4 |
| Belgien | 11 296 | 11 371 | 75 | 0,7 | 18 727 | 19 270 | 543 | 2,9 | 0,9 |
| Bulgarien | 3 527 | 3 905 | 378 | 10,7 | 7 245 | 7 829 | 584 | 8,1 | 0,4 |
| Dänemark | 7 154 | 7 167 | 13 | 0,2 | 12 191 | 12 679 | 488 | 4,0 | 0,6 |
| Deutschland | 239 978 | 245 270 | 5 292 | 2,2 | 451 445 | 448 041 | -3 404 | -0,8 | 21,7 |
| Finnland | 7 048 | 7 155 | 107 | 1,5 | 13 449 | 14 376 | 927 | 6,9 | 0,7 |
| Frankreich | 40 108 | 43 188 | 3 080 | 7,7 | 67 761 | 72 259 | 4 498 | 6,6 | 3,5 |
| Griechenland | 7 290 | 7 891 | 601 | 8,2 | 18 257 | 19 355 | 1 098 | 6,0 | 0,9 |
| Grossbritannien | 110 644 | 109 423 | -1 221 | -1,1 | 200 628 | 197 015 | -3 613 | -1,8 | 9,6 |
| Irland | 5 943 | 6 899 | 956 | 16,1 | 12 219 | 13 892 | 1 673 | 13,7 | 0,7 |
| Italien | 40 567 | 44 824 | 4 257 | 10,5 | 74 255 | 83 432 | 9 177 | 12,4 | 4,0 |
| Liechtenstein | 1 101 | 1 042 | -59 | -5,4 | 1 720 | 1 506 | -214 | -12,4 | 0,1 |
| Luxemburg | 4 255 | 4 310 | 55 | 1,3 | 7 507 | 7 724 | 217 | 2,9 | 0,4 |
| Niederlande | 25 879 | 28 818 | 2 939 | 11,4 | 43 832 | 48 275 | 4 443 | 10,1 | 2,3 |
| Norwegen | 6 062 | 6 761 | 699 | 11,5 | 11 000 | 12 563 | 1 563 | 14,2 | 0,6 |
| Österreich | 28 007 | 30 798 | 2 791 | 10,0 | 51 522 | 52 604 | 1 082 | 2,1 | 2,6 |
| Polen | 8 418 | 9 228 | 810 | 9,6 | 16 250 | 17 971 | 1 721 | 10,6 | 0,9 |
| Portugal | 6 247 | 7 623 | 1 376 | 22,0 | 12 512 | 14 493 | 1 981 | 15,8 | 0,7 |
| Rumänien | 5 611 | 7 871 | 2 260 | 40,3 | 11 309 | 18 671 | 7 362 | 65,1 | 0,9 |
| Russland | 22 587 | 27 778 | 5 191 | 23,0 | 55 419 | 67 744 | 12 325 | 22,2 | 3,3 |
| Schweden | 13 171 | 13 888 | 717 | 5,4 | 23 157 | 24 194 | 1 037 | 4,5 | 1,2 |
| Serbien und Montenegro | 2 130 | 2 124 | -6 | -0,3 | 3 800 | 4 084 | 284 | 7,5 | 0,2 |
| Spanien | 33 711 | 32 768 | -943 | -2,8 | 66 562 | 62 860 | -3 702 | -5,6 | 3,0 |
| Tschechien | 4 544 | 4 388 | -156 | -3,4 | 9 097 | 7 971 | -1 126 | -12,4 | 0,4 |
| Türkei | 7 389 | 7 970 | 581 | 7,9 | 16 754 | 17 213 | 459 | 2,7 | 0,8 |
| Ukraine | 3 218 | 4 025 | 807 | 25,1 | 8 236 | 9 487 | 1 251 | 15,2 | 0,5 |
| Ungarn | 6 044 | 5 461 | -583 | -9,6 | 12 460 | 10 846 | -1 614 | -13,0 | 0,5 |
| Übriges Europa | 33 426 | 32 365 | -1 061 | -3,2 | 63 361 | 62 589 | -772 | -1,2 | 3,0 |
| Amerika | 185 932 | 174 946 | -10 986 | -5,9 | 379 740 | 360 822 | -18 918 | -5,0 | 17,5 |
| USA | 140 458 | 128 415 | -12 043 | -8,6 | 280 544 | 257 417 | -23 127 | -8,2 | 12,5 |
| Kanada | 17 475 | 17 025 | -450 | -2,6 | 36 833 | 35 480 | -1 353 | -3,7 | 1,7 |
| Mittelamerika, Karibik | 8 027 | 7 617 | -410 | -5,1 | 18 355 | 16 937 | -1 418 | -7,7 | 0,8 |
| Argentinien | 2 480 | 2 526 | 46 | 1,9 | 6 263 | 5 913 | -350 | -5,6 | 0,3 |
| Brasilien | 12 176 | 14 313 | 2 137 | 17,6 | 26 296 | 33 437 | 7 141 | 27,2 | 1,6 |
| Chile | 1 285 | 1 133 | -152 | -11,8 | 2 485 | 2 376 | -109 | -4,4 | 0,1 |
| Übriges Südamerika | 4 031 | 3 917 | -114 | -2,8 | 8 964 | 9 262 | 298 | 3,3 | 0,4 |
| Afrika | 16 933 | 15 539 | -1 394 | -8,2 | 40 388 | 36 725 | -3 663 | -9,1 | 1,8 |
| Ägypten | 2 786 | 2 824 | 38 | 1,4 | 7 970 | 7 824 | -146 | -1,8 | 0,4 |
| Übriges Nordafrika | 3 435 | 2 282 | -1 153 | -33,6 | 9 112 | 5 553 | -3 559 | -39,1 | 0,3 |
| Republik Südafrika | 6 295 | 6 221 | -74 | -1,2 | 14 046 | 15 042 | 996 | 7,1 | 0,7 |
| Übriges Afrika | 4 417 | 4 212 | -205 | -4,6 | 9 260 | 8 306 | -954 | -10,3 | 0,4 |
| Asien | 132 830 | 135 934 | 3 104 | 2,3 | 273 890 | 281 947 | 8 057 | 2,9 | 13,7 |
| China (ohne Hongkong) | 9 975 | 8 949 | -1 026 | -10,3 | 18 910 | 17 446 | -1 464 | -7,7 | 0,8 |
| Golf-Staaten | 14 915 | 16 395 | 1 480 | 9,9 | 41 684 | 49 008 | 7 324 | 17,6 | 2,4 |
| Hongkong | 3 408 | 3 319 | -89 | -2,6 | 6 995 | 6 877 | -118 | -1,7 | 0,3 |
| Indien | 19 152 | 17 808 | -1 344 | -7,0 | 44 449 | 40 874 | -3 575 | -8,0 | 2,0 |
| Indonesien | 1 795 | 1 322 | -473 | -26,4 | 4 568 | 2 820 | -1 748 | -38,3 | 0,1 |
| Israel | 18 685 | 18 107 | -578 | -3,1 | 38 054 | 36 611 | -1 443 | -3,8 | 1,8 |
| Japan | 33 499 | 26 872 | -6 627 | -19,8 | 53 224 | 44 060 | -9 164 | -17,2 | 2,1 |
| Korea (Süd) | 7 040 | 6 113 | -927 | -13,2 | 10 700 | 9 399 | -1 301 | -12,2 | 0,5 |
| Malaysia | 2 367 | 2 139 | -228 | -9,6 | 5 447 | 4 879 | -568 | -10,4 | 0,2 |
| Philippinen | 601 | 561 | -40 | -6,7 | 1 735 | 1 641 | -94 | -5,4 | 0,1 |
| Singapur | 4 975 | 14 736 | 9 761 | 196,2 | 11 208 | 28 464 | 17 256 | 154,0 | 1,4 |
| Taiwan | 2 086 | 1 841 | -245 | -11,7 | 3 806 | 3 499 | -307 | -8,1 | 0,2 |
| Thailand | 3 125 | 7 662 | 4 537 | 145,2 | 8 367 | 13 939 | 5 572 | 66,6 | 0,7 |
| Übriges Asien | 7 786 | 7 106 | -680 | -8,7 | 16 987 | 14 748 | -2 239 | -13,2 | 0,7 |
| Westasien | 3 421 | 3 004 | -417 | -12,2 | 7 756 | 7 682 | -74 | -1,0 | 0,4 |
| Australasien | 21 815 | 22 465 | 650 | 3,0 | 44 878 | 45 968 | 1 090 | 2,4 | 2,2 |

Flughafenregion: Ankünfte und Logiernächte
 ► nach Herkunftsland, Dezember 2007 und 2008

T_4.2.3

| | Ankünfte Dezember | | | | Logiernächte Dezember | | | | Ausland- |
|------------------------------|-------------------|---------------|--------------|--------------|-----------------------|---------------|--------------|---------------|--------------|
| | 2007 | 2008 | Veränderung | | 2007 | 2008 | Veränderung | | anteil |
| | | | absolut | in % | | | absolut | in % | in % |
| Total | 37 514 | 39 442 | 1 928 | 5,1 | 57 901 | 58 260 | 359 | 0,6 | ... |
| Schweiz | 14 205 | 14 772 | 567 | 4,0 | 19 821 | 18 948 | - 873 | - 4,4 | ... |
| Ausland | 23 309 | 24 670 | 1 361 | 5,8 | 38 080 | 39 312 | 1 232 | 3,2 | 100,0 |
| Europa (ohne Schweiz) | 15 219 | 16 320 | 1 101 | 7,2 | 25 283 | 26 569 | 1 286 | 5,1 | 67,6 |
| Baltische Staaten | 39 | 36 | - 3 | - 7,7 | 59 | 39 | - 20 | - 33,9 | 0,1 |
| Belgien | 312 | 366 | 54 | 17,3 | 495 | 570 | 75 | 15,2 | 1,4 |
| Bulgarien | 27 | 35 | 8 | 29,6 | 55 | 62 | 7 | 12,7 | 0,2 |
| Dänemark | 205 | 256 | 51 | 24,9 | 327 | 328 | 1 | 0,3 | 0,8 |
| Deutschland | 4 967 | 5 939 | 972 | 19,6 | 8 459 | 9 920 | 1 461 | 17,3 | 25,2 |
| Finnland | 112 | 136 | 24 | 21,4 | 163 | 177 | 14 | 8,6 | 0,5 |
| Frankreich | 1 086 | 1 147 | 61 | 5,6 | 1 527 | 1 756 | 229 | 15,0 | 4,5 |
| Griechenland | 864 | 597 | - 267 | - 30,9 | 2 731 | 1 237 | - 1 494 | - 54,7 | 3,1 |
| Grossbritannien | 2 829 | 2 232 | - 597 | - 21,1 | 4 582 | 3 646 | - 936 | - 20,4 | 9,3 |
| Irland | 231 | 172 | - 59 | - 25,5 | 273 | 227 | - 46 | - 16,8 | 0,6 |
| Italien | 1 014 | 1 026 | 12 | 1,2 | 1 421 | 1 783 | 362 | 25,5 | 4,5 |
| Liechtenstein | 36 | 21 | - 15 | - 41,7 | 37 | 23 | - 14 | - 37,8 | 0,1 |
| Luxemburg | 52 | 74 | 22 | 42,3 | 60 | 95 | 35 | 58,3 | 0,2 |
| Niederlande | 474 | 542 | 68 | 14,3 | 635 | 838 | 203 | 32,0 | 2,1 |
| Norwegen | 96 | 108 | 12 | 12,5 | 127 | 165 | 38 | 29,9 | 0,4 |
| Österreich | 643 | 707 | 64 | 10,0 | 933 | 1 086 | 153 | 16,4 | 2,8 |
| Polen | 183 | 345 | 162 | 88,5 | 247 | 701 | 454 | 183,8 | 1,8 |
| Portugal | 128 | 147 | 19 | 14,8 | 173 | 225 | 52 | 30,1 | 0,6 |
| Rumänien | 73 | 70 | - 3 | - 4,1 | 99 | 106 | 7 | 7,1 | 0,3 |
| Russland | 227 | 330 | 103 | 45,4 | 366 | 569 | 203 | 55,5 | 1,4 |
| Schweden | 332 | 597 | 265 | 79,8 | 454 | 785 | 331 | 72,9 | 2,0 |
| Serbien und Montenegro | 77 | 54 | - 23 | - 29,9 | 121 | 81 | - 40 | - 33,1 | 0,2 |
| Spanien | 466 | 743 | 277 | 59,4 | 729 | 1 122 | 393 | 53,9 | 2,9 |
| Tschechien | 115 | 121 | 6 | 5,2 | 173 | 211 | 38 | 22,0 | 0,5 |
| Türkei | 104 | 98 | - 6 | - 5,8 | 166 | 139 | - 27 | - 16,3 | 0,4 |
| Ukraine | 47 | 38 | - 9 | - 19,1 | 119 | 136 | 17 | 14,3 | 0,3 |
| Ungarn | 68 | 58 | - 10 | - 14,7 | 112 | 87 | - 25 | - 22,3 | 0,2 |
| Anderes Europa | 412 | 325 | - 87 | - 21,1 | 640 | 455 | - 185 | - 28,9 | 1,2 |
| Amerika | 3 975 | 4 482 | 507 | 12,8 | 6 193 | 6 746 | 553 | 8,9 | 17,2 |
| USA | 3 081 | 3 245 | 164 | 5,3 | 4 772 | 4 850 | 78 | 1,6 | 12,3 |
| Kanada | 597 | 874 | 277 | 46,4 | 903 | 1 183 | 280 | 31,0 | 3,0 |
| Mittelamerika, Karibik | 108 | 129 | 21 | 19,4 | 146 | 203 | 57 | 39,0 | 0,5 |
| Argentinien | 36 | 37 | 1 | 2,8 | 118 | 204 | 86 | 72,9 | 0,5 |
| Brasilien | 85 | 115 | 30 | 35,3 | 174 | 184 | 10 | 5,7 | 0,5 |
| Chile | 6 | 11 | 5 | 83,3 | 6 | 26 | 20 | 333,3 | 0,1 |
| Übriges Südamerika | 62 | 71 | 9 | 14,5 | 74 | 96 | 22 | 29,7 | 0,2 |
| Afrika | 380 | 360 | - 20 | - 5,3 | 600 | 847 | 247 | 41,2 | 2,2 |
| Ägypten | 97 | 60 | - 37 | - 38,1 | 159 | 295 | 136 | 85,5 | 0,8 |
| Übriges Nordafrika | 57 | 28 | - 29 | - 50,9 | 67 | 60 | - 7 | - 10,4 | 0,2 |
| Republik Südafrika | 119 | 82 | - 37 | - 31,1 | 233 | 215 | - 18 | - 7,7 | 0,5 |
| Übriges Afrika | 107 | 190 | 83 | 77,6 | 141 | 277 | 136 | 96,5 | 0,7 |
| Asien | 3 488 | 3 178 | - 310 | - 8,9 | 5 644 | 4 693 | - 951 | - 16,8 | 11,9 |
| China (ohne Hongkong) | 830 | 699 | - 131 | - 15,8 | 1 041 | 842 | - 199 | - 19,1 | 2,1 |
| Golf-Staaten | 373 | 395 | 22 | 5,9 | 653 | 727 | 74 | 11,3 | 1,8 |
| Hongkong | 21 | 27 | 6 | 28,6 | 26 | 63 | 37 | 142,3 | 0,2 |
| Indien | 358 | 368 | 10 | 2,8 | 686 | 620 | - 66 | - 9,6 | 1,6 |
| Indonesien | 50 | 18 | - 32 | - 64,0 | 64 | 22 | - 42 | - 65,6 | 0,1 |
| Israel | 229 | 193 | - 36 | - 15,7 | 323 | 244 | - 79 | - 24,5 | 0,6 |
| Japan | 432 | 646 | 214 | 49,5 | 562 | 834 | 272 | 48,4 | 2,1 |
| Korea (Süd) | 175 | 224 | 49 | 28,0 | 256 | 264 | 8 | 3,1 | 0,7 |
| Malaysia | 338 | 72 | - 266 | - 78,7 | 765 | 110 | - 655 | - 85,6 | 0,3 |
| Philippinen | 6 | 4 | - 2 | - 33,3 | 12 | 72 | 60 | 500,0 | 0,2 |
| Singapur | 480 | 275 | - 205 | - 42,7 | 843 | 380 | - 463 | - 54,9 | 1,0 |
| Taiwan | 27 | 24 | - 3 | - 11,1 | 32 | 24 | - 8 | - 25,0 | 0,1 |
| Thailand | 50 | 52 | 2 | 4,0 | 129 | 68 | - 61 | - 47,3 | 0,2 |
| Übriges Asien | 90 | 88 | - 2 | - 2,2 | 166 | 184 | 18 | 10,8 | 0,5 |
| Westasien | 29 | 93 | 64 | 220,7 | 86 | 239 | 153 | 177,9 | 0,6 |
| Australasien | 247 | 330 | 83 | 33,6 | 360 | 457 | 97 | 26,9 | 1,2 |

Flughafenregion: Ankünfte und Logiernächte
 ► nach Herkunftsland, Januar–Dezember 2007 und 2008

T 4.2.4

| | Ankünfte Januar – Dezember | | | | Logiernächte Januar – Dezember | | | | Ausland- |
|------------------------------|----------------------------|----------------|---------------|--------------|--------------------------------|----------------|----------------|--------------|--------------|
| | 2007 | 2008 | Veränderung | | 2007 | 2008 | Veränderung | | anteil |
| | | | absolut | in % | | | absolut | in % | in % |
| Total | 525 643 | 542 633 | 16 990 | 3,2 | 796 214 | 800 134 | 3 920 | 0,5 | ... |
| Schweiz | 188 692 | 184 363 | -4 329 | -2,3 | 271 321 | 251 077 | -20 244 | -7,5 | ... |
| Ausland | 336 951 | 358 270 | 21 319 | 6,3 | 524 893 | 549 057 | 24 164 | 4,6 | 100,0 |
| Europa (ohne Schweiz) | 191 296 | 216 745 | 25 449 | 13,3 | 309 875 | 338 105 | 28 230 | 9,1 | 61,6 |
| Baltische Staaten | 383 | 529 | 146 | 38,1 | 569 | 733 | 164 | 28,8 | 0,1 |
| Belgien | 3 875 | 4 373 | 498 | 12,9 | 5 904 | 6 900 | 996 | 16,9 | 1,3 |
| Bulgarien | 482 | 491 | 9 | 1,9 | 719 | 873 | 154 | 21,4 | 0,2 |
| Dänemark | 2 906 | 3 432 | 526 | 18,1 | 4 994 | 5 113 | 119 | 2,4 | 0,9 |
| Deutschland | 60 995 | 73 875 | 12 880 | 21,1 | 105 139 | 118 340 | 13 201 | 12,6 | 21,6 |
| Finnland | 1 924 | 2 024 | 100 | 5,2 | 2 756 | 3 224 | 468 | 17,0 | 0,6 |
| Frankreich | 15 011 | 16 625 | 1 614 | 10,8 | 21 055 | 24 234 | 3 179 | 15,1 | 4,4 |
| Griechenland | 4 025 | 3 344 | -681 | -16,9 | 8 962 | 6 584 | -2 378 | -26,5 | 1,2 |
| Grossbritannien | 31 527 | 33 627 | 2 100 | 6,7 | 51 702 | 50 603 | -1 099 | -2,1 | 9,2 |
| Irland | 3 053 | 3 057 | 4 | 0,1 | 4 201 | 4 142 | -59 | -1,4 | 0,8 |
| Italien | 10 316 | 13 534 | 3 218 | 31,2 | 15 372 | 19 761 | 4 389 | 28,6 | 3,6 |
| Liechtenstein | 336 | 417 | 81 | 24,1 | 392 | 533 | 141 | 36,0 | 0,1 |
| Luxemburg | 497 | 472 | -25 | -5,0 | 757 | 665 | -92 | -12,2 | 0,1 |
| Niederlande | 7 538 | 8 031 | 493 | 6,5 | 11 213 | 11 497 | 284 | 2,5 | 2,1 |
| Norwegen | 1 574 | 1 678 | 104 | 6,6 | 2 581 | 2 853 | 272 | 10,5 | 0,5 |
| Österreich | 8 606 | 9 527 | 921 | 10,7 | 12 703 | 14 911 | 2 208 | 17,4 | 2,7 |
| Polen | 2 492 | 2 996 | 504 | 20,2 | 3 783 | 5 148 | 1 365 | 36,1 | 0,9 |
| Portugal | 1 403 | 1 810 | 407 | 29,0 | 2 274 | 2 918 | 644 | 28,3 | 0,5 |
| Rumänien | 1 067 | 1 664 | 597 | 56,0 | 1 913 | 2 873 | 960 | 50,2 | 0,5 |
| Russland | 2 653 | 3 408 | 755 | 28,5 | 4 713 | 6 287 | 1 574 | 33,4 | 1,1 |
| Schweden | 5 428 | 6 671 | 1 243 | 22,9 | 7 059 | 9 331 | 2 272 | 32,2 | 1,7 |
| Serbien und Montenegro | 647 | 485 | -162 | -25,0 | 826 | 1 013 | 187 | 22,6 | 0,2 |
| Spanien | 15 434 | 13 690 | -1 744 | -11,3 | 25 055 | 21 196 | -3 859 | -15,4 | 3,9 |
| Tschechien | 1 018 | 1 311 | 293 | 28,8 | 1 748 | 2 200 | 452 | 25,9 | 0,4 |
| Türkei | 1 485 | 1 711 | 226 | 15,2 | 2 629 | 2 858 | 229 | 8,7 | 0,5 |
| Ukraine | 412 | 1 364 | 952 | 231,1 | 831 | 2 767 | 1 936 | 233,0 | 0,5 |
| Ungarn | 1 140 | 1 292 | 152 | 13,3 | 1 915 | 2 291 | 376 | 19,6 | 0,4 |
| Anderes Europa | 5 069 | 5 307 | 238 | 4,7 | 8 110 | 8 257 | 147 | 1,8 | 1,5 |
| Amerika | 79 429 | 71 446 | -7 983 | -10,1 | 111 293 | 100 901 | -10 392 | -9,3 | 18,4 |
| USA | 61 176 | 55 238 | -5 938 | -9,7 | 85 116 | 76 990 | -8 126 | -9,5 | 14,0 |
| Kanada | 12 166 | 11 259 | -907 | -7,5 | 15 347 | 14 809 | -538 | -3,5 | 2,7 |
| Mittelamerika, Karibik | 2 908 | 1 658 | -1 250 | -43,0 | 4 323 | 2 521 | -1 802 | -41,7 | 0,5 |
| Argentinien | 593 | 479 | -114 | -19,2 | 1 534 | 1 501 | -33 | -2,2 | 0,3 |
| Brasilien | 1 522 | 1 744 | 222 | 14,6 | 2 734 | 3 068 | 334 | 12,2 | 0,6 |
| Chile | 94 | 180 | 86 | 91,5 | 184 | 304 | 120 | 65,2 | 0,1 |
| Übriges Südamerika | 970 | 888 | -82 | -8,5 | 2 055 | 1 708 | -347 | -16,9 | 0,3 |
| Afrika | 6 123 | 6 007 | -116 | -1,9 | 12 596 | 11 115 | -1 481 | -11,8 | 2,0 |
| Ägypten | 1 278 | 1 127 | -151 | -11,8 | 3 169 | 2 539 | -630 | -19,9 | 0,5 |
| Übriges Nordafrika | 700 | 506 | -194 | -27,7 | 1 194 | 942 | -252 | -21,1 | 0,2 |
| Republik Südafrika | 2 289 | 2 138 | -151 | -6,6 | 4 777 | 4 162 | -615 | -12,9 | 0,8 |
| Übriges Afrika | 1 856 | 2 236 | 380 | 20,5 | 3 456 | 3 472 | 16 | 0,5 | 0,6 |
| Asien | 56 798 | 58 282 | 1 484 | 2,6 | 86 379 | 90 878 | 4 499 | 5,2 | 16,6 |
| China (ohne Hongkong) | 10 510 | 8 900 | -1 610 | -15,3 | 13 659 | 11 455 | -2 204 | -16,1 | 2,1 |
| Golf-Staaten | 5 954 | 6 562 | 608 | 10,2 | 12 084 | 13 394 | 1 310 | 10,8 | 2,4 |
| Hongkong | 454 | 447 | -7 | -1,5 | 934 | 755 | -179 | -19,2 | 0,1 |
| Indien | 9 860 | 9 632 | -228 | -2,3 | 17 916 | 15 650 | -2 266 | -12,6 | 2,9 |
| Indonesien | 234 | 347 | 113 | 48,3 | 399 | 559 | 160 | 40,1 | 0,1 |
| Israel | 4 076 | 4 260 | 184 | 4,5 | 5 578 | 6 753 | 1 175 | 21,1 | 1,2 |
| Japan | 16 352 | 14 012 | -2 340 | -14,3 | 18 969 | 17 478 | -1 491 | -7,9 | 3,2 |
| Korea (Süd) | 2 759 | 3 087 | 328 | 11,9 | 3 872 | 4 395 | 523 | 13,5 | 0,8 |
| Malaysia | 2 309 | 1 119 | -1 190 | -51,5 | 4 815 | 3 114 | -1 701 | -35,3 | 0,6 |
| Philippinen | 147 | 172 | 25 | 17,0 | 361 | 627 | 266 | 73,7 | 0,1 |
| Singapur | 1 348 | 3 360 | 2 012 | 149,3 | 2 309 | 5 700 | 3 391 | 146,9 | 1,0 |
| Taiwan | 332 | 515 | 183 | 55,1 | 524 | 738 | 214 | 40,8 | 0,1 |
| Thailand | 708 | 3 362 | 2 654 | 374,9 | 1 446 | 5 642 | 4 196 | 290,2 | 1,0 |
| Übriges Asien | 1 269 | 1 807 | 538 | 42,4 | 2 374 | 3 299 | 925 | 39,0 | 0,6 |
| Westasien | 486 | 700 | 214 | 44,0 | 1 139 | 1 319 | 180 | 15,8 | 0,2 |
| Australasien | 3 305 | 5 790 | 2 485 | 75,2 | 4 750 | 8 058 | 3 308 | 69,6 | 1,5 |

GLOSSAR

Aufenthaltsdauer Die durchschnittliche Aufenthaltsdauer in einem Betrieb errechnet sich aus der Anzahl Logiernächte dividiert durch die Anzahl Ankünfte, ausgedrückt in Nächten.

Betriebskategorie Die Hotels werden je nach Ausstattungsgrad sowie dem Grad der gebotenen Dienstleistungen in Ein- bis Fünfsternebetriebe eingeteilt. Gewisse Betriebe gelten als nicht klassiert. Seit 2005 werden nur Sternzuteilungen gemäss «hotelleriesuisse» berücksichtigt.

Bettenbesetzung Anzahl Logiernächte geteilt durch (verfügbare Betten × Öffnungstage). Entspricht der Nettoauslastung der verfügbaren Betten (%).

Flughafenregion Zürich Die Flughafenregion Zürich besteht aus den elf Gemeinden Bassersdorf, Dietlikon, Kloten, Lufingen, Niederhasli, Oberglatt, Opfikon-Glattbrugg, Regensdorf, Rümlang, Wallisellen und Winkel.

Inland- und Auslandgäste (Herkunftsländer) Die Unterscheidung zwischen Inland- und Auslandgästen erfolgt auf Grund des ständigen Wohnsitzes ohne Rücksicht auf die Staatsangehörigkeit.

Logiernacht Die Begriffe «Logiernacht» und «Hotelübernachtung» werden synonym verwendet.

Zimmerbelegung Anzahl belegte Hotelzimmer geteilt durch (verfügbare Zimmer × Öffnungstage). Entspricht der Nettoauslastung der verfügbaren Zimmer (%).

Staaten

Australasien Australien, Neuseeland und Ozeanien.

Golf-Staaten Bahrain, Katar, Kuwait, Oman, Saudi-Arabien und Föderation «Vereinigte Arabische Emirate».

Übriges Nordafrika Marokko, Libyen, Algerien, Tunesien.

Vereinigte Arabische Emirate Föderation von sieben Emiraten am arabischen Golf. Hauptstadt Abu Dhabi.

Westasien Jemen, Jordanien, Libanon, Palästina, Syrien.

QUELLEN

Bundesamt für Statistik, Sektion Tourismus
Statistik Stadt Zürich

VERZEICHNIS DER TABELLEN UND GRAFIKEN

Tabellen

| | | |
|---------|---|----|
| T_0.1 | Barometer Stadthotellerie – Dezember 2008 | 3 |
| T_1.1 | Beherbergungsangebot und Kennziffern – Dezember 2007 und 2008, Januar–Dezember 2007 und 2008 | 4 |
| T_1.2 | Strukturdaten – nach Betriebskategorie, Dezember 2008 | 5 |
| T_1.3 | Ankünfte, Logiernächte und Aufenthaltsdauer – nach Betriebskategorie, Dezember 2008 | 5 |
| T_2.1 | Entwicklung der Hotellerie in der Flughafenregion – Dezember 2007 und 2008, Januar–Dezember 2007 und 2008 | 7 |
| T_3.1 | Hotellerie im Städtevergleich – Dezember 2008 | 8 |
| T_3.2 | Hotellerie im Städtevergleich – Januar–Dezember 2008 | 8 |
| T_4.2.0 | Stadt Zürich: Logiernächte – nach Betriebskategorie, Dezember 2008 | 9 |
| T_4.2.1 | Stadt Zürich: Ankünfte und Logiernächte – Dezember 2007 und 2008 | 10 |
| T_4.2.2 | Stadt Zürich: Ankünfte und Logiernächte – Januar–Dezember 2007 und 2008 | 11 |
| T_4.2.3 | Flughafenregion: Ankünfte und Logiernächte – nach Herkunftsland, Dezember 2007 und 2008 | 12 |
| T_4.2.4 | Flughafenregion: Ankünfte und Logiernächte – nach Herkunftsland, Januar–Dezember 2007 und 2008 | 13 |

Grafiken

| | | |
|-------|---|---|
| G_1.1 | Logiernächte in der Stadt Zürich – nach wichtigsten Herkunftsländern, Dezember 2006–2008 | 4 |
| G_1.2 | Hotelangebot und Kennziffern – nach Betriebskategorie, Dezember 2008, Dezember 2007 und 2008 | 5 |
| G_1.3 | Logiernächte in der Stadt Zürich – nach Monat, 2006–2008 | 6 |
| G_1.4 | Logiernächte in der Stadt Zürich – nach wichtigsten Herkunftsländern, Januar–Dezember 2006–2008 | 6 |
| G_2.1 | Logiernächte in der Zürcher Flughafenregion – nach wichtigsten Herkunftsländern, Dezember 2006–2008 und Januar–Dezember 2006–2008 | 7 |
| G_3.1 | Logiernächte im Städtevergleich – Dezember 2006–2008 | 8 |

➔ **An weiteren Informationen interessiert?**
Abonnieren Sie unseren monatlichen Newsletter oder die
SMS-Mitteilungen unter www.stadt-zuerich.ch/statistik