



Zürcher Städteindex der Konsumentenpreise im August 2002

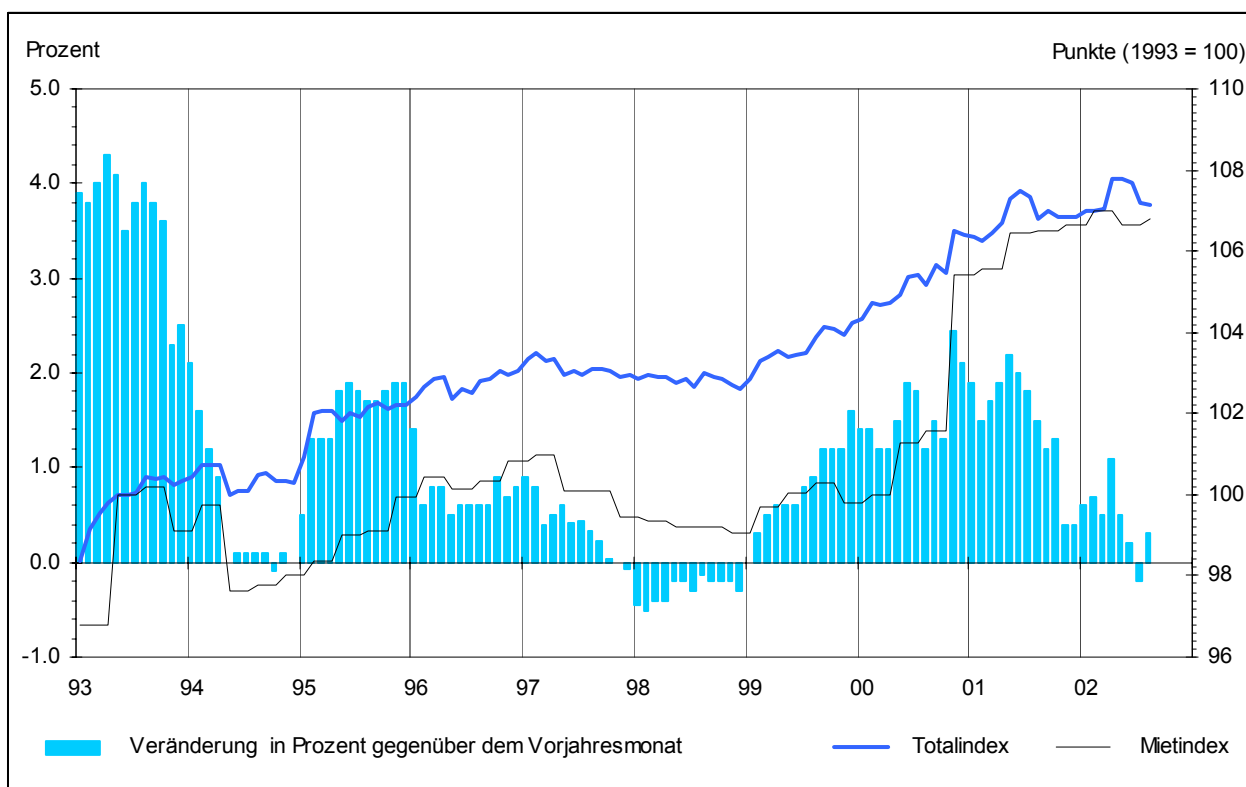
Innerhalb eines Monats steigt die Jahresteuerung um 0,4 Prozentpunkte von -0,1% auf +0,3%

Gegenüber dem Vormonat blieb der Zürcher Städteindex der Konsumentenpreise praktisch unverändert; wegen Rundungseffekten sank er von 102,2 auf 102,1 Punkte. Auf der früheren Basis von Mai 1993 blieb er auf dem Stand von 107,2 Punkten. Vor einem Jahr war er um 0,5% gesunken. Ein Vergleich mit dem Vorjahresmonat sagt aber wenig aus, denn damals war der Teilindex für „Bekleidung und Schuhe“ im August (und nicht wie jetzt im Juli) erhoben worden und – wegen des Sommerausverkaufs – um 8,3% gesunken. Diese Verzerrung wird sich bis Ende dieses Jahres wiederholen.

Der Stillstand des Zürcher Städteindex war das Resultat gegensätzlicher Entwicklungen, die sich per Saldo ausglich: Der Anstieg der Teilindizes für Wohnen und Energie (um je 0,2%) wurde durch

eine Senkung der Preise für Nahrungsmittel und alkoholfreie Getränke (-0,4%) sowie Treibstoff (-1,4%) kompensiert.

Die Zürcher Jahresteuerung stieg wieder einmal sprunghaft von -0,1% auf +0,3%. Vor einem Jahr hatte sie jedoch noch 1,5% betragen. Dieser erneute Sprung, diesmal nach oben, ist eine Folge der Änderung des Erhebungsmonats für „Bekleidung und Schuhe“: Vor einem Jahr war die gesamte Jahresteuerung – wegen des Jahresrückgangs der Bekleidungspreise um 8,5% – von 1,8% auf 1,5% gesunken (diese Sprünge werden sich bis Ende des Berichtsjahres immer wiederholen). Ohne den Einfluss des Teilindex für „Bekleidung und Schuhe“ wäre die Jahresteuerung zwischen Juli und August nur um 0,1 Prozentpunkte (von 0,4% auf 0,5%) gestiegen.



Von den im Berichtsmonat erhobenen rund 4'700 Preisangaben (ohne Mietpreise) verzeichneten 9,4% einen Anstieg (Vorjahr: 7,7%), 7,3% eine Senkung (Vorjahr: 8,0%) und 83,3% blieben unverändert (Vorjahr: 84,3%).

Die Weiterrechnung der früheren Indexziffern gemäss den neuen Grundlagen ergibt für den Zürcher Städteindex der Konsumentenpreise auf der Basis Dezember 1982 einen Wert von 149,2 Punkten, auf der Basis September 1977 einen Wert von 189,2 Punkten und auf der Basis September 1966 einen solchen von 319,7 Punkten.

Zu den einzelnen Bedarfsgruppen

Gegenüber dem Vormonat sind die *Nahrungsmittelpreise* (Gewicht im Totalindex: 10,41 Prozent) um 0,4% gesunken (Vorjahr: -0,8%). Diese Senkung war vor allem die Folge von Preisabschlägen für frische Früchte und Kartoffeln (um 3,1% bzw. 11,0%). Innert Jahresfrist stiegen die Nahrungsmittelpreise um 1,6%, d.h. deutlich steiler als vor einem Jahr (0,9%).

Vor allem wegen einer Verbilligung der Schokolade um 2,3% sank der Teilindex für *alkoholfreie Getränke* (Gewicht im Totalindex: 0,95 Prozent) um 0,3%. Innert Jahresfrist ist er jedoch um 2,2% gestiegen, d.h. deutlich steiler als im Vorjahr (0,7%).

Bei der Bedarfsgruppe „*Bekleidung und Schuhe*“ kann die Jahresveränderung der Preise erst mit einem Monat Verspätung beurteilt werden: Innert Jahresfrist ist der Index um 3,3% gesunken; einzig für die Reparatur von Schuhen muss man tiefer in die Tasche greifen als ein Jahr zuvor (Teuerung um 2,0%). Vor einem Jahr war der Jahresrückgang der Preise in dieser Bedarfsgruppe mit -8,5% noch ausgeprägter.

Wegen einer Verteuerung des Heizöls um 0,6% stieg der Teilindex für *Energie* (Gewicht im Total-

index: 3,32 Prozent) um 0,2% gegenüber dem Vormonat. Bei allen übrigen Energieträgern blieben die Preise unverändert. Im Energiesektor sind die Preise um 7,5% zurückgegangen gegenüber dem Vorjahr. Im August 2001 war noch eine Jahresteuering von 4,4% registriert worden.

Wegen einer Verbilligung des Treibstoffs um 1,4% sank der Teilindex für *Verkehr* um 0,4% gegenüber dem Vormonat. Auch in diesem Bereich hat sich die Jahresteuering – vor allem wegen des Preisrückganges der Erdölprodukte – ebenfalls stark verlangsamt; sie beträgt nur noch 0,1% gegenüber 0,9% vor einem Jahr.

In der Sammel-Bedarfsgruppe der *Sonstigen Waren und Dienstleistungen* (Gewicht im Totalindex: 4,85 Prozent) blieben die Preise per Saldo unverändert. Im Bereich der Körperpflege wurde der Einfluss einer Verteuerung der Coiffeurleistungen um 0,5% durch eine Verbilligung der Toilettenartikel um 0,2% kompensiert. Gegenüber dem Vorjahr stiegen die Preise in diesem Bereich um 1,5%, d.h. deutlich weniger als im Vorjahr (3,6%). Bei den persönlichen Gebrauchsgegenständen betrug die Quartalssteuering 0,2% (Vorjahr: 0,6%) und die Jahresteuering 1,6% (Vorjahr: 2,2%).

Im *Wohnungssektor* (Gewicht im Totalindex: 25,01 Prozent) sind die Preise gegenüber Mai um 0,2% gestiegen. Nur bei den Gebühren stiegen die Preise nicht. Wie üblich zu dieser Jahreszeit nahm der Mietindex (Gewicht im Totalindex: 22,56 Prozent) nur leicht zu, nämlich um 0,2% (Vorjahr: stabile Preise). Während 2,3% der Mieten (Vorjahr: 3,0%) erhöht und 4,6% (Vorjahr: 1,4%) gesenkt wurden, blieben 93,0% (Vorjahr: 95,6%) unverändert; Preiserhöhungen wurden vor allem von der öffentlichen Hand vorgenommen (6,5%). Bei den Wohnungsmieten beträgt die Jahresteuering 0,3%, d.h. deutlich weniger als vor einem Jahr (4,9%).

2.9.2002/Pe/ma

Zürcher Städteindex der Konsumentenpreise nach Bedarfsgruppen im August 2002 (Basis 100 im Mai 2000)

	Gewicht Dez. 01	Indexstand			Veränderung in Prozent ¹				Beitrag ² zur Gesamtindexveränderung gegenüber			
					Monatsteuerung		Jahreststeuerung		Vor- monat		Vorjahr	
		Aug. 2002	Juli 2002	Aug. 2001	aktuell Juli 02- Aug. 02	Vorjahr Juli 01- Aug. 01	aktuell Aug. 01- Aug. 02	Vorjahr Aug. 00- Aug. 01	Einfluss Preise	Einfluss Gewicht		
Totalindex	100.000	102.1	102.2	101.8	-0.0	-0.5	0.3	1.5	-0.038	0.273	0.071	0.344
Nahrungsmittel u. alkoholfreie Getränke	11.357	103.4	103.8	101.7	-0.4	-0.7	1.7	0.9	-0.046	0.169	0.022	0.191
Nahrungsmittel	10.409	103.3	103.7	101.7	-0.4	-0.8	1.6	0.9	-0.043	0.149	0.021	0.170
Alkoholfreie Getränke	0.948	104.0	104.3	101.8	-0.3	-0.1	2.2	0.7	-0.003	0.020	0.001	0.021
Alkoholische Getränke und Tabak	1.834	104.6	104.6	102.7	1.8	1.5	...	0.032	0.000	0.033
Alkoholische Getränke	1.092	102.8	102.8	101.5	1.3	0.9	...	0.012	0.002	0.014
Tabakwaren	0.742	106.7	106.7	104.3	2.4	2.2	...	0.020	-0.002	0.018
Bekleidung und Schuhe	4.375	87.3	87.3	90.3	...	-8.3	-3.3	-8.5	...	-0.133	0.006	-0.127
Wohnen und Energie	28.331	104.2	104.0	105.0	0.2	0.0	-0.8	4.5	0.045	-0.246	0.018	-0.227
Wohnen	25.008	105.1	104.9	104.8	0.2	0.1	0.3	4.5	0.040	0.070	0.002	0.072
Energie	3.323	98.3	98.1	106.2	0.2	-0.6	-7.5	4.4	0.005	-0.315	0.056	-0.260
Hausrat und laufende Haushaltführung	4.425	101.1	101.1	100.7	0.4	0.4	...	0.013	0.003	0.017
Gesundheitspflege	14.026	100.8	100.8	100.4	0.4	0.3	...	0.057	-0.003	0.054
Verkehr	9.508	101.3	101.7	101.2	-0.4	-0.4	0.1	0.9	-0.037	0.013	-0.001	0.012
Automobile, Motor- und Fahrräder	7.531	99.4	100.0	100.1	-0.5	-0.6	-0.7	0.2	-0.037	-0.047	-0.005	-0.052
Transportdienstleistungen	1.977	108.6	108.6	105.2	3.3	3.3	...	0.060	0.007	0.067
Nachrichtenübermittlung	2.336	98.1	98.1	98.4	-0.3	-1.7	...	-0.008	0.001	-0.007
Freizeit und Kultur	9.311	101.2	101.2	101.3	-0.1	1.1	...	-0.001	-0.010	-0.011
Erziehung und Unterricht	0.556	102.2	102.2	101.3	0.9	1.3	...	0.004	0.001	0.005
Restaurants und Hotels	9.090	104.4	104.4	101.6	2.8	1.7	...	0.249	0.003	0.252
Gaststätten	7.952	104.4	104.4	101.6	2.8	1.6	...	0.228	-0.008	0.220
Beherbergung	1.138	103.6	103.6	101.3	2.3	2.5	...	0.021	0.005	0.026
Sonstige Waren u. Dienstleistungen ³	4.851	105.1	105.0	102.5	0.0	0.2	2.6	2.5	0.002	0.123	0.003	0.126
Körperpflege	2.252	105.0	105.0	103.5	0.0	0.3	1.5	3.6	0.001	0.032	0.002	0.034
Persönliche Gebrauchsgegenstände	0.744	104.0	103.8	102.4	0.2	0.6	1.6	2.2	0.001	0.012	-0.001	0.012
Versicherungen	1.363	105.0	105.0	101.5	-	-	3.4	1.5	-	0.047	-0.001	0.046
Inlandgüter	75.890	103.7	103.7	102.6	0.0	-0.1	1.1	2.3	0.018	0.815	0.036	0.850
Auslandgüter	24.110	97.3	97.6	99.4	-0.2	-1.8	-2.1	-0.8	-0.054	-0.542	0.059	-0.483
Waren	41.253	99.3	99.5	100.2	-0.2	-1.2	-0.9	-0.1	-0.079	-0.420	0.063	-0.357
Nichtdauerhafte Waren	25.927	101.6	101.9	102.2	-0.3	-0.4	-0.6	1.5	-0.081	-0.178	0.035	-0.143
Semidauerhafte Waren	8.127	93.1	93.1	94.7	0.0	-4.7	-1.7	-4.6	0.001	-0.161	0.033	-0.129
Dauerhafte Waren	7.199	98.0	98.0	99.3	0.0	0.1	-1.2	-1.0	0.000	-0.081	-0.006	-0.087
Dienstleistungen	58.747	104.2	104.1	103.0	0.1	0.0	1.2	2.8	0.043	0.693	0.026	0.719
Private Dienstleistungen	50.829	104.7	104.6	103.5	0.1	0.0	1.2	3.2	0.043	0.586	0.033	0.620
Öffentliche Dienstleistungen	7.918	101.4	101.4	100.2	-	-	1.2	0.1	-	0.106	-0.011	0.095
Saisonprodukte	3.462	106.0	107.0	103.7	-0.9	-2.8	2.1	2.2	-0.034	0.044	0.031	0.075
Nahrungsmittel ohne Frischprodukte	8.954	103.6	103.7	102.0	-0.1	0.2	1.6	1.3	-0.009	0.134	0.008	0.142
Erdölprodukte	3.571	92.0	92.8	99.3	-0.9	-1.6	-7.4	-1.7	-0.029	-0.297	0.039	-0.258
Wohnungsmiete	22.564	105.5	105.3	105.2	0.2	0.0	0.3	4.9	0.037	0.064	-0.000	0.064
Administrierte Preise	14.593	101.7	101.7	100.4	-	-	1.3	0.4	-	0.182	0.001	0.183
Totalindex ohne Bekleidung und Schuhe	95.625	102.9	102.9	102.4	-0.0	-0.1	0.5	2.0	-0.038	0.406	0.050	0.456
Totalindex ohne Saisonprodukte	96.538	102.0	102.0	101.7	-0.0	-0.4	0.3	1.5	-0.005	0.229	0.040	0.268
Totalindex ohne Erdölprodukte	96.429	102.6	102.6	101.9	-0.0	-0.4	0.7	1.7	-0.005	0.570	0.073	0.643
Totalindex ohne Wohnungsmiete	77.436	101.1	101.2	100.8	-0.1	-0.7	0.4	0.6	-0.073	0.209	0.070	0.279
Totalindex ohne administrierte Preise	85.407	102.2	102.2	102.0	-0.0	-0.6	0.2	1.7	-0.038	0.091	0.071	0.162
Kerninflation 1 ⁴	78.813	102.1	102.1	101.6	0.1	-0.4	0.6	1.5	0.041	0.438	0.018	0.456
Kerninflation 2 ⁵	64.220	102.2	102.2	101.8	0.1	-0.5	0.4	1.7	0.041	0.256	0.015	0.271

¹ Aus mehrstelligen Indexständen berechnet ² In Prozentpunkten, unter Berücksichtigung des Gewichts im Totalindex. Wegen Auf- und Abrundungen können sich aus der Summierung von gerundeten Teilangaben geringfügige Abweichungen gegenüber der Endsumme ergeben. ³ Inkl. Kinderkrippen, finanzielle Dienstleistungen, Zeitungsinserate und Fotokopien ⁴ Total minus Nahrung ohne Frischprodukte, Getränke, Tabak, übrige Saisonprodukte, Energie und Treibstoffe ⁵ Kerninflation 1 minus Produkte mit administrierten Preisen.

... In diesem Monat nicht erhoben

Die wichtigsten Beiträge zur Veränderung des Totalindex im August 2002

	Beitrag zur Gesamt- veränderung des Indexes gegenüber der Vorerhebung	Veränderung in Prozent		
		Juli 2002- Aug. 2002	Juli 2001- Aug. 2001	Aug. 2001- Aug. 2002
Wohnungsmiete	0.037	0.2	0.0	0.3
Salatgemüse	0.017	10.9	-6.7	6.8
Teig, Cerealien, Muesli, Getreideriegel	0.010	5.5	-0.9	3.1
Wurstwaren	0.008	1.2	5.3	-0.3
Kalbfleisch	0.006	3.5	1.3	7.2
Heizöl	0.004	0.6	-2.1	-17.4
Coiffeurleistungen	0.004	0.5	-0.1	0.5
Vollmilch	0.003	1.5	0.1	-0.2
Hartkäse	0.003	1.9	0.5	1.8
Steinobst	0.003	1.9	0.3	-13.9
Dienstleistungen für die Unterhaltung der Wohnung	0.002	0.3	0.4	2.3
Haarpflegemittel	0.002	0.6	0.9	2.0
Eier	0.002	1.0	0.1	0.9
Drinkmilch, Magermilch, Milchpulver	0.001	0.9	-2.0	2.4
Kohlgemüse	0.001	3.1	-19.1	11.7
Sonstige persönliche Gebrauchsgegenstände ¹	0.001	0.3	0.4	3.0
Frisch-, Weich und Schmelzkäse	0.001	0.3	0.5	2.1
Garagen- und Parkplatzmiete	0.001	0.1	0.5	0.5
Zucker	0.001	1.6	1.3	2.1
Seifen und Badezusätze	0.001	0.4	-0.6	4.1
Papierwaren für die Körperpflege	-0.001	-0.1	1.0	1.9
Wurzelgemüse	-0.001	-0.4	-1.9	3.2
Jogurt, Quark, Milchdrink und -dessert	-0.001	-0.2	0.1	0.2
Margarine, Speisefette und -öle	-0.001	-0.6	1.3	-0.2
Geflügel	-0.001	-0.2	1.1	2.5
Reis	-0.001	-2.2	0.2	-2.8
Andere Gemüse ²	-0.001	-1.7	-1.1	-1.0
Feingebäck und Konditoreiwaren	-0.001	-0.5	0.1	1.6
Kernobst	-0.001	-0.9	3.0	0.3
Fische, frisch	-0.002	-0.8	0.5	2.6
Teigwaren	-0.002	-1.3	-0.1	3.3
Bohnenkaffee	-0.002	-1.6	-0.1	-1.3
Bananen	-0.004	-4.3	-13.1	12.3
Kleinbrot und -gebäck	-0.004	-1.1	-0.1	-2.2
Zahnpflegemittel	-0.005	-3.3	2.8	-1.9
Rindfleisch	-0.005	-1.7	-0.4	4.2
Fleischwaren	-0.006	-1.0	-1.3	-0.1
Halbhartkäse	-0.006	-2.0	-1.4	1.3
Schweinefleisch	-0.007	-1.7	-1.7	3.5
Schokolade	-0.008	-2.3	0.0	-0.7
Kartoffeln	-0.009	-11.0	-2.9	-11.0
Zwiebeln	-0.009	-14.2	-14.0	-10.0
Fruchtgemüse	-0.014	-9.2	-15.2	7.9
Melone, Kiwi, Trauben, Erdbeeren, Beeren	-0.022	-8.8	-11.2	-1.2
Treibstoff	-0.035	-1.4	-1.4	-2.9

¹ Reisekoffer und -taschen und andere Reiseartikel, Damentaschen, Portemonnaies und Brieftaschen, Mappen und Aktenkoffer, Schülerartikel, Schirme und andere Waren für die persönliche Ausstattung ² Champignons de Paris, Spargeln, Buschbohnen, Radieschen, Petersilie.

Zürcher Städteindex der Mietpreise nach Alter der Wohnung
(Basis 100 im Mai 2000)

Indexmonat	Gesamt- index	Alter der Wohnung (in Jahren)		
		0 bis 10	11 bis 20	mehr als 20
Indexstand				
Mai 2001	105.1	104.5	105.9	105.1
August 2001	105.2	104.0	106.0	105.2
November 2001	105.3	103.5	105.7	105.5
Februar 2002	105.6	103.9	106.2	105.9
Mai 2002	105.3	103.0	105.8	105.6
August 2002	105.5	102.4	106.0	105.9
August 2002 Basis Mai 1993	106.8	102.0	102.1	109.4
Veränderung gegenüber dem Vorquartal in Prozent				
Mai 2001	0.9	1.4	0.4	0.9
August 2001	0.0	-0.5	0.1	0.1
November 2001	0.1	-0.4	-0.3	0.3
Februar 2002	0.3	0.4	0.4	0.3
Mai 2002	-0.3	-0.9	-0.3	-0.2
August 2002	0.2	-0.6	0.2	0.3
Veränderung gegenüber dem Vorsemester in Prozent				
Mai 2001	1.0	1.4	0.7	1.0
August 2001	0.9	1.0	0.6	1.0
November 2001	0.2	-1.0	-0.2	0.5
Februar 2002	0.4	-0.1	0.1	0.6
Mai 2002	0.0	-0.5	0.1	0.1
August 2002	-0.2	-1.4	-0.1	0.1
Veränderung gegenüber dem Vorjahr in Prozent				
Mai 2001	5.1	4.3	5.9	5.1
August 2001	4.9	4.4	4.8	5.0
November 2001	1.2	0.6	0.6	1.5
Februar 2002	1.3	1.0	0.7	1.6
Mai 2002	0.2	-1.4	-0.1	0.5
August 2002	0.3	-1.5	-0.0	0.7

Mietzinserhöhungen¹ und -senkungen nach Eigentümergruppen und Alter der Wohnung
(in Prozent aller Wohnungen der entsprechenden Kategorie)

Mietzins	unverändert					erhöht					gesenkt				
	Aug. 2002	Mai 2002	Febr. 2001	Nov. 2001	Aug. 2001	Aug. 2002	Mai 2002	Febr. 2001	Nov. 2001	Aug. 2001	Aug. 2002	Mai 2002	Febr. 2001	Nov. 2001	Aug. 2001
Alle Wohnungen	93.0	72.6	96.9	74.6	95.6	2.3	3.9	1.8	5.7	3.0	4.6	23.6	1.3	19.7	1.4
Eigentümergruppen															
Baugenossenschaften	88.4	75.2	97.6	78.7	94.6	1.1	4.3	1.7	7.4	5.0	10.5	20.4	0.6	13.9	0.4
Öffentliche Hand ²	89.9	56.2	94.0	53.0	95.7	6.5	3.6	4.2	11.6	0.9	3.6	40.2	1.8	35.4	3.4
Natürliche Personen	96.0	74.0	97.3	79.2	95.8	2.3	3.5	1.6	4.8	2.9	1.8	22.4	1.1	16.0	1.3
Übriger 'freier' Markt	90.6	71.6	96.2	67.8	95.8	2.3	4.3	1.7	5.5	2.8	7.1	24.1	2.1	26.7	1.4
Alter der Wohnung															
0 bis 5 Jahre	93.8	78.7	96.2	70.9	91.6	1.7	3.3	2.7	4.9	5.8	4.5	18.0	1.1	24.2	2.6
6 bis 10 Jahre	91.7	69.9	95.7	76.1	96.8	3.2	7.7	1.9	6.3	1.6	5.0	22.5	2.4	17.6	1.6
11 bis 20 Jahre	90.6	70.7	97.5	72.2	96.4	2.7	3.9	1.3	5.1	2.5	6.7	25.4	1.2	22.7	1.1
mehr als 20 Jahre	94.2	73.1	96.8	75.8	95.5	2.1	3.5	1.9	6.0	3.0	3.7	23.4	1.3	18.1	1.4

¹ Unter Ausschluss der Renovationen oder Sanierungen, die eine derart beträchtliche Qualitätsverbesserung bewirken, dass die Wohnung einer jüngeren Altersgruppe zugeordnet werden muss ² Inkl. Stiftungen zürcherischer Gemeinden.

Zürcher Städteindex der Konsumentenpreise nach Indexpositionen (Basis 100 im Mai 2000)

	Gewicht Dez. 01	Indexstand			Veränderung in Prozent ¹				Beitrag ² zur Gesamtindexveränderung gegenüber			
					Monatsteuerung		Jahreststeuerung		Vor- monat		Vorjahr	
		Aug.	Juli	Aug.	aktuell	Vorjahr	aktuell	Vorjahr	Vor- monat	Einfluss Preise	Einfluss Gewicht	
		2002	2002	2001	Juli 02- Aug. 02	Juli 01- Aug. 01	Aug. 01- Aug. 02	Aug. 00- Aug. 01				
Nahrungsmittel	10.409	103.3	103.7	101.7	-0.4	-0.8	1.6	0.9	-0.043	0.149	0.021	0.170
Brot, Mehl und Nahrungsmittel	1.809	101.3	101.2	100.4	0.1	-0.6	0.9	-0.1	0.001	0.016	0.000	0.016
Fleisch, Fleischwaren	2.662	105.7	105.9	103.3	-0.2	1.1	2.3	1.0	-0.006	0.056	0.007	0.063
Fisch und Fischwaren	0.345	112.0	112.4	108.3	-0.4	0.3	3.4	6.7	-0.002	0.012	0.001	0.013
Milch, Käse, Eier	1.924	102.1	101.8	101.0	0.2	-0.2	1.0	1.9	0.004	0.019	0.000	0.019
Speisefette und Öle	0.294	104.0	104.3	103.7	-0.2	0.6	0.3	3.4	-0.001	0.001	-0.000	0.001
Frische Früchte	0.684	109.3	112.8	110.0	-3.1	-4.2	-0.6	6.1	-0.024	-0.003	-0.002	-0.005
Frisches Gemüse	0.690	96.7	97.0	90.8	-0.3	-8.9	6.5	-8.9	-0.002	0.028	0.013	0.040
Kartoffeln	0.081	87.3	98.0	98.1	-11.0	-2.9	-11.0	14.0	-0.009	-0.010	0.001	-0.009
Übrige Frucht-, Gemüse u. Kartoffelprodukte	0.418	101.3	101.3	99.8	1.5	-0.1	...	0.006	0.000	0.006
Zucker und Süßwaren	0.731	102.6	103.6	101.8	-1.0	0.1	0.7	1.5	-0.007	0.006	-0.000	0.005
Sonstige Nahrungsmittel	0.771	104.9	104.9	102.3	2.5	1.2	...	0.019	0.000	0.019
Alkoholfreie Getränke	0.948	104.0	104.3	101.8	-0.3	-0.1	2.2	0.7	-0.003	0.020	0.001	0.021
Alkoholische Getränke und Tabak	1.834	104.6	104.6	102.7	1.8	1.5	...	0.032	0.000	0.033
Alkoholische Getränke	1.092	102.8	102.8	101.5	1.3	0.9	...	0.012	0.002	0.014
Spirituosen	0.210	103.4	103.4	100.0	3.4	0.7	...	0.006	0.001	0.007
Wein	0.737	102.8	102.8	102.3	0.5	1.1	...	0.002	0.001	0.004
Bier	0.145	102.0	102.0	99.4	2.6	-0.1	...	0.004	-0.000	0.004
Tabakwaren	0.742	106.7	106.7	104.3	2.4	2.2	...	0.020	-0.002	0.018
Bekleidung und Schuhe	4.375	87.3	87.3	90.3	...	-8.3	-3.3	-8.5	...	-0.133	0.006	-0.127
Bekleidung	3.524	86.2	86.2	89.7	...	-8.7	-3.9	-8.9	...	-0.127	0.006	-0.121
Bekleidungsartikel	3.145	84.7	84.7	88.5	...	-9.7	-4.4	-10.1	...	-0.125	0.005	-0.119
Herrenbekleidung	0.988	85.6	85.6	89.9	...	-10.5	-4.8	-9.3	...	-0.047	0.005	-0.042
Damenbekleidung	1.709	83.3	83.3	86.4	...	-10.8	-3.7	-11.9	...	-0.049	-0.004	-0.053
Kinderbekleidung	0.448	88.9	88.9	95.0	...	-3.1	-6.4	-3.1	...	-0.028	0.001	-0.027
Bekleidungszubehör und -stoffe	0.231	96.9	96.9	99.5	...	0.3	-2.6	0.8	...	-0.007	0.001	-0.006
Reinigung und Reparatur von Bekleidung	0.148	103.6	103.6	100.4	...	-	3.2	0.2	...	0.004	0.000	0.005
Schuhe	0.823	91.5	91.5	92.5	...	-6.8	-1.0	-6.6	...	-0.007	-0.000	-0.007
Reparatur von Schuhen	0.028	104.9	104.9	102.8	...	0.2	2.0	2.8	...	0.001	-0.000	0.001
Wohnen und Energie	28.331	104.2	104.0	105.0	0.2	0.0	-0.8	4.5	0.045	-0.246	0.018	-0.227
Wohnen	25.008	105.1	104.9	104.8	0.2	0.1	0.3	4.5	0.040	0.070	0.002	0.072
Miete	23.356	105.4	105.2	105.1	0.2	0.1	0.3	4.8	0.038	0.068	0.000	0.068
Wohnungsmiete	22.564	105.5	105.3	105.2	0.2	0.0	0.3	4.9	0.037	0.064	-0.000	0.064
Garagen- und Parkplatzmiete	0.792	102.1	102.0	101.5	0.1	0.5	0.5	1.0	0.001	0.004	0.000	0.004
Laufender Unterhalt der Wohnung	0.853	105.6	105.3	103.5	0.3	2.4	2.0	3.1	0.003	0.014	0.003	0.017
Gebühren	0.799	97.2	97.2	98.8	-	-	-1.6	-1.2	-	-0.012	-0.000	-0.013
Energie	3.323	98.3	98.1	106.2	0.2	-0.6	-7.5	4.4	0.005	-0.315	0.056	-0.260
Gas	0.517	115.3	115.3	131.5	-	0.5	-12.4	31.5	-	-0.081	-0.001	-0.083
Elektrizität	1.825	99.6	99.6	100.0	-	-	-0.4	-	-	-0.008	0.001	-0.007
Heizöl	0.905	84.2	83.8	102.0	0.6	-2.1	-17.4	-3.4	0.004	-0.216	0.058	-0.158
Fernwärme	0.076	175.6	175.6	189.1	-	-	-7.1	89.1	-	-0.010	-0.001	-0.010
Hausrat und laufende Haushaltsführung	4.425	101.1	101.1	100.7	0.4	0.4	...	0.013	0.003	0.017
Einrichtung und Bodenbeläge	1.415	99.1	99.1	99.5	-0.4	-0.9	...	-0.007	0.001	-0.005
Heimtextilien, Haushaltwäsche und Zubehör	0.267	98.8	98.8	100.1	-1.3	0.4	...	-0.004	0.001	-0.003
Haushaltgeräte	0.654	99.2	99.2	99.5	-0.3	-0.1	...	-0.001	-0.001	-0.002
Gebrauchsgüter für Haushalt	0.390	103.5	103.5	102.9	0.6	2.9	...	0.002	-0.000	0.002
Werkzeuge und Zubehör	0.573	102.4	102.4	101.9	0.4	2.1	...	0.001	0.001	0.002
Waren für die laufende Haushaltsführung	0.761	106.0	106.0	103.4	2.6	2.4	...	0.022	-0.002	0.020
Dienstleistungen für Wohnungsreinigung	0.365	100.2	100.2	100.1	0.1	0.1	...	0.000	0.000	0.000
Gesundheitspflege	14.026	100.8	100.8	100.4	0.4	0.3	...	0.057	-0.003	0.054
Medizinische Erzeugnisse	2.795	96.9	96.9	100.4	-3.5	0.3	...	-0.073	-0.024	-0.097
Ambulante Dienstleistungen	5.851	101.1	101.1	100.7	0.5	0.7	...	0.021	0.007	0.027
Ärztliche Leistungen	3.384	100.0	100.0	100.0	-	-	...	-	-	-
Zahnärztliche Leistungen	1.544	103.1	103.1	102.2	0.9	2.2	...	0.013	0.001	0.015
Physiotherapie, Labor, Spitex	0.923	101.6	101.6	100.2	1.4	0.2	...	0.007	0.005	0.013
Spitalleistungen	5.380	102.0	102.0	100.1	1.8	0.1	...	0.109	-0.013	0.096

¹ Aus mehrstelligen Indexständen berechnet ² In Prozentpunkten, unter Berücksichtigung des Gewichts im Totalindex. Wegen Auf- und Abrundungen können sich aus der Summierung von gerundeten Teilangaben geringfügige Abweichungen gegenüber der Endsumme ergeben.

... Im Berichtsmonat nicht erhoben.

Zürcher Städteindex der Konsumentenpreise nach Indexpositionen

(Basis 100 im Mai 2000)

	Gewicht Dez. 01	Indexstand			Veränderung in Prozent ¹				Beitrag ² zur Gesamtindexveränderung			
					Monatsteuerung		Jahreststeuerung		gegenüber		Vorjahr	
		Aug. 2002	Juli 2002	Aug. 2001	aktuell Juli 02- Aug. 02	Vorjahr Juli 01- Aug. 01	aktuell Aug. 01- Aug. 02	Vorjahr Aug. 00- Aug. 01	Vor- monat	Einfluss Preise		
Verkehr	9.508	101.3	101.7	101.2	-0.4	-0.4	0.1	0.9	-0.037	0.013	-0.001	0.012
Automobile, Motor- und Fahrräder	7.531	99.4	100.0	100.1	-0.5	-0.6	-0.7	0.2	-0.037	-0.047	-0.005	-0.052
Kauf von Automobilen, Motor- u. Fahrrädern	3.373	101.5	101.5	101.2	0.3	0.6	...	0.008	0.003	0.011
Betrieb und Unterhalt von Personewagen	4.158	98.1	99.0	99.4	-0.9	-1.0	-1.3	-0.0	-0.036	-0.055	0.001	-0.054
Ersatzteile und Zubehör	0.366	102.5	102.5	102.1	0.4	1.8	...	0.001	0.000	0.001
Treibstoff	2.666	95.3	96.6	98.2	-1.4	-1.4	-2.9	-1.0	-0.035	-0.080	0.005	-0.075
Service und Reparaturen von	0.708	103.3	103.3	101.0	2.3	0.5	...	0.015	0.002	0.016
Vignette, Gebühren	0.418	105.9	105.9	103.5	2.3	3.7	...	0.010	0.000	0.010
Transportdienstleistungen	1.977	108.6	108.6	105.2	3.3	3.3	...	0.060	0.007	0.067
Öffentlicher Transport auf Schiene/Strasse	1.431	104.0	104.0	100.3	3.7	0.3	...	0.052	-0.001	0.052
Eisenbahn	1.048	105.4	105.4	100.4	5.0	0.4	...	0.052	-0.001	0.052
Öffentlicher Regionalverkehr	0.383	100.0	100.0	100.0	-	-	...	-	-	-
Luftverkehr	0.451	126.5	126.5	125.2	1.1	13.7	...	0.004	0.001	0.006
Taxi	0.095	110.8	110.8	107.3	3.3	7.3	...	0.003	0.000	0.003
Nachrichtenübermittlung	2.336	98.1	98.1	98.4	-0.3	-1.7	...	-0.008	0.001	-0.007
Postdienste	0.145	110.7	110.7	110.7	-	8.4	...	-	-	-
Telefonapparate und -geräte	0.078	73.1	73.1	80.5	-9.2	-19.0	...	-0.010	0.004	-0.006
Telekommunikation	2.113	99.0	99.0	98.8	0.2	-1.1	...	0.002	0.001	0.003
Freizeit und Kultur	9.311	101.2	101.2	101.3	-0.1	1.1	...	-0.001	-0.010	-0.011
Radio, TV, Foto- und EDV-Geräte	1.360	87.3	87.3	94.3	-7.4	-5.2	...	-0.088	-0.005	-0.093
Musikinstrumente	0.048	101.3	101.3	101.4	-0.1	1.4	...	-0.000	0.000	-0.000
Freizeit- und Gartenartikel und -geräte, Tiere	2.109	102.4	102.4	102.0	0.3	1.0	...	-0.001	0.008	0.007
Freizeit- und Kulturdienstleistungen	2.780	104.0	104.0	102.3	1.7	2.3	...	0.053	-0.006	0.048
Sport- und Freizeitaktivitäten	0.757	104.6	104.6	103.0	1.5	2.9	...	0.013	-0.001	0.011
Kultur- und andere Dienstleistungen	2.023	103.8	103.8	102.0	1.8	2.0	...	0.041	-0.004	0.037
Bücher und Broschüren	0.404	98.6	98.6	100.1	-1.4	-0.5	...	-0.006	0.001	-0.006
Zeitungen und Zeitschriften	0.814	104.3	104.3	101.7	2.5	1.7	...	0.022	-0.002	0.021
Sonstige Druckprodukte	0.154	101.9	101.9	100.9	1.0	0.9	...	0.002	0.000	0.002
Schreib- und Zeichenmaterial	0.215	105.0	105.0	103.6	1.3	3.4	...	0.006	-0.003	0.003
Pauschalreisen	1.427	105.9	105.9	105.0	0.9	5.0	...	0.012	0.001	0.013
Erziehung und Unterricht	0.556	102.2	102.2	101.3	0.9	1.3	...	0.004	0.001	0.005
Restaurants und Hotels	9.090	104.4	104.4	101.6	2.8	1.7	...	0.249	0.003	0.252
Gaststätten	7.952	104.4	104.4	101.6	2.8	1.6	...	0.228	-0.008	0.220
Restaurants, Cafés	6.806	104.6	104.6	101.6	3.0	1.6	...	0.209	-0.007	0.202
Mahlzeiten in Restaurants und Cafés	4.007	104.9	104.9	102.3	2.6	2.4	...	0.107	-0.001	0.106
Getränke in Gaststätten und Cafés	2.799	104.1	104.1	100.6	3.5	0.6	...	0.102	-0.006	0.096
Kleine Mahlzeiten zum Mitnehmen	0.472	107.1	107.1	104.4	2.5	3.0	...	0.012	-0.000	0.012
Personalrestaurants, Kantinen	0.674	101.3	101.3	100.5	0.8	0.5	...	0.006	-0.001	0.006
Mahlzeiten in Personalrestaurants	0.457	100.9	100.9	100.3	0.6	0.3	...	0.003	-0.000	0.003
Getränke in Personalrestaurants	0.217	102.2	102.2	100.8	1.4	0.8	...	0.003	-0.000	0.003
Beherbergung	1.138	103.6	103.6	101.3	2.3	2.5	...	0.021	0.005	0.026
Sonstige Waren und Dienstleistungen	4.851	105.1	105.0	102.5	0.0	0.2	2.6	2.5	0.002	0.123	0.003	0.126
Körperpflege	2.252	105.0	105.0	103.5	0.0	0.3	1.5	3.6	0.001	0.032	0.002	0.034
Coiffeurleistungen	0.852	104.7	104.2	104.2	0.5	-0.1	0.5	4.2	0.004	0.004	0.000	0.004
Waren für die Körperpflege	1.400	105.2	105.4	103.0	-0.2	0.7	2.1	3.3	-0.003	0.028	0.002	0.030
Toilettenartikel	1.317	105.4	105.7	103.2	-0.2	0.7	2.1	3.4	-0.003	0.027	0.002	0.028
Nichtelektrische Geräte für die Körperpflege	0.030	106.4	106.2	103.2	0.2	0.7	3.2	3.1	0.000	0.001	-0.000	0.001
Elektrische Geräte für die Körperpflege	0.053	97.8	97.8	97.3	-	-0.8	0.5	-0.9	-	-	-	-
Persönliche Gebrauchsgegenstände	0.744	104.0	103.8	102.4	0.2	0.6	1.6	2.2	0.001	0.012	-0.001	0.012
Kinderkrippen	0.194	102.5	102.5	100.0	-	-	2.5	-	-	0.004	0.001	0.005
Hausratversicherungen	0.329	100.5	100.5	100.5	-	-	-	0.5	-	-	-	-
Private Krankenversicherung	0.535	108.5	108.5	104.4	-	-	3.9	4.4	-	0.018	0.003	0.021
Motorfahrzeugversicherung	0.499	104.9	104.9	99.8	-	-	5.1	-0.2	-	0.029	-0.004	0.025
Finanzielle Dienstleistungen	0.094	122.7	122.7	98.0	-	-1.0	25.2	-1.5	-	0.024	-0.001	0.023
Zeitungsinserate, Fotokopien	0.204	104.2	104.3	101.9	-0.1	-0.3	2.2	2.2	-0.000	0.004	0.001	0.005

¹ Aus mehrstelligen Indexständen berechnet ² In Prozentpunkten, unter Berücksichtigung des Gewichts im Totalindex. Wegen Auf- und Abrundungen können sich aus der Summierung von gerundeten Teilangaben geringfügige Abweichungen gegenüber der Endsumme ergeben.

... Im Berichtsmonat nicht erhoben.

Durchschnittliche Detailhandelspreise in den Städten des Kantons Zürich

Die Preisangaben beziehen sich auf ausgewählte Artikel des Zürcher Städteindexes der Konsumentenpreise. Aus den in der ersten Woche des Monats erhobenen Barverkaufspreisen des selbständigen Detailhandels, der Grossverteiler, der Filialgeschäfte und Warenhäuser, die in den Städten des Kantons Zürich tätig sind, berechnet das Bundesamt für Statistik die unten stehenden nach Absatzkanälen gewogenen Durchschnittspreise.

	Menge Ein- heit	August 2002 Variations- koeffizient in % ¹	Durchschnittspreise in Franken				
			August 2002	Juli 2002	Juni 2002	Mai 2002	August 2001
Brot, Mehl und Nahrungsmittel							
Ruchbrot	500 gr	57.60	1.71	1.71	1.71	1.71	1.63
Halbweissbrot	500 gr	35.88	1.69	1.69	1.69	1.69	1.74
Gipfeli	1 Stk	28.34	0.82	0.82	0.82	0.82	0.83
Reis	1 kg	67.00	4.35	4.44	4.19	4.33	4.44
Weissmehl	1 kg	28.38	1.70	1.70	1.60	1.70	1.75
Spaghetti	500 gr	35.77	1.77	1.78	1.67	1.73	1.68
Hörnli	500 gr	37.96	1.89	1.89	1.89	1.89	1.76
Fleisch, Fleischwaren							
Rindfleisch							
Entrecôte	1 kg	26.26	50.78	55.47	54.88	54.87	49.23
Rindsplätzli	1 kg	16.07	41.05	41.05	40.86	40.38	41.18
Rindsbraten	1 kg	22.46	30.09	30.31	30.31	30.45	29.20
Siedfleisch	1 kg	29.85	20.24	20.52	19.22	20.81	19.76
Rindsvoressen	1 kg	30.81	21.87	21.83	21.86	22.07	19.72
Gehacktes Rindfleisch	1 kg	17.97	17.31	17.31	17.13	17.43	16.86
Kalbfleisch							
Kalbsplätzli	1 kg	14.66	64.73	63.46	65.03	62.51	62.77
Kalbsbraten	1 kg	21.03	31.99	30.99	31.72	31.77	27.94
Kalbsvoressen	1 kg	22.23	32.06	30.05	32.06	31.98	29.50
Geschnetzeltes Kalbfleisch	1 kg	11.35	44.61	42.62	44.67	45.32	43.70
Schweinefleisch							
Schweinsplätzli	1 kg	20.94	31.13	31.31	31.08	29.76	30.30
Schweinsfilet	1 kg	15.69	51.87	52.96	52.96	52.97	51.56
Schweinskoteletts	1 kg	16.06	22.47	24.85	24.86	24.61	21.97
Schweinsbraten	1 kg	19.88	25.65	25.79	26.03	25.46	24.64
Schweinsvoressen	1 kg	17.82	21.43	21.22	21.35	21.53	20.05
Andere Fleischsorten							
Lammgigot	1 kg	19.75	31.54	31.36	31.36	33.37	30.94
Lammkoteletts	1 kg	19.40	38.92	38.86	38.82	38.73	36.83
Schafsvoressen	1 kg	76.41	19.94	19.94	19.94	19.92	18.16
Poulet, tiefgekühlt	1 kg	31.05	8.66	8.66	8.66	8.71	8.30
Poulet, frisch	1 kg	37.50	10.63	10.68	10.68	10.94	10.82
Fleisch- und Wurstwaren							
Cervelat	1 Stk	21.53	1.30	1.28	1.28	1.28	1.26
Landjäger	1 Stk	41.74	1.11	1.10	1.10	1.10	1.11
Kalbsbratwurst	1 Stk	13.42	2.45	2.42	2.43	2.42	2.41
Wienerli	1 Paar	24.06	1.67	1.65	1.65	1.65	1.62
Salami	100 gr	25.50	4.91	4.76	4.90	4.93	4.65
Schinken, gekocht	100 gr	19.24	3.18	3.18	3.18	3.18	3.16
Kochspeck	1 kg	16.93	21.22	21.26	21.26	19.09	19.84
Milch, Käse, Eier							
Vollmilch, pasteurisiert	1 l	7.24	1.57	1.57	1.57	1.57	1.58
Drinkmilch, pasteurisiert	1 l	7.76	1.59	1.59	1.60	1.59	1.60
Emmentaler	100 gr	19.43	2.16	2.01	2.16	1.85	2.15
Greyerzer	100 gr	14.56	2.17	2.17	2.15	2.05	2.12
Tilsiter	100 gr	18.01	1.78	1.92	1.92	1.80	1.79
Mozzarella	100 gr	24.17	1.72	1.71	1.70	1.72	1.76
Vollrahm	2,5 dl	22.58	2.86	2.86	2.86	2.86	2.87
Kaffeerahm	2,5 dl	17.21	1.53	1.53	1.48	1.53	1.56

¹ Variationskoeffizient = Streuungsmass (Verhältnis der Standardabweichung zum Durchschnittspreis)

Durchschnittliche Detailhandelspreise in den Städten des Kantons Zürich

	Menge Ein- heit	August 2002 Variations- koeffizient in % ¹	Durchschnittspreise in Franken				
			August 2002	Juli 2002	Juni 2002	Mai 2002	August 2001
Inländische Eier	1 Stk	21.81	0.63	0.63	0.63	0.62	0.62
Ausländische Eier	1 Stk	39.38	0.42	0.36	0.36	0.36	0.36
Vorzugsbutter (Tafelbutter)	100 gr	5.55	1.78	1.78	1.78	1.78	1.76
Die Butter (Kochbutter)	250 gr	8.38	3.23	3.23	3.09	3.09	3.23
Speisefette und -öle							
Margarine (ohne Butter)	250 gr	20.87	2.07	2.17	2.17	2.16	2.18
Sonnenblumenöl	1 l	50.97	3.97	3.65	3.97	3.60	3.80
Fritieröl	1 l	17.08	5.33	5.33	5.33	5.34	5.26
Früchte							
Orangen	1 kg	30.68	3.43	3.38	3.39	3.37	3.27
Grapefruit	1 Stk	21.49	1.37	1.35	1.29	1.38	1.40
Äpfel (Golden Delicious)	1 kg	13.18	4.42	4.41	4.43	3.86	4.09
Birnen	1 kg	28.55	4.43	4.49	4.51	4.54	4.66
Bananen	1 kg	25.43	3.16	3.30	3.45	3.49	2.77
Gemüse							
Tomaten	1 kg	29.69	4.39	5.04	4.89	5.63	3.23
Gurken, 400–500 gr	1 Stk	31.20	1.53	1.64	1.77	1.02	1.56
Karotten	1 kg	20.23	2.21	2.50	2.26	2.67	2.59
Kopfsalat	1 Stk	34.66	1.40	1.37	1.43	1.36	1.05
Blumenkohl, weiss	1 kg	14.83	3.78	3.31	3.95	4.73	3.15
Weisskabis	1 kg	30.51	2.50	2.70	3.80	3.28	3.25
Zwiebeln, gelb	1 kg	18.60	2.56	2.97	2.92	2.90	2.55
Lauch, grün	1 kg	32.70	3.94	5.37	6.83	4.25	5.49
Buschbohnen	1 kg	42.95	6.43	7.10	7.45	8.28	6.67
Kartoffeln	1 kg	34.61	2.14	2.33	2.37	2.26	2.33
Verschiedene Nahrungsmittel							
Bohnenkaffee mit Coffein	250 gr	45.69	4.18	4.22	4.22	4.10	4.14
Bohnenkaffee ohne Coffein	250 gr	37.95	3.82	3.82	3.82	3.70	3.95
Schwarztee	100 gr	44.71	4.68	4.68	4.67	4.68	4.72
Schokolade in Tafelform	100 gr	27.04	1.63	1.73	1.58	1.71	1.68
Kristallzucker	1 kg	13.83	1.50	1.43	1.50	1.50	1.48
Getränke							
Natürliche Mineralwasser	1.5 l	24.61	1.21	1.21	1.21	1.19	1.17
Lagerbier, inländisch	5 dl	31.22	1.16	1.16	1.16	1.22	1.20
Verpflegung in Restaurants u. Cafés							
Tagesteller	1 Stk	18.90	17.25	17.25	16.73	16.73	16.39
Schweinschnitzel paniert	1 Stk	34.20	18.50	18.50	15.95	15.95	15.38
Entrecôte mit Beilage	1 Stk	16.17	31.75	31.75	32.13	32.13	29.79
Schweinskotelett mit Beilage	1 Stk	64.17	19.22	19.22	19.22	19.22	17.41
Spaghetti	1 Stk	15.84	16.39	16.39	15.78	15.78	15.25
Lasagne	1 Stk	26.19	17.93	17.93	17.44	17.44	17.22
Lagerbier, Glas	3 dl	29.05	4.53	4.53	3.33	3.33	3.48
Kaffee-crème	1 Tasse	10.79	3.47	3.47	3.41	3.41	3.26
Süssgetränke, Flasche	3 dl	24.57	3.54	3.54	3.47	3.47	3.31
Heizung und Beleuchtung, Benzin							
Heizöl (Bezug 3001–6000 l)	100 l	4.71	38.98	38.72	38.37	40.77	46.61
Gas ²	1 kwh	13.10	0.21	0.21	0.21	0.21	0.22
Elektrischer Strom für Haushalt ³	1 kwh	9.99	0.16	0.16	0.16	0.16	0.16
Benzin, bleifrei 95	1 l	0.12	1.31	1.33	1.32	1.34	1.37
Benzin, super, bleifrei 98	1 l	0.14	1.37	1.39	1.38	1.40	1.44
Diesel	1 l	0.30	1.33	1.34	1.34	1.36	1.45

¹ Wie vorherige Tabelle ² Preis, einschliesslich Jahresverbrauch von 1000 kWh (Kochgas). Die angeführten Gas- und Elektrizitätspreise beziehen sich seit der Revision vom Mai 1993 auf alle Städte des Kantons Zürich ³ Preis, einschliesslich eines gemäss Bezugsmenge bemessenen Monatsabonnements, berechnet für den durchschnittlichen Jahresverbrauch von 4500 kWh einer Dreizimmerwohnung mit Elektro-Herd und 100-Liter-Boiler