



Zürcher Städteindex der Konsumentenpreise im Februar 2004

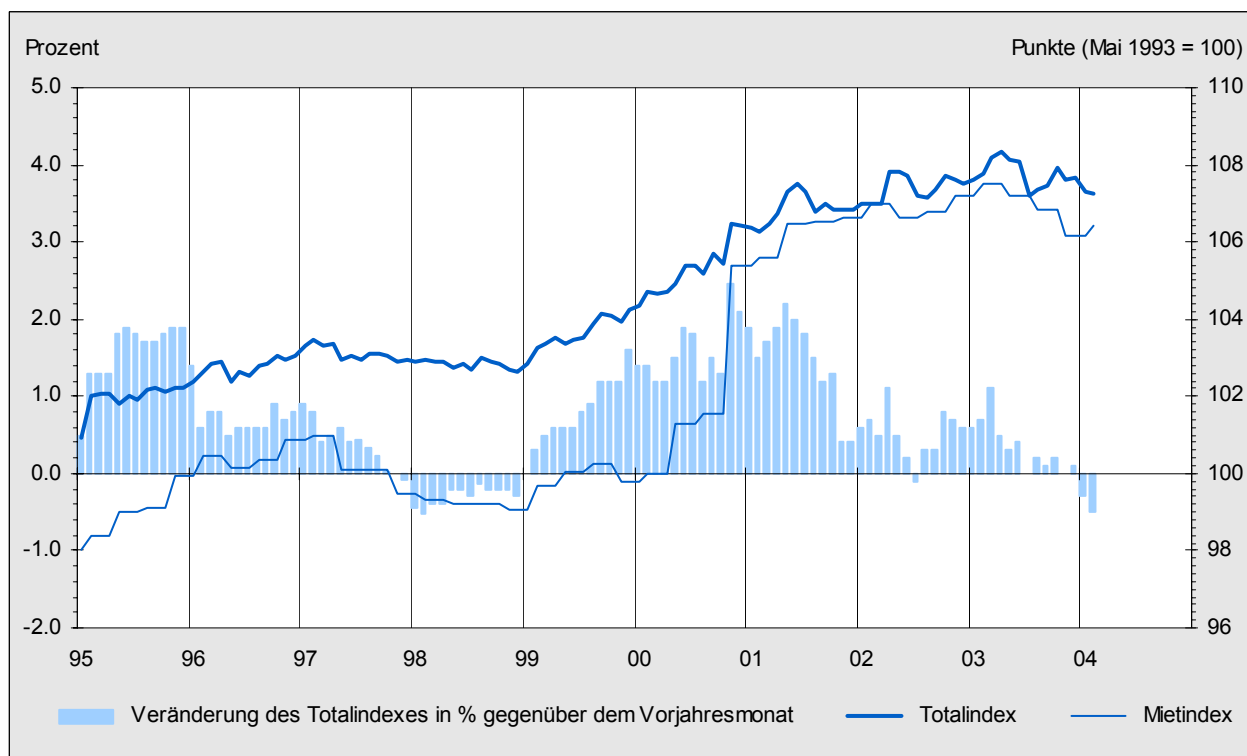
Preise sanken um 0,1 Prozent gegenüber dem Vormonat
Grösster Jahresrückgang des Indexes seit Februar 1998 (-0,5%).

Der Zürcher Städteindex der Konsumentenpreise sank im Februar gegenüber dem Vormonat um 0,1 Prozent. Er steht jetzt bei 102,2 (Basis Mai 2000) bzw. 107,3 Punkten (Basis Mai 1993).

In zwei der vier im Berichtsmonat neu erhobenen Bedarfsgruppen sanken die Preise gegenüber dem Vormonat: Der Teilindex für „Wohnen und Energie“ um 0,1 Prozent (Vorjahr: plus 0,1%) und derjenige für „Nahrungsmittel und alkoholfreie Getränke“ um 0,7 Prozent (Vorjahr: plus 0,7%). In der Sammelgruppe der „Sonstigen Waren und Dienstleistungen“ stiegen sie hingegen um 0,2 Prozent (Vorjahr: um 0,9%) und im nur teilweise erhobenen Bereich „Verkehr“ – wegen einer Verteuerung des Treibstoffs um 1,3 Prozent – um 0,4 Prozent (Vorjahr: stabile Preise).

Der seit April 2003 festgestellte Abwärtstrend der Jahresteuerung hat sich fortgesetzt: Im Februar 2003 hatte sie noch 0,7 Prozent betragen, vor einem Monat lag sie bereits unter Null (-0,3%) und nun im Berichtsmonat bei minus 0,5 Prozent. Dies ist der grösste Jahresrückgang der Preise seit Februar 1998. Zu fast der Hälfte ist er der Entwicklung der Mietpreise zu verdanken: Innert Jahresfrist sanken sie um 1,0 Prozent (Vorjahr: plus 0,5%); ebenfalls massgebend war der Einfluss der Erdölpreise mit ihrer Verbilligung um 3,7 Prozent (Vorjahr: plus 10,5%).

Von den im Berichtsmonat erhobenen rund 4'500 Preisangaben (ohne Mietpreise) verzeichneten 10,0 Prozent (Vorjahr: 9,6%) einen Anstieg, 7,6 Prozent eine Senkung (Vorjahr: 4,8%) und 82,4 Prozent blieben unverändert (Vorjahr: 85,6%).



Die Weiterrechnung der früheren Indexziffern gemäss den neuen Grundlagen ergibt für den Zürcher Städteindex der Konsumentenpreise auf der Basis Dezember 1982 einen Wert von 149,4 Punkten, auf der Basis September 1977 einen solchen von 189,4 Punkten und auf der Basis September 1966 einen solchen von 320,0 Punkten.

Details zu den einzelnen Bedarfsgruppen

Gegenüber dem Vormonat sanken die *Nahrungsmittelpreise* (Gewicht im Totalindex: 10,67 Prozent) um 0,7 Prozent (Vorjahr: plus 0,8%). Massgebend für diesen Rückgang war die Verbilligung (im Durchschnitt um 5,3%) fast aller Gemüsesorten (Vorjahr: plus 9,9%); ebenfalls billiger wurden insbesondere Geflügel (-1,8%), Wurstwaren (-2,9%) und Kalbfleisch (-4,6%). Innert Jahresfrist stiegen die Nahrungsmittelpreise um 1,1 Prozent (Vorjahr: um 0,4%).

Wegen einer Verbilligung des Heizöls um 6,8 Prozent (Stichtag: 2. Februar) sank der Teilindex für *Energie* (Gewicht im Totalindex: 4,04 Prozent) um 1,9 Prozent gegenüber dem Vormonat. Die Preise aller übrigen Energieträger blieben unverändert. Gegenüber Februar 2003 sind die Energiepreise um 8,0 Prozent zurückgegangen (Vorjahr: plus 3,3%).

Wegen einer Verteuerung des Treibstoffs um 1,3 Prozent stieg der nur teilweise neu berechnete Teilindex für *Verkehr* (Gewicht im Totalindex: 9,18 Prozent) um 0,4 Prozent. Innert Jahresfrist sind jedoch die Verkehrspreise um 1,1 Prozent zurückgegangen (Vorjahr: Erhöhung um 3,0%).

In der Sammel-Bedarfsgruppe der *Sonstigen Waren und Dienstleistungen* (Gewicht im Totalindex: 4,67 Prozent) nahmen die Preise gegenüber dem Vorquartal um 0,2 Prozent zu. Sinkende Preise wurden aber für Toilettenartikel (-0,1%) und vor allem – wegen der Verbilligung der Spesen für Lohn- und Privatkontos – um minus 4,1 Prozent für finanzielle Dienstleistungen registriert (Vorjahr: plus 8,5%). Seit Februar 2003 stieg der Teilindex der gesamten Sammel-Gruppe um 1,0 Prozent, also deutlich weniger als vor einem Jahr (+1,8%). Einzig bei den persönlichen Gebrauchsgegenständen und den finanziellen Dienstleistungen wurden sinkende Preise registriert (-0,4% bzw. -4,6%).

Im *Wohnungssektor* (Gewicht im Totalindex: 23,89 Prozent) stiegen die Preise – wie im Vorjahr – um 0,2 Prozent gegenüber dem Vorquartal; einzig bei den Gebühren – vor allem dank einer Verbilligung der Kehrrichtgebühren in einigen Städten – war der einmal jährlich erhobene Teilindex sinkend (-1,2%).

Massgebend in diesem Sektor ist jedoch die Entwicklung der Wohnungsmieten. Wie üblich zu diesem Zeitpunkt bewegten sie sich wenig; 96,7 Prozent von ihnen blieben unverändert. Zwischen November und Februar betrug die Teuerung – wie im Vorjahr – plus 0,3 Prozent. Innert Jahresfrist sank jedoch der Mietindex um 1,0 Prozent; vor einem Jahr war eine Jahresteuierung von 0,5 Prozent registriert worden.

4.3.2004/Pe/ma

Auskunft: Martin Annaheim, Telefon 01 250 48 06

Zürcher Städteindex der Konsumentenpreise nach Bedarfsgruppen im Februar 2004 (Basis 100 im Mai 2000)

	Gewicht Dez. 03 in %	Indexstand in Punkten			Veränderung in Prozent ¹				Beitrag ² zur Gesamtindexveränderung gegenüber			
					Monatsteuerung		Jahresteuering		Vormonat		Vorjahr	
		Febr. 2004	Jan. 2004	Febr. 2003	aktuell Jan. 04- Febr. 04	Vorjahr Jan. 03- Febr. 03	aktuell Febr. 03- Febr. 04	Vorjahr Febr. 02- Febr. 03	Total	Einfluss Preise	Total	Einfluss Preise
Totalindex	100.000	102.2	102.3	102.7	-0.1	0.2	-0.5	0.7	-0.060	-0.059	-0.472	-0.378
Nahrungsmittel u. alkoholfreie Getränke	11.636	105.5	106.2	104.3	-0.7	0.7	1.1	0.5	-0.081	-0.075	0.127	0.118
Nahrungsmittel	10.667	105.5	106.3	104.3	-0.7	0.8	1.1	0.4	-0.080	-0.074	0.123	0.115
Alkoholfreie Getränke	0.969	105.1	105.2	104.7	-0.1	-0.0	0.3	1.2	-0.001	-0.001	0.003	0.004
Alkoholische Getränke und Tabak	1.766	106.6	106.6	104.1	2.4	0.0	0.044	0.058
Alkoholische Getränke	1.145	100.2	100.2	102.0	-1.8	-0.1	-0.020	-0.019
Tabakwaren	0.621	116.2	116.2	106.8	8.9	0.1	0.057	0.077
Bekleidung und Schuhe	4.663	85.3	85.3	88.6	-3.7	0.4	-0.149	-0.115
Wohnen und Energie	27.927	103.1	103.2	105.0	-0.1	0.1	-1.8	0.8	-0.025	-0.026	-0.513	-0.549
Wohnen	23.891	104.8	104.5	105.7	0.2	0.2	-0.9	0.5	0.054	0.056	-0.221	-0.237
Energie	4.036	92.4	94.3	100.5	-1.9	-0.8	-8.0	3.3	-0.072	-0.077	-0.316	-0.312
Hausrat und laufende Haushaltsführung	4.207	101.5	101.5	100.8	0.6	0.1	0.027	0.034
Gesundheitspflege	15.280	100.5	100.5	100.2	0.3	-0.4	0.040	0.044
Verkehr	9.178	100.9	100.5	102.0	0.4	-	-1.1	3.0	0.033	0.033	-0.100	-0.109
Automobile, Motor- und Fahrräder	7.599	100.3	99.9	100.8	0.4	-	-0.4	2.9	0.033	0.032	-0.032	-0.034
Transportdienstleistungen	1.579	102.4	102.4	106.7	-4.0	2.9	-0.066	-0.075
Nachrichtenübermittlung	2.499	97.9	97.9	98.3	-0.3	0.1	-0.008	-0.003
Freizeit und Kultur	8.996	101.0	101.0	101.4	-0.4	-0.2	-0.037	0.001
Erziehung und Unterricht	0.533	105.6	105.6	103.6	1.9	1.5	0.010	0.009
Restaurants und Hotels	8.647	106.9	106.9	106.3	0.5	1.6	0.046	0.084
Gaststätten	7.580	106.3	106.3	104.8	1.5	0.9	0.117	0.129
Beherbergung	1.067	109.7	109.7	115.0	-4.6	4.7	-0.055	-0.045
Sonstige Waren u. Dienstleistungen ³	4.668	107.5	107.3	106.4	0.2	0.9	1.0	1.8	0.011	0.011	0.049	0.050
Körperpflege	2.303	106.7	106.5	106.2	0.3	0.7	0.5	1.7	0.006	0.006	0.012	0.010
Persönliche Gebrauchsgegenstände	0.631	103.2	102.9	103.5	0.2	1.6	-0.4	0.3	0.002	0.002	-0.002	-0.004
Versicherungen	1.352	110.0	110.0	107.3	...	0.6	2.6	2.1	0.036	0.041
Inlandgüter	75.025	104.1	104.1	104.2	0.0	0.2	-0.1	0.6	0.015	0.014	-0.071	-0.040
Auslandgüter	24.975	96.6	96.9	98.2	-0.3	0.1	-1.6	1.0	-0.071	-0.073	-0.385	-0.338
Waren	42.511	98.9	99.2	99.8	-0.3	0.2	-0.9	0.5	-0.118	-0.121	-0.384	-0.344
Nichtdauerhafte Waren	26.961	102.0	102.5	102.5	-0.5	0.2	-0.5	1.4	-0.124	-0.122	-0.127	-0.139
Semidauerhafte Waren	8.156	91.5	91.5	93.5	0.0	0.0	-2.1	-0.5	0.003	0.003	-0.158	-0.119
Dauerhafte Waren	7.394	96.0	96.0	97.5	-0.0	0.1	-1.5	-1.5	-0.000	-0.000	-0.105	-0.086
Dienstleistungen	57.489	104.7	104.6	104.8	0.1	0.1	-0.1	0.8	0.063	0.062	-0.072	-0.033
Private Dienstleistungen	49.433	105.3	105.1	105.5	0.1	0.2	-0.2	0.9	0.069	0.067	-0.095	-0.054
Öffentliche Dienstleistungen	8.056	101.4	101.5	101.1	-0.1	-0.0	0.3	0.1	-0.006	-0.006	0.022	0.021
Saisonprodukte	3.321	107.3	109.2	111.2	-1.7	2.3	-3.5	0.0	-0.061	-0.057	-0.126	-0.113
Nahrungsmittel ohne Frischprodukte	8.987	105.1	105.4	103.9	-0.2	-0.0	1.2	1.3	-0.019	-0.018	0.111	0.106
Erdölprodukte	3.698	93.7	94.8	97.3	-1.2	-0.7	-3.7	10.5	-0.041	-0.050	-0.130	-0.144
Wohnungsmiete	22.056	105.1	104.8	106.1	0.3	0.3	-1.0	0.5	0.059	0.060	-0.224	-0.229
Administrierte Preise	14.987	102.0	102.0	101.6	-0.0	0.0	0.3	0.5	-0.003	-0.003	0.051	0.050
Totalindex ohne Bekleidung und Schuhe	95.337	103.1	103.2	103.4	-0.1	0.2	-0.3	0.8	-0.060	-0.059	-0.319	-0.263
Totalindex ohne Saisonprodukte	96.679	102.1	102.1	102.4	-0.0	0.1	-0.3	0.7	-0.000	-0.000	-0.333	-0.265
Totalindex ohne Erdölprodukte	96.302	102.6	102.6	103.0	-0.0	0.2	-0.3	0.4	-0.015	-0.015	-0.336	-0.233
Totalindex ohne Wohnungsmiete	77.944	101.4	101.5	101.7	-0.2	0.1	-0.3	0.8	-0.117	-0.117	-0.255	-0.148
Totalindex ohne administrierte Preise	85.013	102.3	102.3	102.9	-0.1	0.2	-0.6	0.7	-0.057	-0.057	-0.524	-0.427
Kerninflation 1 ⁴	78.368	102.2	102.1	102.5	0.1	0.1	-0.2	0.4	0.064	0.064	-0.190	-0.097
Kerninflation 2 ⁵	63.381	102.2	102.1	102.6	0.1	0.2	-0.4	0.3	0.067	0.068	-0.242	-0.146

¹ Aus mehrstelligen Indexständen berechnet. ² In Prozentpunkten, unter Berücksichtigung des Gewichts im Totalindex. Wegen Auf- und Abrundungen können sich aus der Summierung von gerundeten Teilangaben geringfügige Abweichungen gegenüber der Endsumme ergeben. ³ Inkl. Kinderkrippen, finanzielle Dienstleistungen, Zeitungsinserate und Fotokopien. ⁴ Total minus Nahrung ohne Frischprodukte, Getränke, Tabak, übrige Saisonprodukte, Energie und Treibstoffe. ⁵ Kerninflation 1 minus Produkte mit administrierten Preisen.

... In diesem Monat nicht erhoben

Die wichtigsten Beiträge zur Veränderung des Totalindexes im Februar 2004

	Beitrag zur Gesamt- veränderung des Indexes gegenüber der Vorerhebung	Veränderung in Prozent		
		Jan. 2004- Febr. 2004	Jan. 2003- Febr. 2003	Febr. 2003- Febr. 2004
Heizöl	-0.072	-6.8	-2.6	-10.1
Fruchtgemüse	-0.029	-11.8	18.1	-19.6
Wurstwaren	-0.018	-2.9	-2.7	-0.1
Salatgemüse	-0.015	-6.3	10.0	-2.0
Kalbfleisch	-0.009	-4.6	-3.3	1.0
Agrumen	-0.007	-5.1	0.0	11.7
Melone, Kiwi, Trauben, Erdbeeren, Beeren	-0.007	-2.5	0.7	7.5
Geflügel	-0.006	-1.8	0.2	-2.3
Gebühren ¹	-0.006	-1.2	0.0	-2.7
Wurzelgemüse	-0.005	-2.4	4.3	1.9
Finanzielle Dienstleistungen (Lohn- und Seniorenkontos)	-0.004	-4.1	8.5	-4.6
Kernobst	-0.003	-1.5	2.0	7.2
Zwiebeln	-0.002	-2.6	6.7	6.4
Schweinefleisch	-0.002	-0.5	-2.8	8.8
Jogurt, Quark, Milchdrink und -dessert	-0.002	-0.4	-1.4	0.7
Zahnpflegemittel	-0.002	-1.1	0.6	-0.6
Margarine, Speisefette und -öle	-0.001	-1.0	-1.8	1.8
Seifen und Badezusätze	-0.001	-1.0	0.1	-0.8
Tee	-0.001	-1.7	-0.6	-0.4
Andere Gemüse ²	-0.001	-0.9	1.6	-0.7
Reis	0.001	1.3	2.0	10.6
Pferdefleisch, Wild, Kaninchen, Innereien	0.001	0.3	-2.0	4.6
Material für Instandhaltung und Reparatur der Wohnung	0.001	0.9	0.8	1.6
Speiseeis	0.001	0.8	0.0	0.3
Brot	0.001	0.2	-0.2	1.1
Elektrische Geräte für die Körperpflege	0.001	2.0	-0.2	0.9
Frisch-, Weich- und Schmelzkäse	0.001	0.4	-0.3	1.3
Haut- und Schönheitspflegemittel	0.001	0.3	-0.2	1.4
Sonstige persönliche Gebrauchsgegenstände ³	0.002	0.7	0.5	0.7
Hartkäse	0.002	0.9	-1.5	1.7
Fleischwaren	0.002	0.4	-0.3	1.5
Vollmilch	0.002	1.1	-0.8	0.6
Kohlgemüse	0.002	4.4	9.4	2.1
Kinderkrippen	0.003	1.7	0.2	1.8
Rindfleisch	0.003	0.7	-2.2	9.9
Bananen	0.004	3.6	-0.6	-2.6
Fische, frisch	0.004	1.7	1.9	-1.2
Zeitungsinserate, Fotokopien	0.004	2.8	0.5	3.2
Coiffeurleistungen	0.006	0.6	1.1	0.6
Treibstoff	0.031	1.3	0.0	-0.9
Wohnungsmiete	0.059	0.3	0.3	-1.0

¹ Kehricht-, Wasser- und Abwassergebühren. ² Champignons de Paris, Spargeln, Buschbohnen, Radieschen, Petersilie. ³ Reisekoffer und -taschen und andere Reiseartikel, Damentaschen, Portemonnaies und Brieffaschen, Mappen und Aktenkoffer, Schülerartikel, Schirme und andere Waren für die persönliche Ausstattung.

Zürcher Städteindex der Mietpreise nach Alter der Wohnung
(Basis 100 im Mai 2000)

Indexmonat	Gesamt- index	Alter der Wohnung (in Jahren)		
		0 bis 10	11 bis 20	mehr als 20
Indexstand				
November 2002	105.9	102.3	106.3	106.5
Februar 2003	106.1	103.0	106.6	106.6
Mai 2003	105.8	101.3	107.3	106.4
August 2003	105.5	100.8	107.0	106.0
November 2003	104.8	99.9	106.0	105.5
Februar 2004	105.1	100.2	106.2	105.8
<i>Februar 2004 Basis Mai 1993</i>	<i>106.4</i>	<i>99.7</i>	<i>102.2</i>	<i>109.3</i>
Veränderung gegenüber dem Vorquartal in Prozent				
November 2002	0.4	-0.2	0.3	0.5
Februar 2003	0.3	0.7	0.3	0.2
Mai 2003	-0.3	-1.7	0.6	-0.2
August 2003	-0.3	-0.4	-0.2	-0.3
November 2003	-0.6	-0.9	-0.9	-0.5
Februar 2004	0.3	0.3	0.1	0.3
Veränderung gegenüber dem Vorsemester in Prozent				
November 2002	0.5	-0.7	0.4	0.8
Februar 2003	0.6	0.5	0.6	0.7
Mai 2003	-0.0	-1.0	0.9	-0.1
August 2003	-0.6	-2.1	0.4	-0.6
November 2003	-1.0	-1.3	-1.2	-0.8
Februar 2004	-0.4	-0.6	-0.8	-0.2
Veränderung gegenüber dem Vorjahr in Prozent				
November 2002	0.5	-1.2	0.5	0.9
Februar 2003	0.5	-0.9	0.5	0.8
Mai 2003	0.5	-1.7	1.4	0.7
August 2003	0.0	-1.6	1.0	0.1
November 2003	-1.0	-2.3	-0.2	-0.9
Februar 2004	-1.0	-2.7	-0.4	-0.8

Mietzinserhöhungen¹ und -senkungen nach Eigentümergruppen und Alter der Wohnung
(in Prozent aller Wohnungen der entsprechenden Kategorie)

Mietzins	unverändert					erhöht					gesenkt				
	Febr. 2003	Mai 2003	Aug. 2003	Nov. 2003	Febr. 2004	Febr. 2003	Mai 2003	Aug. 2003	Nov. 2003	Febr. 2004	Febr. 2003	Mai 2003	Aug. 2003	Nov. 2003	Febr. 2004
Alle Wohnungen	94.6	69.8	86.1	70.0	96.7	1.9	3.7	1.2	3.0	1.4	3.4	26.6	12.7	27.0	1.9
Eigentümergruppen															
Baugenossenschaften	85.4	48.9	74.9	48.7	95.8	3.4	3.5	0.4	3.2	2.3	11.2	47.6	24.6	48.1	1.9
Öffentliche Hand ²	97.1	52.1	78.7	43.8	92.5	1.8	5.4	1.2	3.0	1.7	1.2	42.5	20.1	53.3	5.7
Natürliche Personen	96.9	75.6	91.7	79.6	98.1	1.7	3.6	1.2	2.8	1.2	1.4	20.8	7.1	17.6	0.7
Übriger 'freier' Markt	94.8	73.1	83.0	68.6	96.7	1.7	3.6	1.7	3.0	1.3	3.5	23.3	15.4	28.4	2.0
Alter der Wohnung															
0 bis 5 Jahre	94.8	70.8	83.1	64.8	97.9	1.2	1.8	0.6	0.0	0.0	4.1	27.4	16.3	35.2	2.1
6 bis 10 Jahre	95.4	72.9	84.9	69.8	97.1	1.4	2.8	0.9	2.3	1.7	3.2	24.3	14.2	27.9	1.1
11 bis 20 Jahre	94.6	63.6	83.9	66.4	91.2	2.0	2.6	1.7	3.5	1.3	3.4	33.8	14.3	30.1	7.5
mehr als 20 Jahre	94.5	72.1	87.3	72.0	94.9	2.0	4.4	1.1	3.1	1.1	3.4	23.6	11.6	24.9	3.9

¹ Unter Ausschluss der Renovationen oder Sanierungen, die eine derart beträchtliche Qualitätsverbesserung bewirken, dass die Wohnung einer jüngeren Altersgruppe zugeordnet werden muss. ² Inkl. Stiftungen zürcherischer Gemeinden.

Zürcher Städteindex der Konsumentenpreise nach Indexpositionen (Basis 100 im Mai 2000)

	Gewicht Dez. 03 in %	Indexstand in Punkten			Veränderung in Prozent ¹				Beitrag ² zur Gesamtindexveränderung gegenüber			
					Monatsteuerung		Jahresteuering		Vormonat		Vorjahr	
		Febr. 2004	Jan. 2004	Febr. 2003	aktuell Jan. 04- Febr. 04	Vorjahr Jan. 03- Febr. 03	aktuell Febr. 03- Febr. 04	Vorjahr Febr. 02- Febr. 03	Total	Einfluss Preise	Total	Einfluss Gewicht
Nahrungsmittel	10.667	105.5	106.3	104.3	-0.7	0.8	1.1	0.4	-0.080	-0.074	0.123	0.115
Brot, Mehl und Nahrungsmittel	1.870	103.1	103.0	102.7	0.1	1.4	0.4	2.1	0.002	0.002	0.007	0.006
Fleisch, Fleischwaren	2.631	107.9	109.0	105.0	-1.0	-1.7	2.8	0.9	-0.028	-0.026	0.076	0.076
Fisch und Fischwaren	0.349	112.8	111.8	113.9	0.9	1.1	-1.0	3.4	0.003	0.003	-0.004	-0.003
Milch, Käse, Eier	1.843	101.8	101.7	101.5	0.2	-0.2	0.3	0.1	0.003	0.004	0.006	0.006
Speisefette und Öle	0.299	104.4	104.9	103.9	-0.5	0.1	0.5	-0.1	-0.001	-0.001	0.002	0.001
Frische Früchte	0.727	115.5	117.3	107.9	-1.5	0.6	7.0	-1.5	-0.013	-0.009	0.054	0.042
Frisches Gemüse	0.852	101.3	107.0	106.8	-5.3	9.9	-5.2	-9.2	-0.048	-0.041	-0.046	-0.041
Kartoffeln	0.101	95.3	95.3	87.0	0.0	4.1	9.6	-1.2	0.000	0.000	0.008	0.008
Übrige Frucht-, Gemüse u. Kartoffelprodukte	0.440	101.5	101.5	99.4	2.1	-0.1	0.009	0.008
Zucker und Süßwaren	0.755	107.1	107.0	104.8	0.1	2.2	2.2	4.2	0.001	0.001	0.017	0.016
Sonstige Nahrungsmittel	0.800	105.8	105.8	106.2	-0.4	1.9	-0.003	-0.003
Alkoholfreie Getränke	0.969	105.1	105.2	104.7	-0.1	-0.0	0.3	1.2	-0.001	-0.001	0.003	0.004
Alkoholische Getränke und Tabak	1.766	106.6	106.6	104.1	2.4	0.0	0.044	0.058
Alkoholische Getränke	1.145	100.2	100.2	102.0	-1.8	-0.1	-0.020	-0.019
Spirituosen	0.209	103.2	103.2	103.4	-0.2	1.7	-0.001	-0.000
Wein	0.800	98.6	98.6	101.5	-2.9	-0.8	-0.023	-0.022
Bier	0.136	105.3	105.3	102.8	2.5	1.2	0.003	0.004
Tabakwaren	0.621	116.2	116.2	106.8	8.9	0.1	0.057	0.077
Bekleidung und Schuhe	4.663	85.3	85.3	88.6	-3.7	0.4	-0.149	-0.115
Bekleidung	3.844	84.9	84.9	87.8	-3.3	0.2	-0.109	-0.074
Bekleidungsartikel	3.504	83.7	83.7	86.9	-3.6	0.7	-0.108	-0.081
Herrenbekleidung	1.141	86.3	86.3	86.4	-0.1	-3.3	-0.001	-0.001
Damenbekleidung	1.902	80.0	80.0	86.1	-7.0	3.6	-0.112	-0.093
Kinderbekleidung	0.461	94.1	94.1	91.6	2.8	-1.1	0.011	0.013
Bekleidungszubehör und -stoffe	0.218	93.2	93.2	93.1	0.1	-4.8	0.000	0.007
Reinigung und Reparatur von Bekleidung	0.122	104.6	104.6	104.3	0.2	1.8	0.000	0.000
Schuhe	0.794	86.4	86.4	91.3	-5.4	1.2	-0.038	-0.042
Reparatur von Schuhen	0.025	109.8	109.8	108.0	1.7	3.3	0.000	0.001
Wohnen und Energie	27.927	103.1	103.2	105.0	-0.1	0.1	-1.8	0.8	-0.025	-0.026	-0.513	-0.549
Wohnen	23.891	104.8	104.5	105.7	0.2	0.2	-0.9	0.5	0.054	0.056	-0.221	-0.237
Miete	22.927	105.0	104.7	106.0	0.3	0.2	-1.0	0.5	0.060	0.060	-0.225	-0.230
Wohnungsmiete	22.056	105.1	104.8	106.1	0.3	0.3	-1.0	0.5	0.059	0.060	-0.224	-0.229
Garagen- und Parkplatzmiete	0.871	101.8	101.7	101.8	0.1	-0.4	-0.0	-0.1	0.000	0.000	-0.000	-0.000
Laufender Unterhalt der Wohnung	0.452	107.5	107.3	105.6	0.2	0.1	1.8	2.1	0.001	0.001	0.008	0.013
Gebühren	0.512	94.6	95.7	97.2	-1.2	-	-2.7	-0.8	-0.006	-0.009	-0.013	-0.020
Energie	4.036	92.4	94.3	100.5	-1.9	-0.8	-8.0	3.3	-0.072	-0.077	-0.316	-0.312
Gas	0.562	110.7	110.7	115.5	-	-	-4.2	0.2	-	-	-0.026	-0.024
Elektrizität	2.233	87.7	87.7	95.4	-	-	-8.1	-4.2	-	-	-0.168	-0.157
Heizöl	1.145	88.2	94.6	98.1	-6.8	-2.6	-10.1	20.8	-0.072	-0.085	-0.111	-0.120
Fernwärme	0.096	159.7	159.7	175.6	-	-	-9.1	0.6	-	-	-0.015	-0.011
Hausrat und laufende Haushaltsführung	4.207	101.5	101.5	100.8	0.6	0.1	0.027	0.034
Einrichtung und Bodenbeläge	1.470	99.3	99.3	98.6	0.7	-0.9	0.009	0.015
Heimtextilien, Haushaltwäsche und Zubehör	0.276	99.0	99.0	97.6	1.5	-2.7	0.004	0.004
Haushaltgeräte	0.521	100.0	100.0	98.8	1.2	0.1	0.006	0.006
Gebrauchsgüter für Haushalt	0.399	104.1	104.1	103.3	0.7	0.0	0.003	0.003
Werkzeuge und Zubehör	0.516	102.1	102.1	101.6	0.6	0.5	0.003	0.001
Waren für die laufende Haushaltsführung	0.718	107.0	107.0	106.9	0.1	2.4	0.001	0.003
Dienstleistungen für Wohnungsreinigung	0.307	100.3	100.3	100.2	0.0	0.1	0.000	0.000
Gesundheitspflege	15.280	100.5	100.5	100.2	0.3	-0.4	0.040	0.044
Medizinische Erzeugnisse	3.163	95.8	95.8	96.1	-0.3	-1.5	-0.009	-0.006
Ambulante Dienstleistungen	6.256	101.4	101.4	101.3	0.1	0.3	0.007	0.006
Ärztliche Leistungen	3.629	100.0	100.0	100.0	-	-	-	-
Zahnärztliche Leistungen	1.618	104.1	104.1	103.6	0.4	1.0	0.007	0.006
Physiotherapie, Labor, Spitex	1.009	101.6	101.6	101.6	-	-	-	-
Spitalleistungen	5.861	101.6	101.6	100.8	0.7	-0.5	0.042	0.044

¹ Aus mehrstelligen Indexständen berechnet. ² In Prozentpunkten, unter Berücksichtigung des Gewichts im Totalindex. Wegen Auf- und Abrundungen können sich aus der Summierung von gerundeten Teilangaben geringfügige Abweichungen gegenüber der Endsumme ergeben.

... Im Berichtsmontat nicht erhoben.

Zürcher Städteindex der Konsumentenpreise nach Indexpositionen (Basis 100 im Mai 2000)

	Gewicht Dez. 03 %	Indexstand in Punkten			Veränderung in Prozent ¹				Beitrag ² zur Gesamtindexveränderung gegenüber			
		Febr. 2004	Jan. 2004	Febr. 2003	Monatsteuerung		Jahreststeuerung		Vormonat		Vorjahr	
					aktuell Jan. 04- Febr. 04	Vorjahr Jan. 03- Febr. 03	aktuell Febr. 03- Febr. 04	Vorjahr Febr. 02- Febr. 03	Total	Einfluss Preise	Total	Einfluss Gewicht
Verkehr	9.178	100.9	100.5	102.0	0.4	-	-1.1	3.0	0.033	0.033	-0.100	-0.109
Automobile, Motor- und Fahrräder	7.599	100.3	99.9	100.8	0.4	-	-0.4	2.9	0.033	0.032	-0.032	-0.034
Kauf von Automobilen, Motor- u. Fahrrädern	3.633	102.1	102.1	102.6	-0.5	0.3	-0.017	-0.015
Betrieb und Unterhalt von Personenwagen	3.966	99.3	98.4	99.7	0.8	-	-0.4	5.1	0.032	0.036	-0.015	-0.019
Ersatzteile und Zubehör	0.377	101.7	101.7	102.7	-1.0	-0.3	-0.004	-0.004
Treibstoff	2.553	96.5	95.3	97.4	1.3	-	-0.9	7.0	0.031	0.037	-0.022	-0.024
Service und Reparaturen v. Personenwagen	0.647	106.4	106.4	104.4	2.0	3.1	0.013	0.012
Vignette, Gebühren	0.389	105.2	105.2	105.9	-0.6	2.1	-0.003	-0.003
Transportdienstleistungen	1.579	102.4	102.4	106.7	-4.0	2.9	-0.066	-0.075
Öffentlicher Transport auf Schiene/Strasse	1.390	104.0	104.0	104.0	-	3.2	-	-
Eisenbahn	1.014	105.4	105.4	105.4	-	4.4	-	-
Öffentlicher Regionalverkehr	0.376	100.0	100.0	100.0	-	-	-	-
Luftverkehr	0.137	95.4	95.4	117.5	-18.8	2.7	-0.029	-0.074
Taxi	0.052	108.1	108.1	109.6	-1.4	-1.1	-0.001	-0.001
Nachrichtenübermittlung	2.499	97.9	97.9	98.3	-0.3	0.1	-0.008	-0.003
Postdienste	0.141	122.1	122.1	114.4	6.8	3.3	0.011	0.011
Telefonapparate und -geräte	0.102	62.4	62.4	71.6	-12.7	-7.2	-0.009	-0.012
Telekommunikation	2.256	98.8	98.8	99.0	-0.2	0.2	-0.004	-0.002
Freizeit und Kultur	8.996	101.0	101.0	101.4	-0.4	-0.2	-0.037	0.001
Radio, TV, Foto- und EDV-Geräte	1.240	76.5	76.5	82.8	-7.7	-8.7	-0.077	-0.071
Musikinstrumente	0.036	99.7	99.7	101.7	-2.0	2.0	-0.001	-0.002
Freizeit- und Gartenartikel und -geräte, Tiere	2.095	102.8	102.8	103.2	-0.4	0.0	-0.009	-0.007
Freizeit- und Kulturdienstleistungen	2.914	107.4	107.4	106.4	1.0	2.7	0.030	0.036
Sport- und Freizeitaktivitäten	0.780	108.1	108.1	106.0	1.9	2.3	0.015	0.017
Kultur- und andere Dienstleistungen	2.134	107.2	107.2	106.5	0.6	2.8	0.014	0.019
Bücher und Broschüren	0.382	98.7	98.7	99.2	-0.5	-1.3	-0.002	-0.002
Zeitungen und Zeitschriften	0.799	106.0	106.0	104.4	1.5	2.5	0.012	0.014
Sonstige Druckprodukte	0.134	102.3	102.3	102.3	-0.0	0.8	-0.000	-0.000
Schreib- und Zeichenmaterial	0.196	106.7	106.7	105.2	1.4	0.6	0.003	0.006
Pauschalreisen	1.200	108.1	108.1	105.9	2.0	0.0	0.025	0.027
Erziehung und Unterricht	0.533	105.6	105.6	103.6	1.9	1.5	0.010	0.009
Restaurants und Hotels	8.647	106.9	106.9	106.3	0.5	1.6	0.046	0.084
Gaststätten	7.580	106.3	106.3	104.8	1.5	0.9	0.117	0.129
Restaurants, Cafés	6.177	106.5	106.5	105.0	1.5	1.0	0.094	0.107
Mahlzeiten in Restaurants und Cafés	3.545	106.5	106.5	105.3	1.1	1.0	0.041	0.047
Getränke in Gaststätten und Cafés	2.632	106.5	106.5	104.5	1.9	1.1	0.052	0.059
Kleine Mahlzeiten zum Mitnehmen	0.724	108.1	108.1	107.1	0.9	0.3	0.007	0.005
Personalrestaurants, Kantinen	0.679	103.7	103.7	101.3	2.4	0.1	0.016	0.018
Mahlzeiten in Personalrestaurants	0.485	103.4	103.4	100.9	2.5	0.4	0.012	0.012
Getränke in Personalrestaurants	0.194	104.5	104.5	102.2	2.2	-0.4	0.004	0.006
Beherbergung	1.067	109.7	109.7	115.0	-4.6	4.7	-0.055	-0.045
Sonstige Waren und Dienstleistungen	4.668	107.5	107.3	106.4	0.2	0.9	1.0	1.8	0.011	0.011	0.049	0.050
Körperpflege	2.303	106.7	106.5	106.2	0.3	0.7	0.5	1.7	0.006	0.006	0.012	0.010
Coiffeurlösungen	0.920	106.7	106.1	106.1	0.6	1.1	0.6	1.8	0.006	0.005	0.006	0.006
Waren für die Körperpflege	1.383	106.7	106.7	106.2	0.0	0.4	0.4	1.6	0.000	0.000	0.006	0.005
Toilettenartikel	1.303	106.9	107.0	106.5	-0.1	0.5	0.3	1.7	-0.001	-0.001	0.005	0.004
Nichtelektrische Geräte für die Körperpflege	0.015	108.4	107.4	106.0	0.9	-0.8	2.2	0.1	0.000	0.000	0.000	0.001
Elektrische Geräte für die Körperpflege	0.065	99.1	97.1	98.2	2.0	-0.2	0.9	0.2	0.001	0.001	0.001	0.000
Persönliche Gebrauchsgegenstände	0.631	103.2	102.9	103.5	0.2	1.6	-0.4	0.3	0.002	0.002	-0.002	-0.004
Kinderkrippen	0.174	104.5	102.8	102.6	1.7	0.2	1.8	0.2	0.003	0.003	0.003	0.003
Hausratversicherungen	0.297	103.8	103.8	100.9	2.9	0.3	0.008	0.010
Private Krankenversicherung	0.606	110.8	110.8	109.4	1.3	0.8	0.008	0.006
Motorfahrzeugversicherung	0.449	114.4	114.4	110.0	1.8	4.0	0.019	0.024
Finanzielle Dienstleistungen	0.081	126.7	132.1	132.8	-4.1	8.5	-4.6	15.6	-0.004	-0.004	-0.005	-0.006
Zeitungsinserte, Fotokopien	0.127	108.2	105.2	104.8	2.8	0.5	3.2	0.4	0.004	0.005	0.004	0.006

¹ Aus mehrstelligen Indexständen berechnet. ² In Prozentpunkten, unter Berücksichtigung des Gewichts im Totalindex. Wegen Auf- und Abrundungen können sich aus der Summierung von gerundeten Teilangaben geringfügige Abweichungen gegenüber der Endsumme ergeben.

... Im Berichtsmonat nicht erhoben.

Durchschnittliche Detailhandelspreise in den Städten des Kantons Zürich

Die Preisangaben beziehen sich auf ausgewählte Artikel des Zürcher Städteindexes der Konsumentenpreise. Aus den in der ersten Woche des Monats erhobenen Barverkaufspreisen des selbständigen Detailhandels, der Grossverteiler, der Filialgeschäfte und Warenhäuser, die in den Städten des Kantons Zürich tätig sind, berechnet das Bundesamt für Statistik die unten stehenden nach Absatzkanälen gewogenen Durchschnittspreise.

	Menge Ein- heit	Februar 2004 Variations- koeffizient in % ¹	Durchschnittspreise in Franken				
			Febr. 2004	Jan. 2004	Dez.. 2003	Nov. 2003	Febr. 2003
Brot, Mehl und Nahrungsmittel							
Ruchbrot	500 gr	60.17	1.77	1.77	1.76	1.74	1.74
Halbweissbrot	500 gr	37.51	1.79	1.78	1.77	1.76	1.70
Gipfeli	1 Stk	28.39	0.85	0.85	0.84	0.84	0.84
Reis	1 kg	70.49	4.30	4.25	4.17	4.24	4.00
Weissmehl	1 kg	37.95	1.87	1.85	1.85	1.77	1.56
Spaghetti	500 gr	38.61	1.76	1.76	1.76	1.76	1.81
Hörnli	500 gr	42.80	1.81	1.81	1.81	1.81	1.79
Fleisch, Fleischwaren							
<i>Rindfleisch</i>							
Entrecôte	1 kg	20.78	60.51	59.97	61.27	59.32	52.05
Rindsplätzli	1 kg	14.01	44.01	46.86	46.86	46.53	41.47
Rindsbraten	1 kg	15.48	33.63	32.83	30.55	31.71	31.04
Siedfleisch	1 kg	20.21	25.09	23.66	23.93	22.79	22.03
Rindsvoressen	1 kg	20.14	26.18	25.54	26.04	24.46	23.52
Gehacktes Rindfleisch	1 kg	19.52	17.73	17.53	17.41	17.71	17.27
<i>Kalbfleisch</i>							
Kalbsplätzli	1 kg	18.74	62.19	69.24	68.31	63.30	66.29
Kalbsbraten	1 kg	21.00	34.77	34.61	35.07	32.77	32.55
Kalbsvoressen	1 kg	16.81	34.06	34.04	34.31	31.35	32.03
Geschnetzeltes Kalbfleisch	1 kg	7.20	47.14	47.95	47.82	44.04	42.32
<i>Schweinefleisch</i>							
Schweinsplätzli	1 kg	20.46	29.89	30.56	29.80	29.54	28.14
Schweinsfilet	1 kg	15.36	51.63	51.95	53.09	51.57	52.05
Schweinskoteletts	1 kg	18.70	23.19	23.71	23.80	22.84	20.64
Schweinsbraten	1 kg	16.88	26.76	26.81	26.74	26.48	24.30
Schweinsvoressen	1 kg	15.94	23.39	22.96	22.68	22.16	19.86
<i>Andere Fleischsorten</i>							
Lammgigot	1 kg	24.73	32.42	31.96	33.29	33.14	32.09
Lammkoteletts	1 kg	30.32	37.18	38.80	38.40	39.39	39.14
Schafsvoressen	1 kg	66.46	18.74	18.32	18.56	18.56	20.15
Poulet, tiefgekühlt	1 kg	40.38	9.22	9.22	9.22	9.25	8.96
Poulet, frisch	1 kg	41.41	10.83	10.80	10.50	10.45	10.64
<i>Fleisch- und Wurstwaren</i>							
Cervelat	1 Stk	26.26	1.29	1.37	1.35	1.35	1.31
Landjäger	1 Stk	34.99	1.14	1.08	1.08	1.09	1.11
Kalbsbratwurst	1 Stk	16.65	2.53	2.53	2.52	2.52	2.53
Wienerli	1 Paar	23.41	1.73	1.76	1.74	1.73	1.69
Salami	100 gr	26.11	4.81	5.00	4.86	4.93	5.12
Schinken, gekocht	100 gr	19.62	2.89	3.07	3.14	3.14	3.04
Kochspeck	1 kg	18.34	22.67	22.32	22.32	22.29	21.05
Milch, Käse, Eier							
Vollmilch, pasteurisiert	1 l	8.45	1.56	1.50	1.56	1.56	1.56
Drinkmilch, pasteurisiert	1 l	9.40	1.57	1.56	1.56	1.56	1.56
Emmentaler	100 gr	25.85	2.04	2.00	2.09	1.96	1.98
Greyerzer	100 gr	20.49	2.05	2.10	2.16	2.17	2.13
Tilsiter	100 gr	21.56	1.76	1.80	1.80	1.91	1.89
Mozzarella	100 gr	26.99	1.75	1.74	1.73	1.74	1.74
Vollrahm	2,5 dl	20.77	2.98	3.00	3.00	3.00	3.00
Kaffeerahm	2,5 dl	20.57	1.50	1.50	1.50	1.43	1.49

¹ Variationskoeffizient = Streuungsmass (Verhältnis der Standardabweichung zum Durchschnittspreis).

Durchschnittliche Detailhandelspreise in den Städten des Kantons Zürich

	Menge Ein- heit	Februar 2004 Variations- koeffizient in % ¹	Durchschnittspreise in Franken				
			Febr. 2004	Jan. 2004	Dez.. 2003	Nov. 2003	Febr. 2003
Inländische Eier	1 Stk	22.87	0.64	0.64	0.63	0.63	0.63
Ausländische Eier	1 Stk	15.43	0.28	0.28	0.28	0.26	0.41
Vorzugsbutter (Tafelbutter)	100 gr	7.65	1.77	1.77	1.77	1.77	1.78
Die Butter (Kochbutter)	250 gr	10.45	3.12	3.11	3.04	3.11	3.23
Speisefette und -öle							
Margarine (ohne Butter)	250 gr	24.45	2.27	2.27	2.27	2.27	2.17
Sonnenblumenöl	1 l	45.69	4.66	4.91	4.90	4.91	3.96
Fritieröl	1 l	19.11	4.94	4.94	5.03	5.04	5.34
Früchte							
Orangen	1 kg	36.05	3.22	3.41	3.37	3.40	2.98
Grapefruit	1 Stk	33.44	1.25	1.29	1.37	1.42	1.29
Äpfel (Golden Delicious)	1 kg	29.29	3.91	4.67	3.63	4.11	3.37
Birnen	1 kg	27.52	4.73	4.71	4.67	4.46	4.43
Bananen	1 kg	30.91	3.13	3.02	3.07	3.31	3.24
Gemüse							
Tomaten	1 kg	71.67	4.02	4.22	4.40	4.76	4.27
Gurken, 400–500 gr	1 Stk	39.93	1.90	2.26	1.86	1.80	2.62
Karotten	1 kg	15.65	2.64	2.75	2.69	2.42	2.46
Kopfsalat	1 Stk	23.72	2.50	2.80	2.58	2.19	2.36
Blumenkohl, weiss	1 kg	25.34	4.17	4.37	4.37	5.95	4.76
Weisskabis	1 kg	10.07	3.01	2.96	2.85	3.25	2.73
Zwiebeln, gelb	1 kg	17.74	3.29	3.28	2.86	2.87	2.23
Lauch, grün	1 kg	23.90	4.63	4.76	4.39	4.38	5.18
Buschbohnen	1 kg	40.16	7.49	7.37	6.50	7.33	7.56
Kartoffeln	1 kg	29.76	2.29	2.29	2.26	2.25	2.04
Verschiedene Nahrungsmittel							
Bohnenkaffee mit Coffein	250 gr	45.98	4.26	4.22	4.20	4.09	4.18
Bohnenkaffee ohne Coffein	250 gr	42.89	3.79	3.86	3.85	3.85	3.84
Schwarztee	100 gr	63.13	4.76	4.84	4.83	4.83	4.83
Schokolade in Tafelform	100 gr	24.59	1.77	1.77	1.77	1.75	1.78
Kristallzucker	1 kg	25.15	1.62	1.62	1.62	1.61	1.63
Getränke							
Natürliche Mineralwasser	1,5 l	27.73	1.23	1.23	1.23	1.22	1.21
Lagerbier, inländisch	5 dl	34.15	1.24	1.24	1.24	1.26	1.27
Verpflegung in Restaurants und Cafés							
Tagesteller	1 Stk	28.19	18.03	18.03	18.01	18.01	17.54
Schweinschnitzel paniert mit Beilage	1 Stk	35.23	18.94	18.94	18.94	18.94	18.66
Entrecôte mit Beilage	1 Stk	9.93	32.45	32.45	33.26	33.26	32.64
Schweinskotelett mit Beilage	1 Stk	40.16	20.25	20.25	19.50	19.50	19.21
Spaghetti	1 Stk	15.12	16.76	16.76	16.66	16.66	16.64
Lasagne	1 Stk	22.82	17.99	17.99	17.99	17.99	17.88
Lagerbier, Glas	3 dl	26.26	4.81	4.81	4.53	4.53	4.53
Kaffee crème	1 Tasse	9.80	3.59	3.59	3.54	3.54	3.52
Süssgetränke, Flasche	3 dl	23.06	3.65	3.65	3.59	3.59	3.48
Heizung und Beleuchtung, Benzin							
Heizöl (Bezug 3001–6000 l)	100 l	3.56	40.54	43.70	43.16	43.02	45.24
Gas ²	1 kwh	15.65	0.21	0.21	0.21	0.21	0.21
Elektrischer Strom für Haushalt ³	1 kwh	9.96	0.14	0.14	0.14	0.14	0.15
Benzin, bleifrei 95	1 l	0.61	1.33	1.31	1.31	1.31	1.34
Benzin, super, bleifrei 98	1 l	0.69	1.37	1.35	1.35	1.35	1.40
Diesel	1 l	0.29	1.36	1.40	1.38	1.38	1.39

¹ Variationskoeffizient = Streuungsmass (Verhältnis der Standardabweichung zum Durchschnittspreis). ² Preis, einschliesslich Jahresverbrauch von 1000 kWh (Kochgas). ³ Preis, einschliesslich eines gemäss Bezugsmenge bemessenen Monatsabonnements, berechnet für den durchschnittlichen Jahresverbrauch von 4500 kWh einer Vierzimmerwohnung mit Elektro-Herd und 100-Liter-Boiler.