



Zürcher Städteindex der Konsumentenpreise im Oktober 2004

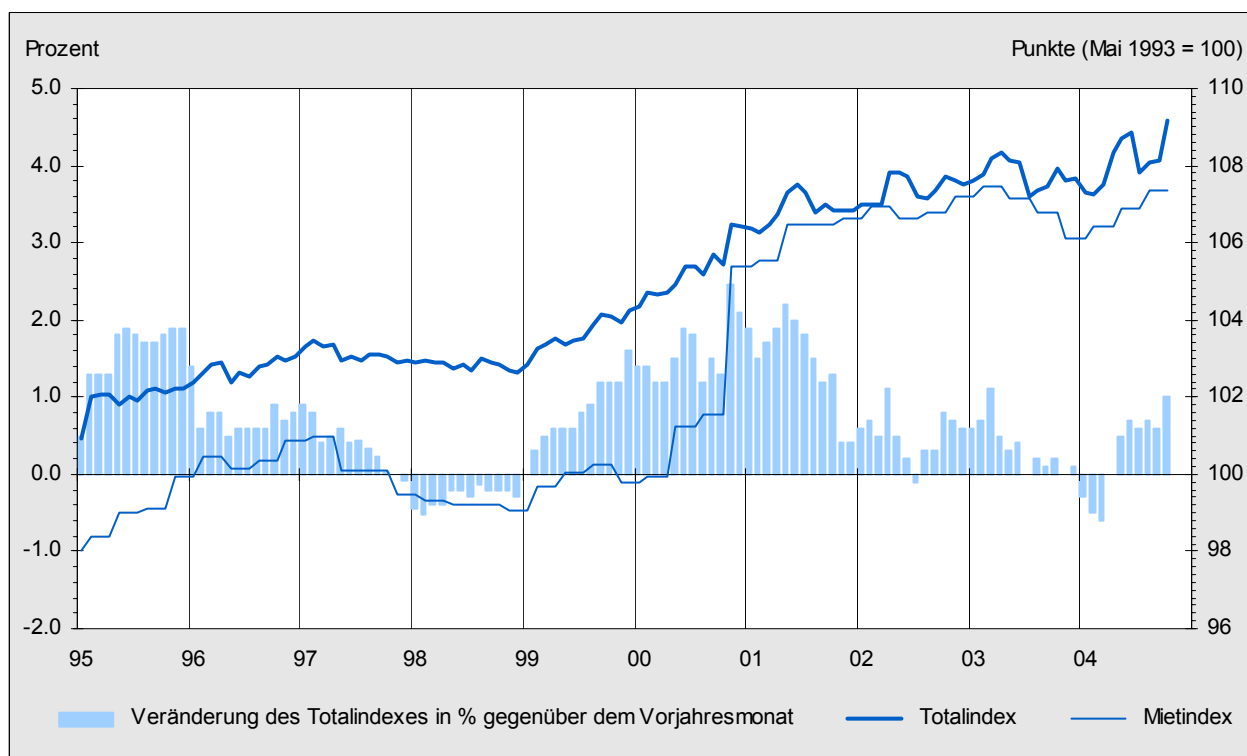
Innerhalb eines Monats steigen die Preise um 1,0 Prozent.
Die Jahresteuerrate verdoppelt sich von 0,6 auf 1,2 Prozent.

Der Zürcher Städteindex der Konsumentenpreise stieg gegenüber September um 1,0 Prozent von 103,0 auf 104,1 Punkte (Basis Mai 2000) bzw. von 108,1 auf 109,2 Punkte (Basis Mai 1993).

Die hohe Monatsteuerung ist hauptsächlich auf die stark gestiegenen Energiepreise (+7,8%), insbesondere für Heizöl (+17,4%), sowie auf die Erhöhung des Teilindex für Bekleidung und Schuhe zurückzuführen. Wegen des Ersatzes der Sommerausverkaufspreise durch die regulären Preise für Winter- und Ganzjahresartikel stieg er um 14,6 Prozent (Vorjahr: 13,1%). In keiner der anderen im Berichtsmonat erhobenen Hauptbedarfsgruppen waren die Preise sinkend: Sie stiegen um 0,3 Prozent bei den Nahrungsmitteln und alkoholfreien

Getränken, um 0,2 Prozent im Verkehrsbereich, um 0,1 Prozent im Gesundheitssektor und blieben per Saldo unverändert bei den Restaurants und Hotels.

Der seit Mai beobachtete Aufwärtstrend der Jahresteuerrate setzte sich fort: Sie beträgt nun 1,2 Prozent, d.h. sie ist doppelt so hoch als noch vor einem Monat. Dies ist die höchste Jahresteuerrate seit dem 11. September 2001. Vor einem Jahr hatte sie nur 0,2 Prozent betragen. Zu mehr als der Hälfte ist diese hohe Rate auf die Entwicklung der Preise auf dem Erdölmarkt zurückzuführen: Innert Jahresfrist sind sie um 11,8 Prozent, beim Heizöl gar um 35,8 Prozent gestiegen.



Von den im Berichtsmonat rund 9'000 erhobenen Preisangaben verzeichneten 11,5 Prozent gegenüber der Vorerhebung einen Anstieg (Vorjahr: 10,2%), 10,2 Prozent einen Rückgang (Vorjahr: 10,1%) und 78,3 Prozent blieben unverändert (Vorjahr: 79,7%).

Die Weiterrechnung der früheren Indexziffern gemäss den neuen Grundlagen ergibt für den Zürcher Städteindex der Konsumentenpreise auf der Basis Dezember 1982 einen Wert von 152,1 Punkten. Auf der Basis September 1977 ergeben sich 192,8 Punkte und auf der Basis September 1966 325,8 Punkte.

Details zu den erhobenen Bedarfsgruppen

Weil die Ausverkaufspreise durch die regulären Sortimentspreise für Winter- und Ganzjahresbekleidung ersetzt wurden, stieg der Teilindex für *Bekleidung und Schuhe* (Gewicht im Totalindex: 4,66 Prozent) um 14,6 Prozent (Vorjahr: +13,1%). Seit Oktober 2003 ist er jedoch um 0,6 Prozent zurückgegangen.

Im *Energiebereich* (Gewicht im Totalindex: 4,04 Prozent) war der Monatsanstieg der Preise um 7,8 Prozent zu fast drei Viertel durch die Verteuerung des Heizöls um 17,4 Prozent bedingt (Stichtag 1. Oktober), aber auch für Fernwärme und für Gas stiegen die Tarife kräftig (+15,8% bzw. +13,2%). Innerhalb eines Jahres sind die Energiepreise um 11,8 Prozent gestiegen, diejenige für Heizöl allein um 35,8 Prozent. Nur bei der Elektrizität wurden leichte Tarifsenkungen gewährt (-1,0%).

Die Erhöhung des Teilindex für *Nahrungsmittel* um 0,3 Prozent (Gewicht im Totalindex: 10,67 Prozent) war das Resultat gegensätzlicher Preisbewegungen: Teurer wurden vor allem – wegen Beendigung einer Aktion – Schokolade (+5,7%), Wurstwaren (+2,1%) und Teigwaren (+4,6%).

Billiger hingegen wurden vor allem frische Früchte und frisches Gemüse (-1,5% bzw. -1,1%) sowie Kartoffeln (-6,5%). Innert Jahresfrist sind die Nahrungsmittelpreise ebenfalls um 0,3 Prozent gestiegen, d.h. deutlich weniger als vor einem Jahr (+1,8%).

Der Teilindex für *alkoholfreie Getränke* (Gewicht im Totalindex: 0,97 Prozent) blieb per Saldo unverändert. Gegenüber Oktober 2003 sank er um 0,3 Prozent.

Wegen einer Erhöhung der Spitaltaxen um 0,2 Prozent stieg der vierteljährlich neu erhobene Teilindex für *Gesundheitspflege* (Gewicht im Totalindex: 15,28 Prozent) um 0,1 Prozent. Medizinische Apparate und Geräte (vor allem Brillen) sowie Zahnarzttarife hingegen wurden billiger (-1,0% bzw. -0,1%). Innert Jahresfrist sind die Gesundheitspreise um 1,0 Prozent gestiegen (Vorjahr: +0,1%).

Die Erhöhung des Teilindex für Verkehr (Gewicht im Totalindex: 9,18 Prozent) um 0,2 Prozent gegenüber dem Vormonat ist vor allem auf die Verteuerung der neuen Autos und des Treibstoffs um 0,3 bzw. 0,7 Prozent zurückzuführen. Gegenüber Oktober 2003 sind die Verkehrspreise um 2,7 Prozent gestiegen (Vorjahr: Senkung um 0,9%).

Der Stillstand des Teilindex für *Restaurants und Hotels* (Gewicht im Totalindex: 8,65 Prozent) war das Resultat gegensätzlicher Preisbewegungen: Eine Verbilligung der kleinen Mahlzeiten zum Mitnehmen (-0,1%) und der Hotellerie (-0,3%) wurde durch eine leichte Verteuerung der Mahlzeiten in Restaurants und Cafés (+0,1%) kompensiert. Über das ganze Jahr stieg der gesamte Teilindex um 1,6 Prozent (Vorjahr: +1,3%).

4.11.2004/Pe/ma

Auskunft: Martin Annaheim, Telefon 01 250 48 06

Zürcher Städteindex der Konsumentenpreise nach Bedarfsgruppen im Oktober 2004 (Basis 100 im Mai 2000)

	Gewicht Dez. 03	Indexstand			Veränderung in Prozent ¹				Beitrag ² zur Gesamtindexveränderung gegenüber		
					Monatsteuerung		Jahresteuering		Vormonat Total	Vorjahr Total	Einfluss der Preise
		aktuell	Vorjahr	aktuell	Vorjahr						
		Okt. 2004	Sept. 2004	Okt. 2003	Sept. 04- Okt. 04	Sept. 03- Okt. 03	Okt. 03- Okt. 04	Okt. 02- Okt. 03			
Totalindex	100.000	104.1	103.0	102.8	1.0	0.4	1.2	0.2	0.986	1.194	1.301
Nahrungsmittel u. alkoholfreie Getränke	11.636	105.5	105.2	105.2	0.3	0.3	0.3	1.7	0.035	0.033	0.049
Nahrungsmittel	10.667	105.6	105.2	105.2	0.3	0.3	0.3	1.8	0.035	0.036	0.052
Alkoholfreie Getränke	0.969	104.6	104.6	104.9	0.0	0.3	-0.3	0.8	0.000	-0.003	-0.002
Alkoholische Getränke und Tabak	1.766	110.1	110.1	106.0	3.8	1.0	...	0.069	0.079
Alkoholische Getränke	1.145	104.3	104.3	103.6	0.6	0.1	...	0.007	0.007
Tabakwaren	0.621	118.4	118.4	109.4	8.3	2.4	...	0.054	0.072
Bekleidung und Schuhe	4.663	97.5	85.1	98.1	14.6	13.1	-0.6	-1.5	0.587	-0.026	-0.035
Wohnen und Energie	27.927	106.3	105.0	104.0	1.2	-0.3	2.2	-0.4	0.332	0.619	0.609
Wohnen	23.891	103.4	105.6	105.1	0.5	0.0	...	0.114	0.115
Energie	4.036	107.9	100.1	96.5	7.8	-2.6	11.8	-3.2	0.332	0.446	0.494
Hausrat und laufende Haushaltführung	4.207	101.6	101.6	101.7	-0.1	0.7	...	-0.002	-0.001
Gesundheitspflege	15.280	101.3	101.2	100.3	0.1	-0.0	1.0	0.1	0.008	0.145	0.140
Verkehr	9.178	103.4	103.2	100.6	0.2	-0.8	2.7	-0.9	0.023	0.247	0.266
Automobile, Motor- und Fahrräder	7.599	103.5	103.2	100.3	0.3	-0.6	3.2	0.1	0.021	0.238	0.251
Transportdienstleistungen	1.579	101.6	101.5	101.1	0.1	-1.5	0.5	-5.1	0.002	0.007	0.015
Nachrichtenübermittlung	2.499	95.2	95.2	97.7	-	0.3	-2.5	-0.5	...	-0.060	-0.035
Freizeit und Kultur	8.996	100.5	100.5	100.8	-0.3	-0.2	...	-0.023	0.014
Erziehung und Unterricht	0.533	107.3	107.3	105.3	1.9	1.9	...	0.010	0.012
Restaurants und Hotels	8.647	107.4	107.4	105.7	0.0	0.0	1.6	1.3	0.001	0.140	0.156
Gaststätten	7.580	107.5	107.4	105.7	0.1	0.1	1.7	1.1	0.004	0.129	0.146
Beherbergung	1.067	105.9	106.2	104.9	-0.2	-0.2	1.0	2.2	-0.003	0.011	0.010
Sonstige Waren u. Dienstleistungen ³	4.668	107.4	107.4	106.4	-	-	0.9	1.3	...	0.045	0.047
Körperpflege	2.303	106.6	106.6	106.3	-	-	0.3	1.2	...	0.007	0.006
Persönliche Gebrauchsgegenstände	0.631	102.7	102.7	103.1	-	-	-0.4	-0.8	...	-0.002	-0.003
Versicherungen	1.352	110.0	110.0	107.3	-	-	2.6	2.1	...	0.036	0.041
Inlandgüter	75.025	104.6	104.4	103.9	0.2	-0.1	0.7	0.3	0.118	0.540	0.623
Auslandgüter	24.975	102.3	98.9	99.7	3.5	2.1	2.6	-0.3	0.869	0.635	0.678
Waren	42.511	102.4	100.1	100.7	2.3	1.0	1.8	-0.1	0.967	0.740	0.806
Nichtdauerhafte Waren	26.961	106.0	104.5	102.6	1.4	-0.4	3.4	0.5	0.387	0.903	0.940
Semidauerhafte Waren	8.156	98.3	91.2	98.8	7.8	7.0	-0.5	-0.9	0.585	-0.038	-0.045
Dauerhafte Waren	7.394	94.7	94.8	96.2	-0.1	0.1	-1.5	-1.3	-0.005	-0.104	-0.089
Dienstleistungen	57.489	105.2	105.2	104.4	0.0	-0.0	0.8	0.3	0.019	0.443	0.495
Private Dienstleistungen	49.433	105.7	105.7	105.0	0.0	-0.0	0.7	0.3	0.005	0.334	0.386
Öffentliche Dienstleistungen	8.056	102.5	102.3	101.1	0.2	-0.0	1.4	0.5	0.014	0.108	0.109
Saisonprodukte	3.321	103.6	104.5	106.4	-0.8	-0.6	-2.7	1.8	-0.027	-0.092	-0.070
Nahrungsmittel ohne Frischprodukte	8.987	106.1	105.4	104.3	0.7	0.3	1.7	0.6	0.061	0.155	0.153
Erdölprodukte	3.698	115.8	109.0	97.6	6.2	0.0	18.6	0.9	0.264	0.654	0.709
Wohnungsmiete	22.056	106.0	106.0	105.5	0.5	0.0	...	0.111	0.114
Administrierte Preise	14.987	102.8	102.7	101.7	0.1	-0.0	1.1	0.4	0.014	0.163	0.151
Totalindex ohne Bekleidung und Schuhe	95.337	104.4	104.0	103.1	0.4	-0.1	1.3	0.2	0.399	1.225	1.336
Totalindex ohne Saisonprodukte	96.679	104.1	103.0	102.7	1.0	0.5	1.3	0.1	1.014	1.284	1.371
Totalindex ohne Erdölprodukte	96.302	103.6	102.8	103.1	0.8	0.4	0.5	0.1	0.722	0.481	0.592
Totalindex ohne Wohnungsmiete	77.944	103.5	102.2	102.0	1.3	0.5	1.4	0.2	0.986	1.077	1.187
Totalindex ohne administrierte Preise	85.013	104.3	103.1	103.0	1.1	0.5	1.2	0.1	0.972	1.032	1.150
Kerninflation 1 ⁴	78.368	103.3	102.5	102.9	0.8	0.7	0.4	0.2	0.601	0.291	0.367
Kerninflation 2 ⁵	63.381	103.4	102.4	103.2	0.9	0.9	0.2	0.1	0.586	0.127	0.216

¹ Aus mehrstelligen Indexständen berechnet. ² In Prozentpunkten, unter Berücksichtigung des Gewichts im Totalindex. Wegen Auf- und Abrundungen können sich aus der Summierung von gerundeten Teilangaben geringfügige Abweichungen gegenüber der Endsumme ergeben. ³ Inkl. Kinderkrippen, finanzielle Dienstleistungen, Zeitungsinserate und Fotokopien. ⁴ Total minus Nahrung ohne Frischprodukte, Getränke, Tabak, übrige Saisonprodukte, Energie und Treibstoffe. ⁵ Kerninflation 1 minus Produkte mit administrierten Preisen.

... In diesem Monat nicht erhoben.

Die wichtigsten Beiträge zur Veränderung des Totalindexes im Oktober 2004

	Beitrag zur Gesamt- veränderung des Indexes gegenüber der Vorerhebung	Veränderung in Prozent		
		Sept. 2004- Okt. 2004	Sept. 2003- Okt. 2003	Okt. 2003- Okt. 2004
Heizöl	0.244	17.4	5.9	35.8
Hosen (Damen)	0.090	33.2	25.5	1.7
Gas	0.073	13.2	-2.8	11.6
Jacken (Damen)	0.071	26.0	26.8	-0.7
Hosen (Herren)	0.070	36.0	20.1	2.6
Strickwaren (Herren)	0.035	22.3	17.8	-3.0
Damenschuhe	0.033	9.8	10.3	-4.9
Mäntel, Jacken und Vestons (Herren)	0.029	13.2	22.0	-5.5
Strickwaren (Damen)	0.025	6.6	6.6	3.0
Hosen und Jupe (Kinder)	0.024	29.3	34.8	-0.9
Blusen und Hemdblusen (Damen)	0.022	16.6	22.7	1.8
Treibstoff	0.020	0.7	-2.1	10.4
Gürtel, andere Waren für die persönliche Ausstattung	0.020	18.1	10.2	2.5
Schokolade	0.020	5.7	0.7	0.5
Unterwäsche (Damen)	0.019	7.5	3.3	-1.3
Oberhemden (Herren)	0.019	16.4	10.3	-0.1
Kostüme, Hosenanzüge, Kleider (Damen)	0.017	14.8	24.6	1.6
Jupes	0.017	25.7	38.2	-10.2
Herrenschuhe	0.016	7.1	7.8	-2.9
Babybekleidung	0.016	16.3	6.2	4.2
Strickwaren (Kinder)	0.016	19.0	19.9	8.5
Fernwärme	0.015	15.8	-9.1	15.8
Spitalleistungen	0.014	0.2	0.0	2.0
Wurstwaren	0.012	2.1	0.1	6.3
Kinderschuhe	0.009	6.3	4.6	-1.8
Rindfleisch	0.009	2.2	6.0	9.2
Anzüge (Herren)	0.009	17.6	27.9	-3.4
Sportbekleidung (Damen)	0.008	8.9	5.7	2.0
Schweinefleisch	0.008	2.3	-4.4	2.6
Teigwaren	0.007	4.6	-1.2	0.1
Mäntel (Damen)	0.007	18.6	13.1	-7.0
Neue Automobile	0.007	0.3	0.3	0.3
Sportbekleidung (Herren)	0.006	8.3	8.8	-1.1
Wurzelgemüse	0.005	3.8	-0.4	-12.6
Brot	0.005	0.9	-0.1	0.5
Fruchtgemüse	0.005	2.1	7.4	-12.4
Mahlzeiten in Restaurants und Cafés	0.004	0.1	0.0	1.4
Kleinbrot und -gebäck	0.003	1.0	1.3	1.1
Unterwäsche (Herren)	0.003	1.8	3.5	-0.9
Mäntel und Jacken (Kinder)	0.002	6.6	17.3	-7.0
Strumpfwaren und Unterwäsche (Kinder)	0.002	3.6	5.7	-0.2
Halbhartkäse	0.002	0.8	1.8	4.0
Andere Gemüse ¹	0.002	2.1	1.9	6.2
Luftverkehr	0.002	1.3	-9.5	5.3
Service und Reparaturen von Personenwagen	0.002	0.3	0.2	2.0
Mehl	0.001	2.1	-0.9	1.6
Wein (auswärts)	0.001	0.2	0.9	1.4
Fische, frisch	0.001	0.8	0.2	3.5
Sportbekleidung (Kinder)	0.001	2.6	2.7	2.6
Hartkäse	0.001	0.4	1.0	1.3
Geflügel	-0.001	-0.3	0.9	-1.8
Kaffee und Tee (auswärts)	-0.001	-0.2	0.0	2.7
Zahnärztliche Leistungen	-0.001	-0.1	0.0	0.6
Kernobst	-0.002	-1.0	1.1	2.2
Teig, Cerealien, Müesli, Getreideriegel	-0.002	-1.2	-1.6	-1.8
Kohlgemüse	-0.003	-3.8	-2.4	-12.1
Hotellerie	-0.003	-0.3	-0.3	1.0
Fleischwaren	-0.003	-0.5	0.3	4.0
Zwiebeln	-0.003	-5.6	2.0	-13.4
Pferdefleisch, Wild, Kaninchen, Innereien	-0.004	-1.9	0.3	1.5
Medizinische Apparate und Geräte	-0.005	-1.0	0.1	-1.0
Occasions-Automobile	-0.007	-0.8	-0.1	-4.4
Kartoffeln	-0.007	-6.5	2.8	5.6
Melone, Kiwi, Trauben, Erdbeeren, Beeren	-0.010	-5.0	0.0	-11.3
Salatgemüse	-0.015	-6.7	-14.9	-12.0

¹ Champignons de Paris, Spargeln, Buschbohnen, Radieschen, Petersilie.

Zürcher Städteindex der Konsumentenpreise nach Indexpositionen (Basis 100 im Mai 2000)

	Gewicht Dez. 03 in %	Indexstand in Punkten			Veränderung in Prozent ¹				Beitrag ² zur Gesamtindexveränderung gegenüber		
					Monatsteuerung		Jahreststeuerung		Vormonat		Vorjahr
		aktuell	Vorjahr	aktuell	Vorjahr	Vormonat	Total				
		Okt. 2004	Sept. 2004	Okt. 2003	Sept. 04- Okt. 04	Sept. 03- Okt. 03	Okt. 03- Okt. 04	Okt. 02- Okt. 03	Total	Total	
Nahrungsmittel	10.667	105.6	105.2	105.2	0.3	0.3	0.3	1.8	0.035	0.036	0.052
Brot, Mehl und Nahrungsmittel	1.870	103.3	102.4	102.9	0.9	0.1	0.4	1.4	0.016	0.008	0.007
Fleisch, Fleischwaren	2.631	110.0	109.2	106.0	0.8	0.4	3.8	0.7	0.021	0.103	0.102
Fisch und Fischwaren	0.349	112.0	111.6	109.8	0.4	0.1	2.0	-1.2	0.001	0.007	0.007
Milch, Käse, Eier	1.843	102.9	102.8	101.6	0.2	0.3	1.3	-0.3	0.003	0.023	0.026
Speisefette und Öle	0.299	104.3	104.2	104.0	0.1	0.8	0.2	-0.1	0.000	0.001	0.000
Frische Früchte	0.727	112.3	114.1	117.3	-1.5	3.5	-4.3	7.0	-0.011	-0.035	-0.029
Frisches Gemüse	0.852	94.9	95.9	105.8	-1.1	-2.4	-10.3	9.5	-0.008	-0.091	-0.078
Kartoffeln	0.101	96.4	103.1	91.3	-6.5	2.8	5.6	9.2	-0.007	0.005	0.005
Übrige Frucht-, Gemüse u. Kartoffelprodukte	0.440	102.8	102.8	101.6	1.2	0.3	...	0.005	0.005
Zucker und Süßwaren	0.755	107.4	104.7	106.9	2.6	0.3	0.5	2.4	0.020	0.004	0.004
Sonstige Nahrungsmittel	0.800	106.1	106.1	105.6	0.4	-0.3	-	0.004	0.003
Alkoholfreie Getränke	0.969	104.6	104.6	104.9	0.0	0.3	-0.3	0.8	0.000	-0.003	-0.002
Alkoholische Getränke und Tabak	1.766	110.1	110.1	106.0	3.8	1.0	...	0.069	0.079
Alkoholische Getränke	1.145	104.3	104.3	103.6	0.6	0.1	...	0.007	0.007
Spirituosen	0.209	103.7	103.7	103.4	0.3	-0.0	...	0.001	0.001
Wein	0.800	104.0	104.0	103.2	0.8	-0.5	...	0.006	0.006
Bier	0.136	105.7	105.7	105.5	0.2	3.3	...	0.000	0.000
Tabakwaren	0.621	118.4	118.4	109.4	8.3	2.4	...	0.054	0.072
Bekleidung und Schuhe	4.663	97.5	85.1	98.1	14.6	13.1	-0.6	-1.5	0.587	-0.026	-0.035
Bekleidung	3.844	98.5	84.9	98.5	16.1	14.2	0.0	-0.9	0.530	0.001	-0.005
Bekleidungsartikel	3.504	98.0	83.7	98.1	17.1	15.6	-0.1	-1.1	0.509	-0.003	-0.009
Herrenbekleidung	1.141	100.8	85.5	102.5	17.9	15.9	-1.6	1.7	0.170	-0.018	-0.017
Damenbekleidung	1.902	94.6	80.8	94.3	17.1	15.6	0.3	-3.5	0.277	0.006	-0.000
Kinderbekleidung	0.461	106.1	92.1	104.0	15.3	14.6	2.0	2.1	0.062	0.009	0.009
Bekleidungszubehör und -stoffe	0.218	103.2	93.9	101.7	9.9	4.3	1.6	1.6	0.020	0.003	0.003
Reinigung und Reparatur von Bekleidung	0.122	104.7	103.9	104.5	0.8	0.0	0.2	0.1	0.001	0.000	0.000
Schuhe	0.794	92.5	85.5	96.0	8.2	8.3	-3.7	-4.1	0.058	-0.027	-0.030
Reparatur von Schuhen	0.025	111.1	111.0	109.1	0.1	-	1.8	2.4	0.000	0.000	0.001
Wohnen und Energie	27.927	106.3	105.0	104.0	1.2	-0.3	2.2	-0.4	0.332	0.619	0.609
Wohnen	23.891	105.6	105.6	105.1	0.5	0.0	...	0.114	0.115
Miete	22.927	105.9	105.9	105.4	0.5	0.0	...	0.113	0.116
Wohnungsmiete	22.056	106.0	106.0	105.5	0.5	0.0	...	0.111	0.114
Garagen- und Parkplatzmiete	0.871	102.2	102.2	101.9	0.3	-0.1	...	0.002	0.002
Laufender Unterhalt der Wohnung	0.452	108.3	108.3	107.2	1.0	1.6	...	0.004	0.008
Gebühren	0.512	94.6	94.6	95.7	-1.2	-1.6	...	-0.006	-0.009
Energie	4.036	107.9	100.1	96.5	7.8	-2.6	11.8	-3.2	0.332	0.446	0.494
Gas	0.562	125.3	110.7	112.3	13.2	-2.8	11.6	-1.5	0.073	0.071	0.064
Elektrizität	2.233	87.7	87.7	88.6	-	-7.2	-1.0	-7.7	...	-0.019	-0.018
Heizöl	1.145	135.1	115.0	99.4	17.4	5.9	35.8	3.5	0.244	0.397	0.430
Fernwärme	0.096	184.9	159.7	159.7	15.8	-9.1	15.8	-9.1	0.015	0.024	0.018
Hausrat und laufende Haushaltsführung	4.207	101.6	101.6	101.7	-0.1	0.7	-	-0.002	-0.001
Einrichtung und Bodenbeläge	1.470	99.9	99.9	99.9	-0.1	1.0	-	-0.001	-0.003
Heimtextilien, Haushaltwäsche und Zubehör	0.276	99.0	99.0	98.9	0.1	0.5	-	0.000	0.000
Haushaltgeräte	0.521	99.3	99.3	99.7	-0.4	0.7	-	-0.002	-0.002
Gebrauchsgüter für Haushalt	0.399	104.3	104.3	103.8	0.5	0.3	-	0.002	0.002
Werkzeuge und Zubehör	0.516	102.3	102.3	102.4	-0.1	0.1	-	-0.000	0.000
Waren für die laufende Haushaltsführung	0.718	106.9	106.9	107.1	-0.3	0.7	-	-0.002	0.001
Dienstleistungen für Wohnungsreinigung	0.307	100.3	100.3	100.3	0.1	0.0	-	0.000	0.000
Gesundheitspflege	15.280	101.3	101.2	100.3	0.1	-0.0	1.0	0.1	0.008	0.145	0.140
Medizinische Erzeugnisse	3.163	95.7	95.9	95.9	-0.2	-0.1	-0.2	-0.3	-0.005	-0.005	-0.003
Ambulante Dienstleistungen	6.256	101.9	101.9	101.3	-0.0	0.0	0.6	0.1	-0.001	0.036	0.023
Ärztliche Leistungen	3.629	100.0	100.0	100.0	-	-	-	-	-	-	-
Zahnärztliche Leistungen	1.618	104.3	104.3	103.7	-0.1	0.0	0.6	0.3	-0.001	0.010	0.008
Physiotherapie, Labor, Spitex	1.009	104.3	104.3	101.6	-	-	2.7	-	-	0.027	0.014
Spitalleistungen	5.861	103.1	102.9	101.1	0.2	-0.0	2.0	0.3	0.014	0.116	0.120

¹ Aus mehrstelligen Indexständen berechnet. ² In Prozentpunkten, unter Berücksichtigung des Gewichts im Totalindex. Wegen Auf- und Abrundungen können sich aus der Summierung von gerundeten Teilangaben geringfügige Abweichungen gegenüber der Endsumme ergeben.

... Im Berichtsmont nicht erhoben.

Zürcher Städteindex der Konsumentenpreise nach Indexpositionen (Basis 100 im Mai 2000)

	Gewicht Dez. 03 in %	Indexstand in Punkten			Veränderung in Prozent ¹				Beitrag ² zur Gesamtindexveränderung gegenüber		
					Monatsteuerung		Jahreststeuerung		Vormonat Total	Vorjahr Total	Einfluss der Preise
		aktuell	Vorjahr	aktuell	Vorjahr						
		Okt. 2004	Sept. 2004	Okt. 2003	Sept. 04- Okt. 04	Sept. 03- Okt. 03	Okt. 03- Okt. 04	Okt. 02- Okt. 03			
Verkehr	9.178	103.4	103.2	100.6	0.2	-0.8	2.7	-0.9	0.023	0.247	0.266
Automobile, Motor- und Fahrräder	7.599	103.5	103.2	100.3	0.3	-0.6	3.2	0.1	0.021	0.238	0.251
Kauf von Automobilen, Motor- u. Fahrrädern	3.633	100.6	100.6	101.6	0.0	0.2	-0.9	0.1	0.000	-0.033	-0.037
Betrieb und Unterhalt von Personewagen	3.966	106.6	106.1	99.6	0.5	-1.3	7.0	0.1	0.021	0.268	0.288
Ersatzteile und Zubehör	0.377	101.1	101.4	101.6	-0.3	-0.5	-0.5	-0.9	-0.001	-0.002	-0.002
Treibstoff	2.553	107.4	106.7	97.3	0.7	-2.1	10.4	-0.0	0.020	0.251	0.279
Service und Reparaturen v. Personewagen	0.647	107.1	106.9	105.1	0.3	0.2	2.0	1.7	0.002	0.013	0.013
Vignette, Gebühren	0.389	105.2	105.2	105.9	-	-	-0.6	-	-	-0.003	-0.003
Transportdienstleistungen	1.579	101.6	101.5	101.1	0.1	-1.5	0.5	-5.1	0.002	0.007	0.015
Öffentlicher Transport auf Schiene/Strasse	1.390	104.0	104.0	104.0	-	-	-	-	-	-	-
Eisenbahn	1.014	105.4	105.4	105.4	-	-	-	-	-	-	-
Öffentlicher Regionalverkehr	0.376	100.0	100.0	100.0	-	-	-	-	-	-	-
Luftverkehr	0.137	88.0	86.9	83.6	1.3	-9.5	5.3	-28.5	0.002	0.006	0.015
Taxi	0.052	108.1	108.1	108.1	-	-2.8	-	-1.4	-	-	-
Nachrichtenübermittlung	2.499	95.2	95.2	97.7	-	0.3	-2.5	-0.5	-	-0.060	-0.035
Postdienste	0.141	122.1	122.1	114.4	-	-	6.8	3.3	-	0.011	0.011
Telefonapparate und -geräte	0.102	60.0	60.0	64.4	-	-	-6.8	-11.1	-	-0.004	-0.006
Telekommunikation	2.256	96.0	96.0	98.8	-	0.3	-2.9	-0.2	-	-0.063	-0.041
Freizeit und Kultur	8.996	100.5	100.5	100.8	-0.3	-0.2	...	-0.023	0.014
Radio, TV, Foto- und EDV-Geräte	1.240	73.2	73.2	77.5	-5.5	-8.6	...	-0.051	-0.043
Musikinstrumente	0.036	99.8	99.8	100.4	-0.7	-1.0	...	-0.000	-0.001
Freizeit- und Gartenartikel und -geräte, Tiere	2.095	102.9	102.9	102.8	0.1	0.3	...	0.002	0.004
Freizeit- und Kulturdienstleistungen	2.914	107.6	107.6	106.6	1.0	2.0	...	0.029	0.036
Sport- und Freizeitaktivitäten	0.780	108.3	108.3	106.6	1.6	1.9	...	0.013	0.014
Kultur- und andere Dienstleistungen	2.134	107.3	107.3	106.6	0.7	2.1	...	0.016	0.022
Bücher und Broschüren	0.382	99.8	99.8	98.2	1.6	-0.5	...	0.006	0.007
Zeitungen und Zeitschriften	0.799	108.4	108.4	105.8	2.5	1.4	...	0.020	0.022
Sonstige Druckprodukte	0.134	102.0	102.0	102.3	-0.3	0.2	...	-0.000	-0.000
Schreib- und Zeichenmaterial	0.196	107.0	107.0	106.6	0.4	1.8	...	0.001	0.002
Pauschalreisen	1.200	106.7	106.7	107.7	-0.9	1.5	...	-0.012	-0.013
Erziehung und Unterricht	0.533	107.3	107.3	105.3	1.9	1.9	-	0.010	0.012
Restaurants und Hotels	8.647	107.4	107.4	105.7	0.0	0.0	1.6	1.3	0.001	0.140	0.156
Gaststätten	7.580	107.5	107.4	105.7	0.1	0.1	1.7	1.1	0.004	0.129	0.146
Restaurants, Cafés	6.177	107.6	107.6	105.8	0.1	0.1	1.8	1.0	0.005	0.112	0.128
Mahlzeiten in Restaurants und Cafés	3.545	107.7	107.5	106.2	0.1	0.0	1.4	1.1	0.004	0.051	0.058
Getränke in Gaststätten und Cafés	2.632	107.6	107.6	105.2	0.0	0.2	2.3	0.8	0.000	0.061	0.070
Kleine Mahlzeiten zum Mitnehmen	0.724	107.8	107.9	108.1	-0.1	0.0	-0.2	1.0	-0.000	-0.002	-0.001
Personalrestaurants, Kantinen	0.679	106.5	106.5	103.7	-	-	2.6	2.4	...	0.018	0.019
Mahlzeiten in Personalrestaurants	0.485	107.0	107.0	103.4	-	-	3.5	2.5	...	0.017	0.018
Getränke in Personalrestaurants	0.194	105.0	105.0	104.5	-	-	0.5	2.2	...	0.001	0.001
Beherbergung	1.067	105.9	106.2	104.9	-0.2	-0.2	1.0	2.2	-0.003	0.011	0.010
Sonstige Waren und Dienstleistungen	4.668	107.4	107.4	106.4	0.9	1.3	...	0.045	0.047
Körperpflege	2.303	106.6	106.6	106.3	0.3	1.2	...	0.007	0.006
Coiffeurleistungen	0.920	106.8	106.8	106.1	0.7	1.3	...	0.006	0.006
Waren für die Körperpflege	1.383	106.5	106.5	106.4	0.0	1.2	...	0.001	-0.000
Toilettenartikel	1.303	106.7	106.7	106.7	-0.1	1.2	...	-0.001	-0.002
Nichtelektrische Geräte für die Körperpflege	0.015	110.0	110.0	107.1	2.6	0.7	...	0.000	0.001
Elektrische Geräte für die Körperpflege	0.065	99.4	99.4	97.7	1.8	-0.2	...	0.001	0.001
Persönliche Gebrauchsgegenstände	0.631	102.7	102.7	103.1	-0.4	-0.8	...	-0.002	-0.003
Kinderkrippen	0.174	104.5	104.5	102.8	1.7	0.3	...	0.003	0.003
Hausratversicherungen	0.297	103.8	103.8	100.9	2.9	0.3	...	0.008	0.010
Private Krankenversicherung	0.606	110.8	110.8	109.4	1.3	0.8	...	0.008	0.006
Motorfahrzeugversicherung	0.449	114.4	114.4	110.0	4.0	4.8	...	0.019	0.024
Finanzielle Dienstleistungen	0.081	128.9	128.9	132.1	-2.4	7.7	...	-0.003	-0.003
Zeitungsinserte, Fotokopien	0.127	108.2	108.2	105.2	2.8	0.9	...	0.004	0.005

¹ Aus mehrstelligen Indexständen berechnet. ² In Prozentpunkten, unter Berücksichtigung des Gewichts im Totalindex. Wegen Auf- und Abrundungen können sich aus der Summierung von gerundeten Teilangaben geringfügige Abweichungen gegenüber der Endsumme ergeben.

... Im Berichtsmonat nicht erhoben.

Durchschnittliche Detailhandelspreise in den Städten des Kantons Zürich

Die Preisangaben beziehen sich auf ausgewählte Artikel des Zürcher Städteindexes der Konsumentenpreise. Aus den in der ersten Woche des Monats erhobenen Barverkaufspreisen des selbständigen Detailhandels, der Grossverteiler, der Filialgeschäfte und Warenhäuser, die in den Städten des Kantons Zürich tätig sind, berechnet das Bundesamt für Statistik die unten stehenden nach Absatzkanälen gewogenen Durchschnittspreise.

	Menge Ein- heit	Oktober 2004 Variations- koeffizient in % ¹	Durchschnittspreise in Franken				
			Okt. 2004	Sept. 2004	Aug. 2004	Juli 2004	Okt. 2003
Brot, Mehl und Nahrungsmittel							
Ruchbrot	500 gr	39.43	1.75	1.75	1.75	1.75	1.76
Halbweissbrot	500 gr	37.10	1.79	1.79	1.79	1.79	1.77
Gipfeli	1 Stk	27.20	0.85	0.86	0.86	0.85	0.84
Reis	1 kg	63.50	4.03	4.28	4.35	4.35	3.90
Weissmehl	1 kg	38.90	1.90	1.85	1.90	1.90	1.85
Spaghetti	500 gr	37.10	1.69	1.69	1.68	1.75	1.74
Hörnli	500 gr	41.57	1.83	1.70	1.70	1.75	1.78
Fleisch, Fleischwaren							
<i>Rindfleisch</i>							
Entrecôte	1 kg	26.61	60.87	62.59	58.88	64.51	59.93
Rindsplätzli	1 kg	15.73	48.31	48.59	44.46	44.20	44.83
Rindsbraten	1 kg	15.96	34.53	33.90	31.74	33.93	30.78
Siedfleisch	1 kg	22.67	24.38	21.75	22.44	23.06	21.82
Rindsvoressen	1 kg	20.84	26.37	25.17	26.12	27.39	23.15
Gehacktes Rindfleisch	1 kg	15.70	18.38	18.38	18.24	18.24	17.34
<i>Kalbfleisch</i>							
Kalbsplätzli	1 kg	21.51	60.78	62.94	64.17	61.51	65.90
Kalbsbraten	1 kg	22.41	33.98	33.98	33.45	33.84	33.19
Kalbsvoressen	1 kg	19.71	33.37	33.46	33.64	32.20	33.09
Geschnetzeltes Kalbfleisch	1 kg	13.96	48.10	46.37	47.00	44.16	46.07
<i>Schweinefleisch</i>							
Schweinsplätzli	1 kg	23.17	29.33	29.73	29.88	33.52	27.89
Schweinsfilet	1 kg	13.45	52.61	46.82	51.87	53.59	51.83
Schweinskoteletts	1 kg	22.28	22.77	18.63	18.88	25.17	21.72
Schweinsbraten	1 kg	23.08	25.53	26.36	26.29	26.42	26.76
Schweinsvoressen	1 kg	14.01	21.11	23.94	24.43	23.13	21.82
<i>Andere Fleischsorten</i>							
Lammgigot	1 kg	24.61	32.46	32.66	32.78	31.43	32.17
Lammkoteletts	1 kg	25.87	37.99	38.32	37.84	38.48	39.13
Schafsvoressen	1 kg	69.81	18.31	18.43	18.49	18.93	17.74
Poulet, tiefgekühlt	1 kg	51.04	8.59	8.59	8.55	8.55	9.25
Poulet, frisch	1 kg	46.58	10.79	9.96	10.41	10.64	10.45
<i>Fleisch- und Wurstwaren</i>							
Cervelat	1 Stk	18.80	1.44	1.24	1.45	1.43	1.35
Landjäger	1 Stk	22.34	1.12	1.15	1.15	1.14	1.09
Kalbsbratwurst	1 Stk	18.15	2.65	2.65	2.65	2.56	2.42
Wienerli	1 Paar	19.11	1.85	1.85	1.86	1.86	1.65
Salami	100 gr	22.44	4.97	4.89	4.89	4.95	4.99
Schinken, gekocht	100 gr	33.28	3.12	3.16	3.20	3.18	3.14
Kochspeck	1 kg	23.19	23.33	23.98	23.77	23.67	19.74
Milch, Käse, Eier							
Vollmilch, pasteurisiert	1 l	10.17	1.58	1.58	1.58	1.58	1.56
Drinkmilch, pasteurisiert	1 l	10.68	1.58	1.58	1.58	1.58	1.56
Emmentaler	100 gr	23.64	2.07	2.04	2.07	2.07	2.08
Greyerzer	100 gr	16.68	2.15	2.14	2.05	2.11	2.24
Tilsiter	100 gr	18.71	1.89	1.90	1.92	1.92	1.86
Mozzarella	100 gr	27.50	1.72	1.72	1.68	1.67	1.73
Vollrahm	2,5 dl	17.81	2.85	2.84	2.85	2.83	3.00
Kaffeerahm	2,5 dl	25.41	1.45	1.50	1.50	1.48	1.49

¹ Variationskoeffizient = Streuungsmass (Verhältnis der Standardabweichung zum Durchschnittspreis).

Durchschnittliche Detailhandelspreise in den Städten des Kantons Zürich

	Menge Ein- heit	Oktober 2004 Variations- koeffizient in % ¹	Durchschnittspreise in Franken				
			Okt. 2004	Sept. 2004	Aug. 2004	Juli 2004	Okt. 2003
Inländische Eier	1 Stk	22.20	0.66	0.66	0.65	0.66	0.64
Ausländische Eier	1 Stk	15.43	0.28	0.28	0.28	0.28	0.28
Vorzugsbutter (Tafelbutter)	100 gr	8.35	1.77	1.77	1.77	1.77	1.77
Die Butter (Kochbutter)	250 gr	11.59	3.08	3.07	3.08	3.12	3.11
Speisefette und -öle							
Margarine (ohne Butter)	250 gr	44.64	2.56	2.57	2.58	2.24	2.26
Sonnenblumenöl	1 l	43.92	4.80	4.94	4.95	4.93	4.82
Fritieröl	1 l	19.42	5.12	5.13	5.12	5.11	4.98
Früchte							
Orangen	1 kg	27.17	3.56	3.67	3.60	3.67	3.48
Grapefruit	1 Stk	18.63	1.45	1.50	1.48	1.47	1.59
Äpfel (Golden Delicious)	1 kg	22.37	4.55	4.54	4.49	4.57	4.16
Birnen	1 kg	35.98	4.46	4.53	4.50	4.52	4.46
Bananen	1 kg	29.26	3.17	3.17	2.98	3.26	3.18
Gemüse							
Tomaten	1 kg	21.19	4.34	4.23	3.73	4.43	5.77
Gurken, 400–500 gr	1 Stk	27.06	1.85	1.81	1.51	1.59	1.95
Karotten	1 kg	62.42	1.68	1.54	2.08	2.65	2.25
Kopfsalat	1 Stk	21.85	1.75	2.00	1.58	1.34	1.86
Blumenkohl, weiss	1 kg	26.41	4.27	3.85	2.74	3.08	5.04
Weisskabis	1 kg	19.21	2.67	2.70	2.67	3.12	2.97
Zwiebeln, gelb	1 kg	48.86	1.83	2.11	2.39	3.13	2.69
Lauch, grün	1 kg	17.98	3.85	3.80	3.95	4.66	4.50
Buschbohnen	1 kg	39.19	6.88	6.42	6.53	7.72	7.57
Kartoffeln	1 kg	30.23	2.21	2.43	2.40	2.58	2.22
Verschiedene Nahrungsmittel							
Bohnenkaffee mit Coffein	250 gr	45.11	4.33	4.32	4.33	4.20	4.18
Bohnenkaffee ohne Coffein	250 gr	82.80	4.57	4.57	4.57	4.45	3.86
Schwarztee	100 gr	61.79	4.93	4.99	4.99	4.99	4.89
Schokolade in Tafelform	100 gr	24.77	1.79	1.61	1.79	1.77	1.77
Kristallzucker	1 kg	25.41	1.62	1.62	1.59	1.62	1.61
Getränke							
Natürliche Mineralwasser	1,5 l	29.70	1.21	1.21	1.22	1.22	1.22
Lagerbier, inländisch	5 dl	38.97	1.31	1.31	1.30	1.30	1.26
Verpflegung in Restaurants und Cafés							
Tagesteller	1 Stk	29.00	18.44	18.51	18.51	18.51	18.01
Schweinschnitzel paniert mit Beilage	1 Stk	37.94	19.11	19.04	19.04	19.04	18.94
Entrecôte mit Beilage	1 Stk	9.93	32.45	32.45	32.45	32.45	33.26
Schweinskotelett mit Beilage	1 Stk	40.16	20.25	20.25	20.25	20.25	19.50
Spaghetti	1 Stk	15.00	16.96	16.90	16.90	16.90	16.66
Lasagne	1 Stk	22.83	18.05	18.05	18.05	18.05	17.99
Lagerbier, Glas	3 dl	26.86	4.91	4.91	4.91	4.91	4.53
Kaffee crème	1 Tasse	10.09	3.63	3.63	3.63	3.63	3.54
Süssgetränke, Flasche	3 dl	23.07	3.68	3.68	3.68	3.68	3.59
Heizung und Beleuchtung, Benzin							
Heizöl (Bezug 3001–6000 l)	100 l	1.80	61.43	52.82	54.21	47.72	45.81
Gas ²	1 kwh	15.85	0.21	0.21	0.21	0.21	0.21
Elektrischer Strom für Haushalt ³	1 kwh	9.96	0.14	0.14	0.14	0.14	0.14
Benzin, bleifrei 95	1 l	0.73	1.48	1.47	1.47	1.42	1.34
Benzin, super, bleifrei 98	1 l	0.81	1.51	1.50	1.50	1.45	1.38
Diesel	1 l	0.53	1.56	1.53	1.46	1.41	1.38

¹ Variationskoeffizient = Streuungsmass (Verhältnis der Standardabweichung zum Durchschnittspreis). ² Preis, einschliesslich Jahresverbrauch von 1000 kWh (Kochgas). ³ Preis, einschliesslich eines gemäss Bezugsmenge bemessenen Monatsabonnements, berechnet für den durchschnittlichen Jahresverbrauch von 4500 kWh einer Vierzimmerwohnung mit Elektro-Herd und 100-Liter-Boiler.