



Zürcher Städteindex der Konsumentenpreise im April 2005

0,9 Prozent Monatsteuerung wegen höherer Preise für Kleider, Schuhe und Erdölprodukte –
Jahresteuerung steigt weiter auf 1,4 Prozent.

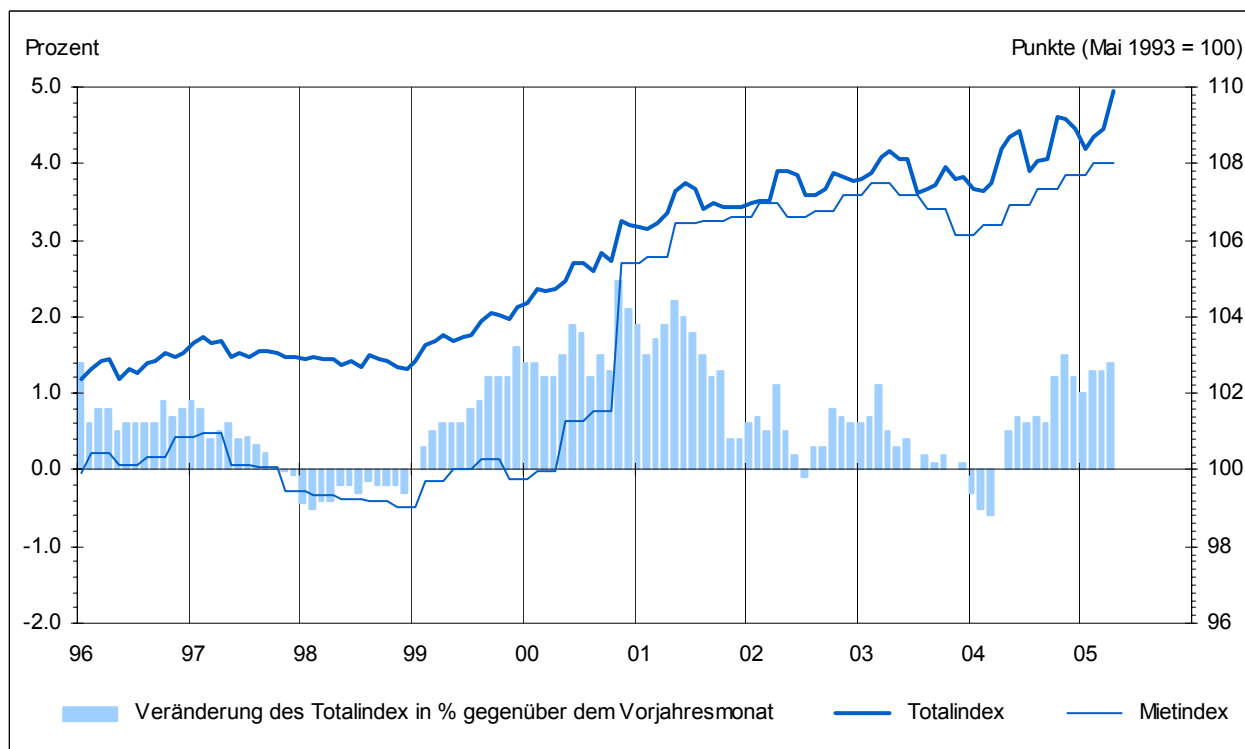
Der Zürcher Städteindex der Konsumentenpreise ist im April gegenüber dem Vormonat um 0,9 Prozent gestiegen und steht nun bei 104,7 Punkten (Basis Mai 2000 = 100). Die Jahresteuerung lag mit 1,4 Prozent nochmals höher als im Vormonat (+1,3%); vor einem Jahr – im April 2004 – war keine Jahresteuerung auszuweisen.

Hauptverantwortlich für den starken Anstieg des Zürcher Städteindex der Konsumentenpreise im April waren, saisonal beeinflusst, höhere Preise für *Bekleidung und Schuhe* (+15,9%) – nach Abschluss des Ausverkaufs gelten wieder die regulären Preise.

Steigende Preise für Heizöl (+7,8%) und Treibstoffe (+5,1%) heizten die Teuerung zusätzlich an. Die Folge davon waren höhere Indizes bei den

beiden Bedarfsgruppen *Wohnen und Energie* (+0,4%) sowie *Verkehr* (+0,6%). Über der Vorerhebung lagen auch die Indexziffern der Gruppen *Gesundheitspflege* (+0,4%), *Restaurants und Hotels* (+0,4%) sowie *Nahrungsmittel und alkoholfreie Getränke* (+0,2%). In den übrigen sechs der insgesamt zwölf Bedarfsgruppen wurden im April keine Preise erhoben.

Das Preisniveau der Inlandgüter stieg im Vergleich zum Vormonat um 0,2 Prozent, dasjenige der Auslandsgüter um 3,2 Prozent, und zwar vor allem wegen der bereits erwähnten höheren Preise für Bekleidung, Schuhe und Erdölprodukte. Innert Jahresfrist verteuerten sich die einheimischen Güter durchschnittlich um 0,8 Prozent, die Importgüter um 3,3 Prozent.



Von den im Berichtsmonat erhobenen rund 9000 Preisen stiegen gegenüber der Vorerhebung 17,3 Prozent (Vorjahr: 15,1%), 10,2 Prozent (12,1%) sanken und 72,5 Prozent (72,8%) blieben unverändert.

Werden die Indexzahlen früherer Basen des Zürcher Städteindex der Konsumentenpreise rechnerisch mit der aktuellen Indexziffer der Basis Mai 2000 verkettet, ergeben sich für den April folgende Indizes: 109,9 Punkte auf der Basis Mai 1993; 153,0 Punkte auf der Basis Dezember 1982; 194,0 Punkte auf der Basis September 1977; 327,8 Punkte auf der Basis September 1966 (Basismonat jeweils = 100).

Details zu den erhobenen Bedarfsgruppen

Nahrungsmittel und alkoholfreie Getränke

In der Bedarfsgruppe *Nahrungsmittel und alkoholfreie Getränke* (Gewicht im Totalindex: 11,05%) stieg das Preisniveau gegenüber dem Vormonat um 0,2 Prozent. Teurer wurden vor allem Fisch und Fischwaren (+0,5%), frische Früchte (+2,8%), Salatgemüse wie roter Cichorio und Nüsslisalat (+7,5%) sowie Kartoffeln (+20,0%). Die Preise für Fruchtgemüse wie Gurken und Zucchini sanken dagegen um 14,3 Prozent. Trotz eines Anstiegs gegenüber dem Vormonat lagen die Preise für *Nahrungsmittel und alkoholfreie Getränke* aber um 0,3 Prozent tiefer als vor einem Jahr.

Bekleidung und Schuhe

Im Bereich *Bekleidung und Schuhe* wurden die im Juli letzten Jahres und im Januar dieses Jahres erhobenen tiefen Ausverkaufspreise wieder durch die regulären Preise für Sommer- und Ganzjahresbekleidung ersetzt. Die Preise für Kleider stiegen deshalb um 17,9 Prozent, diejenigen für Schuhe um 7,6 Prozent. Höher lagen auch die saisonunabhängigen Preise für Bekleidungszubehör sowie für die Reinigung und Reparatur von Bekleidung (+9,8% bzw. +2,0%). Im Vergleich zur Vorerhebung stieg die Indexziffer der Bedarfsgruppe *Bekleidung und Schuhe* um 15,9 Prozent, innert Jahresfrist jedoch nur um 0,8 Prozent (Vorjahr: -1,3%).

Wohnen und Energie

In der Bedarfsgruppe *Wohnen und Energie* (Gewicht im Totalindex: 28,19%) wurden nur die Heizölpreise erhoben. Sie stiegen um 7,8 Prozent (Stichtag 1. April). Damit war Heizöl um nicht weniger als 53,2 Prozent teurer als vor einem Jahr. Die Indexziffer des Bereichs *Wohnen und Energie* nahm um 0,4 Prozent zu; die Jahresteuern lag bei 3,0 Prozent (Vorjahr: -1,2%).

Gesundheitspflege

Grund für das um 0,4 Prozent gestiegene Preisniveau der Bedarfsgruppe *Gesundheitspflege* (Gewicht im Totalindex: 15,85%) waren höhere Spital- und Zahnarzttarife (+1,1% bzw. +0,4%). Die Jahresteuern betrug in dieser Gruppe 0,6 Prozent (Vorjahr: 0,9%).

Verkehr

Im Bereich *Verkehr* (Gewicht im Totalindex: 10,13%) stiegen die Benzin- und Dieselpreise um durchschnittlich 5,1 Prozent (Stichtag 1. April); sie lagen damit um 9,2 Prozent über dem Vorjahresniveau. Teurer wurden zudem die Parkgebühren (+2,8%). Günstiger als bei der Vorerhebung waren die Tarife für Linienflüge (-19,4%) und die Preise für Occasionsautos (-2,5%). Der Index der Bedarfsgruppe *Verkehr* stieg gegenüber dem Vormonat um 0,6 Prozent und innert Jahresfrist um 3,6 Prozent (Vorjahr: -0,4%).

Restaurants und Hotels

Teurere Mahlzeiten in *Restaurants und Cafés* (+0,6%) wie auch teurere Mahlzeiten und Getränke in Personalrestaurants (+0,3%) sowie höhere Preise für Hotelübernachtungen (+0,9%) liessen die Indexziffer der Bedarfsgruppe *Restaurants und Hotels* (Gewicht im Totalindex: 8,58 %) um 0,4 Prozent ansteigen. Die Jahresteuern betrug 0,8 Prozent (Vorjahr: 1,6%).

3.5.2005/ma

Auskunft: Martin Annaheim, Tel. 044 250 48 06

Zürcher Städteindex der Konsumentenpreise nach Bedarfsgruppen im April 2005 (Basis 100 im Mai 2000)

	Gewicht Dez. 04 in %	Indexstand in Punkten			Veränderung in Prozent ¹				Beitrag ² zur Gesamtindexveränderung gegenüber		
					Monatsteuerung		Jahreststeuerung				
		April 2005	März 2005	April 2004	März 05– April 05	März 04– April 04	April 04– April 05	April 03– April 04	Vormonat	Vorjahr	
									Total	Total	Einfluss der Preise
Totalindex	100.000	104.7	103.8	103.3	0.9	0.8	1.4	0.0	0.892	1.399	1.577
Nahrungsmittel u. alkoholfreie Getränke	11.053	105.5	105.3	105.8	0.2	0.2	-0.3	1.0	0.027	-0.031	-0.037
Nahrungsmittel	10.072	105.7	105.5	106.0	0.3	0.2	-0.2	1.1	0.027	-0.023	-0.030
Alkoholfreie Getränke	0.981	103.1	103.1	103.9	-0.0	-0.2	-0.8	-0.0	-0.000	-0.007	-0.007
Alkoholische Getränke und Tabak	1.639	114.8	114.8	109.2	5.2	3.5	...	0.090	0.123
Alkoholische Getränke	0.975	104.5	104.5	103.8	0.7	0.1	...	0.007	0.008
Tabakwaren	0.664	130.6	130.6	116.6	12.1	8.2	...	0.090	0.115
Bekleidung und Schuhe	4.144	99.4	85.8	98.7	15.9	15.7	0.8	-1.3	0.580	0.030	0.037
Wohnen und Energie	28.194	106.7	106.2	103.5	0.4	0.0	3.0	-1.2	0.115	0.855	0.902
Wohnen	23.894	106.1	106.1	104.8	1.3	-0.9	...	0.304	0.297
Energie	4.300	108.0	105.3	95.2	2.6	0.1	13.4	-4.4	0.115	0.532	0.606
Hausrat und laufende Haushaltsführung	3.839	101.5	101.5	101.7	-	-	-0.2	0.3	...	-0.007	-0.006
Gesundheitspflege	15.846	101.7	101.2	101.1	0.4	0.6	0.6	0.9	0.070	0.086	0.086
Verkehr	10.131	104.7	104.1	101.1	0.6	-0.2	3.6	-0.4	0.064	0.355	0.367
Automobile, Motor- und Fahrräder	8.332	104.4	102.7	101.0	1.6	0.1	3.3	0.5	0.131	0.271	0.269
Transportdienstleistungen	1.799	105.2	109.0	100.5	-3.5	-1.8	4.7	-4.3	-0.067	0.082	0.097
Nachrichtenübermittlung	2.640	97.5	97.5	98.0	-0.5	-0.2	...	-0.013	-0.010
Freizeit und Kultur	8.742	100.1	100.1	100.8	-0.7	-0.7	...	-0.061	-0.034
Erziehung und Unterricht	0.779	107.3	107.3	105.5	1.7	1.9	...	0.013	0.010
Restaurants und Hotels	8.581	108.6	108.2	107.7	0.4	0.8	0.8	1.6	0.035	0.076	0.085
Gaststätten	7.488	108.3	107.9	107.2	0.3	0.8	1.0	1.6	0.025	0.076	0.084
Beherbergung	1.093	109.8	108.9	110.0	0.9	0.3	-0.1	1.7	0.010	-0.001	0.001
Sonstige Waren u. Dienstleistungen ³	4.412	108.6	108.6	107.5	1.1	1.0	...	0.049	0.055
Körperpflege	2.103	107.7	107.7	106.7	0.9	0.5	...	0.019	0.021
Persönliche Gebrauchsgegenstände	0.569	103.8	103.8	103.2	0.7	-0.4	...	0.004	0.005
Versicherungen	1.305	111.5	111.5	110.0	1.4	2.6	...	0.019	0.022
Inlandgüter	75.326	105.2	105.0	104.4	0.2	0.3	0.8	0.1	0.116	0.578	0.670
Auslandgüter	24.674	103.1	99.9	99.8	3.2	2.5	3.3	-0.3	0.776	0.798	0.907
Waren	41.742	102.8	100.7	101.0	2.0	1.6	1.7	-0.2	0.832	0.702	0.871
Nichtdauerhafte Waren	26.537	106.4	105.3	103.2	1.0	0.3	3.1	0.4	0.276	0.823	0.939
Semidauerhafte Waren	7.461	99.3	91.6	99.2	8.4	8.4	0.1	-0.9	0.581	0.007	0.011
Dauerhafte Waren	7.744	94.2	94.5	95.6	-0.3	-0.4	-1.5	-1.5	-0.025	-0.105	-0.079
Dienstleistungen	58.258	106.1	106.0	104.9	0.1	0.2	1.2	0.1	0.060	0.694	0.705
Private Dienstleistungen	49.935	106.6	106.6	105.3	-0.0	0.1	1.2	-0.1	-0.018	0.607	0.642
Öffentliche Dienstleistungen	8.323	103.4	102.5	102.3	0.9	0.9	1.0	1.4	0.078	0.086	0.063
Saisonprodukte	3.127	108.5	109.6	107.3	-1.0	-0.8	1.1	-1.1	-0.035	0.035	0.046
Nahrungsmittel ohne Frischprodukte	8.581	104.9	104.8	105.4	0.0	0.3	-0.5	1.0	0.003	-0.045	-0.044
Erdölprodukte	4.070	120.7	113.9	98.7	6.0	1.2	22.3	2.1	0.253	0.868	0.876
Wohnungsmiete	21.772	106.7	106.7	105.1	1.5	-1.0	...	0.339	0.352
Administrierte Preise	15.590	103.6	103.1	102.6	0.5	0.6	1.0	1.0	0.078	0.153	0.121
Totalindex ohne Bekleidung und Schuhe	95.856	105.0	104.7	103.5	0.3	0.2	1.4	0.1	0.311	1.380	1.540
Totalindex ohne Saisonprodukte	96.873	104.6	103.6	103.1	1.0	0.9	1.4	0.1	0.926	1.368	1.531
Totalindex ohne Erdölprodukte	95.930	104.1	103.4	103.5	0.7	0.8	0.6	-0.1	0.639	0.561	0.700
Totalindex ohne Wohnungsmiete	78.228	104.1	102.9	102.7	1.1	1.0	1.4	0.3	0.892	1.058	1.225
Totalindex ohne administrierte Preise	84.410	104.9	103.9	103.4	1.0	0.8	1.5	-0.2	0.814	1.245	1.455
Kerninflation 1 ⁴	78.620	103.9	103.0	103.2	0.9	1.0	0.7	-0.0	0.671	0.546	0.602
Kerninflation 2 ⁵	63.030	104.0	103.0	103.3	0.9	1.1	0.6	-0.3	0.593	0.393	0.481

¹ Aus mehrstelligen Indexständen berechnet. ² In Prozentpunkten, unter Berücksichtigung des Gewichts im Totalindex. Wegen Auf- und Abrundungen können sich aus der Summierung von gerundeten Teilangaben geringfügige Abweichungen gegenüber der Endsumme ergeben. ³ Inkl. Kinderkrippen, finanzielle Dienstleistungen, Zeitungsinserate und Fotokopien. ⁴ Total minus Nahrung ohne Frischprodukte, Getränke, Tabak, übrige Saisonprodukte, Energie und Treibstoffe. ⁵ Kerninflation 1 minus Produkte mit administrierten Preisen.

... In diesem Monat nicht erhoben.

Die wichtigsten Beiträge zur Veränderung des Totalindex im April 2005

	Beitrag zur Gesamt- veränderung des Index gegenüber der Vorerhebung	Veränderung in Prozent		
		März 2005– April 2005	März 2004– April 2004	April 2004– April 2005
Treibstoff	0.138	5.1	1.5	9.2
Heizöl	0.115	7.8	0.4	53.2
Hosen (Herren)	0.078	40.7	29.0	8.0
Hosen (Damen)	0.076	28.9	24.6	6.3
Spitalleistungen	0.065	1.1	1.3	1.3
Strickwaren (Damen)	0.062	20.8	26.2	-2.3
Oberhemden (Herren)	0.043	40.4	35.7	-0.1
Strickwaren (Herren)	0.036	21.4	22.6	0.5
Mäntel, Jacken und Vestons (Herren)	0.034	20.3	20.5	-2.4
Damenschuhe	0.032	10.1	9.8	0.9
Jacken (Damen)	0.032	14.6	17.4	3.9
Blusen und Hemdblusen (Damen)	0.028	29.0	41.1	-2.3
Anzüge (Herren)	0.027	31.0	17.8	3.5
Mahlzeiten in Restaurants und Cafés	0.021	0.6	0.7	1.1
Salatgemüse	0.019	7.5	3.3	34.7
Hosen und Jupe (Kinder)	0.017	27.3	23.5	2.7
Gürtel, andere Waren für die persönliche Ausstattung	0.017	17.0	15.4	1.4
Kostüme, Hosenanzüge, Kleider (Damen)	0.017	16.9	25.9	1.9
Kartoffeln	0.016	20.0	9.4	6.2
Herrenschuhe	0.015	5.9	5.0	0.1
Strickwaren (Kinder)	0.014	21.6	29.8	-2.2
Jupes	0.013	25.7	23.9	1.4
Parkgebühren	0.013	2.8	0.0	5.6
Schweinefleisch	0.009	2.6	6.0	-8.5
Bananen	0.008	11.2	14.3	-3.9
Unterwäsche (Damen)	0.008	2.7	2.3	-1.6
Hotellerie	0.008	0.9	0.0	-0.1
Wurzelgemüse	0.007	4.9	3.5	-0.6
Zahnärztliche Leistungen	0.007	0.4	0.1	0.6
Babybekleidung	0.006	6.7	0.1	2.2
Agrumen	0.006	4.5	-6.4	5.6
Andere Gemüse ¹	0.005	6.3	-4.4	7.0
Sportbekleidung (Damen)	0.005	5.8	6.7	3.6
Service und Reparaturen von Personenwagen	0.004	0.7	0.1	2.6
Unterwäsche (Herren)	0.004	3.5	1.5	-1.2
Strumpfwaren und Unterwäsche (Kinder)	0.004	6.7	3.0	-0.5
Mäntel und Jacken (Kinder)	0.004	14.2	17.1	-7.3
Kinderschuhe	0.004	3.8	5.3	-5.5
Zwiebeln	0.004	8.1	-2.9	-16.4
Mäntel (Damen)	0.004	10.1	4.1	2.4
Kleinbrot und -gebäck	0.003	1.2	0.1	1.1
Ersatzteile für Personenwagen	0.003	1.2	0.1	1.1
Frisch-, Weich- und Schmelzkäse	0.003	0.8	-0.5	-1.2
Melone, Kiwi, Trauben, Erdbeeren, Beeren	0.002	1.4	-3.5	-18.1
Kalbfleisch	0.002	1.6	-5.9	4.2
Getränke in Personalrestaurants	0.002	1.2	0.6	1.1
Neue Autos	0.002	0.1	0.0	0.3
Kernobst	0.002	1.1	1.4	-10.3
Parahotellerie	0.002	0.6	1.1	0.6
Trockenreinigung und Waschen	0.002	2.2	0.0	2.2
Teig, Cerealien, Müesli, Getreideriegel	0.002	1.0	-1.3	0.1
Mahlzeiten in Personalrestaurants	0.002	0.3	3.1	0.7
Fische, frisch	0.002	0.9	-0.8	2.0
Sportbekleidung (Herren)	-0.001	-1.4	5.2	-3.2
Reis	-0.001	-3.4	-1.2	-3.9
Mineralwasser und Süssgetränke (auswärts)	-0.002	-0.3	0.8	-0.1
Jogurt, Quark, Milchdrink und -dessert	-0.002	-0.6	-0.1	-1.1
Fleischwaren	-0.002	-0.5	0.7	-0.6
Medikamente	-0.003	-0.1	0.1	-0.4
Rindfleisch	-0.004	-1.3	-0.1	-0.4
Kohlgemüse	-0.004	-6.2	8.9	1.8
Wurstwaren	-0.005	-0.9	0.1	2.2
Occasions-Autos	-0.028	-2.5	-3.2	-3.3
Fruchtgemüse	-0.040	-14.3	-7.4	4.2
Luftverkehr	-0.067	-19.4	-18.8	11.3

¹ Champignons de Paris, Spargeln, Buschbohnen, Radieschen, Petersilie.

Zürcher Städteindex der Konsumentenpreise nach Indexpositionen (Basis 100 im Mai 2000)

	Gewicht Dez. 04 in %	Indexstand in Punkten			Veränderung in Prozent ¹				Beitrag ² zur Gesamtindexveränderung gegenüber		
					Monatsteuerung		Jahreststeuerung		Vormonat		Vorjahr
		April 2005	März 2005	April 2004	aktuell März 05– April 05	Vorjahr März 04– April 04	aktuell April 04– April 05	Vorjahr April 03– April 04	Total	Total	
Nahrungsmittel	10.072	105.7	105.5	106.0	0.3	0.2	-0.2	1.1	0.027	-0.023	-0.030
Brot, Mehl und Nahrungsmittel	1.756	103.3	103.3	102.8	0.1	-0.1	0.5	-0.6	0.001	0.008	0.012
Fleisch, Fleischwaren	2.516	108.0	108.0	109.1	0.0	0.9	-1.0	2.5	0.000	-0.026	-0.025
Fisch und Fischwaren	0.317	112.4	111.9	111.5	0.5	-0.4	0.9	-0.9	0.002	0.003	0.003
Milch, Käse, Eier	1.785	101.3	101.3	102.2	-0.1	0.0	-0.9	1.4	-0.001	-0.016	-0.018
Speisefette und Öle	0.271	102.9	102.7	105.0	0.2	0.9	-2.0	0.9	0.001	-0.006	-0.007
Frische Früchte	0.681	106.4	103.5	116.6	2.8	-0.1	-8.7	6.2	0.018	-0.067	-0.057
Frisches Gemüse	0.724	112.4	113.6	102.0	-1.1	-0.7	10.1	-3.6	-0.009	0.072	0.064
Kartoffeln	0.086	113.4	94.5	106.8	20.0	9.4	6.2	10.9	0.016	0.005	0.006
Übrige Frucht-, Gemüse u. Kartoffelprodukte	0.420	102.5	102.5	102.5	0.0	2.1	...	0.000	-
Zucker und Süßwaren	0.716	105.4	105.4	106.9	-0.0	-0.1	-1.4	1.4	-0.000	-0.010	-0.011
Sonstige Nahrungsmittel	0.800	105.2	105.2	105.0	0.2	-1.1	...	0.002	0.001
Alkoholfreie Getränke	0.981	103.1	103.1	103.9	-0.0	-0.2	-0.8	-0.0	-0.000	-0.007	-0.007
Alkoholische Getränke und Tabak	1.639	114.8	114.8	109.2	5.2	3.5	...	0.090	0.123
Alkoholische Getränke	0.975	104.5	104.5	103.8	0.7	0.1	...	0.007	0.008
Spirituosen	0.192	104.2	104.2	103.3	0.9	-0.1	...	0.002	0.002
Wein	0.651	104.5	104.5	103.4	1.1	0.1	...	0.007	0.008
Bier	0.132	104.7	104.7	105.8	-1.0	0.2	...	-0.001	-0.002
Tabakwaren	0.664	130.6	130.6	116.6	12.1	8.2	...	0.090	0.115
Bekleidung und Schuhe	4.144	99.4	85.8	98.7	15.9	15.7	0.8	-1.3	0.580	0.030	0.037
Bekleidung	3.404	100.9	85.6	99.9	17.9	17.7	1.0	-0.5	0.530	0.034	0.040
Bekleidungsartikel	3.094	100.6	84.5	99.6	19.1	19.0	1.0	-0.6	0.510	0.030	0.035
Herrenbekleidung	1.085	105.0	84.6	103.7	24.2	20.2	1.2	0.6	0.220	0.014	0.013
Damenbekleidung	1.634	96.9	82.7	95.9	17.1	19.8	1.0	-2.1	0.244	0.015	0.023
Kinderbekleidung	0.375	106.2	93.1	106.3	14.0	12.9	-0.1	2.3	0.046	-0.000	-0.001
Bekleidungszubehör und -stoffe	0.196	102.0	92.9	101.1	9.8	8.5	0.9	1.6	0.017	0.002	0.002
Reinigung und Reparatur von Bekleidung	0.114	106.8	104.7	104.6	2.0	-	2.1	0.2	0.002	0.002	0.003
Schuhe	0.724	92.2	85.7	92.7	7.6	7.3	-0.5	-5.1	0.051	-0.004	-0.004
Reparatur von Schuhen	0.016	112.9	112.9	110.4	-	0.5	2.3	2.2	-	0.000	0.001
Wohnen und Energie	28.194	106.7	106.2	103.5	0.4	0.0	3.0	-1.2	0.115	0.855	0.902
Wohnen	23.894	106.1	106.1	104.8	1.3	-0.9	...	0.304	0.297
Miete	22.659	106.6	106.6	105.0	1.5	-1.0	...	0.345	0.357
Wohnungsmiete	21.772	106.7	106.7	105.1	1.5	-1.0	...	0.339	0.352
Garagen- und Parkplatzmiete	0.887	102.5	102.5	101.8	0.7	-0.0	...	0.006	0.005
Laufender Unterhalt der Wohnung	0.740	108.3	108.3	107.5	0.7	1.8	...	0.006	0.006
Gebühren	0.495	85.8	85.8	94.6	-9.2	-1.2	...	-0.042	-0.066
Energie	4.300	108.0	105.3	95.2	2.6	0.1	13.4	-4.4	0.115	0.532	0.606
Gas	0.634	126.7	126.7	110.7	14.4	-4.2	...	0.098	0.078
Elektrizität	2.252	82.0	82.0	87.7	-6.6	-8.1	-	-0.125	-0.115
Heizöl	1.318	149.9	139.1	97.8	7.8	0.4	53.2	2.5	0.115	0.665	0.625
Fernwärme	0.096	184.9	184.9	159.7	15.8	-9.1	...	0.023	0.018
Hausrat und laufende Haushaltsführung	3.839	101.5	101.5	101.7	-0.2	0.3	...	-0.007	-0.006
Einrichtung und Bodenbeläge	1.168	100.0	100.0	99.8	0.2	0.1	...	0.002	0.003
Heimtextilien, Haushaltwäsche und Zubehör	0.205	99.0	99.0	99.2	-0.2	0.8	...	-0.000	-
Haushaltgeräte	0.595	99.3	99.3	100.1	-0.8	-0.0	...	-0.005	-0.005
Gebrauchsgüter für Haushalt	0.408	103.7	103.7	104.5	-0.7	0.9	...	-0.003	-0.003
Werkzeuge und Zubehör	0.420	102.5	102.5	102.1	0.4	0.6	...	0.002	0.002
Waren für die laufende Haushaltsführung	0.674	106.2	106.2	107.0	-0.7	0.5	...	-0.005	-0.003
Dienstleistungen für Wohnungsreinigung	0.369	100.3	100.3	100.3	-	0.1	...	-	-
Gesundheitspflege	15.846	101.7	101.2	101.1	0.4	0.6	0.6	0.9	0.070	0.086	0.086
Medizinische Erzeugnisse	3.275	95.4	95.5	95.9	-0.1	0.1	-0.5	-0.2	-0.003	-0.015	-0.010
Ambulante Dienstleistungen	6.478	102.0	101.9	101.6	0.1	0.2	0.4	0.4	0.007	0.024	0.016
Ärztliche Leistungen	3.762	100.0	100.0	100.0	-	-	-	-	-	-	-
Zahnärztliche Leistungen	1.668	104.8	104.4	104.2	0.4	0.1	0.6	0.5	0.007	0.011	0.009
Physiotherapie, Labor, Spítex	1.048	104.3	104.3	103.0	-	1.4	1.3	1.4	-	0.013	0.007
Spítalleistungen	6.093	104.2	103.1	102.9	1.1	1.3	1.3	2.0	0.065	0.080	0.080

¹ Aus mehrstelligen Indexständen berechnet. ² In Prozentpunkten, unter Berücksichtigung des Gewichts im Totalindex. Wegen Auf- und Abrundungen können sich aus der Summierung von gerundeten Teilangaben geringfügige Abweichungen gegenüber der Endsumme ergeben.

... Im Berichtsmont nicht erhoben.

Zürcher Städteindex der Konsumentenpreise nach Indexpositionen (Basis 100 im Mai 2000)

	Gewicht Dez. 04 in %	Indexstand in Punkten			Veränderung in Prozent ¹				Beitrag ² zur Gesamtindexveränderung gegenüber		
					Monatsteuerung		Jahreststeuerung		Vormonat Total	Vorjahr Total	Einfluss der Preise
		aktuell	Vorjahr	aktuell	Vorjahr						
		April 2005	März 2005	April 2004	März 05– April 05	März 04– April 04	April 04– April 05	April 03– April 04			
Verkehr	10.131	104.7	104.1	101.1	0.6	-0.2	3.6	-0.4	0.064	0.355	0.367
Automobile, Motor- und Fahrräder	8.332	104.4	102.7	101.0	1.6	0.1	3.3	0.5	0.131	0.271	0.269
Kauf von Automobilen, Motor- u. Fahrrädern	4.239	100.8	101.4	101.3	-0.6	-0.8	-0.6	-0.6	-0.026	-0.024	-0.025
Betrieb und Unterhalt von Personenwagen	4.093	108.4	104.3	101.2	3.9	1.0	7.1	1.4	0.157	0.284	0.294
Ersatzteile und Zubehör	0.334	101.9	101.1	101.2	0.9	-0.5	0.7	-1.8	0.003	0.002	0.002
Treibstoff	2.752	108.6	103.3	99.5	5.1	1.5	9.2	2.0	0.138	0.243	0.251
Service und Reparaturen v. Personenwagen	0.567	109.3	108.5	106.5	0.7	0.1	2.6	2.0	0.004	0.015	0.017
Vignette, Gebühren	0.440	111.1	108.1	105.2	2.8	-	5.6	-0.6	0.013	0.025	0.024
Transportdienstleistungen	1.799	105.2	109.0	100.5	-3.5	-1.8	4.7	-4.3	-0.067	0.082	0.097
Öffentlicher Transport auf Schiene/Strasse	1.452	108.9	108.9	104.0	-	-	4.8	-	-	0.069	0.068
Eisenbahn	1.057	109.5	109.5	105.4	-	-	3.9	-	-	0.042	0.042
Öffentlicher Regionalverkehr	0.395	107.1	107.1	100.0	-	-	7.1	-	-	0.027	0.026
Luftverkehr	0.283	86.3	107.1	77.5	-19.4	-18.8	11.3	-27.4	-0.067	0.024	0.029
Taxi	0.064	108.1	108.1	108.1	-	-	-	-2.8	-	-	-
Nachrichtenübermittlung	2.640	97.5	97.5	98.0	-0.5	-0.2	...	-0.013	-0.010
Postdienste	0.133	122.1	122.1	122.1	0.0	6.8	...	0.000	-
Telefonapparate und -geräte	0.094	56.4	56.4	63.6	-11.3	-9.1	...	-0.007	-0.009
Telekommunikation	2.413	98.8	98.8	98.8	-0.1	-0.2	...	-0.001	-0.001
Freizeit und Kultur	8.742	100.1	100.1	100.8	-0.7	-0.7	...	-0.061	-0.034
Radio, TV, Foto- und EDV-Geräte	1.275	70.2	70.2	75.4	-6.9	-6.9	...	-0.064	-0.055
Musikinstrumente	0.056	98.9	98.9	99.8	-0.9	-1.5	...	-0.000	-0.001
Freizeit- und Gartenartikel und -geräte, Tiere	1.997	102.3	102.3	102.9	-0.6	-0.7	...	-0.012	-0.015
Freizeit- und Kulturdienstleistungen	2.727	107.8	107.8	107.4	0.4	1.0	...	0.012	0.011
Sport- und Freizeitaktivitäten	0.821	109.2	109.2	108.1	1.0	1.9	...	0.009	0.009
Kultur- und andere Dienstleistungen	1.906	107.3	107.3	107.1	0.2	0.6	...	0.004	0.002
Bücher und Broschüren	0.388	100.3	100.3	99.6	0.7	0.6	...	0.003	0.003
Zeitungen und Zeitschriften	0.751	109.7	109.7	108.2	1.4	2.3	...	0.011	0.013
Sonstige Druckprodukte	0.119	101.9	101.9	102.3	-0.3	-0.0	...	-0.000	-0.001
Schreib- und Zeichenmaterial	0.180	106.5	106.5	106.4	0.1	0.9	...	0.000	0.001
Pauschalreisen	1.249	107.4	107.4	106.7	0.7	-1.0	...	0.009	0.009
Erziehung und Unterricht	0.779	107.3	107.3	105.5	1.7	1.9	...	0.013	0.010
Restaurants und Hotels	8.581	108.6	108.2	107.7	0.4	0.8	0.8	1.6	0.035	0.076	0.085
Gaststätten	7.488	108.3	107.9	107.2	0.3	0.8	1.0	1.6	0.025	0.076	0.084
Restaurants, Cafés	6.082	108.5	108.2	107.4	0.3	0.8	1.1	1.7	0.020	0.067	0.076
Mahlzeiten in Restaurants und Cafés	3.484	108.5	107.8	107.3	0.6	0.7	1.1	1.0	0.021	0.039	0.045
Getränke in Gaststätten und Cafés	2.598	108.7	108.7	107.6	-0.0	1.0	1.0	2.5	-0.001	0.028	0.030
Kleine Mahlzeiten zum Mitnehmen	0.713	108.0	107.8	107.5	0.2	-0.5	0.5	-0.1	0.001	0.003	0.002
Personalrestaurants, Kantinen	0.693	107.1	106.5	106.2	0.5	2.4	0.8	3.1	0.004	0.006	0.006
Mahlzeiten in Personalrestaurants	0.509	107.3	107.0	106.6	0.3	3.1	0.7	4.0	0.002	0.004	0.004
Getränke in Personalrestaurants	0.184	106.2	105.0	105.1	1.2	0.6	1.1	0.9	0.002	0.002	0.003
Beherbergung	1.093	109.8	108.9	110.0	0.9	0.3	-0.1	1.7	0.010	-0.001	0.001
Sonstige Waren und Dienstleistungen	4.412	108.6	108.6	107.5	1.1	1.0	...	0.049	0.055
Körperpflege	2.103	107.7	107.7	106.7	0.9	0.5	...	0.019	0.021
Coiffeurleistungen	0.801	110.0	110.0	106.7	3.0	0.6	...	0.025	0.026
Waren für die Körperpflege	1.302	106.2	106.2	106.7	-0.4	0.4	...	-0.005	-0.005
Toilettenartikel	1.239	106.4	106.4	106.9	-0.5	0.3	...	-0.006	-0.007
Nichtelektrische Geräte für die Körperpflege	0.019	111.8	111.8	108.4	3.2	2.2	...	0.001	0.001
Elektrische Geräte für die Körperpflege	0.044	99.7	99.7	99.1	0.7	0.9	...	0.000	-
Persönliche Gebrauchsgegenstände	0.569	103.8	103.8	103.2	0.7	-0.4	...	0.004	0.005
Kinderkrippen	0.230	105.6	105.6	104.5	1.1	1.8	...	0.002	0.002
Hausratversicherungen	0.294	104.9	104.9	103.8	1.1	2.9	...	0.003	0.004
Private Krankenversicherung	0.577	111.8	111.8	110.8	0.9	1.3	...	0.005	0.004
Motorfahrzeugversicherung	0.434	116.9	116.9	114.4	2.2	4.0	...	0.010	0.014
Finanzielle Dienstleistungen	0.096	132.3	132.3	126.7	4.4	-4.6	...	0.005	0.005
Zeitungsinsätze, Fotokopien	0.109	108.7	108.7	108.2	0.5	3.2	...	0.001	0.001

¹ Aus mehrstelligen Indexständen berechnet. ² In Prozentpunkten, unter Berücksichtigung des Gewichts im Totalindex. Wegen Auf- und Abrundungen können sich aus der Summierung von gerundeten Teilangaben geringfügige Abweichungen gegenüber der Endsumme ergeben.

... Im Berichtsmonat nicht erhoben.

Durchschnittliche Detailhandelspreise in den Städten des Kantons Zürich

Die Preisangaben beziehen sich auf ausgewählte Artikel des Zürcher Städteindex der Konsumentenpreise. Aus den in der ersten Woche des Monats erhobenen Barverkaufspreisen des selbständigen Detailhandels, der Grossverteiler, der Filialgeschäfte und Warenhäuser, die in den Städten des Kantons Zürich tätig sind, berechnet das Bundesamt für Statistik die unten stehenden nach Absatzkanälen gewogenen Durchschnittspreise.

	Menge Ein- heit	April 2005 Variations- koeffizient in % ¹	Durchschnittspreise in Franken				
			April 2005	März 2005	Febr. 2005	Jan. 2005	April 2004
Brot, Mehl und Nahrungsmittel							
Ruchbrot	500 gr	39.43	1.75	1.75	1.75	1.75	1.77
Halbweissbrot	500 gr	37.10	1.79	1.79	1.79	1.79	1.79
Gipfeli	1 Stk	26.36	0.85	0.81	0.85	0.85	0.85
Reis	1 kg	73.03	4.20	4.29	4.37	4.31	4.26
Weissmehl	1 kg	38.12	1.70	1.83	1.90	1.89	1.77
Spaghetti	500 gr	51.81	1.50	1.68	1.69	1.74	1.77
Hörnli	500 gr	53.11	1.63	1.80	1.73	1.68	1.81
Fleisch, Fleischwaren							
<i>Rindfleisch</i>							
Entrecôte	1 kg	20.05	62.66	58.89	50.51	61.62	61.64
Rindsplätzli	1 kg	17.35	42.73	46.29	47.97	48.37	45.98
Rindsbraten	1 kg	17.65	33.53	34.22	34.79	34.99	33.90
Siedfleisch	1 kg	28.13	22.14	22.71	23.91	23.92	24.66
Rindsvoressen	1 kg	17.43	29.17	29.17	26.16	26.23	26.08
Gehacktes Rindfleisch	1 kg	23.28	17.81	18.08	18.15	17.64	17.63
<i>Kalbfleisch</i>							
Kalbsplätzli	1 kg	17.57	65.38	65.88	66.00	66.53	62.25
Kalbsbraten	1 kg	22.87	34.11	33.12	33.64	35.28	32.18
Kalbsvoressen	1 kg	19.83	33.23	32.92	31.39	32.78	32.62
Geschnetzeltes Kalbfleisch	1 kg	13.87	46.95	47.68	48.32	48.62	45.69
<i>Schweinefleisch</i>							
Schweinsplätzli	1 kg	26.13	27.63	27.89	29.36	29.75	31.06
Schweinsfilet	1 kg	16.48	51.72	51.22	51.07	51.53	51.97
Schweinskoteletts	1 kg	24.19	21.29	20.05	21.48	21.92	22.41
Schweinsbraten	1 kg	23.38	23.37	22.46	25.06	25.92	27.11
Schweinsvoressen	1 kg	17.69	20.16	21.28	21.84	22.37	22.87
<i>Andere Fleischsorten</i>							
Lammgigot	1 kg	29.42	32.43	32.43	33.10	32.47	30.27
Lammkoteletts	1 kg	25.44	38.05	37.72	37.77	37.28	37.78
Schafsvoressen	1 kg	58.32	18.25	18.14	17.92	18.07	18.57
Poulet, tiefgekühlt	1 kg	52.38	8.58	8.58	8.55	8.55	9.22
Poulet, frisch	1 kg	43.35	10.90	10.72	10.96	10.85	10.83
<i>Fleisch- und Wurstwaren</i>							
Cervelat	1 Stk	21.79	1.40	1.41	1.41	1.45	1.41
Landjäger	1 Stk	30.12	1.04	1.12	1.12	1.12	1.13
Kalbsbratwurst	1 Stk	21.54	2.56	2.55	2.57	2.69	2.51
Wienerli	1 Paar	22.66	1.85	1.85	1.85	1.86	1.77
Salami	100 gr	30.50	4.69	4.72	4.85	4.99	4.91
Schinken, gekocht	100 gr	39.78	2.77	2.75	3.10	3.11	3.19
Kochspeck	1 kg	25.83	22.91	23.35	23.09	23.31	22.99
Milch, Käse, Eier							
Vollmilch, pasteurisiert	1 l	9.30	1.54	1.55	1.56	1.57	1.55
Drinkmilch, pasteurisiert	1 l	9.90	1.55	1.54	1.55	1.56	1.53
Emmentaler	100 gr	24.74	2.00	2.03	1.85	2.05	2.07
Greyerzer	100 gr	15.84	2.14	2.14	2.16	2.15	2.12
Tilsiter	100 gr	24.46	1.71	1.67	1.86	1.99	1.87
Mozzarella	100 gr	37.12	1.53	1.64	1.72	1.71	1.73
Vollrahm	2,5 dl	17.64	2.82	2.82	2.84	2.84	2.85
Kaffeerahm	2,5 dl	19.44	1.50	1.50	1.51	1.53	1.49

¹ Variationskoeffizient = Streuungsmass (Verhältnis der Standardabweichung zum Durchschnittspreis).

Durchschnittliche Detailhandelspreise in den Städten des Kantons Zürich

	Menge Ein- heit	April 2005 Variations- koeffizient in % ¹	Durchschnittspreise in Franken				
			April 2005	März 2005	Febr. 2005	Jan. 2005	April 2004
Inländische Eier	1 Stk	22.45	0.64	0.64	0.64	0.65	0.63
Ausländische Eier	1 Stk	17.99	0.27	0.27	0.27	0.28	0.28
Vorzugsbutter (Tafelbutter)	100 gr	10.07	1.66	1.66	1.67	1.64	1.77
Die Butter (Kochbutter)	250 gr	13.49	2.93	2.82	3.07	3.08	3.12
Speisefette und -öle							
Margarine (ohne Butter)	250 gr	39.15	2.59	2.58	2.59	2.56	2.28
Sonnenblumenöl	1 l	34.85	4.54	4.92	4.94	4.54	4.74
Fritieröl	1 l	18.55	5.12	5.12	5.12	5.12	4.94
Früchte							
Orangen	1 kg	30.71	3.27	3.11	3.15	3.39	3.27
Grapefruit	1 Stk	20.24	1.38	1.39	1.31	1.18	1.33
Äpfel (Golden Delicious)	1 kg	22.88	4.30	4.28	4.14	4.20	4.15
Birnen	1 kg	34.56	4.22	4.16	4.24	4.19	4.92
Bananen	1 kg	25.82	3.18	2.88	3.14	3.20	3.30
Gemüse							
Tomaten	1 kg	33.24	4.55	3.87	4.12	4.06	5.00
Gurken, 400–500 gr	1 Stk	46.80	2.42	3.01	2.45	1.51	1.50
Karotten	1 kg	31.58	1.92	2.27	2.26	1.85	3.02
Kopfsalat	1 Stk	19.57	2.81	2.66	2.54	2.51	2.12
Blumenkohl, weiss	1 kg	36.01	4.68	5.21	4.97	4.98	4.12
Weisskabis	1 kg	13.20	2.90	2.72	2.60	2.59	3.41
Zwiebeln, gelb	1 kg	57.58	1.54	1.37	1.51	1.51	2.54
Lauch, grün	1 kg	23.19	4.76	4.00	3.69	4.00	4.56
Buschbohnen	1 kg	50.58	7.11	9.31	8.64	7.54	8.07
Kartoffeln	1 kg	35.90	2.82	2.26	2.43	2.43	2.55
Verschiedene Nahrungsmittel							
Bohnenkaffee mit Coffein	250 gr	45.35	4.30	4.29	4.35	4.33	4.27
Bohnenkaffee ohne Coffein	250 gr	80.17	4.54	4.54	4.58	4.58	4.31
Schwarztee	100 gr	66.41	4.67	4.68	4.70	4.98	4.89
Schokolade in Tafelform	100 gr	35.39	1.55	1.53	1.46	1.74	1.77
Kristallzucker	1 kg	25.12	1.61	1.61	1.62	1.62	1.62
Getränke							
Natürliche Mineralwasser	1,5 l	32.15	1.17	1.17	1.21	1.21	1.21
Lagerbier, inländisch	5 dl	41.47	1.25	1.25	1.26	1.26	1.29
Verpflegung in Restaurants und Cafés							
Tagesteller	1 Stk	29.34	18.40	18.45	18.45	18.45	18.33
Schweinschnitzel paniert mit Beilage	1 Stk	36.43	19.19	19.19	19.19	19.19	19.04
Entrecôte mit Beilage	1 Stk	9.93	32.45	32.45	32.45	32.45	32.45
Schweinskotelett mit Beilage	1 Stk	40.16	20.25	20.25	20.25	20.25	20.25
Spaghetti	1 Stk	14.66	16.98	16.98	16.98	16.98	16.90
Lasagne	1 Stk	24.18	18.32	18.05	18.05	18.05	18.05
Lagerbier, Glas	3 dl	26.86	4.91	4.91	4.91	4.91	4.91
Kaffee crème	1 Tasse	10.06	3.65	3.65	3.65	3.65	3.63
Süssgetränke, Flasche	3 dl	23.10	3.69	3.69	3.69	3.69	3.68
Heizung und Beleuchtung, Benzin							
Heizöl (Bezug 3001–6000 l)	100 l	3.99	69.11	64.16	56.52	52.39	44.95
Gas ²	1 kwh	15.16	0.21	0.21	0.21	0.21	0.21
Elektrischer Strom für Haushalt ³	1 kwh	9.33	0.13	0.13	0.13	0.13	0.14
Benzin, bleifrei 95	1 l	0.59	1.49	1.42	1.40	1.38	1.37
Benzin, super, bleifrei 98	1 l	0.72	1.53	1.46	1.44	1.42	1.41
Diesel	1 l	1.79	1.60	1.54	1.55	1.55	1.42

¹ Variationskoeffizient = Streuungsmass (Verhältnis der Standardabweichung zum Durchschnittspreis). ² Preis, einschliesslich Jahresverbrauch von 1000 kWh (Kochgas). ³ Preis, einschliesslich eines gemäss Bezugsmenge bemessenen Monatsabonnements, berechnet für den durchschnittlichen Jahresverbrauch von 4500 kWh einer Vierzimmerwohnung mit Elektro-Herd und 100-Liter-Boiler.