



Zürcher Städteindex der Konsumentenpreise im Dezember 2005

Preisniveau sinkt im Berichtsmonat wegen tieferer Preise für Erdölprodukte leicht um 0,1 Prozent –
Jahresteuerung steigt trotzdem von 0,9 auf 1,1 Prozent.

Der Zürcher Städteindex der Konsumentenpreise ist im Dezember gegenüber dem Vormonat leicht um 0,1 Prozent auf den Stand von 104,9 Punkten gesunken (Basis Mai 2000 = 100). Die Jahresteuerung lag mit 1,1 Prozent höher als im Vormonat (+0,9%), aber leicht unter derjenigen vor einem Jahr, als sie noch 1,2 Prozent betragen hatte.

Dass die Jahresteuerung trotz eines Indexrückgangs zunahm, ist auf den so genannten Basis-effekt zurückzuführen: Die Abnahme gegenüber dem Vormonat war vor einem Jahr mit minus 0,3 Prozent dreimal so hoch wie im Berichtsmonat.

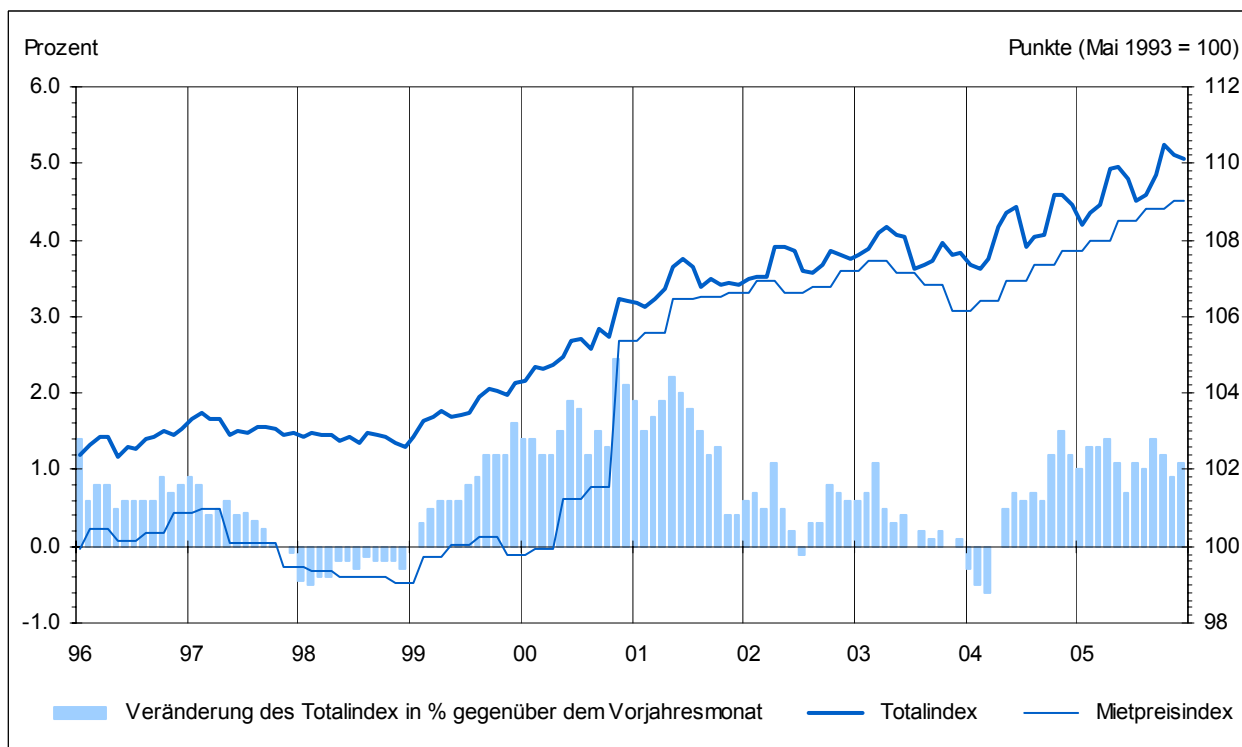
Hauptverantwortlich für den Indexrückgang im Dezember waren die um 2,4 Prozent günstigeren Preise für Erdölprodukte (Treibstoffe und Heizöl). Sie hatten tiefere Indexziffern in den Hauptbedarfsgruppen *Verkehr* (-0,7%) sowie *Wohnen und Energie* (-0,2%) zur Folge. Unter der Vorerhebung lagen auch die Indexziffern der Hauptbedarfsgruppen *Hausrat und laufende Haushaltführung* sowie *Alkoholische Getränke und Tabak* (-0,3% bzw. -0,2%). Die Indexziffer des Bereichs *Freizeit*

und *Kultur* nahm hingegen um 0,3 Prozent zu. Die Hauptbedarfsgruppen *Nahrungsmittel und alkoholfreie Getränke*, *Nachrichtenübermittlung* sowie *Erziehung und Unterricht* blieben stabil. In den übrigen vier der zwölf Hauptbedarfsgruppen wurden im Dezember keine Preise erhoben.

Das Preisniveau der Inlandgüter blieb gegenüber dem Vormonat unverändert, während dasjenige der Auslandgüter vor allem der tieferen Preise für Erdölprodukte wegen um 0,4 Prozent sank. Innert Jahresfrist verteuerten sich die einheimischen Güter um durchschnittlich 0,3 Prozent, die Importgüter um 3,3 Prozent.

Mittlere Jahresteuerung: 1,1 Prozent

Die mittlere Jahresteuerung des Zürcher Städteindex der Konsumentenpreise betrug 2005 für alle 12 Monate 1,1 Prozent. So hoch war sie seit 2001 nicht mehr, damals hatte sie sogar 1,5 Prozent betragen. 2004 lag sie bei 0,5 Prozent, 2003 bei 0,3 Prozent und 2002 bei 0,5 Prozent.



Werden die Indexpunkte der früheren Basen des Zürcher Städteindex der Konsumentenpreise rechnerisch mit der aktuellen Indexziffer der Basis Mai 2000 verkettet, ergeben sich für den Dezember folgende Indizes: 110,1 Punkte auf der Basis Mai 1993; 153,3 Punkte auf der Basis Dezember 1982; 194,3 Punkte auf der Basis September 1977; 328,4 Punkte auf der Basis September 1966. (Basismonat jeweils = 100).

Details zu den erhobenen Bedarfsgruppen

Nahrungsmittel und alkoholfreie Getränke

Das Preisniveau in der Hauptbedarfsgruppe *Nahrungsmittel und alkoholfreie Getränke* (Gewicht im Totalindex: 11,05%) blieb insgesamt stabil. Günstiger wurden insbesondere Schweinefleisch (−3,9%), Geflügel (−3,0%) und küchenfertige Nahrungsmittel (−2,6%); teurer unter anderem Fisch und Fischwaren (+1,6%), frisches Gemüse (+6,8%) und die alkoholfreien Getränke (+0,1%). Die Jahreststeuerung der Hauptbedarfsgruppe *Nahrungsmittel und alkoholfreie Getränke* lag bei minus 1,9 Prozent (Vorjahr: −0,5%).

Alkoholische Getränke und Tabak

Die Indexziffer der Hauptbedarfsgruppe *Alkoholische Getränke und Tabak* (Gewicht im Totalindex: 1,64%) sank um 0,2 Prozent. Verantwortlich dafür waren infolge verschiedener Aktionen vor allem die günstigeren Preise für Schaumweine (−5,0%). Teurer wurden dagegen die Zigaretten (+0,5%). Innert Jahresfrist stieg das Preisniveau der Bedarfsgruppe *Alkoholische Getränke und Tabak* um 5,0 Prozent (Vorjahr: +3,1%).

Wohnen und Energie

Im Bereich *Wohnen und Energie* (Gewicht im Totalindex: 28,19%) wurden nur die Heizölpreise erhoben (Stichtag 1. Dezember). Sie sanken um 2,5 Prozent. (Trotz dieses Rückgangs lagen die Preise für Heizöl immer noch um 37,3 Prozent über dem Vorjahresniveau.) Dies führte im Teilbereich *Energie* (Gewicht im Totalindex: 4,30%) zu einer um 0,9 Prozent tieferen Indexziffer (Anstieg gegenüber Vorjahr: +14,3%). Das Preisniveau des gesamten Bereichs *Wohnen und Energie* sank gegenüber dem Vormonat um 0,2 Prozent. Die Jahreststeuerung lag bei 3,0 Prozent (Vorjahr: +2,3%).

Hausrat und laufende Haushaltsführung

Die Indexziffer der Hauptbedarfsgruppe *Haushalt und laufende Haushaltsführung* (Gewicht im Totalindex: 3,84%) sank um 0,3 Prozent. Verantwortlich dafür waren vor allem tiefere Preise für Geschirr und Besteck (−2,8%) sowie für grosse Haushaltgeräte (−0,8%). Angezogen haben dagegen die Preise für Werkzeuge und Zubehör (+0,5%). Die Jahreststeuerung der Bedarfsgruppe *Hausrat und laufende Haushaltsführung* belief sich auf minus 0,2 Prozent (Vorjahr: +0,2%).

Verkehr

In der Hauptbedarfsgruppe *Verkehr* (Gewicht im Totalindex: 10,13%) ging die Indexziffer gegenüber dem Vormonat um 0,7 Prozent zurück. Erhoben wurden nur die Preise für Treibstoffe (Benzin und Diesel). Sie sanken durchschnittlich um 2,3 Prozent (Stichtag 1. Dezember), lagen aber immer noch um 11,5 Prozent über dem Vorjahresniveau. Die Jahreststeuerung der Hauptbedarfsgruppe *Verkehr* lag bei 4,3 Prozent (Vorjahr: +2,8%).

Nachrichtenübermittlung

Im Bereich *Nachrichtenübermittlung* (Gewicht im Totalindex: 2,64%) blieb die Indexziffer trotz tieferer Preise für Telefonapparate und -geräte (−1,1%) gegenüber der Vorerhebung stabil. Innert Jahresfrist sank das Preisniveau der Hauptbedarfsgruppe *Nachrichtenübermittlung* hingegen um 11,3 Prozent (Vorjahr: +0,1%).

Freizeit und Kultur

Massgebend für den Anstieg der Indexziffer im Bereich *Freizeit und Kultur* (Gewicht im Totalindex: 8,74%) um 0,3 Prozent waren in erster Linie höhere Preise für Wintersportartikel (+6,7%), Theater- und Konzertkarten (+2,6%), Pflanzen (+0,7%) und Pauschalreisen (+0,3%). Preisabschläge wurden dagegen beispielsweise für Fernseh- und Videogeräte (−2,7%) festgestellt. Die Jahreststeuerung der Hauptbedarfsgruppe *Freizeit und Kultur* lag bei 0,1 Prozent (Vorjahr: −0,6%).

Erziehung und Unterricht

Die Indexziffer der vierteljährlich erhobenen Hauptbedarfsgruppe *Erziehung und Unterricht* (Gewicht im Totalindex: 0,78%) blieb unverändert. Die Jahreststeuerung in diesem Bereich lag jedoch bei 2,5 Prozent (Vorjahr: +1,6%).

Publikationstermine des Zürcher Städteindex der Konsumentenpreise 2006

| Der Index vom ... | erscheint am ... |
|-------------------|------------------|
| Januar | 09.02.2006 |
| Februar | 09.03.2006 |
| März | 04.04.2006 |
| April | 04.05.2006 |
| Mai | 01.06.2006 |
| Juni | 29.06.2006 |
| Juli | 03.08.2006 |
| August | 05.09.2006 |
| September | 03.10.2006 |
| Oktober | 02.11.2006 |
| November | 30.11.2006 |
| Dezember | 04.01.2007 |

Die Zahlen sind jeweils ab 7.45 Uhr verfügbar.

Art.-Nr. 505100/101 • 04.01.2006/ma

Auskunft: Verena Suter, Tel. 044 250 48 07

Zürcher Städteindex der Konsumentenpreise nach Bedarfsgruppen im Dezember 2005 (Basis 100 im Mai 2000)

| | Gewicht Dez. 04 in % | Indexstand in Punkten | | | Veränderung in Prozent ¹ | | | | Beitrag ² zur Gesamtindexveränderung gegenüber | | |
|---|----------------------------|-----------------------|--------------|--------------|-------------------------------------|-------------|----------------|------------|--|--------------|------------------------|
| | | | | | Monatsteuerung | | Jahresteuering | | | | |
| | | Dez. | Nov. | Dez. | Nov. 05– | Nov. 04– | Dez. 04– | Dez. 03– | Vormonat | | Einfluss der Preise |
| | | 2005 | 2005 | 2004 | Dez. 05 | Dez. 04 | Dez. 05 | Dez. 04 | Total | Total | |
| Totalindex | 100.000 | 104.9 | 105.0 | 103.8 | -0.1 | -0.3 | 1.1 | 1.2 | -0.098 | 1.056 | 1.360 |
| Nahrungsmittel u. alkoholfreie Getränke | 11.053 | 102.9 | 102.8 | 104.9 | 0.0 | 0.3 | -1.9 | -0.5 | 0.005 | -0.216 | -0.209 |
| Nahrungsmittel | 10.072 | 102.9 | 102.9 | 105.0 | 0.0 | 0.3 | -2.0 | -0.5 | 0.004 | -0.200 | -0.193 |
| Alkoholfreie Getränke | 0.981 | 102.6 | 102.5 | 104.4 | 0.1 | 0.8 | -1.7 | -0.5 | 0.001 | -0.017 | -0.016 |
| Alkoholische Getränke und Tabak | 1.639 | 115.4 | 115.6 | 110.0 | -0.2 | -0.1 | 5.0 | 3.1 | -0.003 | 0.086 | 0.120 |
| Alkoholische Getränke | 0.975 | 103.4 | 104.1 | 104.0 | -0.7 | -0.3 | -0.6 | 3.7 | -0.007 | -0.006 | -0.006 |
| Tabakwaren | 0.664 | 134.2 | 133.5 | 118.6 | 0.5 | 0.2 | 13.1 | 2.1 | 0.004 | 0.099 | 0.126 |
| Bekleidung und Schuhe | 4.144 | 98.6 | 98.6 | 97.5 | ... | ... | 1.1 | -0.6 | ... | 0.044 | 0.037 |
| Wohnen und Energie | 28.194 | 108.7 | 108.9 | 105.5 | -0.2 | -0.7 | 3.0 | 2.3 | -0.046 | 0.862 | 0.904 |
| Wohnen | 23.894 | 107.0 | 107.0 | 106.0 | ... | ... | 1.0 | 1.4 | ... | 0.239 | 0.232 |
| Energie | 4.300 | 115.7 | 116.8 | 101.3 | -0.9 | -4.5 | 14.3 | 7.5 | -0.046 | 0.599 | 0.672 |
| Hausrat und laufende Haushaltführung | 3.839 | 101.4 | 101.7 | 101.7 | -0.3 | 0.0 | -0.2 | 0.2 | -0.010 | -0.009 | -0.003 |
| Gesundheitspflege | 15.846 | 101.3 | 101.3 | 101.3 | ... | ... | 0.1 | 1.0 | ... | 0.010 | 0.035 |
| Verkehr | 10.131 | 107.2 | 107.9 | 102.8 | -0.7 | -0.8 | 4.3 | 2.8 | -0.072 | 0.429 | 0.448 |
| Automobile, Motor- und Fahrräder | 8.332 | 107.2 | 108.1 | 102.7 | -0.8 | -1.0 | 4.3 | 3.3 | -0.072 | 0.356 | 0.375 |
| Transportdienstleistungen | 1.799 | 105.8 | 105.8 | 101.6 | ... | ... | 4.1 | 0.5 | ... | 0.073 | 0.073 |
| Nachrichtenübermittlung | 2.640 | 86.6 | 86.7 | 97.6 | -0.0 | -0.1 | -11.3 | 0.1 | -0.001 | -0.280 | -0.172 |
| Freizeit und Kultur | 8.742 | 100.5 | 100.2 | 100.4 | 0.3 | -0.1 | 0.1 | -0.6 | 0.029 | 0.012 | 0.046 |
| Erziehung und Unterricht | 0.779 | 110.0 | 110.0 | 107.3 | - | - | 2.5 | 1.6 | - | 0.021 | 0.013 |
| Restaurants und Hotels | 8.581 | 108.4 | 108.4 | 107.4 | ... | ... | 0.9 | 1.6 | ... | 0.082 | 0.092 |
| Gaststätten | 7.488 | 108.7 | 108.7 | 107.5 | ... | ... | 1.1 | 1.7 | ... | 0.087 | 0.096 |
| Beherbergung | 1.093 | 105.5 | 105.5 | 105.9 | ... | ... | -0.4 | 1.0 | ... | -0.004 | -0.004 |
| Sonstige Waren u. Dienstleistungen ³ | 4.412 | 108.8 | 108.8 | 107.7 | ... | ... | 1.0 | 1.2 | ... | 0.046 | 0.048 |
| Körperpflege | 2.103 | 108.1 | 108.1 | 107.1 | ... | ... | 1.0 | 0.6 | ... | 0.021 | 0.022 |
| Persönliche Gebrauchsgegenstände | 0.569 | 103.1 | 103.1 | 103.5 | ... | ... | -0.4 | 0.6 | ... | -0.002 | -0.003 |
| Versicherungen | 1.305 | 111.5 | 111.5 | 110.0 | ... | ... | 1.4 | 2.6 | ... | 0.019 | 0.022 |
| Inlandgüter | 75.326 | 104.9 | 104.9 | 104.6 | 0.0 | -0.2 | 0.3 | 0.8 | 0.012 | 0.238 | 0.429 |
| Auslandgüter | 24.674 | 104.7 | 105.1 | 101.3 | -0.4 | -0.5 | 3.3 | 2.4 | -0.110 | 0.800 | 0.931 |
| Waren | 41.742 | 103.2 | 103.4 | 101.5 | -0.3 | -0.6 | 1.7 | 1.1 | -0.112 | 0.690 | 0.867 |
| Nichtdauerhafte Waren | 26.537 | 107.4 | 107.9 | 104.5 | -0.4 | -0.9 | 2.8 | 2.3 | -0.113 | 0.737 | 0.869 |
| Semidauerhafte Waren | 7.461 | 98.9 | 98.7 | 98.4 | 0.2 | -0.0 | 0.5 | -0.5 | 0.014 | 0.036 | 0.025 |
| Dauerhafte Waren | 7.744 | 93.5 | 93.7 | 94.3 | -0.2 | -0.4 | -0.8 | -1.5 | -0.013 | -0.058 | -0.027 |
| Dienstleistungen | 58.258 | 106.1 | 106.1 | 105.5 | 0.0 | 0.0 | 0.6 | 1.2 | 0.014 | 0.356 | 0.493 |
| Private Dienstleistungen | 49.935 | 106.6 | 106.6 | 106.0 | 0.0 | 0.0 | 0.6 | 1.2 | 0.014 | 0.286 | 0.447 |
| Öffentliche Dienstleistungen | 8.323 | 103.4 | 103.4 | 102.5 | ... | ... | 0.8 | 1.4 | ... | 0.069 | 0.046 |
| Saisonprodukte | 3.127 | 102.1 | 100.5 | 103.1 | 1.6 | 1.3 | -0.9 | -2.4 | 0.049 | -0.028 | -0.025 |
| Nahrungsmittel ohne Frischprodukte | 8.581 | 103.5 | 104.0 | 105.6 | -0.5 | -0.1 | -2.0 | 0.6 | -0.042 | -0.176 | -0.172 |
| Erdölprodukte | 4.070 | 132.8 | 136.1 | 110.8 | -2.4 | -3.1 | 19.9 | 17.3 | -0.118 | 0.863 | 0.883 |
| Wohnungsmiete | 21.772 | 107.7 | 107.7 | 106.4 | ... | ... | 1.2 | 1.5 | ... | 0.277 | 0.287 |
| Administrierte Preise | 15.590 | 103.7 | 103.7 | 102.8 | -0.0 | 0.0 | 0.8 | 1.1 | -0.001 | 0.128 | 0.108 |
| Totalindex ohne Bekleidung und Schuhe | 95.856 | 105.2 | 105.3 | 104.1 | -0.1 | -0.3 | 1.1 | 1.3 | -0.098 | 1.012 | 1.322 |
| Totalindex ohne Saisonprodukte | 96.873 | 105.0 | 105.1 | 103.8 | -0.2 | -0.3 | 1.1 | 1.3 | -0.147 | 1.084 | 1.385 |
| Totalindex ohne Erdölprodukte | 95.930 | 103.8 | 103.8 | 103.5 | 0.0 | -0.1 | 0.3 | 0.5 | 0.020 | 0.247 | 0.477 |
| Totalindex ohne Wohnungsmiete | 78.228 | 104.1 | 104.2 | 103.0 | -0.1 | -0.3 | 1.0 | 1.1 | -0.098 | 0.780 | 1.073 |
| Totalindex ohne administrierte Preise | 84.410 | 105.1 | 105.2 | 104.0 | -0.1 | -0.3 | 1.1 | 1.2 | -0.097 | 0.929 | 1.251 |
| Kerninflation 1 ⁴ | 78.620 | 103.8 | 103.8 | 103.5 | 0.0 | -0.0 | 0.3 | 0.7 | 0.014 | 0.261 | 0.448 |
| Kerninflation 2 ⁵ | 63.030 | 103.8 | 103.8 | 103.6 | 0.0 | -0.0 | 0.2 | 0.6 | 0.015 | 0.133 | 0.340 |

¹ Aus mehrstelligen Indexständen berechnet. ² In Prozentpunkten, unter Berücksichtigung des Gewichts im Totalindex. Wegen Auf- und Abrundungen können sich aus der Summierung von gerundeten Teilangaben geringfügige Abweichungen gegenüber der Endsumme ergeben. ³ Inkl. Kinderkrippen, finanzielle Dienstleistungen, Zeitungsinserate und Fotokopien. ⁴ Total minus Nahrung ohne Frischprodukte, Getränke, Tabak, übrige Saisonprodukte, Energie und Treibstoffe. ⁵ Kerninflation 1 minus Produkte mit administrierten Preisen.

... In diesem Monat nicht erhoben.

Die wichtigsten Beiträge zur Veränderung des Totalindex im Dezember 2005

| | Beitrag zur Gesamt- veränderung des Index gegenüber der Vorerhebung | Veränderung in Prozent | | |
|---|--|-------------------------|-------------------------|-------------------------|
| | | Nov. 2005– Dez. 2005 | Nov. 2004– Dez. 2004 | Dez. 2004– Dez. 2005 |
| Treibstoffe | -0.072 | -2.3 | -2.8 | 11.5 |
| Heizöl | -0.046 | -2.5 | -3.6 | 37.3 |
| Schweinefleisch | -0.013 | -3.9 | 3.9 | -4.2 |
| Geflügel | -0.010 | -3.0 | 1.5 | 0.5 |
| Küchenfertige Nahrungsmittel | -0.008 | -2.6 | -0.1 | -2.9 |
| Agrumen | -0.007 | -5.4 | -5.3 | 2.9 |
| Hartkäse | -0.007 | -3.7 | 0.0 | -7.2 |
| Fernseh- und Videogeräte | -0.007 | -2.7 | -2.5 | -10.1 |
| Dauerbackwaren | -0.007 | -3.3 | 0.2 | -6.5 |
| Schaumwein | -0.005 | -5.0 | -5.8 | 0.8 |
| Geschirr und Besteck | -0.004 | -2.8 | 0.3 | -2.3 |
| Natürliches Mineralwasser | -0.004 | -2.1 | 0.7 | -2.6 |
| Teigwaren | -0.003 | -2.5 | -1.5 | -10.7 |
| Fleischwaren | -0.003 | -0.7 | -0.1 | -6.0 |
| Wurstwaren | -0.003 | -0.5 | 0.0 | -4.9 |
| Grosse Haushaltgeräte | -0.002 | -0.8 | 0.1 | -0.4 |
| Feingebäck und Konditoreiwaren | -0.002 | -0.8 | -1.6 | 1.5 |
| Konfitüren und Bienenhonig | -0.002 | -1.9 | 0.0 | -2.9 |
| Mehl | -0.002 | -2.7 | -0.1 | 0.2 |
| Kleinbrot und -gebäck | -0.002 | -0.6 | – | -1.4 |
| Rotwein, inländisch | -0.001 | -1.6 | -0.1 | 0.0 |
| Küchen- und Kochgeräte | -0.001 | -0.9 | -0.3 | -1.9 |
| Rahm | -0.001 | -1.1 | -0.5 | -3.3 |
| Foto-, Kino- und optische Geräte | -0.001 | -1.4 | -3.4 | -5.9 |
| Frisch-, Weich- und Schmelzkäse | -0.001 | -0.4 | 0.2 | -1.9 |
| Reis | -0.001 | -3.3 | -2.5 | -8.0 |
| Audiogeräte | -0.001 | -1.2 | -0.9 | -6.3 |
| Sonstiges Verbrauchsmaterial für Haus und Garten ¹ | -0.001 | -0.4 | 1.6 | -1.5 |
| Telefonapparate und -geräte | -0.001 | -1.1 | -2.4 | -7.1 |
| Konserviertes Gemüse | -0.001 | -0.7 | 0.9 | -2.9 |
| Zwiebeln | -0.001 | -1.5 | -2.8 | 19.4 |
| Kleine elektrische Haushaltgeräte | -0.001 | -0.3 | -1.1 | -1.8 |
| Aufzeichnungsmaterialien ² | -0.001 | -0.2 | -1.6 | -1.1 |
| Schreib- und Zeichenmaterial | -0.001 | -0.4 | 0.1 | -0.9 |
| Rotwein, ausländisch | -0.001 | -0.2 | 0.9 | -1.5 |
| Konservierte Früchte | 0.001 | 0.8 | -0.2 | 0.6 |
| Bier | 0.001 | 1.1 | 0.2 | -0.9 |
| Spiel- und Hobbywaren | 0.001 | 0.3 | -0.6 | -0.2 |
| Fische, tiefgekühlt | 0.002 | 2.4 | 0.5 | -1.6 |
| Bohnenkaffee | 0.002 | 1.0 | 4.4 | -0.6 |
| Schafffleisch | 0.002 | 2.2 | 0.0 | 2.6 |
| Kleinmaterial und Zubehör für Haus und Garten | 0.002 | 0.7 | 0.1 | 1.8 |
| Fische, frisch | 0.002 | 1.3 | -0.2 | 3.6 |
| Sommer- und Ganzjahressportartikel | 0.002 | 1.4 | 0.7 | -0.6 |
| PC Hardware | 0.002 | 0.7 | -6.3 | -5.2 |
| Bergbahnen und Skilifte | 0.002 | 1.0 | 2.4 | 0.5 |
| Kiwi, Trauben | 0.003 | 1.4 | -0.1 | 2.2 |
| Teig, Cerealien, Müesli, Getreideriegel | 0.003 | 1.8 | 0.4 | -1.3 |
| Süssgetränke, Sirup, alkoholfreies Bier | 0.003 | 1.1 | 0.3 | -1.9 |
| Pferdefleisch, Wild, Kaninchen, Innereien | 0.003 | 1.7 | -3.1 | 1.3 |
| Zigaretten | 0.004 | 0.5 | 0.3 | 14.0 |
| Pflanzen | 0.004 | 0.7 | 0.8 | -0.5 |
| Rindfleisch | 0.004 | 1.2 | -2.4 | 1.4 |
| Pauschalreisen | 0.004 | 0.3 | 0.1 | 1.7 |
| Halbhartkäse | 0.006 | 2.4 | 0.2 | -1.5 |
| Bananen | 0.006 | 7.7 | 24.8 | 0.7 |
| Fruchtgemüse | 0.008 | 4.5 | 6.4 | -7.6 |
| Theater und Konzerte | 0.008 | 2.6 | 0.7 | 2.5 |
| Wintersportartikel | 0.017 | 6.7 | 2.5 | 0.9 |
| Wurzelgemüse | 0.018 | 14.6 | -1.6 | 2.8 |
| Salatgemüse | 0.019 | 11.0 | 8.4 | -6.1 |

¹ Gebührenfreie Kehrachtsäcke, Folien, Küchenpapier-Rollen, Papierservietten, Klebstoff, Putzlappen und Schwämme. ² Foto- und Filmmaterial, Bild- und Tonträger, Datenträger für PC.

Zürcher Städteindex der Konsumentenpreise nach Indexpositionen (Basis 100 im Mai 2000)

| | Gewicht Dez. 04 in % | Indexstand in Punkten | | | Veränderung in Prozent ¹ | | | | Beitrag ² zur Gesamtindexveränderung gegenüber | | |
|--|----------------------------|-----------------------|--------------|--------------|-------------------------------------|--------------------------------|--------------------------------|--------------------------------|--|---------------|------------------------|
| | | | | | Monatsteuerung | | Jahresteuerung | | Vormonat | | Einfluss der Preise |
| | | Dez. 2005 | Nov. 2005 | Dez. 2004 | aktuell Nov. 05– Dez. 05 | Vorjahr Nov. 04– Dez. 04 | aktuell Dez. 04– Dez. 05 | Vorjahr Dez. 03– Dez. 04 | Total | Total | |
| Nahrungsmittel | 10.072 | 102.9 | 102.9 | 105.0 | 0.0 | 0.3 | -2.0 | -0.5 | 0.004 | -0.200 | -0.193 |
| Brot, Mehl und Nahrungsmittel | 1.756 | 101.4 | 102.2 | 103.4 | -0.8 | -0.4 | -1.9 | -0.0 | -0.013 | -0.032 | -0.027 |
| Fleisch, Fleischwaren | 2.516 | 106.4 | 107.3 | 108.7 | -0.8 | -0.1 | -2.1 | 0.5 | -0.020 | -0.055 | -0.053 |
| Fisch und Fischwaren | 0.317 | 111.7 | 109.9 | 111.9 | 1.6 | 0.0 | -0.2 | 0.5 | 0.005 | -0.001 | 0.000 |
| Milch, Käse, Eier | 1.785 | 100.0 | 100.2 | 102.8 | -0.2 | 0.3 | -2.7 | 1.3 | -0.004 | -0.048 | -0.052 |
| Speisefette und Öle | 0.271 | 102.9 | 103.2 | 103.6 | -0.3 | -0.6 | -0.7 | -0.5 | -0.001 | -0.002 | -0.003 |
| Frische Früchte | 0.681 | 109.7 | 109.7 | 109.1 | 0.0 | 1.4 | 0.5 | -6.5 | 0.000 | 0.004 | 0.005 |
| Frisches Gemüse | 0.724 | 90.6 | 84.8 | 93.7 | 6.8 | 3.9 | -3.3 | -8.2 | 0.044 | -0.022 | -0.022 |
| Kartoffeln | 0.086 | 99.1 | 97.7 | 103.6 | 1.4 | -2.2 | -4.3 | 9.3 | 0.001 | -0.004 | -0.004 |
| Übrige Frucht-, Gemüse und Kartoffelprodukte | 0.420 | 101.5 | 101.1 | 103.1 | 0.4 | 0.4 | -1.6 | 1.6 | 0.002 | -0.007 | -0.007 |
| Zucker und Süßwaren | 0.716 | 104.3 | 104.6 | 106.8 | -0.3 | -0.3 | -2.4 | 1.2 | -0.002 | -0.017 | -0.018 |
| Sonstige Nahrungsmittel | 0.800 | 104.2 | 105.3 | 106.0 | -1.0 | -0.1 | -1.6 | 0.2 | -0.008 | -0.013 | -0.013 |
| Alkoholfreie Getränke | 0.981 | 102.6 | 102.5 | 104.4 | 0.1 | 0.8 | -1.7 | -0.5 | 0.001 | -0.017 | -0.016 |
| Alkoholische Getränke und Tabak | 1.639 | 115.4 | 115.6 | 110.0 | -0.2 | -0.1 | 5.0 | 3.1 | -0.003 | 0.086 | 0.120 |
| Alkoholische Getränke | 0.975 | 103.4 | 104.1 | 104.0 | -0.7 | -0.3 | -0.6 | 3.7 | -0.007 | -0.006 | -0.006 |
| Spirituosen | 0.192 | 103.4 | 103.8 | 104.0 | -0.4 | 0.3 | -0.6 | 0.8 | -0.001 | -0.001 | -0.001 |
| Wein | 0.651 | 103.0 | 104.2 | 103.5 | -1.1 | -0.5 | -0.5 | 5.0 | -0.007 | -0.003 | -0.004 |
| Bier | 0.132 | 104.9 | 103.8 | 105.9 | 1.1 | 0.2 | -0.9 | 0.5 | 0.001 | -0.001 | -0.001 |
| Tabakwaren | 0.664 | 134.2 | 133.5 | 118.6 | 0.5 | 0.2 | 13.1 | 2.1 | 0.004 | 0.099 | 0.126 |
| Bekleidung und Schuhe | 4.144 | 98.6 | 98.6 | 97.5 | ... | ... | 1.1 | -0.6 | ... | 0.044 | 0.037 |
| Bekleidung | 3.404 | 100.4 | 100.4 | 98.5 | ... | ... | 1.9 | 0.0 | ... | 0.060 | 0.055 |
| Bekleidungsartikel | 3.094 | 100.0 | 100.0 | 98.0 | ... | ... | 2.0 | -0.1 | ... | 0.059 | 0.053 |
| Herrenbekleidung | 1.085 | 103.3 | 103.3 | 100.8 | ... | ... | 2.5 | -1.6 | ... | 0.026 | 0.024 |
| Damenbekleidung | 1.634 | 96.5 | 96.5 | 94.6 | ... | ... | 1.9 | 0.3 | ... | 0.029 | 0.024 |
| Kinderbekleidung | 0.375 | 107.5 | 107.5 | 106.1 | ... | ... | 1.3 | 2.0 | ... | 0.005 | 0.006 |
| Bekleidungszubehör und -stoffe | 0.196 | 102.3 | 102.3 | 103.2 | ... | ... | -0.9 | 1.6 | ... | -0.002 | -0.001 |
| Reinigung und Reparatur von Bekleidung | 0.114 | 107.0 | 107.0 | 104.7 | ... | ... | 2.2 | 0.2 | ... | 0.002 | 0.003 |
| Schuhe | 0.724 | 90.4 | 90.4 | 92.5 | ... | ... | -2.3 | -3.7 | ... | -0.015 | -0.019 |
| Reparatur von Schuhen | 0.016 | 114.0 | 114.0 | 111.1 | ... | ... | 2.6 | 1.8 | ... | 0.000 | 0.001 |
| Wohnen und Energie | 28.194 | 108.7 | 108.9 | 105.5 | -0.2 | -0.7 | 3.0 | 2.3 | -0.046 | 0.862 | 0.904 |
| Wohnen | 23.894 | 107.0 | 107.0 | 106.0 | ... | ... | 1.0 | 1.4 | ... | 0.239 | 0.232 |
| Miete | 22.659 | 107.5 | 107.5 | 106.2 | ... | ... | 1.2 | 1.4 | ... | 0.278 | 0.288 |
| Wohnungsmiete | 21.772 | 107.7 | 107.7 | 106.4 | ... | ... | 1.2 | 1.5 | ... | 0.277 | 0.287 |
| Garagen- und Parkplatzmiete | 0.887 | 102.6 | 102.6 | 102.4 | ... | ... | 0.2 | 0.7 | ... | 0.002 | 0.001 |
| Laufender Unterhalt der Wohnung | 0.740 | 109.6 | 109.6 | 108.4 | ... | ... | 1.2 | 1.0 | ... | 0.009 | 0.009 |
| Gebühren | 0.495 | 85.8 | 85.8 | 94.6 | ... | ... | -9.2 | -1.2 | ... | -0.042 | -0.066 |
| Energie | 4.300 | 115.7 | 116.8 | 101.3 | -0.9 | -4.5 | 14.3 | 7.5 | -0.046 | 0.599 | 0.672 |
| Gas | 0.634 | 147.8 | 147.8 | 125.6 | ... | ... | 17.7 | 11.9 | ... | 0.136 | 0.109 |
| Elektrizität | 2.252 | 82.0 | 82.0 | 82.0 | ... | -6.6 | - | -6.6 | ... | - | - |
| Heizöl | 1.318 | 170.0 | 174.4 | 123.8 | -2.5 | -3.6 | 37.3 | 32.1 | -0.046 | 0.586 | 0.551 |
| Fernwärme | 0.096 | 203.6 | 203.6 | 184.9 | ... | ... | 10.1 | 15.8 | ... | 0.017 | 0.013 |
| Hausrat und laufende Haushaltsführung | 3.839 | 101.4 | 101.7 | 101.7 | -0.3 | 0.0 | -0.2 | 0.2 | -0.010 | -0.009 | -0.003 |
| Einrichtung und Bodenbeläge | 1.168 | 100.3 | 100.5 | 99.9 | -0.2 | 0.0 | 0.4 | 0.6 | -0.002 | 0.004 | 0.012 |
| Heimtextilien, Haushaltwäsche und Zubehör | 0.205 | 98.7 | 99.0 | 99.1 | -0.2 | 0.1 | -0.4 | 0.1 | -0.000 | -0.001 | -0.001 |
| Haushaltgeräte | 0.595 | 97.7 | 98.2 | 98.8 | -0.5 | -0.5 | -1.1 | -1.2 | -0.003 | -0.006 | -0.006 |
| Gebrauchsgüter für Haushalt | 0.408 | 102.9 | 104.4 | 104.3 | -1.4 | 0.0 | -1.3 | 0.3 | -0.006 | -0.005 | -0.005 |
| Werkzeuge und Zubehör | 0.420 | 103.9 | 103.4 | 102.3 | 0.5 | 0.1 | 1.5 | 0.2 | 0.002 | 0.006 | 0.005 |
| Waren für die laufende Haushaltsführung | 0.674 | 105.7 | 105.8 | 107.2 | -0.0 | 0.3 | -1.4 | 0.2 | -0.000 | -0.010 | -0.009 |
| Dienstleistungen für Wohnungsreinigung | 0.369 | 100.9 | 100.9 | 100.3 | - | - | 0.6 | 0.1 | - | 0.002 | 0.002 |
| Gesundheitspflege | 15.846 | 101.3 | 101.3 | 101.3 | ... | ... | 0.1 | 1.0 | ... | 0.010 | 0.035 |
| Medizinische Erzeugnisse | 3.275 | 94.2 | 94.2 | 95.7 | ... | ... | -1.6 | -0.2 | ... | -0.049 | -0.032 |
| Ambulante Dienstleistungen | 6.478 | 101.9 | 101.9 | 101.9 | ... | ... | 0.0 | 0.6 | ... | 0.000 | 0.005 |
| Ärztliche Leistungen | 3.762 | 100.0 | 100.0 | 100.0 | ... | ... | - | - | ... | - | - |
| Zahnärztliche Leistungen | 1.668 | 105.1 | 105.1 | 104.3 | ... | ... | 0.8 | 0.6 | ... | 0.014 | 0.012 |
| Physiotherapie, Labor, Spitex | 1.048 | 103.0 | 103.0 | 104.3 | ... | ... | -1.3 | 2.7 | ... | -0.013 | -0.007 |
| Spitalleistungen | 6.093 | 104.2 | 104.2 | 103.1 | ... | ... | 1.0 | 2.0 | ... | 0.062 | 0.062 |

¹ Aus mehrstelligen Indexständen berechnet. ² In Prozentpunkten, unter Berücksichtigung des Gewichts im Totalindex. Wegen Auf- und Abrundungen können sich aus der Summierung von gerundeten Teilangaben geringfügige Abweichungen gegenüber der Endsumme ergeben.

... In diesem Monat nicht erhoben.

Zürcher Städteindex der Konsumentenpreise nach Indexpositionen (Basis 100 im Mai 2000)

| | Gewicht Dez. 04 in % | Indexstand in Punkten | | | Veränderung in Prozent ¹ | | | | Beitrag ² zur Gesamtindexveränderung gegenüber | | |
|--|----------------------------|-----------------------|--------------|--------------|-------------------------------------|--------------------------------|--------------------------------|--------------------------------|--|------------------|------------------------|
| | | | | | Monatsteuerung | | Jahreststeuerung | | Vormonat Total | Vorjahr Total | Einfluss der Preise |
| | | Dez. 2005 | Nov. 2005 | Dez. 2004 | aktuell Nov. 05– Dez. 05 | Vorjahr Nov. 04– Dez. 04 | aktuell Dez. 04– Dez. 05 | Vorjahr Dez. 03– Dez. 04 | | | |
| Verkehr | 10.131 | 107.2 | 107.9 | 102.8 | -0.7 | -0.8 | 4.3 | 2.8 | -0.072 | 0.429 | 0.448 |
| Automobile, Motor- und Fahrräder | 8.332 | 107.2 | 108.1 | 102.7 | -0.8 | -1.0 | 4.3 | 3.3 | -0.072 | 0.356 | 0.375 |
| Kauf von Automobilen, Motor- u. Fahrrädern | 4.239 | 100.6 | 100.6 | 100.6 | ... | ... | -0.1 | -0.9 | ... | -0.003 | -0.003 |
| Betrieb und Unterhalt von Personenwagen | 4.093 | 114.5 | 116.3 | 105.1 | -1.6 | -1.9 | 8.9 | 7.1 | -0.072 | 0.367 | 0.378 |
| Ersatzteile und Zubehör | 0.334 | 102.6 | 102.6 | 101.1 | ... | ... | 1.5 | -0.5 | ... | 0.005 | 0.005 |
| Treibstoff | 2.752 | 117.4 | 120.2 | 105.3 | -2.3 | -2.8 | 11.5 | 10.7 | -0.072 | 0.322 | 0.332 |
| Service und Reparaturen v. Personenwagen | 0.567 | 110.1 | 110.1 | 107.1 | ... | ... | 2.8 | 2.0 | ... | 0.016 | 0.018 |
| Vignette, Gebühren | 0.440 | 111.1 | 111.1 | 105.2 | ... | ... | 5.6 | -0.6 | ... | 0.025 | 0.023 |
| Transportdienstleistungen | 1.799 | 105.8 | 105.8 | 101.6 | ... | ... | 4.1 | 0.5 | ... | 0.073 | 0.073 |
| Öffentlicher Transport auf Schiene/Strasse | 1.452 | 108.9 | 108.9 | 104.0 | ... | ... | 4.8 | 0.0 | ... | 0.069 | 0.068 |
| Eisenbahn | 1.057 | 109.5 | 109.5 | 105.4 | ... | ... | 3.9 | 0.0 | ... | 0.042 | 0.042 |
| Öffentlicher Regionalverkehr | 0.395 | 107.1 | 107.1 | 100.0 | ... | ... | 7.1 | 0.0 | ... | 0.027 | 0.026 |
| Luftverkehr | 0.283 | 89.6 | 89.6 | 88.0 | ... | ... | 1.9 | 5.3 | ... | 0.005 | 0.006 |
| Taxi | 0.064 | 108.1 | 108.1 | 108.1 | ... | ... | - | - | ... | - | - |
| Nachrichtenübermittlung | 2.640 | 86.6 | 86.7 | 97.6 | -0.0 | -0.1 | -11.3 | 0.1 | -0.001 | -0.280 | -0.172 |
| Postdienste | 0.133 | 122.1 | 122.1 | 122.1 | ... | ... | 0.0 | 6.8 | ... | 0.000 | 0.000 |
| Telefonapparate und -geräte | 0.094 | 54.4 | 55.0 | 58.6 | -1.1 | -2.4 | -7.1 | -6.2 | -0.001 | -0.004 | -0.005 |
| Telekommunikation | 2.413 | 86.9 | 86.9 | 98.8 | ... | ... | -12.1 | -0.1 | ... | -0.277 | -0.167 |
| Freizeit und Kultur | 8.742 | 100.5 | 100.2 | 100.4 | 0.3 | -0.1 | 0.1 | -0.6 | 0.029 | 0.012 | 0.046 |
| Radio, TV, Foto- und EDV-Geräte | 1.275 | 67.4 | 67.9 | 71.0 | -0.7 | -3.0 | -5.0 | -7.2 | -0.009 | -0.044 | -0.035 |
| Musikinstrumente | 0.056 | 100.5 | 100.2 | 99.2 | 0.3 | -0.6 | 1.4 | -0.5 | 0.000 | 0.001 | 0.001 |
| Freizeit- und Gartenartikel und -geräte, Tiere | 1.997 | 103.7 | 102.4 | 103.4 | 1.2 | 0.5 | 0.3 | 0.6 | 0.024 | 0.005 | 0.005 |
| Freizeit- und Kulturdienstleistungen | 2.727 | 109.6 | 109.2 | 107.9 | 0.4 | 0.3 | 1.5 | 0.5 | 0.010 | 0.043 | 0.045 |
| Sport- und Freizeitaktivitäten | 0.821 | 112.1 | 111.9 | 109.2 | 0.2 | 0.8 | 2.7 | 1.0 | 0.002 | 0.024 | 0.024 |
| Kultur- und andere Dienstleistungen | 1.906 | 108.6 | 108.1 | 107.5 | 0.4 | 0.2 | 1.0 | 0.3 | 0.008 | 0.020 | 0.021 |
| Bücher und Broschüren | 0.388 | 100.3 | 100.4 | 100.1 | -0.2 | 0.4 | 0.1 | 1.5 | -0.001 | 0.001 | 0.001 |
| Zeitungen und Zeitschriften | 0.751 | 109.8 | 109.8 | 108.4 | - | - | 1.2 | 2.3 | - | 0.010 | 0.011 |
| Sonstige Druckprodukte | 0.119 | 102.8 | 102.0 | 102.7 | 0.8 | 0.7 | 0.0 | 0.4 | 0.001 | 0.000 | 0.000 |
| Schreib- und Zeichenmaterial | 0.180 | 106.1 | 106.6 | 107.1 | -0.4 | 0.1 | -0.9 | 0.4 | -0.001 | -0.002 | -0.004 |
| Pauschalreisen | 1.249 | 108.6 | 108.3 | 106.8 | 0.3 | 0.1 | 1.7 | -1.2 | 0.004 | 0.021 | 0.022 |
| Erziehung und Unterricht | 0.779 | 110.0 | 110.0 | 107.3 | - | - | 2.5 | 1.6 | - | 0.021 | 0.013 |
| Restaurants und Hotels | 8.581 | 108.4 | 108.4 | 107.4 | ... | ... | 0.9 | 1.6 | ... | 0.082 | 0.092 |
| Gaststätten | 7.488 | 108.7 | 108.7 | 107.5 | ... | ... | 1.1 | 1.7 | ... | 0.087 | 0.096 |
| Restaurants, Cafés | 6.082 | 109.0 | 109.0 | 107.6 | ... | ... | 1.2 | 1.8 | ... | 0.078 | 0.088 |
| Mahlzeiten in Restaurants und Cafés | 3.484 | 108.7 | 108.7 | 107.7 | ... | ... | 1.0 | 1.4 | ... | 0.036 | 0.042 |
| Getränke in Gaststätten und Cafés | 2.598 | 109.3 | 109.3 | 107.6 | ... | ... | 1.6 | 2.3 | ... | 0.042 | 0.046 |
| Kleine Mahlzeiten zum Mitnehmen | 0.713 | 108.3 | 108.3 | 107.8 | ... | ... | 0.4 | -0.2 | ... | 0.003 | 0.002 |
| Personalrestaurants, Kantinen | 0.693 | 107.3 | 107.3 | 106.5 | ... | ... | 0.7 | 2.6 | ... | 0.005 | 0.006 |
| Mahlzeiten in Personalrestaurants | 0.509 | 107.5 | 107.5 | 107.0 | ... | ... | 0.5 | 3.5 | ... | 0.003 | 0.003 |
| Getränke in Personalrestaurants | 0.184 | 106.4 | 106.4 | 105.0 | ... | ... | 1.3 | 0.5 | ... | 0.002 | 0.003 |
| Beherbergung | 1.093 | 105.5 | 105.5 | 105.9 | ... | ... | -0.4 | 1.0 | ... | -0.004 | -0.004 |
| Sonstige Waren und Dienstleistungen | 4.412 | 108.8 | 108.8 | 107.7 | ... | ... | 1.0 | 1.2 | ... | 0.046 | 0.048 |
| Körperpflege | 2.103 | 108.1 | 108.1 | 107.1 | ... | ... | 1.0 | 0.6 | ... | 0.021 | 0.022 |
| Coiffeurleistungen | 0.801 | 111.4 | 111.4 | 106.9 | ... | ... | 4.2 | 0.8 | ... | 0.034 | 0.036 |
| Waren für die Körperpflege | 1.302 | 106.1 | 106.1 | 107.1 | ... | ... | -1.0 | 0.4 | ... | -0.013 | -0.014 |
| Toilettenartikel | 1.239 | 106.3 | 106.3 | 107.3 | ... | ... | -1.0 | 0.3 | ... | -0.013 | -0.013 |
| Nichtelektrische Geräte für die Körperpflege | 0.019 | 109.8 | 109.8 | 110.7 | ... | ... | -0.8 | 3.1 | ... | -0.000 | -0.000 |
| Elektrische Geräte für die Körperpflege | 0.044 | 99.4 | 99.4 | 100.1 | ... | ... | -0.7 | 3.1 | ... | -0.000 | -0.000 |
| Persönliche Gebrauchsgegenstände | 0.569 | 103.1 | 103.1 | 103.5 | ... | ... | -0.4 | 0.6 | ... | -0.002 | -0.003 |
| Kinderkrippen | 0.230 | 106.9 | 106.9 | 104.5 | ... | ... | 2.3 | 1.7 | ... | 0.005 | 0.004 |
| Hausratversicherungen | 0.294 | 104.9 | 104.9 | 103.8 | ... | ... | 1.1 | 2.9 | ... | 0.003 | 0.004 |
| Private Krankenversicherung | 0.577 | 111.8 | 111.8 | 110.8 | ... | ... | 0.9 | 1.3 | ... | 0.005 | 0.004 |
| Motorfahrzeugversicherung | 0.434 | 116.9 | 116.9 | 114.4 | ... | ... | 2.2 | 4.0 | ... | 0.010 | 0.014 |
| Finanzielle Dienstleistungen | 0.096 | 131.8 | 131.8 | 128.9 | ... | ... | 2.2 | -2.4 | ... | 0.003 | 0.003 |
| Zeitungsinsätze, Fotokopien | 0.109 | 108.7 | 108.7 | 108.2 | ... | ... | 0.5 | 2.8 | ... | 0.001 | 0.001 |

¹ Aus mehrstelligen Indexständen berechnet. ² In Prozentpunkten, unter Berücksichtigung des Gewichts im Totalindex. Wegen Auf- und Abrundungen können sich aus der Summierung von gerundeten Teilangaben geringfügige Abweichungen gegenüber der Endsumme ergeben.

... In diesem Monat nicht erhoben.

Durchschnittliche Detailhandelspreise in den Städten des Kantons Zürich

Die Preisangaben beziehen sich auf ausgewählte Artikel des Zürcher Städteindex der Konsumentenpreise. Aus den in der ersten Woche des Monats erhobenen Barverkaufspreisen des selbständigen Detailhandels, der Grossverteiler, der Filialgeschäfte und Warenhäuser, die in den Städten des Kantons Zürich tätig sind, berechnet das Bundesamt für Statistik die unten stehenden nach Absatzkanälen gewogenen Durchschnittspreise.

| | Menge Ein- heit | Dezember 2005 Variations- koeffizient in % ¹ | Durchschnittspreise in Franken | | | | |
|--------------------------------------|--------------------|--|--------------------------------|--------------|--------------|---------------|--------------|
| | | | Dez. 2005 | Nov. 2005 | Okt. 2005 | Sept. 2005 | Dez. 2004 |
| Brot, Mehl und Nahrungsmittel | | | | | | | |
| Ruchbrot | 500 gr | 38.61 | 1.72 | 1.72 | 1.72 | 1.78 | 1.75 |
| Halbweissbrot | 500 gr | 36.28 | 1.76 | 1.76 | 1.76 | 1.81 | 1.79 |
| Gipfeli | 1 Stk | 28.19 | 0.82 | 0.84 | 0.84 | 0.85 | 0.85 |
| Weissmehl | 1 kg | 40.26 | 1.65 | 1.77 | 1.77 | 1.68 | 1.82 |
| Spaghetti | 500 gr | 49.19 | 1.51 | 1.55 | 1.54 | 1.54 | 1.71 |
| Hörnli | 500 gr | 63.62 | 1.40 | 1.43 | 1.45 | 1.55 | 1.83 |
| Fleisch, Fleischwaren | | | | | | | |
| <i>Rindfleisch</i> | | | | | | | |
| Entrecôte | 1 kg | 21.88 | 60.71 | 61.64 | 60.49 | 52.33 | 61.31 |
| Rindsplätzli | 1 kg | 16.92 | 46.59 | 44.18 | 46.80 | 48.36 | 48.81 |
| Rindsbraten | 1 kg | 14.09 | 34.11 | 34.09 | 34.38 | 32.65 | 33.68 |
| Siedfleisch | 1 kg | 25.29 | 22.96 | 22.49 | 21.56 | 22.60 | 23.44 |
| Rindsvoressen | 1 kg | 23.13 | 29.00 | 28.79 | 27.07 | 23.34 | 25.36 |
| Gehacktes Rindfleisch | 1 kg | 20.77 | 18.78 | 18.43 | 17.96 | 18.18 | 16.10 |
| <i>Kalbfleisch</i> | | | | | | | |
| Kalbsplätzli | 1 kg | 14.98 | 69.31 | 69.56 | 68.82 | 66.60 | 67.14 |
| Kalbsbraten | 1 kg | 18.83 | 37.57 | 37.42 | 34.00 | 33.78 | 33.17 |
| Kalbsvoressen | 1 kg | 25.37 | 32.42 | 32.35 | 31.32 | 30.99 | 33.04 |
| Geschnetzeltes Kalbfleisch | 1 kg | 12.22 | 47.03 | 48.03 | 48.21 | 41.45 | 48.76 |
| <i>Schweinefleisch</i> | | | | | | | |
| Schweinsplätzli | 1 kg | 29.56 | 25.89 | 29.29 | 29.19 | 28.02 | 29.66 |
| Schweinsfilet | 1 kg | 15.69 | 52.95 | 52.93 | 53.74 | 53.19 | 52.59 |
| Schweinskoteletts | 1 kg | 24.71 | 21.45 | 20.43 | 21.72 | 20.91 | 17.32 |
| Schweinsbraten | 1 kg | 23.74 | 23.01 | 24.47 | 25.06 | 26.13 | 25.59 |
| Schweinsvoressen | 1 kg | 23.92 | 21.31 | 20.69 | 20.59 | 19.83 | 21.29 |
| <i>Andere Fleischsorten</i> | | | | | | | |
| Lammgigot | 1 kg | 31.64 | 31.75 | 30.42 | 31.29 | 34.89 | 31.58 |
| Lammkoteletts | 1 kg | 27.35 | 40.04 | 39.94 | 35.41 | 39.71 | 37.13 |
| Schafsvoressen | 1 kg | 75.11 | 18.39 | 18.16 | 18.28 | 18.15 | 17.93 |
| Poulet, tiefgekühlt | 1 kg | 50.11 | 8.42 | 8.15 | 8.15 | 8.15 | 8.55 |
| Poulet, frisch | 1 kg | 39.96 | 11.35 | 11.49 | 11.54 | 11.32 | 10.69 |
| <i>Fleisch- und Wurstwaren</i> | | | | | | | |
| Cervelat | 1 Stk | 22.82 | 1.27 | 1.17 | 1.18 | 1.27 | 1.45 |
| Landjäger | 1 Stk | 31.40 | 1.15 | 1.10 | 1.10 | 1.10 | 1.12 |
| Kalbsbratwurst | 1 Stk | 27.43 | 2.17 | 2.38 | 2.26 | 2.28 | 2.68 |
| Wienerli | 1 Paar | 34.47 | 1.60 | 1.84 | 1.83 | 1.60 | 1.86 |
| Salami | 100 gr | 40.27 | 4.25 | 4.29 | 4.32 | 4.24 | 4.96 |
| Schinken, gekocht | 100 gr | 33.49 | 2.54 | 2.35 | 2.55 | 2.34 | 3.13 |
| Kochspeck | 1 kg | 22.85 | 22.81 | 20.08 | 23.04 | 20.00 | 23.37 |
| Milch, Käse, Eier | | | | | | | |
| Vollmilch, pasteurisiert | 1 l | 13.06 | 1.51 | 1.51 | 1.51 | 1.51 | 1.57 |
| Drinkmilch, pasteurisiert | 1 l | 11.75 | 1.52 | 1.52 | 1.52 | 1.54 | 1.56 |
| Emmentaler | 100 gr | 35.98 | 1.75 | 1.89 | 1.90 | 2.00 | 2.06 |
| Greyerzer | 100 gr | 16.90 | 2.05 | 2.06 | 1.98 | 2.00 | 2.16 |
| Tilsiter | 100 gr | 18.70 | 1.86 | 1.77 | 1.75 | 1.89 | 1.93 |
| Mozzarella | 100 gr | 38.57 | 1.49 | 1.50 | 1.50 | 1.50 | 1.72 |
| Vollrahm | 2,5 dl | 17.80 | 2.85 | 2.85 | 2.85 | 2.85 | 2.81 |
| Kaffeerahm | 2,5 dl | 23.79 | 1.40 | 1.40 | 1.40 | 1.51 | 1.53 |

¹ Variationskoeffizient = Streuungsmass (Verhältnis der Standardabweichung zum Durchschnittspreis).

Durchschnittliche Detailhandelspreise in den Städten des Kantons Zürich

| | Menge Ein- heit | Dezember 2005 Variations- koeffizient in % ¹ | Durchschnittspreise in Franken | | | | |
|--|--------------------|--|--------------------------------|--------------|--------------|---------------|--------------|
| | | | Dez. 2005 | Nov. 2005 | Okt. 2005 | Sept. 2005 | Dez. 2004 |
| Inländische Eier | 1 Stk | 22.87 | 0.64 | 0.64 | 0.64 | 0.64 | 0.66 |
| Ausländische Eier | 1 Stk | 19.28 | 0.26 | 0.26 | 0.26 | 0.25 | 0.28 |
| Vorzugsbutter (Tafelbutter) | 100 gr | 9.83 | 1.66 | 1.66 | 1.66 | 1.66 | 1.73 |
| Die Butter (Kochbutter) | 250 gr | 12.90 | 2.91 | 2.91 | 2.93 | 2.93 | 2.99 |
| Speisefette und -öle | | | | | | | |
| Margarine (ohne Butter) | 250 gr | 57.88 | 2.34 | 2.34 | 2.34 | 2.49 | 2.50 |
| Sonnenblumenöl | 1 l | 43.53 | 4.87 | 4.89 | 4.90 | 4.78 | 4.94 |
| Fritieröl | 1 l | 19.51 | 5.14 | 5.17 | 5.17 | 5.14 | 5.12 |
| Früchte | | | | | | | |
| Orangen | 1 kg | 26.99 | 3.30 | 3.29 | 3.30 | 3.31 | 3.61 |
| Grapefruit | 1 Stk | 20.84 | 1.45 | 1.44 | 1.39 | 1.39 | 1.39 |
| Äpfel (Golden Delicious) | 1 kg | 30.70 | 4.01 | 4.02 | 3.66 | 4.25 | 4.16 |
| Birnen | 1 kg | 35.58 | 4.10 | 4.13 | 4.10 | 3.95 | 4.30 |
| Bananen | 1 kg | 29.89 | 3.20 | 2.99 | 3.21 | 3.18 | 3.17 |
| Gemüse | | | | | | | |
| Tomaten | 1 kg | 33.38 | 3.77 | 4.11 | 4.46 | 4.76 | 4.53 |
| Gurken, 400–500 gr | 1 Stk | 41.07 | 1.44 | 1.11 | 1.82 | 2.02 | 1.15 |
| Karotten | 1 kg | 36.73 | 1.89 | 1.43 | 1.43 | 1.56 | 1.76 |
| Kopfsalat | 1 Stk | 22.89 | 2.18 | 1.61 | 1.65 | 1.75 | 2.65 |
| Blumenkohl, weiss | 1 kg | 22.81 | 4.83 | 4.24 | 3.99 | 3.70 | 5.27 |
| Weisskabis | 1 kg | 12.19 | 2.66 | 2.63 | 2.71 | 2.73 | 2.61 |
| Zwiebeln, gelb | 1 kg | 30.52 | 2.20 | 2.27 | 2.28 | 2.47 | 1.51 |
| Lauch, grün | 1 kg | 30.42 | 3.89 | 3.96 | 3.92 | 4.01 | 3.56 |
| Buschbohnen | 1 kg | 21.43 | 7.11 | 5.79 | 5.57 | 5.71 | 7.18 |
| Kartoffeln | 1 kg | 27.06 | 2.35 | 2.30 | 2.06 | 2.30 | 2.46 |
| Verschiedene Nahrungsmittel | | | | | | | |
| Bohnenkaffee mit Coffein | 250 gr | 46.21 | 4.35 | 4.32 | 4.32 | 4.31 | 4.32 |
| Bohnenkaffee ohne Coffein | 250 gr | 85.68 | 4.60 | 4.39 | 4.39 | 4.34 | 4.58 |
| Schwarztee | 100 gr | 57.19 | 4.22 | 4.29 | 4.28 | 4.62 | 4.98 |
| Schokolade in Tafelform | 100 gr | 41.98 | 1.44 | 1.45 | 1.42 | 1.44 | 1.77 |
| Kristallzucker | 1 kg | 28.69 | 1.77 | 1.79 | 1.79 | 1.79 | 1.58 |
| Getränke | | | | | | | |
| Natürliche Mineralwasser | 1,5 l | 37.09 | 1.19 | 1.21 | 1.21 | 1.21 | 1.21 |
| Lagerbier, inländisch | 5 dl | 43.26 | 1.26 | 1.25 | 1.25 | 1.25 | 1.26 |
| Verpflegung in Restaurants und Cafés | | | | | | | |
| Tagesteller | 1 Stk | 27.80 | 18.77 | 18.77 | 18.77 | 18.58 | 18.44 |
| Schweinschnitzel paniert mit Beilage | 1 Stk | 36.72 | 19.20 | 19.20 | 19.20 | 19.19 | 19.11 |
| Entrecôte mit Beilage | 1 Stk | 11.04 | 32.90 | 32.90 | 32.90 | 32.45 | 32.45 |
| Schweinskotelett mit Beilage | 1 Stk | 40.16 | 20.25 | 20.25 | 20.25 | 20.25 | 20.25 |
| Spaghetti | 1 Stk | 15.15 | 17.11 | 17.11 | 17.11 | 16.98 | 16.96 |
| Lasagne | 1 Stk | 23.59 | 18.34 | 18.34 | 18.34 | 18.32 | 18.05 |
| Lagerbier, Glas | 3 dl | 26.86 | 4.91 | 4.91 | 4.91 | 4.91 | 4.91 |
| Kaffee crème | 1 Tasse | 10.13 | 3.66 | 3.66 | 3.66 | 3.65 | 3.63 |
| Süssgetränke, Flasche | 3 dl | 23.20 | 3.69 | 3.69 | 3.69 | 3.69 | 3.68 |
| Heizung und Beleuchtung, Benzin | | | | | | | |
| Heizöl (Bezug 3001–6000 l) | 100 l | 7.03 | 78.03 | 79.80 | 89.77 | 85.44 | 57.36 |
| Gas ² | 1 kwh | 18.37 | 0.22 | 0.22 | 0.22 | 0.21 | 0.21 |
| Elektrischer Strom für Haushalt ³ | 1 kwh | 9.33 | 0.13 | 0.13 | 0.13 | 0.13 | 0.13 |
| Benzin, bleifrei 95 | 1 l | 0.95 | 1.61 | 1.65 | 1.74 | 1.71 | 1.44 |
| Benzin, super, bleifrei 98 | 1 l | 1.28 | 1.66 | 1.70 | 1.79 | 1.77 | 1.48 |
| Diesel | 1 l | 1.75 | 1.76 | 1.80 | 1.82 | 1.78 | 1.60 |

¹ Variationskoeffizient = Streuungsmass (Verhältnis der Standardabweichung zum Durchschnittspreis). ² Preis, einschliesslich Jahresverbrauch von 1000 kWh (Kochgas). ³ Preis, einschliesslich eines gemäss Bezugsmenge bemessenen Monatsabonnements, berechnet für den durchschnittlichen Jahresverbrauch von 4500 kWh einer Vierzimmerwohnung mit Elektroherd und 100-Liter-Boiler.