

6 /2007

ERSCHEINT MONATLICH

ZÜRCHER STÄDTEINDEX

0,1 Prozent Monatsteuerung –
Jahresteuering steigt auf 0,5 Prozent.

DER KONSUMENTENPREISE

→ **Mensch und Gesellschaft**

Raum und Umwelt

→ **Wirtschaft und Arbeit**

INHALT

1	ZÜRCHER STÄDTEINDEX IM JUNI 2007	3
2	DETAILS ZU DEN ERHOBENEN HAUPTGRUPPEN	4
3	DURCHSCHNITTSPREISE AUSGEWÄHLTER ARTIKEL	14
4	DIE REGIONALEN KONSUMENTENPREISINDIZES UND DER LANDESINDEX	16
	GLOSSAR	17
	QUELLEN	19
	VERZEICHNIS DER TABELLEN UND GRAFIKEN	19
	WEITERE PUBLIKATIONEN ZUM THEMA	19

Herausgeberin, Redaktion und Administration

Stadt Zürich
Präsidialdepartement
Statistik Stadt Zürich

Autor
Martin Annaheim

Auskunft
Martin Annaheim
Telefon 044 250 48 06

E-Mail
statistik@zuerich.ch

Internet
www.stadt-zuerich.ch/statistik

Preis
Einzelverkauf Fr. 15.–
Artikel-Nr. 505 101
Abonnement Fr. 55.–
Artikel-Nr. 505 100
umfasst zwölf Monatsberichte
und einen Jahresbericht

Reihe
Zürcher Städteindex der
Konsumentenpreise
ISSN 1662-1077

Bezugsquelle
Statistik Stadt Zürich
Napfgasse 6, 8001 Zürich
Telefon 044 250 48 00
Telefax 044 250 48 29

Copyright
Statistik Stadt Zürich,
Zürich 2007
Abdruck – ausser für kom-
merzielle Nutzung – unter
Quellenangabe gestattet

3.7.2007/ma
korrigierte Version vom 3.8.2007

Committed to Excellence
nach EFQM

Zürcher Städteindex der Konsumentenpreise 2007

► Publikationstermine

Der ...-Index	erscheint am ...	
Januar	Donnerstag	08.02.2007
Februar¹	Donnerstag	08.03.2007
März	Dienstag	03.04.2007
April	Donnerstag	03.05.2007
Mai¹	Freitag	01.06.2007
Juni	Dienstag	03.07.2007
Juli	Freitag	03.08.2007
August¹	Freitag	31.08.2007
September	Dienstag	02.10.2007
Oktober	Freitag	02.11.2007
November¹	Freitag	30.11.2007
Dezember	Freitag	04.01.2008


Die Zahlen sind jeweils ab 7.45 verfügbar.

1 Mit Mietpreisindex.

Zeichenerklärung

In der Tabelle T_1 weist ein doppelter Schrägstrich (//) darauf hin, dass eine Indexposition im Berichtsmonat nicht erhoben wurde und somit keine Veränderung gegenüber dem Vormonat aufweist.

Drei Punkte (...) anstelle einer Zahl bedeuten, dass diese weggelassen wurde, weil sie keine Aussagekraft hat.

☞  Mehr Daten zu einer Tabelle sind in der Tabellensammlung unter www.stadt-zuerich.ch/statistik verfügbar.

Rundungsdifferenzen

Die Zahlen in den Tabellen sind auf 1 bzw. 3 Nachkommastellen gerundet. Totalbeträge können deshalb von der Summe der Einzelwerte geringfügig abweichen.

In der Grafik G_2 sind die Prozentangaben so gerundet, dass deren Summe 100 ergibt.

1

ZÜRCHER STÄDTEINDEX IM JUNI 2007

Der Zürcher Städteindex der Konsumentenpreise ist im Juni gegenüber dem Vormonat um 0,1 Prozent gestiegen und hat den Stand von 101,3 Punkten erreicht (Basis Dezember 2005 = 100). Die Jahreststeuerung, das heisst die Teuerung zwischen Juni 2006 und Juni 2007, lag bei 0,5 Prozent. Im Mai hatte sie 0,4 Prozent und im Juni vor einem Jahr 1,2 Prozent betragen.

Hauptverantwortlich für die leichte Zunahme des Zürcher Städteindex der Konsumentenpreise im Juni waren höhere Benzinpreise und, teilweise saisonal bedingt, höhere Preise für Früchte und Gemüse. Die Indexziffern der Hauptgruppen *Verkehr* sowie *Nahrungsmittel und alkoholfreie Getränke* stiegen deshalb um je 0,5 Prozent. Höhere Indizes als im Vormonat verzeichneten auch die Hauptgruppen *Alkoholfreie Getränke und Tabak* (+0,8%), *Wohnen und Energie* (+0,1%) sowie *Hausrat und laufende Haushaltsführung* (+0,1%).

Indexstand	101,3 Punkte
Monatsteuerung	+0,1 Prozent
Jahreststeuerung	+0,5 Prozent

Rückläufig hingegen waren die Indizes der Hauptgruppen *Freizeit und Kultur* (-0,4%) sowie *Nachrichtenübermittlung* (-0,1%). In den übrigen fünf der zwölf Hauptgruppen wurden im Berichtsmonat keine Preise erhoben.

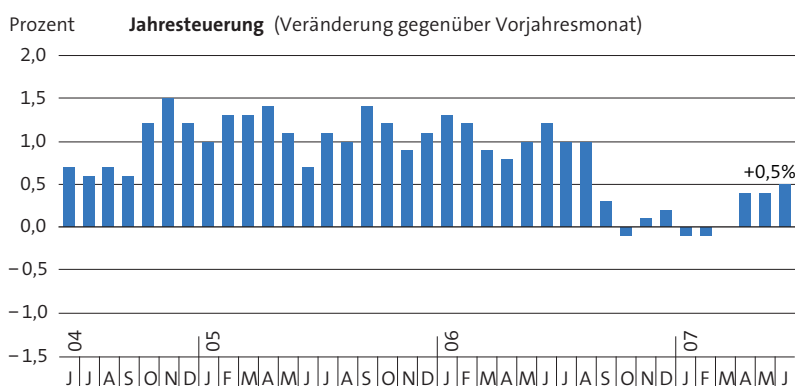
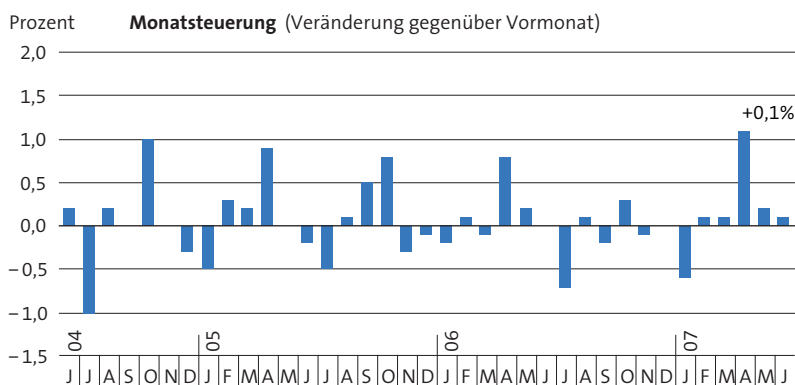
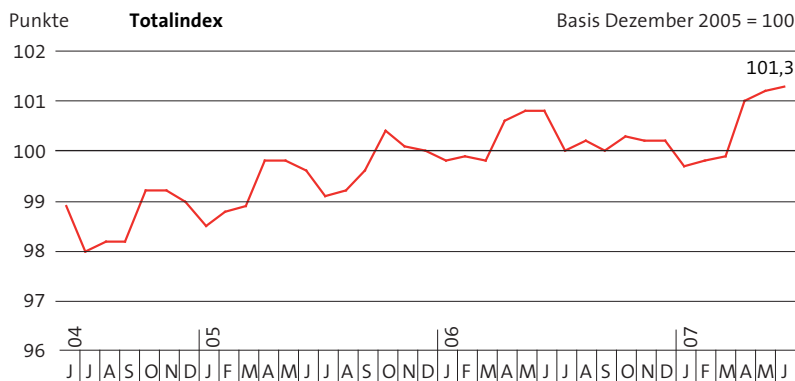
Entwicklung der In- und Auslandgüter

Das Preisniveau der Inlandgüter blieb gegenüber dem Vormonat stabil, dasjenige der Auslandgüter stieg hingegen – vor allem der höheren Preise für Erdölprodukte wegen – um 0,3 Prozent. Innert Jahresfrist verteuerten sich die einheimischen Produkte um durchschnittlich 0,8 Prozent, die Importgüter wurden hingegen um 0,5 Prozent günstiger (Grafik G_4, Seite 7).

Zürcher Städteindex der Konsumentenpreise

► Juni 2004–Juni 2007

G_1



2 DETAILS ZU DEN ERHOBENEN HAUPTGRUPPEN

Nahrungsmittel und alkoholfreie Getränke

Der Index der Hauptgruppe *Nahrungsmittel und alkoholfreie Getränke* stieg um 0,5 Prozent. Teurer wurden die meisten Früchte- und Gemüsesorten – so unter anderem Steinobst (+17,7%), Fruchtgemüse (+8,3%), Lauch (+18,8%) und Wurzelgemüse (+5,1%). Mehr bezahlen musste man auch für Schweinefleisch (+2,6%). Günstiger hingegen wurden Kohlgemüse (-14,4%), Teigwaren (-2,9%) und andere Getreideprodukte (-2,3%). Innert Jahresfrist stieg das Preisniveau des Bereichs *Nahrungsmittel und alkoholfreie Getränke* um 0,3 Prozent (Vorjahr: -1,0%).

Alkoholische Getränke und Tabak

In der Hauptgruppe *Alkoholische Getränke und Tabak* stieg die Indexziffer um 0,8 Prozent. Grund für die Zunahme waren vor allem höhere Preise für Zigaretten (+1,8%). Wegen der Erhöhung der Tabaksteuer auf den 1. Januar dieses Jahres hatte der Preis für ein Päckchen Zigaretten bereits bei der letzten Erhebung um durchschnittlich 3,3 Prozent aufgeschlagen. Leicht teurer waren auch die andern Tabakwaren wie Zigarren, Zigarillos und Rauchtobak (+0,2%). Mit Ausnahme von Bier (-1,2%) und Schaumwein (-0,4%) wurden die alkoholischen Getränke leicht teurer – Wein und Spirituosen je um durchschnittlich 0,3 Prozent. Die Jahresteuierung der Hauptgruppe *Alkoholische Getränke und Tabak* lag bei 2,5 Prozent (Vorjahr: +0,3%).

Wohnen und Energie

Der Index des Bereichs *Wohnen und Energie* stieg leicht um 0,1 Prozent, und zwar wegen der um 1,0 Prozent höheren Preise für Heizöl (Stichtage: 1. und 13. Juni). Die Heizölpreise lagen damit aber immer noch um 3,9 Prozent unter dem Niveau des Vorjahres. Günstiger als bei der Vorerhebung war das Material für die Instandhaltung und Reparatur der Wohnung (-0,4%). Die Jahresteuierung der Hauptgruppe *Wohnen und Energie* betrug 1,2 Prozent (Vorjahr: +2,4%).

Hausrat und laufende Haushaltsführung

Im Bereich *Hausrat und laufende Haushaltsführung* stieg die Indexziffer leicht um 0,1 Prozent. Während Möbel für den Schlafzimmerbereich teurer wurden (+1,1%), gingen die Preise für Gartenmöbel zurück (-1,7%). Teurer wurden auch Bettzeug und Haushaltswäsche (+0,9%) sowie grosse elektrische und nichtelektrische Haushaltsgeräte (+0,6%), günstiger dagegen Geschirr und Besteck (-1,1%) sowie Bodenbeläge und Teppiche (-0,7%). Innert Jahresfrist stieg das Preisniveau des Bereichs *Hausrat und laufende Haushaltsführung* um 0,1 Prozent (Vorjahr: +0,4%).

Verkehr

Im Bereich *Verkehr* stieg die Indexziffer um 0,5 Prozent. Erhoben wurden nur die Preise für Treibstoffe (Stichtage 1. und 13. Juni): Benzin wurde um 2,0 Prozent, Diesel um 0,2 Prozent teurer. Damit lagen die Benzinpreise um 4,2 und die Dieselpreise um 0,1 Prozent über dem Stand des Vorjahres. Die Jahresteuierung der Hauptgruppe *Verkehr* betrug 1,5 Prozent (Vorjahr: +4,9%).

Nachrichtenübermittlung

Tiefere Preise für Telekomgeräte (-2,2%) führten in der Hauptgruppe *Nachrichtenübermittlung* zu einem leichten Rückgang des Index um 0,1 Prozent. Innert Jahresfrist sank in diesem Ausgabenbereich das Preisniveau um 3,1 Prozent (Vorjahr: -4,9%).

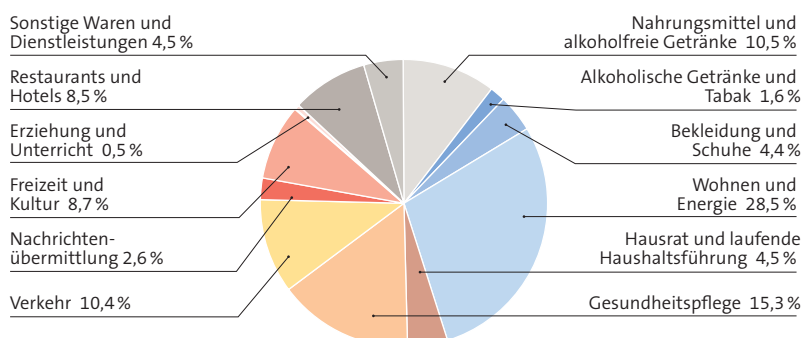
Freizeit und Kultur

Der Index des Bereichs *Freizeit und Kultur* sank gegenüber der Vorerhebung um 0,4 Prozent. Günstiger wurden unter anderem Computergeräte (-4,1%), diverse Aufzeichnungsmedien (-3,7%) sowie Fernseh- und Audio-Videogeräte (-4,6% bzw. -2,1%). Teurer hingegen wurden Pauschalreisen (+1,0%) sowie Spiel- und Hobbywaren (+0,5%). Die Jahresteuierung der Hauptgruppe *Freizeit und Kultur* lag bei minus 0,6 Prozent (Vorjahr: -0,1%).

Der Warenkorb des Zürcher Städteindex der Konsumentenpreise


► Die 12 Hauptgruppen und deren Gewichtungen, 2007

G_2



Zürcher Städteindex der Konsumentenpreise

► Indizes, Veränderungsraten und Beiträge zur Veränderung, Juni 2007

↪  Weitere statistische Kennzahlen des Zürcher Städteindex der Konsumentenpreise (Jahresmittel, kumulierte Indizes und gleitende 12-Monatsmittel) sind in der Tabelle T_1a der zur Publikation gehörenden und im Internet verfügbaren Tabellensammlung zu finden.

Indexposition	Gewicht (%)	Index (Punkte)		Beitrag zur Veränderung des Totalindex		
		2007	Juni 2007	Monats- teuerung Mai 07 – Juni 07	Jahres- teuerung Juni 06 – Juni 07	seit Jahres- anfang Dez. 06 – Juni 07
Basis Dezember 2005 = 100						
Total	100,000	101,3	0,1	0,5	1,0	0,105
Hauptgruppen						
Nahrungsmittel und alkoholfreie Getränke	10,544	101,8	0,5	0,3	1,2	0,053
Alkoholische Getränke und Tabak	1,643	102,5	0,8	2,5	2,3	0,013
Bekleidung und Schuhe	4,432	101,1	//	-1,1	-0,8	//
Wohnen und Energie	28,439	101,7	0,1	1,2	1,1	0,018
Wohnen	24,021	101,8	0,0	1,5	0,9	0,000
Energie	4,418	101,1	0,4	-0,4	2,3	0,018
Hausrat und laufende Haushaltsführung	4,465	100,8	0,1	0,1	0,0	0,003
Gesundheitspflege	15,266	100,2	//	-0,2	0,8	//
Verkehr	10,362	103,9	0,5	1,5	3,7	0,057
Nachrichtenübermittlung	2,637	94,8	-0,1	-3,1	-3,0	-0,002
Freizeit und Kultur	8,653	98,9	-0,4	-0,6	-0,3	-0,037
Erziehung und Unterricht	0,539	101,8	//	1,6	0,0	//
Restaurants und Hotels	8,528	102,8	//	1,3	2,0	//
Sonstige Waren und Dienstleistungen	4,492	100,9	//	0,1	0,2	//
Art der Güter						
Waren	41,893	100,7	0,2	-0,4	1,2	0,090
nichtdauerhafte Waren	25,600	101,5	0,5	0,1	2,3	0,138
halbdauerhafte Waren	7,944	100,1	-0,1	-0,8	-0,8	-0,009
dauerhafte Waren	8,349	98,9	-0,5	-1,3	-0,5	-0,038
Dienstleistungen	58,107	101,7	0,0	1,1	0,9	0,015
private Dienstleistungen	48,942	101,5	0,0	1,0	0,8	0,015
öffentliche Dienstleistungen	9,165	102,7	0,0	1,8	1,7	0,000
Herkunft der Güter						
Inland	73,205	101,4	0,0	0,8	0,9	0,034
Ausland	26,795	100,9	0,3	-0,5	1,4	0,071
Weitere Sondergliederungen						
Wohnungsmiete	22,141	101,8	//	1,6	0,9	0,000
Index ohne Wohnungsmiete	77,859	101,1	0,1	0,2	1,0	0,105
Erdölprodukte	4,481	106,2	1,5	0,9	10,3	0,075
Index ohne Erdölprodukte	95,519	101,0	0,0	0,4	0,6	0,030
Gesundheitspflege	15,266	100,2	//	-0,2	0,8	0,000
Index ohne Gesundheitspflege	84,734	101,5	0,1	0,6	1,1	0,105
Bekleidung und Schuhe	4,432	101,1	//	-1,1	-0,8	0,000
Index ohne Bekleidung und Schuhe	95,568	101,3	0,1	0,6	1,1	0,105
Tabakwaren	0,683	105,2	1,7	5,0	4,8	0,012
Index ohne Tabakwaren	99,317	101,2	0,1	0,5	1,0	0,093
Alkoholische Getränke	2,111	101,0	0,0	0,8	0,7	0,001
Index ohne alkoholische Getränke	97,889	101,3	0,1	0,5	1,0	0,104
Saisonprodukte	3,182	109,0	1,3	0,1	5,3	0,042
Index ohne Saisonprodukte	96,818	101,0	0,1	0,5	0,9	0,063
Administrierte Preise	20,776	100,5	0,0	0,2	0,7	0,001
Index ohne administrierte Preise	79,224	101,5	0,1	0,6	1,1	0,104
Kerninflation 1 ¹	79,018	100,8	0,0	0,4	0,4	-0,033
Kerninflation 2 ²	60,923	100,9	-0,1	0,5	0,3	-0,034
Nahrung, Getränke und Tabak ohne Saisonprodukte	10,547	100,5	0,2	0,7	0,8	0,021
Energie und Treibstoffe	7,253	104,5	1,0	1,3	6,3	0,075

1 Kerninflation 1 = Total ohne Nahrung, Getränke, Tabak, Saisonprodukte, Energie und Treibstoffe.

2 Kerninflation 2 = Kerninflation 1 ohne Produkte mit administrierten Preisen.

Die wichtigsten Beiträge zur Veränderung des Totalindex

► Juni 2007

T_2

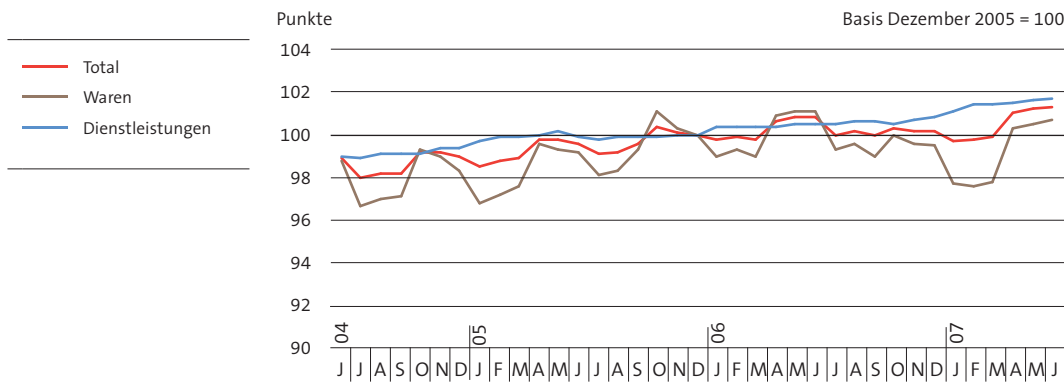
Indexposition	Gewicht (%)	Index (Punkte)	Beitrag zur Veränderung des Totalindex		
			Veränderung (%)		
			2007	Juni 2007	gegenüber Vormonat
Basis Dezember 2005 = 100			Mai 07– Juni 07	Mai 07– Juni 07	Juni 06– Juni 07
Benzin	2,560	110,6	0,056	2,0	4,2
Steinobst	0,129	140,1	0,023	17,7	18,0
Fruchtgemüse	0,224	130,3	0,020	8,3	-2,2
Heizöl	1,646	100,6	0,018	1,0	-3,9
Pauschalreisen	1,464	104,9	0,015	1,0	3,5
Zwiebeln (Lauch)	0,062	135,8	0,012	18,8	10,3
Zigaretten	0,644	105,3	0,012	1,8	5,1
Schweinefleisch	0,326	107,1	0,009	2,6	1,4
Wurzelgemüse (Karotten, Fenchel, Sellerie)	0,150	119,1	0,008	5,1	3,4
Andere Früchte (Kiwi, Trauben)	0,245	106,9	0,007	2,9	0,3
Möbel für den Schlafbereich	0,432	106,2	0,005	1,1	3,3
Andere Gemüse (Spargeln, Champignons de Paris)	0,091	113,9	0,005	5,5	-1,6
Kartoffeln	0,080	124,5	0,004	4,5	11,5
Kaffee (Bohnenkaffee)	0,219	99,8	0,003	1,4	1,0
Bananen	0,087	99,1	0,003	3,4	-1,5
Wurstwaren	0,487	100,3	0,002	0,5	3,9
Spiel- und Hobbywaren	0,391	98,0	0,002	0,5	-1,7
Bettzeug und Haushaltwäsche	0,220	99,5	0,002	0,9	0,4
Zitrusfrüchte	0,134	103,3	0,002	1,3	-0,8
Grosse elektrische und nichtelektrische Haushaltsgeräte	0,296	101,7	0,002	0,6	1,6
Kalbfleisch	0,139	103,0	0,002	1,2	3,4
Kernobst	0,171	102,9	0,002	1,0	-5,1
Brot (Weissbrot)	0,494	99,1	0,001	0,3	-0,2
Rotwein, ausländisch (Detailhandel)	0,368	100,2	0,001	0,4	1,2
Bergbahnen und Skilifte	0,168	99,7	0,001	0,8	2,2
Wasch- und Reinigungsmittel	0,368	98,3	0,001	0,4	0,7
Halbhart- und Hartkäse	0,478	100,2	0,001	0,3	-0,7
Kleinmaterial und Zubehör für Haus und Garten ¹	0,336	102,3	0,001	0,4	1,3
Handwerkzeuge Do-it-yourself und Garten	0,088	100,5	0,001	1,5	1,1
Sport- und Freizeitaktivitäten	0,566	100,2	0,001	0,2	0,3
Schokolade	0,316	97,4	0,001	0,4	1,0
Anderes Fleisch (Pferdefleisch, Kaninchen)	0,232	103,6	0,001	0,4	3,1
Rindfleisch	0,307	103,4	0,001	0,3	1,4
Vorhänge und Zubehör	0,118	103,1	0,001	0,8	2,0
Motorenbetriebene Do-it-yourself- und Gartenwerkzeuge	0,079	99,9	0,001	0,9	-0,9
Fotolabor	0,158	99,1	-0,001	-0,8	0,7
Freizeitkurse	0,424	100,5	-0,001	-0,3	0,5
Bücher und Broschüren	0,376	95,4	-0,001	-0,4	1,6
Möbel für den Wohnbereich	0,485	102,2	-0,001	-0,3	-0,4
Frucht- und Gemüsesäfte (Detailhandel)	0,150	100,6	-0,002	-1,1	0,1
Bier (Detailhandel)	0,119	97,8	-0,002	-1,4	-1,2
Süssgetränke (Detailhandel)	0,262	98,8	-0,002	-0,7	-1,8
Heimtiere und Heimtierartikel	0,359	98,9	-0,002	-0,5	-0,9
Telekomgeräte	0,090	88,8	-0,002	-2,2	-6,9
Foto-, Kino- und optische Geräte	0,089	86,2	-0,002	-2,5	-10,4
Bodenbeläge und Teppiche	0,311	100,8	-0,002	-0,7	-1,5
Geschirr und Besteck	0,195	99,9	-0,002	-1,1	-2,0
Frisch-, Weich- und Schmelzkäse	0,328	99,0	-0,002	-0,7	-1,0
Software für Computer	0,042	93,2	-0,002	-5,9	-6,8
Pflanzen	0,520	100,0	-0,003	-0,5	-0,5
Möbel für Küche und Garten	0,191	100,3	-0,003	-1,7	-1,9
Audio-Video-Geräte	0,186	93,2	-0,004	-2,1	-5,1
Andere Getreideprodukte (Teig, Müesli, Getreideriegel)	0,179	96,6	-0,004	-2,3	-2,2
Teigwaren	0,137	97,9	-0,004	-2,9	-3,6
Fernsehgeräte	0,141	89,0	-0,006	-4,6	-9,7
Kohlgemüse	0,055	113,9	-0,010	-14,4	-15,3
Aufzeichnungsmedien	0,308	92,2	-0,011	-3,7	-7,3
PC-Hardware	0,585	80,5	-0,023	-4,1	-14,3
Salatgemüse (Eisberg, Kopfsalat, Mischsalat im Beutel)	0,212	88,2	-0,028	-12,9	-10,0

1 Elektrobedarf, Glühlampen, Leuchtstoffröhren, Batterien, Metwallwaren, Gartenbedarf.

Indexverlauf der Waren und Dienstleistungen

G_3

► Juni 2004 – Juni 2007

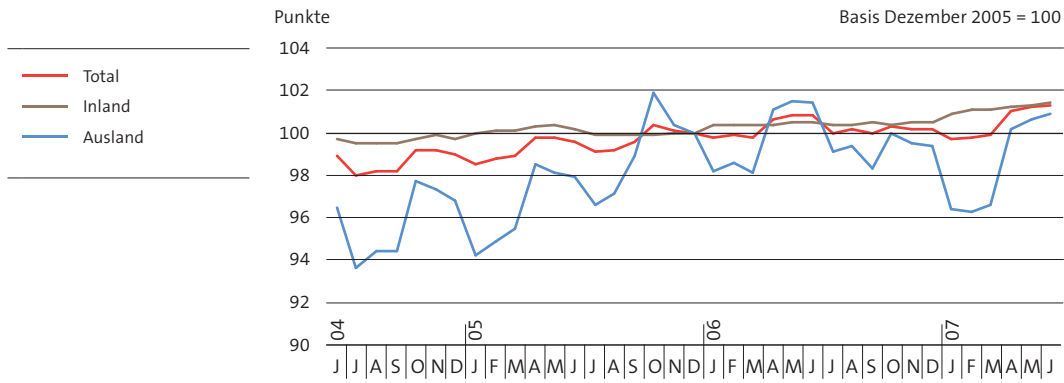


Das durchschnittliche Preisniveau der Waren (Gewicht im Index: 41,9 %) stieg im Juni gegenüber dem Vormonat um 0,2 Prozent. Innert Jahresfrist sanken die Warenpreise hingegen um 0,4 Prozent. Die Preise für Dienstleistungen (Gewicht im Index: 58,107 %) blieben gegenüber dem Vormonat stabil, stiegen jedoch gegenüber dem Vorjahr um durchschnittlich 1,1 Prozent.

Indexverlauf der In- und Auslandgüter

G_4

► Juni 2004 – Juni 2007

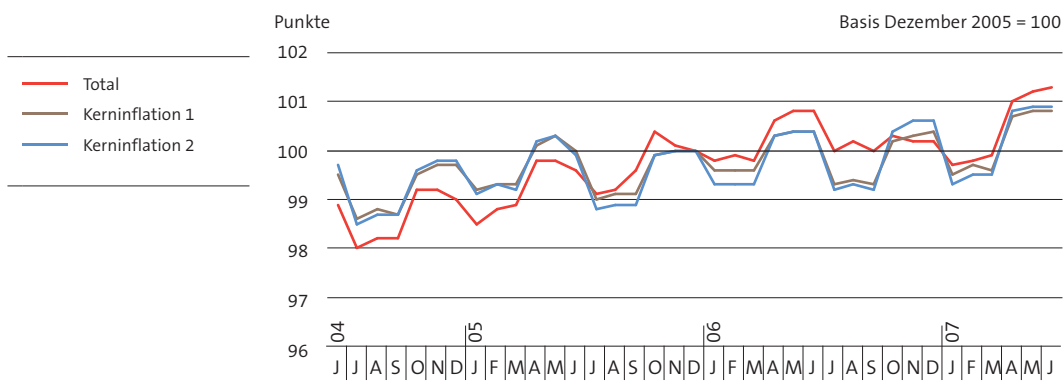


Während die Inlandgüter (Gewicht im Index: 73,2 %) im Juni gleich teuer waren wie im Vormonat, stiegen die Preise für aus dem Ausland importierte Güter (Gewicht im Index: 26,8 %) – vor allem wegen höherer Preise für Erdölprodukte – um 0,3 Prozent. Gegenüber dem Vorjahr stiegen die Preise für Inlandgüter um 0,8 Prozent, die Auslandgüter hingegen wurden im Vergleich zum Vorjahr um 0,5 Prozent günstiger.

Indexverlauf der Kerninflation

G_5

► Juni 2004 – Juni 2007



Die Kerninflation 1, das ist der Totalindex ohne Nahrung, Getränke, Tabak, Saisonprodukte, Energie und Treibstoffe, blieb im Juni gegenüber dem Vormonat stabil, während die Kerninflation 2, bei der zusätzlich noch die Waren und Dienstleistungen mit administrierten Preisen herausgerechnet werden, leicht um 0,1 Prozent sank. Beide Kerninflationsraten blieben somit unter derjenigen des Totalindex, der eine Monatsteuerung von 0,1 Prozent auswies. Innert Jahresfrist lag die Kerninflation 1 bei 0,4 Prozent, die Kerninflation 2 bei 0,5 Prozent, und der Totalindex wies eine Teuerung von 0,5 Prozent aus.

Zürcher Städteindex der Konsumentenpreise

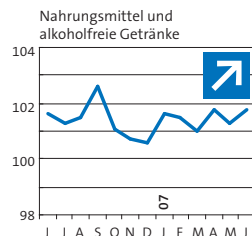
► Die einzelnen Indexexpositionen, Juni 2007



T_3



Indexexposition	Gewicht (%)	Index (Punkte)		Veränderung (%)					
				Monatsteuerung		Jahresteuering			
				Vorjahr	aktuell	Vorjahr	aktuell		
Basis Dezember 2005 = 100									
	2007	Juni 2006	Mai 2007	Juni 2007	Mai 06 – Juni 06	Mai 07 – Juni 07	Juni 05 – Juni 06	Juni 06 – Juni 07	
Total	100,000	100,8	101,2	101,3	0,0	0,1	1,2	0,5	
Nahrungsmittel und alkoholfreie Getränke	10,544	101,6	101,3	101,8	0,5	0,5	-1,0	0,3	
Nahrungsmittel	9,643	101,7	101,4	102,0	0,5	0,6	-1,1	0,3	
Brot, Mehl und Nährmittel	1,625	100,0	99,7	99,4	0,3	-0,4	-1,5	-0,7	
Reis	0,038	103,6	102,8	103,9	7,5	1,1	-1,9	0,3	
Mehl	0,061	102,8	103,0	103,0	1,9	0,0	2,6	0,2	
Brot, Konditorei- und Dauerbackwaren	1,210	99,9	99,5	99,6	0,0	0,1	-1,4	-0,2	
Brot	0,494	99,3	98,8	99,1	0,1	0,3	-0,9	-0,2	
Kleinbrot und -gebäck	0,176	102,2	101,8	101,9	0,1	0,1	0,5	-0,3	
Feingebäck und Konditoreiwaren	0,306	100,1	100,4	100,3	-0,3	0,0	-0,3	0,3	
Dauerbackwaren	0,234	99,1	98,3	98,3	0,0	0,0	-5,8	-0,9	
Teigwaren	0,137	101,5	100,8	97,9	0,8	-2,9	-4,1	-3,6	
Andere Getreideprodukte	0,179	98,7	98,8	96,6	0,3	-2,3	-1,5	-2,2	
Fleisch, Fleischwaren	2,308	100,1	101,2	101,9	-0,4	0,7	-2,8	1,8	
Fleisch, frisch oder tiefgekühlt	1,381	102,1	103,0	104,0	-0,1	1,0	0,7	1,8	
Rindfleisch	0,307	101,9	103,1	103,4	-0,6	0,3	4,1	1,4	
Kalbfleisch	0,139	99,6	101,7	103,0	0,8	1,2	5,7	3,4	
Schweinefleisch	0,326	105,5	104,3	107,1	0,8	2,6	-3,3	1,4	
Schafffleisch	0,078	101,2	103,8	104,8	-1,6	0,9	0,5	3,5	
Geflügel	0,299	100,8	101,6	101,8	-0,6	0,2	-1,1	0,9	
Anderes Fleisch	0,232	100,5	103,2	103,6	-0,3	0,4	1,1	3,1	
Fleisch- und Wurstwaren	0,927	97,4	98,8	99,0	-0,8	0,3	-7,5	1,7	
Wurstwaren	0,487	96,5	99,8	100,3	-1,2	0,5	-8,9	3,9	
Fleischwaren und zubereitetes Fleisch	0,440	98,3	97,6	97,7	-0,3	0,0	-6,0	-0,7	
Fisch und Fischwaren	0,328	100,1	101,5	101,3	-0,4	-0,2	0,6	1,3	
Fische, frisch	0,186	99,8	104,3	104,0	-0,6	-0,3	1,9	4,1	
Fische, tiefgekühlt	0,068	102,5	95,8	95,8	0,0	0,0	3,1	-6,5	
Fischkonserven und geräucherter Fisch	0,074	98,4	99,4	99,4	0,0	0,0	-4,5	1,0	
Milch, Käse, Eier	1,658	100,0	99,5	99,4	0,2	-0,1	-1,6	-0,5	
Milch	0,297	100,1	100,6	100,3	0,3	-0,3	0,0	0,2	
Vollmilch	0,169	99,9	100,9	100,6	0,0	-0,4	0,1	0,6	
Andere Milch	0,128	100,3	100,2	100,0	0,7	-0,1	-0,2	-0,3	
Käse	0,806	100,5	99,8	99,7	0,2	-0,1	-2,3	-0,8	
Halbhart- und Hartkäse	0,478	100,8	99,9	100,2	0,4	0,3	-3,3	-0,7	
Frisch-, Weich- und Schmelzkäse	0,328	100,0	99,7	99,0	-0,2	-0,7	-0,7	-1,0	
Andere Milcherzeugnisse	0,292	99,5	99,4	99,4	0,3	-0,1	-1,6	-0,1	
Rahm	0,129	98,7	94,2	94,6	-0,2	0,5	-2,1	-4,1	
Eier	0,134	99,0	100,9	100,7	-0,2	-0,2	-1,4	1,7	
Speisefette und Öle	0,255	100,8	99,6	99,6	0,3	0,0	0,8	-1,2	
Butter	0,124	99,6	98,1	98,1	0,0	0,0	-0,6	-1,5	
Margarine, Speisefette und -öle	0,131	101,9	101,0	101,0	0,5	0,0	2,2	-0,9	
Früchte, Gemüse und Kartoffeln	2,050	109,6	107,0	109,3	2,7	2,2	2,0	-0,2	
Früchte	0,935	106,1	103,2	107,3	3,4	3,9	4,2	1,1	
Frische Früchte	0,766	107,5	104,2	109,2	4,3	4,8	5,0	1,5	
Zitrusfrüchte	0,134	104,1	102,0	103,3	0,2	1,3	1,4	-0,8	
Steinobst	0,129	118,8	119,1	140,1	18,8	17,7	-8,0	18,0	
Kernobst	0,171	108,5	101,9	102,9	1,2	1,0	8,3	-5,1	
Bananen	0,087	100,6	95,8	99,1	5,6	3,4	11,4	-1,5	
Andere Früchte	0,245	106,5	103,9	106,9	2,4	2,9	12,5	0,3	
Konservierte Früchte	0,169	100,8	99,6	99,6	0,0	0,0	1,5	-1,2	
Gemüse und Kartoffeln	1,115	112,2	110,1	111,0	2,2	0,8	0,3	-1,1	
Frisches Gemüse und Kartoffeln	0,874	116,5	113,2	114,4	2,7	1,0	0,8	-1,8	
Fruchtgemüse	0,224	133,2	120,3	130,3	20,7	8,3	-8,6	-2,2	
Wurzelgemüse	0,150	115,1	113,3	119,1	-3,3	5,1	9,4	3,4	
Salatgemüse	0,212	98,0	101,3	88,2	-11,2	-12,9	-10,0	-10,0	
Kohl Gemüse	0,055	134,4	133,1	113,9	7,4	-14,4	21,9	-15,3	
Zwiebeln	0,062	123,2	114,3	135,8	4,7	18,8	25,1	10,3	
Andere Gemüse	0,091	115,8	108,0	113,9	2,2	5,5	14,9	-1,6	
Kartoffeln	0,080	111,6	119,2	124,5	3,1	4,5	-0,4	11,5	



Legende



Anstieg



Unverändert



Rückgang



Nicht erhoben, unverändert

... gegenüber Vormonat

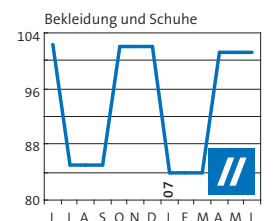
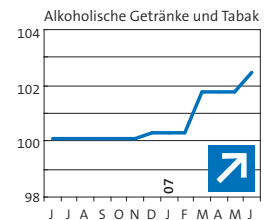
Zürcher Städteindex der Konsumentenpreise

► Die einzelnen Indexpositionen, Juni 2007

T_3



Indexposition	Gewicht (%)	Index (Punkte)				Veränderung (%)			
		2007	Juni 2006	Mai 2007	Juni 2007	Monatsteuerung		Jahresteuering	
						Vorjahr	aktuell	Vorjahr	aktuell
Basis Dezember 2005 = 100					Mai 06– Juni 06	Mai 07– Juni 07	Juni 05– Juni 06	Juni 06– Juni 07	
Konserviertes Gemüse	0,125	98,7	100,5	100,5	0,0	0,0	-2,5	1,9	
Kartoffelhaltige Produkte	0,116	96,8	98,7	98,7	0,0	0,0	-3,7	2,0	
Zucker, Konfitüren, Honig, Schokolade, Süßwaren	0,661	98,3	98,4	98,5	-0,1	0,1	-2,3	0,2	
Konfitüren und Bienenhonig	0,090	99,7	98,2	98,2	0,0	0,0	-2,3	-1,5	
Schokolade	0,316	96,4	97,1	97,4	-0,9	0,4	-4,2	1,0	
Süßwaren	0,109	100,5	100,7	100,7	0,0	0,0	0,5	0,2	
Speiseeis	0,114	100,0	99,8	99,6	1,7	-0,1	0,0	-0,4	
Zucker	0,032	99,7	99,3	98,9	-0,2	-0,4	-0,9	-0,8	
Sonstige Nahrungsmittel	0,758	98,6	99,8	99,8	0,0	0,0	-2,5	1,2	
Suppen, Gewürze, Saucen	0,472	97,9	99,0	99,0	0,0	0,0	-2,5	1,2	
Küchenfertige Nahrungsmittel	0,286	99,9	101,1	101,1	0,0	0,0	-2,3	1,3	
Alkoholfreie Getränke	0,901	100,2	99,9	99,9	0,0	-0,1	0,3	-0,4	
Kaffee, Tee, Kakao und Nährgetränke	0,312	98,3	98,5	99,6	0,5	1,1	-1,0	1,3	
Kaffee	0,219	98,8	98,4	99,8	0,5	1,4	-1,4	1,0	
Tee	0,065	99,1	99,8	100,3	0,9	0,5	-0,6	1,2	
Kakao und Nährgetränke	0,028	93,8	97,0	97,0	0,0	0,0	0,6	3,3	
Mineralwässer, Süßgetränke und Säfte	0,589	101,1	100,6	99,9	-0,2	-0,7	0,9	-1,1	
Natürliche Mineralwässer	0,177	102,3	101,4	101,0	-0,9	-0,4	0,5	-1,2	
Süßgetränke	0,262	100,6	99,5	98,8	0,5	-0,7	1,9	-1,8	
Frucht- und Gemüsesäfte	0,150	100,6	101,7	100,6	-0,8	-1,1	-0,5	0,1	
Alkoholische Getränke und Tabak	1,643	100,1	101,8	102,5	0,0	0,8	0,3	2,5	
Alkoholische Getränke	0,960	100,0	100,5	100,6	-0,1	0,1	-1,0	0,7	
Spirituosen	0,112	100,0	99,9	100,2	-0,1	0,3	-0,8	0,2	
Brände	0,075	99,4	99,2	99,5	-0,2	0,3	-1,0	0,1	
Likör und Apéro-Getränke	0,037	101,2	101,4	101,7	0,0	0,3	-0,5	0,5	
Wein	0,729	100,1	100,9	101,2	-0,3	0,3	-1,1	1,1	
Rotwein	0,490	99,5	100,3	100,6	-0,3	0,4	-1,1	1,2	
Rotwein, inländisch	0,122	100,9	101,5	101,8	-0,8	0,3	-0,5	0,9	
Rotwein, ausländisch	0,368	99,0	99,8	100,2	-0,1	0,4	-1,4	1,2	
Weisswein	0,182	99,9	100,5	100,9	-0,4	0,4	-1,4	1,1	
Weisswein, inländisch	0,142	99,5	100,1	100,3	-0,8	0,2	-0,8	0,8	
Weisswein, ausländisch	0,040	101,2	102,0	103,1	1,1	1,1	-3,1	1,9	
Schaumwein	0,057	106,1	107,2	106,8	0,0	-0,4	2,1	0,7	
Bier	0,119	98,9	99,2	97,8	1,2	-1,4	-0,9	-1,2	
Tabakwaren	0,683	100,2	103,4	105,2	0,0	1,7	2,1	5,0	
Zigaretten	0,644	100,2	103,5	105,3	0,0	1,8	2,1	5,1	
Andere Tabakwaren	0,039	100,0	102,8	103,0	0,0	0,2	1,8	3,0	
Bekleidung und Schuhe	4,432	102,2	101,1	101,1	0,0	0,0	1,4	-1,1	
Bekleidung	3,598	102,3	101,0	101,0	0,0	0,0	1,7	-1,2	
Bekleidungsartikel	3,295	102,5	101,1	101,1	0,0	0,0	1,9	-1,4	
Herrenbekleidung	0,974	102,7	102,3	102,3	0,0	0,0	1,1	-0,4	
Mäntel, Jacken und Vestons	0,194	103,5	104,0	104,0	0,0	0,0	0,8	0,5	
Anzüge	0,084	100,3	98,8	98,8	0,0	0,0	-1,2	-1,4	
Hosen	0,251	103,3	104,2	104,2	0,0	0,0	1,7	0,9	
Oberhemden	0,112	111,1	112,8	112,8	0,0	0,0	-5,1	1,5	
Strickwaren	0,224	99,0	95,5	95,5	0,0	0,0	5,8	-3,5	
Unterwäsche	0,109	99,9	101,1	101,1	0,0	0,0	-0,1	1,2	
Damenbekleidung	1,724	103,5	101,2	101,2	0,0	0,0	3,1	-2,2	
Mäntel	0,044	106,8	104,0	104,0	0,0	0,0	3,4	-2,6	
Kostüme, Hosenanzüge, Kleider	0,050	113,1	107,3	107,3	0,0	0,0	4,9	-5,2	
Jupes	0,171	116,2	122,7	122,7	0,0	0,0	12,6	5,7	
Hosen	0,368	104,1	102,7	102,7	0,0	0,0	5,4	-1,4	
Jacken	0,302	88,9	81,8	81,8	0,0	0,0	-4,1	-8,0	
Blusen und Hemdblusen	0,084	115,0	114,1	114,1	0,0	0,0	1,5	-0,8	
Strickwaren	0,412	103,3	102,5	102,5	0,0	0,0	2,0	-0,8	
Unterwäsche	0,293	103,5	103,4	103,4	0,0	0,0	3,8	0,0	
Kinderbekleidung	0,367	97,9	96,8	96,8	0,0	0,0	-0,9	-1,1	
Mäntel und Jacken	0,034	102,6	99,5	99,5	0,0	0,0	-0,7	-3,1	



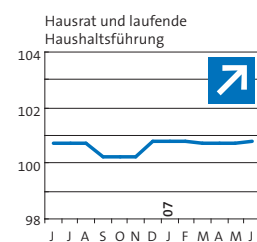
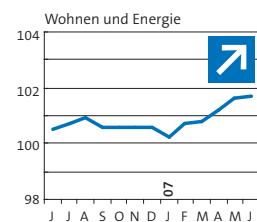
Zürcher Städteindex der Konsumentenpreise

► Die einzelnen Indexexpositionen, Juni 2007

T_3



Indexexposition	Gewicht (%)	Index (Punkte)			Veränderung (%)				
		2007	Juni 2006	Mai 2007	Juni 2007	Monatsteuerung		Jahresteuering	
						Vorjahr	aktuell	Vorjahr	aktuell
Basis Dezember 2005 = 100					Mai 06 – Juni 06	Mai 07 – Juni 07	Juni 05 – Juni 06	Juni 06 – Juni 07	
Hosen und Jupe	0,080	101,8	99,4	99,4	0,0	0,0	-1,4	-2,3	
Strickwaren	0,092	89,9	87,8	87,8	0,0	0,0	-0,9	-2,3	
Babybekleidung	0,100	101,0	102,8	102,8	0,0	0,0	2,5	1,8	
Strumpfwaren und Unterwäsche	0,061	97,4	95,8	95,8	0,0	0,0	-3,1	-1,7	
Sportbekleidung	0,230	100,4	100,7	100,7	0,0	0,0	-0,1	0,4	
Wintersportbekleidung	0,092	96,8	96,7	96,7	0,0	0,0	...	-0,1	
Sommer-/Ganzjahressportbekleidung	0,138	102,7	103,4	103,4	0,0	0,0	...	0,7	
Bekleidungszubehör und -stoffe	0,212	99,2	100,7	100,7	0,0	0,0	-0,4	1,4	
Kleiderstoffe	0,023	99,7	101,7	101,7	0,0	0,0	0,7	2,0	
Mercerie und Strickwolle	0,048	100,3	102,0	102,0	0,0	0,0	0,3	1,7	
Anderes Bekleidungszubehör	0,141	98,7	100,2	100,2	0,0	0,0	-1,0	1,5	
Reinigung und Reparatur von Bekleidung	0,091	100,7	101,3	101,3	0,0	0,0	0,9	0,6	
Kleideränderungen	0,022	100,1	101,4	101,4	0,0	0,0	0,9	1,3	
Textilreinigung	0,069	100,9	101,3	101,3	0,0	0,0	0,9	0,4	
Schuhe einschliesslich Reparatur	0,834	102,0	101,5	101,5	0,0	0,0	0,1	-0,5	
Schuhe	0,814	102,1	101,3	101,3	0,0	0,0	0,1	-0,7	
Damenschuhe	0,429	100,8	101,6	101,6	0,0	0,0	-1,7	0,8	
Herrenschuhe	0,268	101,3	99,0	99,0	0,0	0,0	0,6	-2,3	
Kinderschuhe	0,117	108,7	105,9	105,9	0,0	0,0	5,1	-2,6	
Reparatur von Schuhen	0,020	101,2	107,2	107,2	0,0	0,0	2,2	5,9	
Wohnen und Energie	28,439	100,5	101,6	101,7	-0,1	0,1	2,4	1,2	
Miete	23,087	100,2	101,8	101,8	0,0	0,0	0,7	1,6	
Wohnungsmiete	22,141	100,2	101,8	101,8	0,0	0,0	0,7	1,6	
Garagen- und Parkplatzmiete	0,946	100,2	100,8	100,8	0,0	0,0	0,3	0,5	
Laufender Unterhalt der Wohnung	0,527	101,2	102,3	102,3	-0,1	0,0	1,4	1,1	
Material für Instandhaltung und Reparatur der Wohnung	0,054	100,4	99,9	99,5	-0,2	-0,4	1,1	-0,9	
Dienstleistungen für Instandhaltung und Reparatur der Wohnung	0,473	101,4	102,8	102,8	0,0	0,0	1,5	1,4	
Gebühren	0,407	99,7	99,7	99,7	0,0	0,0	-0,3	0,0	
Energie	4,418	101,6	100,7	101,1	-0,6	0,4	11,3	-0,4	
Gas ¹	0,710	100,0	111,1	111,1	0,0	0,0	16,7	11,1	
Gas, Verbrauchstyp II	0,137	100,0	109,9	109,9	0,0	0,0	16,3	9,9	
Gas, Verbrauchstyp III	0,145	100,0	110,9	110,9	0,0	0,0	18,4	10,9	
Gas, Verbrauchstyp IV	0,197	100,0	111,3	111,3	0,0	0,0	19,4	11,3	
Gas, Verbrauchstyp V	0,231	100,0	111,6	111,6	0,0	0,0	20,1	11,6	
Elektrizität ¹	1,882	99,5	97,3	97,3	0,0	0,0	-0,5	-2,2	
Elektrizität, Verbrauchstyp I	0,329	99,6	105,7	105,7	0,0	0,0	-0,4	6,1	
Elektrizität, Verbrauchstyp II	0,373	99,6	102,9	102,9	0,0	0,0	-0,4	3,3	
Elektrizität, Verbrauchstyp III	0,117	99,5	99,4	99,4	0,0	0,0	-0,5	-0,1	
Elektrizität, Verbrauchstyp IV	0,294	99,5	99,4	99,4	0,0	0,0	-0,5	-0,1	
Elektrizität, Verbrauchstyp V	0,301	99,4	97,5	97,5	0,0	0,0	-0,6	-2,0	
Elektrizität, Verbrauchstyp VI	0,244	99,3	85,5	85,5	0,0	0,0	-0,7	-13,9	
Elektrizität, Verbrauchstyp VII	0,224	99,3	97,5	97,5	0,0	0,0	-0,7	-1,9	
Heizöl	1,646	104,8	99,6	100,6	-1,7	1,0	26,7	-3,9	
Fernwärme	0,089	100,0	105,3	105,3	0,0	0,0	10,1	5,3	
Holz	0,091	103,7	123,1	123,1	0,0	0,0	...	18,8	
Hausrat und laufende Haushaltsführung	4,465	100,7	100,7	100,8	0,0	0,1	0,4	0,1	
Einrichtungsgegenstände und Bodenbeläge	1,737	102,4	102,3	102,2	-0,2	-0,2	2,9	-0,2	
Möbel und Einrichtungszubehör	1,426	102,4	102,3	102,2	-0,3	-0,1	2,2	-0,2	
Wohnen	0,485	102,7	102,5	102,2	-0,3	-0,3	2,5	-0,4	
Schlafen	0,432	102,8	105,0	106,2	-1,1	1,1	2,2	3,3	
Küche und Garten	0,191	102,2	102,0	100,3	0,0	-1,7	1,3	-1,9	
Einrichtungszubehör	0,318	101,6	99,0	98,7	0,5	-0,4	2,2	-2,9	
Bodenbeläge und Teppiche	0,311	102,3	101,5	100,8	0,3	-0,7	11,7	-1,5	
Heimtextilien, Haushaltswäsche und Zubehör	0,338	99,6	99,6	100,4	-0,3	0,9	-0,9	0,8	
Bettzeug und Haushaltswäsche	0,220	99,1	98,6	99,5	-0,4	0,9	-1,4	0,4	
Vorhänge und Zubehör	0,118	101,0	102,2	103,1	0,0	0,8	0,6	2,0	



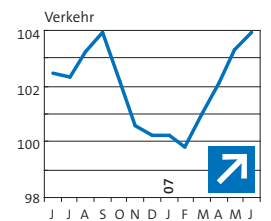
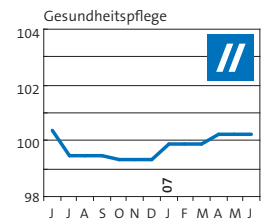
Zürcher Städteindex der Konsumentenpreise

► Die einzelnen Indexexpositionen, Juni 2007

T 3



Indexexposition	Gewicht (%)	Index (Punkte)				Veränderung (%)			
		2007	Juni 2006	Mai 2007	Juni 2007	Monatsteuerung		Jahresteuering	
						Vorjahr	aktuell	Vorjahr	aktuell
Basis Dezember 2005 = 100						Mai 06– Juni 06	Mai 07– Juni 07	Juni 05– Juni 06	Juni 06– Juni 07
Haushaltsgeräte	0,546	99,8	100,4	100,6	-0,4	0,2	-1,7	0,7	
Grosse elektrische und nichtelektrische Haushaltsgeräte	0,296	100,1	101,1	101,7	-1,9	0,6	-1,2	1,6	
Kleine elektrische Haushaltsgeräte	0,250	99,6	99,5	99,2	0,8	-0,3	-2,2	-0,5	
Glaswaren, Geschirr und andere Gebrauchsgüter für die Haushaltsführung	0,415	100,2	101,1	100,6	-0,1	-0,5	-0,9	0,3	
Küchen- und Kochgeräte	0,128	99,3	100,2	100,6	-0,1	0,4	-1,2	1,3	
Geschirr und Besteck	0,195	101,9	101,0	99,9	0,2	-1,1	-0,9	-2,0	
Andere Gebrauchsgüter für die Haushaltsführung	0,092	98,8	103,3	103,1	-0,8	-0,2	-0,7	4,3	
Werkzeuge, Kleinmaterial und anderes Zubehör für Haus und Garten	0,503	100,7	101,0	101,6	0,4	0,7	1,0	0,9	
Motorenbetriebene Do-it-yourself- und Gartenwerkzeuge	0,079	100,9	99,0	99,9	0,1	0,9	-0,5	-0,9	
Handwerkzeuge, Kleinmaterial und Zubehör für Haus und Garten	0,424	100,7	101,4	102,0	0,4	0,6	1,2	1,3	
Handwerkzeuge für Do-it-yourself und Garten	0,088	99,4	99,0	100,5	1,3	1,5	-0,6	1,1	
Kleinmaterial und Zubehör für Haus und Garten	0,336	100,9	101,9	102,3	0,2	0,4	1,5	1,3	
Waren und Dienstleistungen für die laufende Haushaltsführung	0,926	99,2	98,8	98,8	0,5	0,1	-1,0	-0,4	
Waren für die laufende Haushaltsführung	0,643	98,6	98,0	98,1	0,7	0,1	-1,8	-0,4	
Wasch- und Reinigungsmittel	0,368	97,7	98,0	98,3	-0,1	0,4	-3,0	0,7	
Putzmaterial	0,024	100,2	99,4	100,2	0,0	0,8	-0,3	0,0	
Sonstiges Verbrauchsmaterial	0,251	99,7	97,9	97,6	1,8	-0,3	-0,2	-2,1	
Dienstleistungen für Wohnungsreinigung	0,283	100,5	100,4	100,4	0,0	0,0	0,5	-0,2	
Gesundheitspflege	15,266	100,4	100,2	100,2	0,0	0,0	0,0	-0,2	
Medizinische Erzeugnisse	3,096	99,3	94,5	94,5	0,0	0,0	-2,0	-4,8	
Medikamente	2,472	99,2	93,3	93,3	0,0	0,0	-2,4	-5,9	
Sanitätsmaterial	0,056	101,6	101,7	101,7	0,0	0,0	1,6	0,1	
Medizinische Apparate und Geräte	0,568	99,6	99,7	99,7	0,0	0,0	-0,2	0,1	
Ambulante Dienstleistungen	6,212	100,0	100,0	100,0	0,0	0,0	-0,1	0,0	
Ärztliche Leistungen	3,597	100,0	100,0	100,0	0,0	0,0	0,0	0,0	
Zahnärztliche Leistungen	1,588	100,1	101,0	101,0	0,0	0,0	0,4	0,9	
Andere Gesundheitsleistungen	1,027	100,0	98,3	98,3	0,0	0,0	-1,3	-1,7	
Spitalleistungen	5,958	101,3	103,5	103,5	0,0	0,0	1,3	2,1	
Verkehr	10,362	102,3	103,3	103,9	-0,2	0,5	4,9	1,5	
Autos, Motor- und Fahrräder	8,510	102,4	103,7	104,4	-0,3	0,6	5,5	2,0	
Kauf von Autos, Motor- und Fahrrädern	4,115	100,9	101,5	101,5	0,0	0,0	0,7	0,6	
Neue Autos	2,912	100,5	101,5	101,5	0,0	0,0	0,7	1,0	
Occasions-Autos	0,894	102,1	102,3	102,3	0,0	0,0	0,6	0,2	
Motorräder	0,142	98,9	98,1	98,1	0,0	0,0	-1,1	-0,9	
Fahrräder	0,167	99,7	99,4	99,4	0,0	0,0	1,0	-0,2	
Betrieb und Unterhalt von Personewagen	4,395	103,7	105,7	107,0	-0,5	1,2	10,2	3,2	
Ersatzteile und Zubehör	0,332	100,6	102,2	102,2	0,0	0,0	1,3	1,6	
Ersatzteile	0,185	100,7	102,6	102,6	0,0	0,0	1,6	1,9	
Pneus und Zubehör	0,147	100,5	101,4	101,4	0,0	0,0	-0,3	0,9	
Treibstoffe	2,835	105,6	107,6	109,6	-0,7	1,8	15,2	3,8	
Benzin	2,560	106,2	108,5	110,6	-0,7	2,0	...	4,2	
Diesel	0,275	99,8	99,6	99,8	-1,3	0,2	...	0,1	
Service- und Reparaturarbeiten	0,698	100,8	102,7	102,7	0,0	0,0	1,5	1,9	
Sonstige Dienstleistungen für Individualverkehr	0,530	99,6	101,0	101,0	0,0	0,0	-0,4	1,4	
Transportdienstleistungen	1,852	101,8	101,4	101,4	0,0	0,0	2,4	-0,4	
Öffentliche Transportdienstleistungen auf Schiene und Strasse	1,321	100,0	100,7	100,7	0,0	0,0	0,0	0,7	
Öffentlicher Verkehr: direkter Verkehr	0,863	100,0	100,0	100,0	0,0	0,0	0,0	0,0	
Öffentlicher Verkehr: Verkehrsverbunde	0,458	100,0	102,4	102,4	0,0	0,0	0,0	2,4	
Luftverkehr	0,468	114,9	109,2	109,2	0,0	0,0	...	-4,9	
Taxi	0,063	100,0	100,0	100,0	0,0	0,0	0,0	0,0	



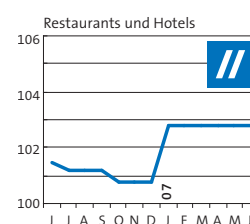
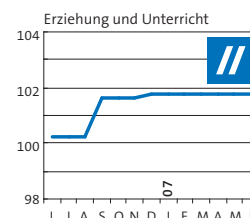
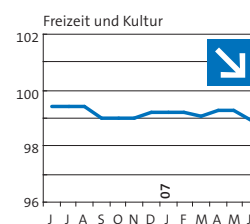
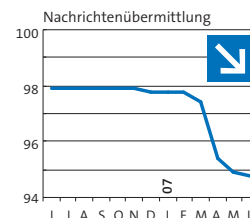
Zürcher Städteindex der Konsumentenpreise

► Die einzelnen Indexexpositionen, Juni 2007

T_3



Indexexposition	Gewicht (%)	Index (Punkte)			Veränderung (%)			
		Basis Dezember 2005 = 100			Monatsteuerung		Jahresteuering	
		2007	Juni 2006	Mai 2007	Juni 2007	Mai 06 – Juni 06	Mai 07 – Juni 07	Juni 05 – Juni 06
Nachrichtenübermittlung	2,637	97,9	94,9	94,8	-0,1	-0,1	-4,9	-3,1
Postdienste	0,116	100,6	100,6	100,6	0,0	0,0	0,6	0,0
Telekomgeräte	0,090	95,4	90,7	88,8	-2,2	-2,2	-5,8	-6,9
Telekommunikation	2,431	97,8	94,8	94,8	0,0	0,0	-5,2	-3,1
Telefonie Festnetz	0,997	100,0	97,0	97,0	0,0	0,0	...	-3,0
Telefonie Mobilnetz	1,179	95,3	91,6	91,6	0,0	0,0	...	-3,9
Internet	0,255	100,0	100,0	100,0	0,0	0,0	...	0,0
Freizeit und Kultur	8,653	99,4	99,3	98,9	-0,2	-0,4	-0,1	-0,6
Geräte für Radio, TV, Fotografie und Datenverarbeitung	1,366	96,9	90,5	87,1	-1,6	-3,7	-4,0	-10,1
Fernseh- und Audio-Videoeräte	0,327	98,4	94,4	91,4	-0,9	-3,2	-5,8	-7,1
Fernsehgeräte	0,141	98,6	93,4	89,0	-0,7	-4,6	-5,9	-9,7
Audio-Video-Geräte	0,186	98,2	95,2	93,2	-1,1	-2,1	...	-5,1
Foto-, Kino- und optische Geräte	0,089	96,3	88,4	86,2	-0,9	-2,5	-4,7	-10,4
Personalcomputer und Zubehör	0,627	94,5	85,3	81,6	-3,1	-4,3	-4,1	-13,6
PC-Hardware	0,585	94,0	84,0	80,5	-3,4	-4,1	-5,1	-14,3
Software für Computer	0,042	99,9	99,1	93,2	0,5	-5,9	1,6	-6,8
Aufzeichnungsmedien	0,308	99,5	95,8	92,2	-0,5	-3,7	-0,4	-7,3
Reparatur und Installationen	0,015	100,3	102,8	103,4	0,0	0,6	0,3	3,1
Musikinstrumente	0,052	100,4	102,1	103,2	0,0	1,1	0,8	2,8
Sonstige Artikel für Freizeit, Garten und Heimtiere	1,885	99,9	99,7	99,5	0,1	-0,1	1,1	-0,4
Spiel- und Hobbywaren	0,391	99,7	97,5	98,0	-0,2	0,5	-0,4	-1,7
Sportgeräte und Ausrüstungen für Camping und Erholung im Freien	0,435	98,8	99,0	99,0	0,0	0,0	2,8	0,2
Wintersportartikel	0,188	98,2	97,6	97,6	0,0	0,0	4,8	-0,7
Sommer- und Ganzjahressportartikel, Campingartikel	0,247	99,3	100,0	100,0	0,0	0,0	-0,6	0,8
Pflanzen	0,520	100,5	100,6	100,0	0,7	-0,5	0,4	-0,5
Heimtiere und Heimtierartikel	0,359	99,7	99,4	98,9	-0,3	-0,5	1,6	-0,9
Tierarzt-Dienstleistungen für Heimtiere	0,180	102,5	104,3	104,3	0,0	0,0	2,5	1,8
Freizeit- und Kulturdienstleistungen	2,593	99,8	101,5	101,5	-0,2	0,0	0,8	1,7
Sport- und Freizeitaktivitäten	0,780	99,5	99,8	100,1	-0,5	0,3	0,3	0,7
Sportveranstaltungen	0,046	102,4	101,0	101,0	2,4	0,0	6,5	-1,4
Sport- und Freizeitaktivitäten	0,566	99,9	100,0	100,2	0,0	0,2	0,3	0,3
Bergbahnen und Skilifte	0,168	97,5	98,8	99,7	-2,5	0,8	-1,6	2,2
Kultur- und andere Dienstleistungen	1,813	100,0	102,2	102,0	0,0	-0,1	1,0	2,1
Kino	0,115	101,3	105,4	105,4	1,3	0,0	1,3	4,1
Theater und Konzerte	0,283	100,0	102,9	102,9	0,0	0,0	2,5	2,9
Radio- und Fernsehkonzessionen	0,833	100,0	102,5	102,5	0,0	0,0	0,0	2,5
Fotolabor	0,158	98,4	99,9	99,1	-1,7	-0,8	-1,7	0,7
Freizeitkurse	0,424	100,0	100,9	100,5	0,0	-0,3	2,5	0,5
Zeitungen, Bücher und Schreibwaren	1,293	99,1	100,1	100,1	-0,4	0,0	-1,0	1,0
Bücher und Broschüren	0,376	93,9	95,8	95,4	-1,6	-0,4	-6,8	1,6
Zeitungen und Zeitschriften	0,645	101,8	103,8	103,9	0,1	0,0	1,9	2,0
Einzelnummern	0,156	101,2	102,5	102,6	0,4	0,1	1,6	1,3
Abonnemente	0,489	102,0	104,3	104,3	0,0	0,0	2,0	2,2
Sonstige Druckprodukte	0,106	99,9	92,6	92,7	-0,3	0,1	0,6	-7,2
Schreib- und Zeichenmaterial	0,166	99,3	100,5	100,9	0,3	0,4	-1,1	1,5
Pauschalreisen	1,464	101,3	103,9	104,9	1,0	1,0	1,9	3,5
Erziehung und Unterricht	0,539	100,2	101,8	101,8	0,0	0,0	2,6	1,6
Grundlegende Schul- und Berufsbildung	0,203	100,0	100,8	100,8	0,0	0,0	...	0,8
Höhere Berufsbildung und Hochschulen	0,176	100,4	100,7	100,7	0,0	0,0	...	0,3
Weiterbildungskurse	0,160	100,2	103,9	103,9	0,0	0,0	3,1	3,7
Restaurants und Hotels	8,528	101,5	102,8	102,8	0,0	0,0	1,3	1,3
Gaststätten	7,256	100,7	101,9	101,9	0,0	0,0	1,0	1,2
Restaurants und Cafés	5,848	100,7	101,6	101,6	0,0	0,0	1,1	0,8
Mahlzeiten in Restaurants und Cafés	3,366	100,8	101,6	101,6	0,0	0,0	1,0	0,8
Getränke in Gaststätten und Cafés	2,482	100,7	101,5	101,5	0,0	0,0	1,3	0,7



Zürcher Städteindex der Konsumentenpreise

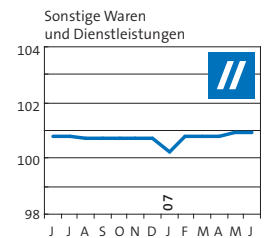
► Die einzelnen Indexpositionen, Juni 2007

T_3



Indexposition	Gewicht (%)	Index (Punkte)				Veränderung (%)			
		Basis Dezember 2005 = 100				Monatsteuerung		Jahresteuerung	
		2007	Juni 2006	Mai 2007	Juni 2007	Vorjahr	aktuell	Vorjahr	aktuell
				Mai 06– Juni 06	Mai 07– Juni 07	Juni 05– Juni 06	Juni 06– Juni 07		
Alkoholische Getränke	1,151	100,4	101,3	101,3	0,0	0,0	0,9	0,9	
Wein	0,692	100,6	101,5	101,5	0,0	0,0	1,5	0,9	
Bier	0,378	100,1	101,0	101,0	0,0	0,0	0,1	0,9	
Spirituosen und andere alkoholfreie Getränke	0,081	100,0	100,8	100,8	0,0	0,0	0,1	0,8	
Alkoholfreie Getränke	1,331	101,0	101,6	101,6	0,0	0,0	1,7	0,6	
Kaffee und Tee	0,650	101,4	102,1	102,1	0,0	0,0	1,9	0,7	
Mineralwasser und Süssgetränke	0,668	100,6	101,2	101,2	0,0	0,0	1,5	0,6	
Andere alkoholfreie Getränke	0,013	100,5	101,0	101,0	0,0	0,0	0,6	0,6	
Mahlzeiten zum Mitnehmen	0,745	100,3	105,1	105,1	0,0	0,0	0,5	4,8	
Personalrestaurants, Kantinen	0,663	100,5	101,2	101,2	0,0	0,0	0,7	0,7	
Mahlzeiten in Personalrestaurants	0,483	100,7	101,1	101,1	0,0	0,0	0,9	0,4	
Getränke in Personalrestaurants	0,180	100,0	101,5	101,5	0,0	0,0	0,1	1,6	
Beherbergung	1,272	107,2	108,0	108,0	0,0	0,0	2,9	0,8	
Hotellerie	1,022	108,6	109,2	109,2	0,0	0,0	2,7	0,5	
Parahotellerie	0,250	101,2	103,4	103,4	0,0	0,0	1,2	2,2	
Sonstige Waren und Dienstleistungen	4,492	100,8	100,9	100,9	0,0	0,0	0,8	0,1	
Körperpflege	2,072	100,1	100,4	100,4	0,0	0,0	0,3	0,2	
Coiffeurleistungen	0,809	100,9	102,9	102,9	0,0	0,0	1,2	2,1	
Waren für die Körperpflege	1,263	99,7	98,7	98,7	0,0	0,0	-0,3	-1,0	
Toilettenartikel	1,139	99,6	99,0	99,0	0,0	0,0	-0,4	-0,6	
Seifen und Badezusätze	0,084	99,6	98,7	98,7	0,0	0,0	-1,1	-0,9	
Haarpflegemittel	0,134	97,8	97,4	97,4	0,0	0,0	-2,4	-0,4	
Zahnpflegemittel	0,068	99,4	97,7	97,7	0,0	0,0	-2,1	-1,7	
Haut- und Schönheitspflegemittel	0,584	99,8	99,5	99,5	0,0	0,0	-0,1	-0,3	
Papierwaren für die Körperpflege	0,269	100,2	99,4	99,4	0,0	0,0	1,1	-0,9	
Geräte für die Körperpflege	0,124	100,4	95,3	95,3	0,0	0,0	0,0	-5,0	
Persönliche Gebrauchsgegenstände	0,599	101,0	101,7	101,7	0,0	0,0	0,1	0,7	
Uhren	0,281	101,4	101,9	101,9	0,0	0,0	1,4	0,5	
Sonstige persönliche Gebrauchsgegenstände	0,318	100,5	101,7	101,7	0,0	0,0	-1,5	1,1	
Soziale Einrichtungen	0,232	100,0	103,4	103,4	0,0	0,0	0,0	3,4	
Versicherungen	1,306	102,0	100,4	100,4	0,0	0,0	2,0	-1,6	
Hausratversicherung (inkl. Privathaftpflicht)	0,291	102,5	102,6	102,6	0,0	0,0	2,5	0,1	
Private Krankenversicherung	0,594	102,9	103,4	103,4	0,0	0,0	2,9	0,4	
Motorfahrzeugversicherung	0,421	100,5	94,8	94,8	0,0	0,0	0,5	-5,7	
Finanzielle Dienstleistungen	0,113	100,0	106,0	106,0	0,0	0,0	0,0	6,0	
Sonstige Dienstleistungen	0,170	101,2	102,1	102,1	0,0	0,0	1,2	0,8	

1 Verbrauchstypen siehe Glossar.



Zürcher Städteindex der Konsumentenpreise

► Totalindex, Monatswerte verschiedener Basisjahre



T_4

	Index (Punkte)					
	Jan. 2007	Febr. 2007	März 2007	Apr. 2007	Mai 2007	Juni 2007
Indexbasis: 100 Punkte im ...						
Dezember 2005	99,7	99,8	99,9	101,0	101,2	101,3
Mai 2000	104,6	104,7	104,8	105,9	106,1	106,2
Mai 1993	109,7	109,8	109,9	111,1	111,3	111,4
Dezember 1982	152,8	153,0	153,1	154,8	155,0	155,2
September 1977	193,7	193,9	194,1	196,2	196,5	196,7
September 1966	327,3	327,7	328,0	331,5	332,1	332,5
August 1939	724,7	725,5	726,1	734,0	735,4	736,1
Veränderung (%) gegenüber ...						
Vormonat	-0,6	0,1	0,1	1,1	0,2	0,1
Vorjahresmonat	-0,1	-0,1	0,0	0,4	0,4	0,5

Der Zürcher Städteindex der Konsumentenpreise wird von Zeit zu Zeit revidiert und dabei jeweils auf eine neue Indexbasis (= 100 Punkte) gestellt. Letztmals war dies im Dezember 2005 der Fall. Die Indexreihen früherer Basisjahre werden weitergeführt, indem sie mit der neuen Indexreihe verkettet werden. Dadurch ändern sich die alten Indexreihen im gleichen Verhältnis wie sich die neue Indexreihe ändert.

3

DURCHSCHNITTSPREISE AUSGEWÄHLTER ARTIKEL

Die Durchschnittspreise werden aus Barzahlungspreisen berechnet, die in der Regel einmal in der ersten Woche eines Monats erhoben werden, und zwar monatlich oder vierteljährlich (Getränke, Mahlzeiten und Getränke in Restaurants und Cafés, Mahlzeiten in Personalrestaurants, Tabak). Lediglich Heizöl und Treibstoffe, deren Preise oft stark schwanken, werden zweimal monatlich erhoben – einmal am Monatsanfang und einmal in der Monatsmitte. Rabatte

und Aktionen, von denen alle Konsumentinnen und Konsumenten profitieren können, werden bei der Berechnung der Durchschnittspreise berücksichtigt.

Die Preise in den Rubriken Mahlzeiten und Getränke in Restaurants und Cafés, Zeitungen, Heizöl und Treibstoffe sind regionale Durchschnittspreise; die übrigen Preise sind gesamtschweizerische Durchschnittspreise.

Durchschnittspreise ausgewählter Artikel

► Preise und Variationskoeffizienten, Juni 2007

T_5



Artikel	Menge	Durchschnittspreis (Franken)			Variationskoeffizient ¹ (%)
		Juni 2006	Mai 2007	Juni 2007	Juni 2007
Fleisch					
Entrecôte (Rind)	1 kg	58,79	61,71	62,01	19,13
Rindsbraten	1 kg	33,69	32,52	32,37	21,06
Rindsvoressen	1 kg	25,82	25,01	24,52	24,90
Gehacktes Rindfleisch	1 kg	18,80	19,10	19,05	24,81
Kalbsplätzli	1 kg	67,05	69,02	69,67	15,44
Kalbsbraten	1 kg	38,92	39,91	40,09	15,42
Kalbsvoressen	1 kg	35,02	36,32	36,22	18,72
Geschnetzeltes Kalbfleisch	1 kg	49,55	49,26	51,12	15,21
Schweinsplätzli	1 kg	30,08	29,78	31,34	22,79
Schweinsfilet	1 kg	49,27	51,22	51,90	18,35
Schweinskoteletts	1 kg	21,46	20,60	21,63	25,59
Schweinsbraten	1 kg	24,78	24,51	24,82	31,13
Schweinsvoressen	1 kg	19,53	19,09	19,57	26,19
Wurst- und Fleischwaren					
Cervelat	1 Stück	1,28	1,28	1,23	29,10
Kalbsbratwurst	1 Stück	1,96	2,14	2,23	22,65
Wienerli	1 Paar	1,49	2,04	1,82	32,75
Milchprodukte					
Vollmilch, pasteurisiert, verpackt	1 l	1,52	1,53	1,52	14,88
Vollmilch, uperisiert, verpackt	1 l	1,46	1,46	1,44	20,69
Drinkmilch, pasteurisiert, verpackt	1 l	1,51	1,56	1,56	12,08
Drinkmilch, uperisiert, verpackt	1 l	1,54	1,54	1,52	15,04
Vorzugsbutter	100 g	1,64	1,54	1,54	12,22
Kochbutter («Die Butter»)	250 g	2,85	2,78	2,76	17,14
Emmentaler	100 g	2,14	2,08	2,12	28,36
Greyerzer	100 g	2,18	2,10	2,13	24,34
Tilsiter	100 g	1,90	1,93	1,95	23,45
Vollrahm, verpackt	2,5 dl	2,71	2,69	2,69	19,47
Kaffeerahm, verpackt	2,5 dl	1,40	1,38	1,38	21,95
Joghurt, nature	180 g	0,62	0,62	0,62	48,63
Joghurt, aromatisiert oder mit Früchten	180 g	0,67	0,65	0,65	46,77
Eier					
Inländische Eier	1 Stück	0,62	0,65	0,65	25,65
Ausländische Eier	1 Stück	0,32	0,32	0,32	34,58
Kartoffeln					
Kartoffeln	1 kg	2,46	2,59	2,66	29,31
Schokolade und Zucker					
Schokolade in Tafelform	100 g	1,42	1,45	1,45	46,89
Kristallzucker	1 kg	1,81	1,82	1,79	29,22

Durchschnittspreise ausgewählter Artikel

► Preise und Variationskoeffizienten, Juni 2007

T_5
↑

Artikel	Menge	Durchschnittspreis (Franken)			Variationskoeffizient ¹ (%)
		Juni 2006	Mai 2007	Juni 2007	Juni 2007
Getränke					
Natürliches Mineralwasser	1,5 l	1,19	1,19	1,18	34,04
Lagerbier, inländisch	5,0 dl	1,29	1,31	1,31	43,61
Lagerbier, inländisch	3,3 dl	1,08	1,10	1,06	39,34
Mahlzeiten und Getränke in Restaurants und Cafés					
Tagesteller	1 Menu	19,63	19,86	19,86	28,44
Lagerbier (Glas)	3 dl	4,19	4,19	4,19	25,88
Spezialbier (Stange)	3 dl	4,12	4,17	4,17	10,80
Kaffee (Espresso)	1 Tasse	3,81	3,78	3,78	12,92
Schwarztee	1 Tasse	3,82	3,55	3,55	13,88
Mineralwasser / Süssgetränke, Flasche	3 dl	3,74	3,73	3,73	26,85
Mineralwasser / Süssgetränke, offen	3 dl	3,60	3,60	3,60	15,33
Mahlzeiten in Personalrestaurants					
Tagesmenu	1 Menu	9,56	9,77	9,77	26,80
Tabak					
Zigaretten	1 Päckchen	5,61	5,77	5,83	7,97
Zeitungen					
Zeitung, Einzelnummer	1 Ausgabe	2,77	2,80	2,67	20,27
Heizöl					
Bezugsmenge					
800–1500 Liter	100 l	90,91	87,04	87,84	4,50
1501–3000 Liter	100 l	84,42	80,17	80,90	3,34
3001–6000 Liter	100 l	80,55	76,19	77,07	2,03
6001–9000 Liter	100 l	78,71	74,68	75,56	1,76
9001–14 000 Liter	100 l	77,84	73,92	74,73	1,61
14 001–20 000 Liter	100 l	76,98	73,29	74,06	1,47
über 20 000 Liter	100 l	76,48	72,68	73,45	1,42
Treibstoffe					
Benzin, bleifrei 95	1 l	1,70	1,74	1,77	0,29
Benzin, bleifrei 98	1 l	1,74	1,78	1,81	1,05
Diesel	1 l	1,75	1,75	1,75	0,84

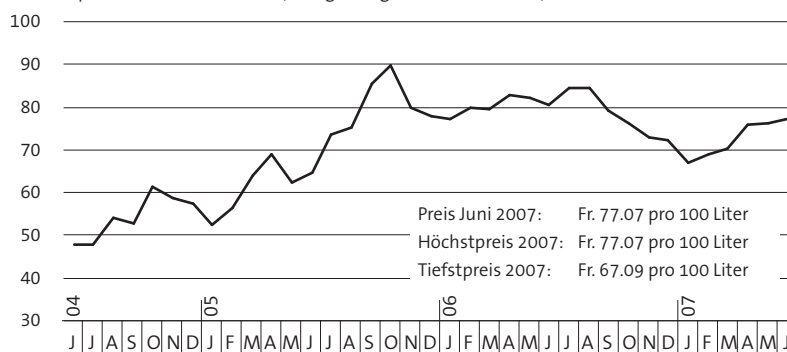
1 Relatives Streuungsmass (siehe Glossar).

Entwicklung der Zürcher Heizölpreise

► Durchschnittspreise in Franken, Juni 2004 bis Juni 2007

G_6

Franken pro 100 Liter, inkl. MWST (Bezugsmenge 3001–6000 Liter)



Die Heizölpreise sind im Juni erneut leicht gestiegen (Stichtage: 1. und 13. Juni). Der Preis pro 100 Liter für die Bezugsmenge 3001 bis 6000 Liter lag, inklusive Mehrwertsteuer, bei 77,07 Franken – 1,2 Prozent über dem Preis im Mai (Fr. 76,19), jedoch 4,3 Prozent unter dem Preis vor einem Jahr (Fr. 80,55). Heizöl war im Oktober 2005 so teuer wie nie zuvor. Für 100 Liter musste man damals 89,77 Franken bezahlen, 16,5 Prozent mehr als im Juni dieses Jahres.

4 DIE REGIONALEN KONSUMENTENPREISINDIZES UND DER LANDESINDEX

In der Schweiz werden neben dem gesamtschweizerischen Landesindex der Konsumentenpreise drei regionale Teuerungsindizes berechnet: der Zürcher Städteindex der Konsumentenpreise, der die Preisentwicklung in den Städten des Kantons Zürich wiedergibt, sowie der Basler Index und der Genfer Index, die die Preisentwicklung in den Kantonen Basel-Stadt und Genf nachzeichnen.

Die regionalen Konsumentenpreisindizes und der Landesindex

► Basis Dezember 2005 = 100



T_6

	Index (Punkte)					Veränderung (%) gegenüber	
	Febr. 2007	März 2007	Apr. 2007	Mai 2007	Juni 2007	Vor-monat	Vorjahr
Totalindex							
Basler Index	99,9	100,0	101,1	101,3	101,3	0,0	0,3
Genfer Index	99,9	100,0	101,1	101,1	101,2	0,1	0,3
Zürcher Städteindex	99,8	99,9	101,0	101,2	101,3	0,1	0,5
Landesindex	100,1	100,2	101,3	101,6	101,7	0,1	0,6

Die vierteljährlich berechneten Mietpreisindizes messen die Preisentwicklung der Bestandesmieten für 1- bis 6-Zimmer-Wohnungen. Mit einem Gewichtsanteil von rund 20 Prozent sind sie die wichtigsten Teilindizes der Konsumentenpreisindizes. Die nächsten Mietpreisindizes werden am 31. August 2007 mit dem August-Index veröffentlicht.

Die regionalen Mietpreisindizes und der Schweizer Mietpreisindex

► Basis Dezember 2005 = 100

T_7

	Index (Punkte)					Veränderung (%) gegenüber	
	Mai 2006	Aug. 2006	Nov. 2006	Febr. 2007	Mai 2007	Vor-quartal	Vorjahr
Mietpreisindex							
Basler Index	100,9	100,9	101,3	101,6	102,1	0,5	1,2
Genfer Index	100,9	101,7	101,9	103,2	102,8	-0,4	1,9
Zürcher Städteindex	100,2	100,4	100,9	101,4	101,8	0,5	1,6
Landesindex	101,3	101,7	102,2	103,2	103,9	0,7	2,5

GLOSSAR

Administrierte Preise Preise für Waren und Dienstleistungen, die nicht aus dem freien Spiel der Marktkräfte gebildet, sondern vom Staat beeinflusst werden, wie beispielsweise Spitaltarife, Arzthonorare, Medikamentenpreise, Radio- und Fernsehkonzessionen, Tarife des öffentlichen Verkehrs, Taxi- und Posttarife, Gas- und Elektrizitätstarife.

Beitrag zur Veränderung des Totalindex Diese Kennzahl sagt aus, wie stark die Zu- oder Abnahme einer Indexposition zur Veränderung des Totalindex beiträgt. Sie ist abhängig von der prozentualen Veränderung einer Indexposition gegenüber der vorangegangenen Erhebung und vom Gewicht, die eine Indexposition im Totalindex hat. Je grösser das Gewicht einer Indexposition, umso stärker wirkt sich eine Preisänderung dieser Position auf die Veränderung des Totalindex aus. Die Summe aller Beiträge zur Veränderung des Totalindex ergibt die Veränderung des Totalindex in Prozent.

Kerninflation Für die Berechnung der Kerninflation werden bestimmte Güter, deren Preise oft stark schwanken, aus dem Warenkorb ausgeschlossen. Bei der Kerninflation 1 sind dies Nahrungsmittel, Getränke, Tabak, Saisonprodukte, Energie und Treibstoffe; bei der Kerninflation 2 zusätzlich die Produkte mit administrierten Preisen.

Saisonprodukte Waren und Dienstleistungen, die starken saisonalen Preis- und Konsumschwankungen unterworfen sind, wie frische Früchte, frisches Gemüse, Kartoffeln, Pflanzen und Dienstleistungen der Hotellerie. Die Flugtarife zählen seit der Indexrevision vom Dezember 2005 nicht mehr zu den Saisonprodukten.

Variationskoeffizient Mathematisch gesprochen, ist der Variationskoeffizient das prozentuale Verhältnis der Standardabweichung zum Mittelwert. Der Variationskoeffizient ist nützlich, wenn Standardabweichungen von Stichproben mit stark unterschiedlichen Mittelwerten (Durchschnittspreisen) – beispielsweise 60 Franken für ein Kilogramm Entrecôte und 65 Rappen für ein Ei – verglichen werden sollen. Je kleiner der Variationskoeffizient, umso näher beieinander liegen die erhobenen Preise eines Artikels, je grösser der Variationskoeffizient, umso stärker weichen sie voneinander ab.

Veränderungsraten In der vorliegenden Publikation werden für die Indizes des Zürcher Städteindex der Konsumentenpreise drei Veränderungsraten in Prozent ausgewiesen:

- Monatsteuerung (Veränderung gegenüber dem Vormonat)
- Jahresteuering (Veränderung gegenüber dem Vorjahresmonat)
- Teuerung seit Jahresanfang (Veränderungen gegenüber dem Dezember des Vorjahres)

Die Teuerung lässt sich aber für jeden beliebigen Zeitraum als prozentuale Veränderung zweier Indizes berechnen, wobei der Indexwert am Anfang der Periode die gleiche Basis haben muss wie der Indexwert am Ende der Periode:

$$\text{Teuerung (\%)} = \frac{\text{Index neu} - \text{Index alt}}{\text{Index alt}} \times 100$$

Verbrauchstypen

(Anzahl Kilowattstunden pro Jahr)

Gas

Typ II: 20 000

Typ III: 50 000

Typ IV: 100 000

Typ V: 500 000

Elektrizität

Typ I: 1600 2-Zimmer-Wohnung

Typ II: 2500 4-Zimmer-Wohnung

Typ III: 4500 4-Zimmer-Wohnung

Typ IV: 4500 5-Zimmer-Wohnung

Typ V: 7500 5-Zimmer-Einfamilienhaus

Typ VI: 25 000 5-Zimmer-Einfamilienhaus

Typ VII: 13 000 5-Zimmer-Einfamilienhaus

Warenkorb und Gewichtung Die Preisentwicklung des Zürcher Städteindex der Konsumentenpreise wird anhand eines Warenkorbs gemessen, der alle wichtigen von den privaten Haushalten konsumierten Waren und beanspruchten Dienstleistungen enthält – insgesamt rund 1000 Positionen. Der Warenkorb ist in zwölf Ausgabenbereiche, so genannte Hauptgruppen, gegliedert. Jede Hauptgruppe ist entsprechend ihrem Anteil an den Haushaltsausgaben gewichtet. Die Gewichtung wird jedes Jahr aktualisiert, und zwar vor allem auf Grund der vom Bundesamt für Statistik jährlich durchgeführten Einkommens- und Verbrauchserhebung (EVE).

Zürcher Städteindex der Konsumentenpreise Der Zürcher Städteindex der Konsumentenpreise (ZIK) misst die Preisentwicklung der von den privaten Haushalten gekauften Waren und beanspruchten Dienstleistungen. Erfasst werden die im Inland bezahlten, effektiven Verkaufspreise inklusive Mehrwertsteuer und Gebühren. Aktionspreise und Rabatte werden, sofern alle Konsumentinnen und Konsumenten davon profitieren können, bei der Preiserhebung berücksichtigt. Nicht enthalten sind im ZIK hingegen die so genannten Transferausgaben wie zum Beispiel die Steuern oder die Prämien der Krankenkassengrundversicherung. Der ZIK wird nach der gleichen Methode wie der Landesindex der Konsumentenpreise monatlich berechnet (verketteter Laspeyres-Index). Im Dezember 2005 ist er letztmals revidiert und auf eine neue Basis (= 100) gestellt worden.

Zürcher Städteindex der Mietpreise Der vierteljährlich berechnete Zürcher Städteindex der Mietpreise misst die durchschnittliche Entwicklung der Mietzinse für 1- bis 6-Zimmer-Wohnungen in den Städten des Kantons Zürich. Im Budget eines Privathaushalts ist die Wohnungsmiete der grösste Ausgabenposten. Der Mietpreisindex ist deshalb mit einem Gewichtsanteil von gut 20 Prozent der gewichtigste Teilindex des Zürcher Städteindex der Konsumentenpreise. Die Wohnungsmieten sind im Zürcher Städteindex etwas stärker gewichtet als im Landesindex.

QUELLEN

Statistik Stadt Zürich
 Statistisches Amt des Kantons Zürich
 Bundesamt für Statistik
 Statistische Ämter der Kantone Basel-Stadt und Genf

VERZEICHNIS DER TABELLEN UND GRAFIKEN

Tabellen

T_1	Zürcher Städteindex der Konsumentenpreise – Indizes, Veränderungsraten und Beiträge zur Veränderung, Juni 2007	5
T_2	Die wichtigsten Beiträge zur Veränderung des Totalindex – Juni 2007	6
T_3	Zürcher Städteindex der Konsumentenpreise – Die einzelnen Indexpositionen, Juni 2007	8
T_4	Zürcher Städteindex der Konsumentenpreise – Totalindex, Monatswerte verschiedener Basisjahre	13
T_5	Durchschnittspreise ausgewählter Artikel – Preise und Variationskoeffizienten, Juni 2007	14
T_6	Die regionalen Konsumentenpreisindizes und der Landesindex – Basis Dezember 2005 = 100	16
T_7	Die regionalen Mietpreisindizes und der Schweizer Mietpreisindex – Basis Dezember 2005 = 100	16

Grafiken

G_1	Zürcher Städteindex der Konsumentenpreise – Juni 2004–Juni 2007	3
G_2	Der Warenkorb des Zürcher Städteindex der Konsumentenpreise – Die 12 Hauptgruppen und deren Gewichtungen, 2007	4
G_3	Indexverlauf der Waren und Dienstleistungen – Juni 2004–Juni 2007	7
G_4	Indexverlauf der In- und Auslandgüter – Juni 2004–Juni 2007	7
G_5	Indexverlauf der Kerninflation – Juni 2004–Juni 2007	7
G_6	Entwicklung der Zürcher Heizölpreise – Durchschnittspreise in Franken, Juni 2004 bis Juni 2007	15

WEITERE PUBLIKATIONEN ZUM THEMA

Vierteljährliche Publikationen

Zürcher Wirtschaftsdaten

Jährliche Publikationen

Zürcher Index der Wohnbaupreise
 Statistisches Jahrbuch der Stadt Zürich

Spezialpublikationen

Baubeschrieb des Indexhauses in Zürich Schwamendingen

Die Publikationen können bei Statistik Stadt Zürich bestellt werden. Im Internet sind sie kostenlos verfügbar – mit Ausnahme des Zürcher Index der Wohnbaupreise und des Baubeschriebs des Zürcher Indexhauses (www.stadt-zuerich.ch/statistik).

Zum Thema Zürcher Städteindex der Konsumentenpreise stehen im Internet zudem, ebenfalls kostenlos, zahlreiche Exceltabellen zur Verfügung (Indizes der verschiedenen Basisjahre, Monats- und Jahreststeuerung, durchschnittliche Preise für Heizöl, Treibstoffe und verschiedene andere ausgewählte Artikel).

⇒ **An weiteren Informationen interessiert?**
Abonnieren Sie unseren monatlichen Newsletter oder die
SMS-Mitteilungen unter www.stadt-zuerich.ch/statistik