

10 /2007

ERSCHEINT MONATLICH

ZÜRCHER STÄDTEINDEX

0,8 Prozent Monatsteuerung –
Jahresteuerung steigt auf 1,2 Prozent

DER KONSUMENTENPREISE

→ **Mensch und Gesellschaft**

Raum und Umwelt

→ **Wirtschaft und Arbeit**

INHALT

1	ZÜRCHER STÄDTEINDEX IM OKTOBER 2007	3
2	DETAILS ZU DEN ERHOBENEN HAUPTGRUPPEN	4
3	DURCHSCHNITTSPREISE AUSGEWÄHLTER ARTIKEL	14
4	DIE REGIONALEN KONSUMENTENPREISINDIZES UND DER LANDESINDEX	16
	GLOSSAR	17
	QUELLEN	19
	VERZEICHNIS DER TABELLEN UND GRAFIKEN	19

Herausgeberin, Redaktion und Administration
Stadt Zürich
Präsidialdepartement
Statistik Stadt Zürich

Autor
Martin Annaheim

Auskunft
Martin Annaheim
Telefon 044 250 48 06

E-Mail
statistik@zuerich.ch

Internet
www.stadt-zuerich.ch/statistik

Preis
Einzelverkauf Fr. 15.–
Artikel-Nr. 505 101
Abonnement Fr. 55.–
Artikel-Nr. 505 100
umfasst zwölf Monatsberichte und einen Jahresbericht

Reihe
Zürcher Städteindex der Konsumentenpreise
ISSN 1662-1077

Bezugsquelle
Statistik Stadt Zürich
Napfgasse 6, 8001 Zürich
Telefon 044 250 48 00
Telefax 044 250 48 29

Copyright
Statistik Stadt Zürich,
Zürich 2007
Abdruck – ausser für kommerzielle Nutzung – unter Quellenangabe gestattet
2.11.2007/ma

Committed to Excellence
nach EFQM

Zürcher Städteindex der Konsumentenpreise 2007

► Publikationstermine

Der ...-Index	erscheint am ...	
Januar	Donnerstag	08.02.2007
Februar¹	Donnerstag	08.03.2007
März	Dienstag	03.04.2007
April	Donnerstag	03.05.2007
Mai¹	Freitag	01.06.2007
Juni	Dienstag	03.07.2007
Juli	Freitag	03.08.2007
August¹	Freitag	31.08.2007
September	Dienstag	02.10.2007
Oktober	Freitag	02.11.2007
November¹	Freitag	30.11.2007
Dezember	Freitag	04.01.2008


Die Zahlen sind jeweils ab 7.45 verfügbar.

1 Mit Mietpreisindex.

Zeichenerklärung

In der Tabelle T_1 weist ein doppelter Schrägstrich (//) darauf hin, dass eine Indexposition im Berichtsmonat nicht erhoben wurde und somit keine Veränderung gegenüber dem Vormonat aufweist.

Drei Punkte (...) anstelle einer Zahl bedeuten, dass diese weggelassen wurde, weil sie keine Aussagekraft hat.

☞  Mehr Daten zu einer Tabelle sind in der Tabellensammlung unter www.stadt-zuerich.ch/statistik verfügbar.

Rundungsdifferenzen

Die Zahlen in den Tabellen sind auf 1 bzw. 3 Nachkommastellen gerundet. Totalbeträge können deshalb von der Summe der Einzelwerte geringfügig abweichen.

In der Grafik G_2 sind die Prozentangaben so gerundet, dass deren Summe 100 ergibt.

1

ZÜRCHER STÄDTEINDEX IM OKTOBER 2007

Der Zürcher Städteindex der Konsumentenpreise ist im Oktober gegenüber dem Vormonat um 0,8 Prozent gestiegen und hat den Stand von 101,5 Punkten erreicht (Basis Dezember 2005 = 100). Die Jahresteu-erung, das heisst die Teuerung zwischen Oktober 2006 und Oktober 2007, lag bei 1,2 Prozent. So hoch war sie letztmals im Juni 2006. Im Vormonat Sep-tember hatte die Jahresteu-erung 0,8 Prozent und im Oktober vor einem Jahr sogar minus 0,1 Prozent be-tragen.

Hauptverantwortlich für den deutlichen Anstieg des Zürcher Städteindex der Konsumentenpreise im Okto-ber waren die gegenüber der Vorerhebung um durch-schnittlich 19,2 Prozent höheren Preise in der Haupt-gruppe *Bekleidung und Schuhe*. Nach Abschluss des Ausverkaufs galten wieder die regulären Sortiments-preise. Über dem Stand der Vorerhebung lagen auch die Indexziffern der Hauptgruppen *Nahrungsmittel und alkoholfreie Getränke* (+0,4%), *Restaurants und Hotels* (+0,1%) sowie *Verkehr* (+0,1%).

Indexstand	101,5 Punkte
Monatsteuerung	+0,8 Prozent
Jahresteu-erung	+1,2 Prozent

Rückläufig hingegen war der Index der Hauptgruppe *Gesundheitspflege* (-0,2%). Die Indizes der Haupt-gruppen *Freizeit und Kultur* sowie *Wohnen und Ener-gie* blieben stabil, das heisst, es gab in diesen beiden Bereichen insgesamt keine Teuerung. In den übrigen fünf der zwölf Hauptgruppen wurden im Berichts-monat keine Preise erhoben.

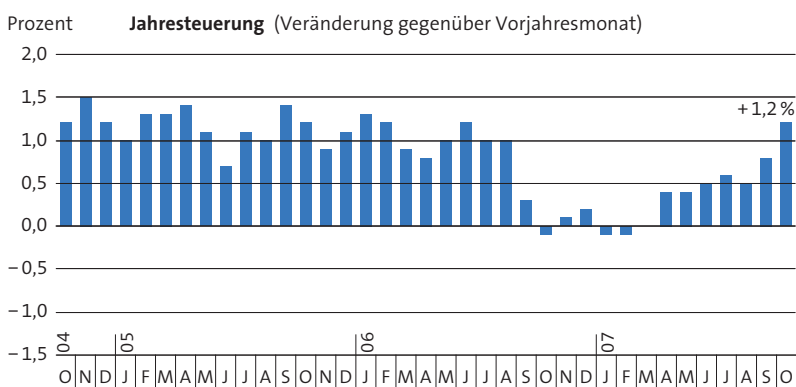
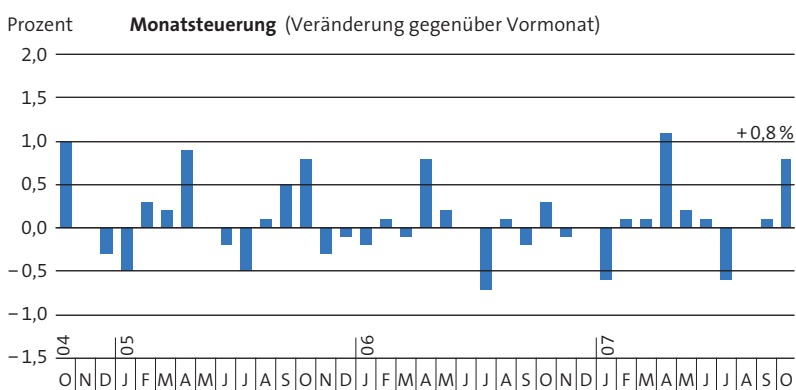
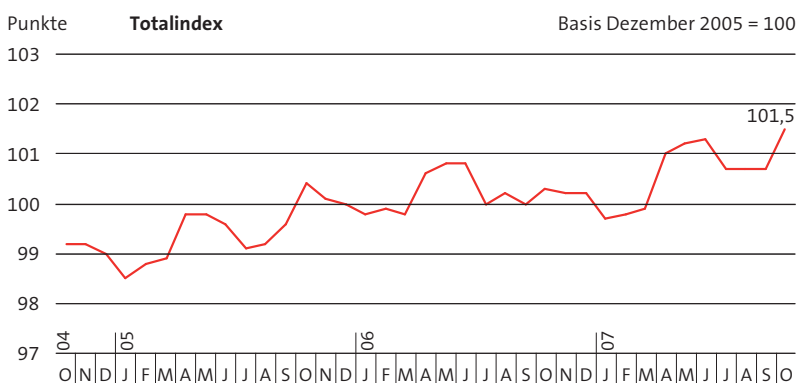
Entwicklung der Inland- und Auslandgüter

Das Preisniveau der Inlandgüter stieg gegenüber dem Vormonat leicht um 0,1 Prozent; dasjenige der Auslandgüter nahm vor allem der höheren Preise für Bekleidung und Schuhe wegen wesentlich stärker zu, nämlich um 2,7 Prozent. Innert Jahresfrist verteuerten sich die einheimischen Produkte um 1,0 Prozent und die Importgüter um 1,6 Prozent (Grafik G_4, Seite 7).

Zürcher Städteindex der Konsumentenpreise

► Oktober 2004 – Oktober 2007

G_1



DETAILS ZU DEN ERHOBENEN HAUPTGRUPPEN

Nahrungsmittel und alkoholfreie Getränke

Der Index der Hauptgruppe *Nahrungsmittel und alkoholfreie Getränke* stieg gegenüber dem Vormonat um 0,4 Prozent. Teurer wurden vor allem Fruchtgemüse (+8,9%), Zitrusfrüchte und Kernobst (+4,3% bzw. +2,5%) sowie – nach Ende einer Aktion – Schokolade (+3,9%). Günstiger dagegen wurden insbesondere andere Früchte wie Kiwis und Trauben (–2,3%). Innert Jahresfrist stieg das Preisniveau im Bereich *Nahrungsmittel und alkoholfreie Getränke* um 1,1 Prozent (Vorjahr: +1,0%).

Bekleidung und Schuhe

In der Hauptgruppe *Bekleidung und Schuhe* wurden die im Januar und im Juli erhobenen Ausverkaufspreise wieder durch die regulären Sortimentspreise für Winter- und Ganzjahresbekleidung ersetzt. Das Preisniveau stieg deshalb gegenüber der Vorerhebung sprunghaft um 19,2 Prozent. Kleider wurden um durchschnittlich 21,2 Prozent teurer, wobei Damenkleider mit einem Plus von 27,6 Prozent am stärksten aufschlugen. Für Schuhe musste man 14,7 Prozent mehr bezahlen. Teurer wurde auch anderes Bekleidungszubehör wie beispielsweise Gürtel (+25,9%). Die Jahreststeuerung im Bereich *Bekleidung und Schuhe* lag bei 2,6 Prozent (Vorjahr: +2,0%).

Wohnen und Energie

Das Preisniveau der Hauptgruppe *Wohnen und Energie* blieb insgesamt stabil. Während die Heizölpreise um 2,6 Prozent anzogen (Stichtage 1. und 12. Oktober) und damit um 12,2 Prozent über dem Stand des Vorjahres lagen, sanken die übrigen Energiepreise: Gas um 6,6 Prozent, Holzpellets um 5,9 Prozent, Fernwärme um 1,4 Prozent und Elektrizität um 0,3 Prozent. Innert Jahresfrist stieg der Index des Bereichs *Wohnen und Energie* um 1,8 Prozent (Vorjahr: 0,0%).

Gesundheitspflege

Die Indexziffer der Hauptgruppe *Gesundheitspflege* sank um 0,2 Prozent. Die Preise für Medikamente

gaben um 0,6 Prozent nach und die Tarife für Spitalleistungen um 0,3 Prozent. Die Jahreststeuerung im Bereich *Gesundheitspflege* lag bei 0,6 Prozent (Vorjahr: –0,7%).

Verkehr

Im Bereich *Verkehr* stieg die Indexziffer leicht um 0,1 Prozent. Verantwortlich dafür waren die durchschnittlich 0,8 Prozent höheren Preise für Treibstoffe (Stichtage 1. und 12. Oktober): Benzin wurde um 0,7 Prozent teurer, Diesel sogar um 1,9 Prozent. Damit lagen die Benzinpreise um 7,6 Prozent und die Dieselpreise um 4,7 Prozent über dem Vorjahresniveau. Zur Teuerung im Bereich *Verkehr* trugen auch die gestiegenen Preise für neue Autos und für Occasionsautos (+0,2% bzw. +0,7%) sowie für Service- und Reparaturleistungen (+0,8%) bei. Die tieferen Tarife für Linienflüge (–6,8%) dämpften den Anstieg des Preisniveaus. Gegenüber dem Vorjahr nahm der Index des Bereichs *Verkehr* um 2,4 Prozent zu (Vorjahr: –1,7%).

Freizeit und Kultur

In der Hauptgruppe *Freizeit und Kultur* blieb das Preisniveau insgesamt stabil. Teurer wurden lediglich Sportartikel (Wintersport: +1,4% bzw. Sommer- und Ganzjahressport: +0,3%). Innert Jahresfrist sanken die Preise im Bereich *Freizeit und Kultur* um durchschnittlich 0,2 Prozent (Vorjahr: –0,6%).

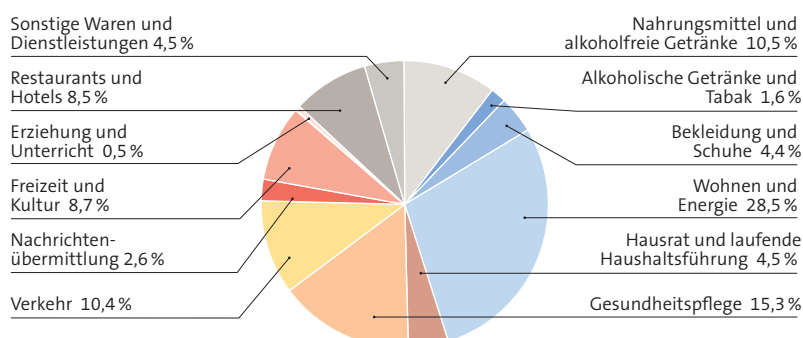
Restaurants und Hotels

Die Indexziffer der Hauptgruppe *Restaurants und Hotels* stieg leicht um 0,1 Prozent. Teurer wurden unter anderem alkoholfreie Getränke und Mahlzeiten in Restaurants und Cafés (+0,9% bzw. +0,2%). Demgegenüber sanken die Preise für Hotelübernachtungen um 1,2 Prozent. Die Jahreststeuerung der Hauptgruppe *Restaurants und Hotels* lag bei 1,6 Prozent (Vorjahr: +0,8%).

Der Warenkorb des Zürcher Städteindex der Konsumentenpreise

► Die 12 Hauptgruppen und deren Gewichtungen, 2007

6_2



Zürcher Städteindex der Konsumentenpreise

► Indizes, Veränderungsraten und Beiträge zur Veränderung, Oktober 2007



Weitere statistische Kennzahlen des Zürcher Städteindex der Konsumentenpreise (Jahresmittel, kumulierte Indizes und gleitende 12-Monatsmittel) sind in der Tabelle T_1a der zur Publikation gehörenden und im Internet verfügbaren Tabellensammlung zu finden.

Indexposition	Gewicht (%)	Index (Punkte)		Beitrag zur Veränderung des Totalindex			
		2007	Okt. 2007	Monats- teuerung Sept. 07 – Okt. 07	Jahres- teuerung Okt. 06 – Okt. 07	seit Jahres- anfang Dez. 06 – Okt. 07	gegenüber Vormonat Sept. 07 – Okt. 07
Basis Dezember 2005 = 100							
Total	100,000	101,5	0,8	1,2	1,3	0,754	
Hauptgruppen							
Nahrungsmittel und alkoholfreie Getränke	10,544	102,3	0,4	1,1	1,6	0,042	
Alkoholische Getränke und Tabak	1,643	103,0	//	2,9	2,7	//	
Bekleidung und Schuhe	4,432	104,6	19,2	2,6	2,6	0,729	
Wohnen und Energie	28,439	102,4	0,0	1,8	1,8	-0,010	
Wohnen	24,021	102,1	//	1,7	1,2	//	
Energie	4,418	104,1	-0,2	2,5	5,3	-0,010	
Hausrat und laufende Haushaltsführung	4,465	100,7	//	0,5	-0,2	//	
Gesundheitspflege	15,266	99,9	-0,2	0,6	0,6	-0,033	
Verkehr	10,362	102,9	0,1	2,4	2,7	0,011	
Nachrichtenübermittlung	2,637	94,6	//	-3,4	-3,3	//	
Freizeit und Kultur	8,653	98,9	0,0	-0,2	-0,3	0,003	
Erziehung und Unterricht	0,539	101,9	//	0,3	0,0	//	
Restaurants und Hotels	8,528	102,3	0,1	1,6	1,6	0,012	
Sonstige Waren und Dienstleistungen	4,492	101,0	//	0,4	0,3	//	
Art der Güter							
Waren	41,893	101,2	1,9	1,2	1,7	0,786	
nichtdauerhafte Waren	25,600	101,8	0,2	1,9	2,6	0,040	
halbdauerhafte Waren	7,944	102,0	10,1	1,3	1,2	0,732	
dauerhafte Waren	8,349	98,8	0,2	-0,6	-0,6	0,014	
Dienstleistungen	58,107	101,7	-0,1	1,2	0,9	-0,032	
private Dienstleistungen	48,942	101,6	0,0	1,1	0,8	-0,013	
öffentliche Dienstleistungen	9,165	102,4	-0,2	1,6	1,5	-0,019	
Herkunft der Güter							
Inland	73,205	101,4	0,1	1,0	0,9	0,047	
Ausland	26,795	101,7	2,7	1,6	2,2	0,707	
Weitere Sondergliederungen							
Wohnungsmiete	22,141	102,2	//	1,8	1,3	//	
Index ohne Wohnungsmiete	77,859	101,3	1,0	1,0	1,3	0,754	
Erdölprodukte	4,481	108,4	1,5	9,2	12,5	0,073	
Index ohne Erdölprodukte	95,519	101,1	0,7	0,8	0,7	0,681	
Gesundheitspflege	15,266	99,9	-0,2	0,6	0,6	-0,033	
Index ohne Gesundheitspflege	84,734	101,8	0,9	1,3	1,4	0,787	
Bekleidung und Schuhe	4,432	104,6	19,2	2,6	2,6	0,729	
Index ohne Bekleidung und Schuhe	95,568	101,4	0,0	1,1	1,2	0,025	
Tabakwaren	0,683	106,1	//	5,9	5,8	//	
Index ohne Tabakwaren	99,317	101,5	0,8	1,2	1,2	0,754	
Alkoholische Getränke	2,111	101,3	0,1	1,1	1,0	0,002	
Index ohne alkoholische Getränke	97,889	101,5	0,8	1,2	1,3	0,752	
Saisonprodukte	3,182	107,9	0,1	3,2	4,2	0,004	
Index ohne Saisonprodukte	96,818	101,3	0,8	1,1	1,2	0,750	
Administrierte Preise	20,776	100,0	-0,4	0,1	0,3	-0,088	
Index ohne administrierte Preise	79,224	101,9	1,1	1,5	1,5	0,843	
Kerninflation 1 ¹	79,018	101,0	0,9	0,9	0,7	0,712	
Kerninflation 2 ²	60,923	101,3	1,2	0,9	0,7	0,746	
Nahrung, Getränke und Tabak ohne Saisonprodukte	10,547	100,6	0,2	0,7	0,9	0,025	
Energie und Treibstoffe	7,253	105,0	0,2	4,4	6,9	0,013	

1 Kerninflation 1 = Total ohne Nahrung, Getränke, Tabak, Saisonprodukte, Energie und Treibstoffe.

2 Kerninflation 2 = Kerninflation 1 ohne Produkte mit administrierten Preisen.

Die wichtigsten Beiträge zur Veränderung des Totalindex

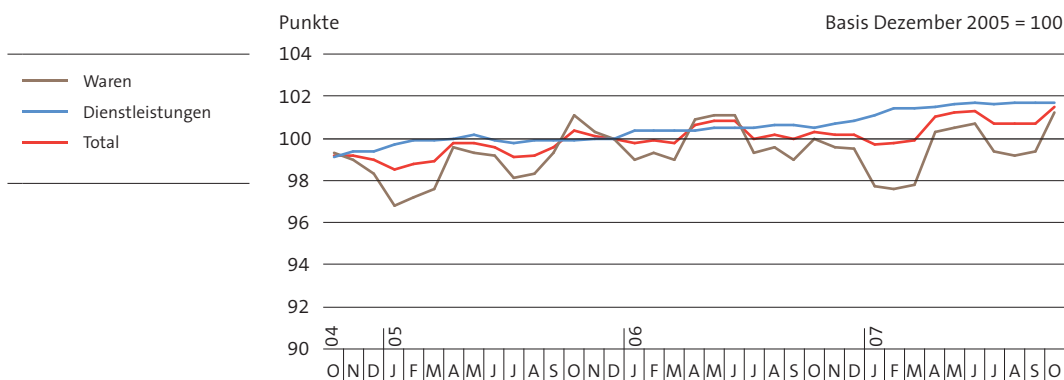
► Oktober 2007

T_2

Indexposition	Gewicht (%)	Index (Punkte)	Beitrag zur Veränderung des Totalindex		
			Veränderung (%)	Veränderung (%)	Veränderung (%)
Basis Dezember 2005 = 100 Punkte	2007	Okt. 2007	gegenüber Vormonat	gegenüber Vormonat	gegenüber Vorjahr
			Sept. 07– Okt. 07	Sept. 07– Okt. 07	Okt. 06– Okt. 07
Damenbekleidung	1,724	110,6	0,397	27,6	7,0
Herrenbekleidung	0,974	100,5	0,129	15,5	-0,6
Damenschuhe	0,429	103,4	0,064	17,0	2,7
Kinderbekleidung	0,367	97,2	0,058	19,8	-4,2
Heizöl	1,646	111,7	0,049	2,6	12,2
Herrenschuhe	0,268	99,6	0,029	12,4	-0,8
Anderes Bekleidungszubehör ¹	0,141	103,4	0,029	25,9	0,6
Fruchtgemüse	0,224	149,4	0,024	8,9	15,3
Benzin	2,560	106,8	0,018	0,7	7,6
Alkoholfreie Getränke (Restaurant)	1,331	103,3	0,013	0,9	2,0
Kinderschuhe	0,117	103,2	0,012	11,8	0,9
Schokolade	0,316	96,8	0,012	3,9	0,0
Mahlzeiten in Restaurants und Cafés	3,366	101,9	0,007	0,2	1,3
Sommer-/Ganzjahressportbekleidung	0,138	104,0	0,007	5,1	3,8
Zitrusfrüchte (Mandarinen/Clementinen, Zitronen, Orangen)	0,134	120,2	0,007	4,3	4,6
Neue Autos	2,912	102,1	0,006	0,2	1,0
Occasions-Autos	0,894	101,8	0,006	0,7	1,0
Service- und Reparaturarbeiten (Auto)	0,698	103,5	0,005	0,8	1,7
Diesel	0,275	103,2	0,005	1,9	4,7
Kernobst	0,171	99,3	0,004	2,5	-3,7
Feingebäck und Konditoreiwaren	0,306	100,6	0,003	1,1	-0,1
Teigwaren	0,137	101,6	0,003	2,3	0,2
Personalrestaurants, Kantinen	0,663	101,6	0,003	0,4	1,1
Mercerie und Strickwolle	0,048	102,0	0,003	6,0	0,1
Wintersportartikel	0,188	99,0	0,003	1,4	-1,2
Alkoholische Getränke (Restaurant)	1,151	101,9	0,002	0,2	1,4
Speiseeis	0,114	102,3	0,002	1,6	1,6
Halbhart- und Hartkäse	0,478	100,8	0,002	0,4	0,4
Fleischwaren und zubereitetes Fleisch	0,440	97,8	0,002	0,4	-0,8
Kalbfleisch	0,139	103,1	0,001	1,0	2,4
Medizinische Apparate und Geräte	0,568	100,2	0,001	0,2	0,8
Anderer Getreideprodukte (Getreideflocken, Müesli, Kuchen- und Blätterteig)	0,179	96,2	0,001	0,6	-3,5
Ersatzteile (Auto)	0,185	104,2	0,001	0,5	1,9
Geflügel (frisch)	0,299	101,1	0,001	0,3	0,6
Motorräder	0,142	99,0	0,001	0,6	0,2
Schweinefleisch	0,326	106,5	0,001	0,3	3,2
Wurstwaren	0,487	97,7	0,001	0,2	-0,5
Wintersportbekleidung	0,092	97,6	0,001	0,9	-3,1
Anderes Fleisch (Wild)	0,232	104,7	0,001	0,3	3,0
Sommer- und Ganzjahressportartikel, Campingartikel	0,247	100,0	0,001	0,3	0,1
Anderer Gemüse (Champignons de Paris, Petersilie)	0,091	112,2	0,001	0,7	2,1
Schafffleisch	0,078	104,8	-0,001	-1,4	2,4
Fernwärme	0,089	103,9	-0,001	-1,4	-1,4
Frisch-, Weich- und Schmelzkäse	0,328	97,3	-0,001	-0,4	-2,8
Kohlgemüse (Broccoli, weisser Blumenkohl)	0,055	119,3	-0,001	-2,3	17,8
Kaffee (Bohnenkaffee)	0,219	98,6	-0,002	-0,9	-1,2
Salatgemüse (Nüsslisalat, Mischsalat im Beutel, Chicorée)	0,212	108,9	-0,002	-0,8	12,9
Wurzelgemüse (Fenchel, Knollensellerie, geraffelte Karotten)	0,150	119,7	-0,003	-1,7	10,8
Kartoffeln	0,080	98,2	-0,003	-4,0	-3,1
Zwiebeln (grüner Lauch, gelbe Zwiebeln, Knoblauch)	0,062	116,0	-0,003	-4,5	3,1
Anderer Früchte (Kiwis, Trauben)	0,245	105,2	-0,005	-2,3	0,7
Holz (Pellets)	0,091	115,9	-0,006	-5,9	-0,6
Elektrizität	1,882	96,9	-0,006	-0,3	-2,6
Hotellerie	1,022	101,7	-0,013	-1,2	1,4
Medikamente	2,472	92,6	-0,016	-0,6	-1,2
Spitalleistungen	5,958	103,2	-0,019	-0,3	1,9
Luftverkehr	0,468	102,4	-0,031	-6,8	-8,8
Gas	0,710	103,7	-0,046	-6,6	-7,1

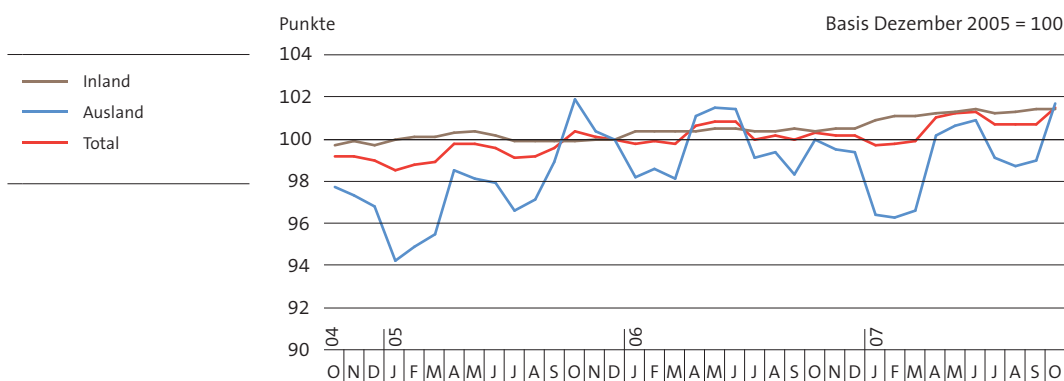
1 Gürtel, Foulards, Krawatten, Handschuhe, Hüte usw.

Indexverlauf der Waren und Dienstleistungen
 ► Oktober 2004 – Oktober 2007 G_3



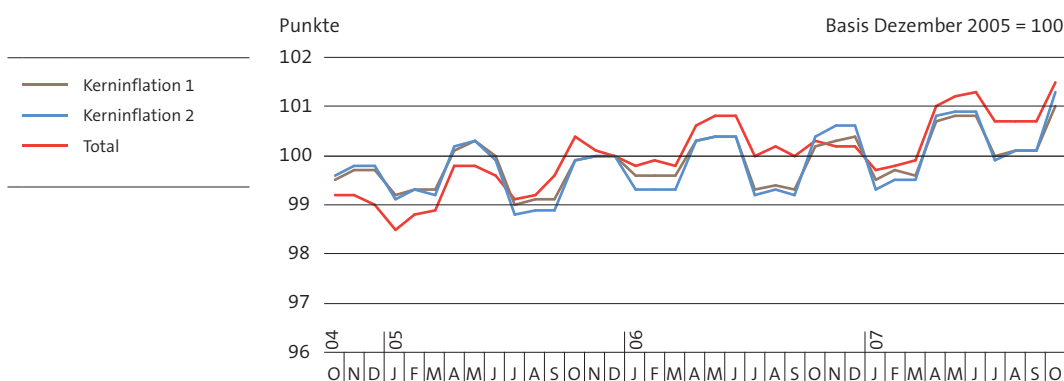
Das Preisniveau der Waren (Gewicht im Index: 41,9%) stieg im Oktober gegenüber dem Vormonat um 1,9 Prozent und gegenüber dem Vorjahresmonat um 1,2 Prozent. Die Preise für Dienstleistungen (Gewicht im Index: 58,1%) sanken gegenüber dem Vormonat leicht um 0,1 Prozent, stiegen aber gegenüber dem Vorjahresmonat um 1,2 Prozent.

Indexverlauf der Inland- und Auslandgüter
 ► Oktober 2004 – Oktober 2007 G_4



Das Preisniveau der Inlandgüter (Gewicht im Index: 73,2%) zog im Oktober gegenüber dem Vormonat leicht an (+0,1%), jenes der Auslandgüter (Gewicht im Index: 26,8%) hingegen stieg – vor allem der höheren Preise für Kleider, Schuhe und Erdölprodukte wegen – deutlich um 2,7 Prozent. Gegenüber dem Vorjahr stiegen die Preise für Inlandgüter um 1,0 Prozent und jene für Importgüter um 1,6 Prozent.

Indexverlauf der Kerninflation
 ► Oktober 2004 – Oktober 2007 G_5



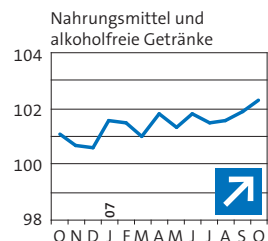
Die Kerninflation 1, das ist der Totalindex ohne Nahrung, Getränke, Tabak, Saisonprodukte, Energie und Treibstoffe, stieg im Oktober gegenüber dem Vormonat um 0,9 Prozent, die Kerninflation 2, bei der zusätzlich noch die Waren und Dienstleistungen mit administrierten Preisen herausgerechnet werden, um 1,2 Prozent; der Totalindex stieg im gleichen Zeitraum um 0,8 Prozent. Gegenüber dem Vorjahr stiegen die beiden Kerninflationen je um 0,9 Prozent und damit deutlich schwächer als der Totalindex (+1,2%).

Zürcher Städteindex der Konsumentenpreise

► Die einzelnen Indexexpositionen, Oktober 2007



Indexexposition	Gewicht (%)	Index (Punkte)		Veränderung (%)				
				Monatsteuerung		Jahresteuering		
				Vorjahr	aktuell	Vorjahr	aktuell	
Basis Dezember 2005 = 100	2007	Okt. 2006	Sept. 2007	Okt. 2007	Sept. 06 – Sept. 07 – Okt. 06	Sept. 07 – Okt. 07	Okt. 05 – Okt. 06	Okt. 06 – Okt. 07
Total	100,000	100,3	100,7	101,5	0,3	0,8	-0,1	1,2
Nahrungsmittel und alkoholfreie Getränke	10,544	101,1	101,9	102,3	-1,4	0,4	1,0	1,1
Nahrungsmittel	9,643	101,3	102,0	102,5	-1,6	0,5	1,1	1,2
Brot, Mehl und Nahrungsmittel	1,625	99,8	99,5	99,9	0,0	0,4	-0,6	0,1
Reis	0,038	104,6	104,6	102,7	1,4	-1,7	17,4	-1,8
Mehl	0,061	102,9	103,0	103,0	0,1	0,0	0,1	0,1
Brot, Konditorei- und Dauerbackwaren	1,210	99,4	99,8	100,1	-0,6	0,3	-1,2	0,7
Brot	0,494	97,7	98,9	98,9	-1,6	0,0	-2,2	1,2
Kleinbrot und -gebäck	0,176	102,2	103,0	103,0	0,0	0,1	1,5	0,8
Feingebäck und Konditoreiwaren	0,306	100,7	99,5	100,6	0,3	1,1	0,7	-0,1
Dauerbackwaren	0,234	99,3	99,8	99,8	0,0	0,0	-3,9	0,5
Teigwaren	0,137	101,4	99,4	101,6	2,3	2,3	-1,5	0,2
Andere Getreideprodukte	0,179	99,7	95,6	96,2	2,5	0,6	1,7	-3,5
Fleisch, Fleischwaren	2,308	100,4	101,3	101,5	-0,1	0,2	-0,5	1,2
Fleisch, frisch oder tiefgekühlt	1,381	101,8	104,1	104,3	0,3	0,2	0,9	2,4
Rindfleisch	0,307	101,9	105,0	105,1	1,3	0,1	4,2	3,1
Kalbfleisch	0,139	100,7	102,1	103,1	0,6	1,0	4,2	2,4
Schweinefleisch	0,326	103,2	106,3	106,5	-0,6	0,3	-4,0	3,2
Schafffleisch	0,078	102,4	106,3	104,8	-0,7	-1,4	8,4	2,4
Geflügel	0,299	100,5	100,8	101,1	0,4	0,3	-1,9	0,6
Anderes Fleisch	0,232	101,6	104,4	104,7	0,5	0,3	3,5	3,0
Fleisch- und Wurstwaren	0,927	98,4	97,5	97,8	-0,6	0,3	-2,3	-0,7
Wurstwaren	0,487	98,3	97,6	97,7	-1,1	0,2	-1,9	-0,5
Fleischwaren und zubereitetes Fleisch	0,440	98,6	97,5	97,8	-0,1	0,4	-2,9	-0,8
Fisch und Fischwaren	0,328	99,1	103,1	103,2	-0,4	0,1	3,0	4,1
Fische, frisch	0,186	98,9	106,9	107,1	-0,7	0,1	4,4	8,2
Fische, tiefgekühlt	0,068	99,7	96,2	96,2	0,0	0,0	2,0	-3,5
Fischkonserven und geräucherter Fisch	0,074	99,0	99,6	99,6	0,0	0,0	0,7	0,7
Milch, Käse, Eier	1,658	100,0	99,0	99,0	0,1	0,0	0,2	-1,0
Milch	0,297	100,6	99,7	99,6	0,3	-0,1	0,5	-1,0
Vollmilch	0,169	100,2	100,1	100,2	0,4	0,0	0,1	-0,1
Andere Milch	0,128	101,2	99,2	98,9	0,1	-0,3	1,1	-2,2
Käse	0,806	100,3	99,3	99,4	0,0	0,1	0,1	-0,9
Halbhart- und Hartkäse	0,478	100,4	100,4	100,8	0,0	0,4	0,4	0,4
Frisch-, Weich- und Schmelzkäse	0,328	100,1	97,7	97,3	-0,1	-0,4	-0,3	-2,8
Andere Milcherzeugnisse	0,292	99,8	99,3	99,3	0,4	0,0	1,2	-0,5
Rahm	0,129	98,3	94,3	94,3	-0,3	0,0	-2,7	-4,1
Eier	0,134	99,1	100,1	100,0	-0,2	-0,1	0,0	0,9
Speisefette und Öle	0,255	100,4	99,5	99,5	-0,6	0,0	0,6	-0,9
Butter	0,124	99,7	96,8	96,8	0,0	0,0	-0,3	-2,9
Margarine, Speisefette und -öle	0,131	101,2	102,1	102,1	-1,3	0,0	1,5	0,9
Früchte, Gemüse und Kartoffeln	2,050	107,1	110,6	111,5	-7,0	0,8	7,1	4,2
Früchte	0,935	106,6	105,1	105,6	0,4	0,5	6,6	-1,0
Frische Früchte	0,766	108,2	106,4	107,0	0,6	0,6	7,9	-1,0
Zitrusfrüchte	0,134	114,8	115,3	120,2	6,3	4,3	9,0	4,6
Steinobst	0,129	119,1	113,8	113,8	0,0	0,0	19,1	-4,4
Kernobst	0,171	103,1	96,9	99,3	-2,8	2,5	6,0	-3,7
Bananen	0,087	104,7	99,5	99,1	7,8	-0,4	4,5	-5,3
Andere Früchte	0,245	104,5	107,7	105,2	-2,8	-2,3	5,0	0,7
Konservierte Früchte	0,169	100,5	99,9	99,9	0,0	0,0	1,3	-0,6
Gemüse und Kartoffeln	1,115	107,4	115,2	116,4	-11,9	1,1	7,5	8,4
Frisches Gemüse und Kartoffeln	0,874	109,6	119,7	121,3	-14,7	1,3	9,7	10,7
Fruchtgemüse	0,224	129,6	137,2	149,4	-11,3	8,9	5,5	15,3
Wurzelgemüse	0,150	108,0	121,8	119,7	-15,9	-1,7	24,2	10,8
Salatgemüse	0,212	96,5	109,8	108,9	-22,9	-0,8	2,8	12,9
Kohl Gemüse	0,055	101,3	122,1	119,3	-29,2	-2,3	1,0	17,8
Zwiebeln	0,062	112,6	121,5	116,0	-5,5	-4,5	11,2	3,1
Andere Gemüse	0,091	110,0	111,4	112,2	-3,0	0,7	16,1	2,1
Kartoffeln	0,080	101,3	102,2	98,2	-3,0	-4,0	11,9	-3,1



Legende

- Anstieg
- Unverändert
- Rückgang
- Nicht erhoben, unverändert

... gegenüber Vormonat

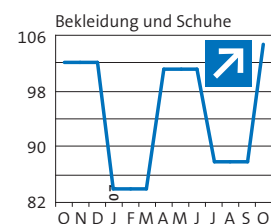
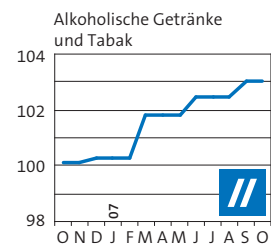
Zürcher Städteindex der Konsumentenpreise

► Die einzelnen Indexpositionen, Oktober 2007

T_3



Indexposition	Gewicht (%)	Index (Punkte)			Veränderung (%)				
		2007	Okt. 2006	Sept. 2007	Okt. 2007	Monatsteuerung		Jahresteuering	
						Vorjahr	aktuell	Vorjahr	aktuell
Basis Dezember 2005 = 100					Sept. 06–Okt. 06	Sept. 07–Okt. 07	Okt. 05–Okt. 06	Okt. 06–Okt. 07	
Konserviertes Gemüse	0,125	99,9	100,8	100,8	0,0	0,0	-0,8	0,9	
Kartoffelhaltige Produkte	0,116	100,2	99,4	99,4	0,0	0,0	1,2	-0,7	
Zucker, Konfitüren, Honig, Schokolade, Süßwaren	0,661	98,6	96,7	98,7	-0,1	2,1	-1,5	0,1	
Konfitüren und Bienenhonig	0,090	99,6	98,2	98,2	0,0	0,0	-2,3	-1,3	
Schokolade	0,316	96,8	93,2	96,8	-0,1	3,9	-2,9	0,0	
Süßwaren	0,109	100,6	100,7	100,7	0,0	0,0	0,0	0,1	
Speiseeis	0,114	100,7	100,7	102,3	-0,1	1,6	1,5	1,6	
Zucker	0,032	100,0	99,2	99,5	0,0	0,3	-0,3	-0,5	
Sonstige Nahrungsmittel	0,758	100,0	100,0	100,0	0,0	0,0	-1,1	0,0	
Suppen, Gewürze, Saucen	0,472	99,5	99,7	99,7	0,0	0,0	-0,5	0,2	
Küchenfertige Nahrungsmittel	0,286	100,8	100,5	100,5	0,0	0,0	-1,8	-0,3	
Alkoholfreie Getränke	0,901	99,5	100,1	99,9	-0,1	-0,2	-0,4	0,4	
Kaffee, Tee, Kakao und Nährgetränke	0,312	99,4	99,4	98,8	-0,2	-0,5	0,1	-0,6	
Kaffee	0,219	99,8	99,5	98,6	-0,3	-0,9	0,9	-1,2	
Tee	0,065	99,4	100,0	100,3	0,1	0,3	-0,9	0,9	
Kakao und Nährgetränke	0,028	96,9	97,3	97,3	0,0	0,0	-2,8	0,5	
Mineralwässer, Süßgetränke und Säfte	0,589	99,5	100,4	100,4	0,0	0,0	-0,7	0,9	
Natürliche Mineralwässer	0,177	98,7	101,2	101,2	0,0	0,0	-3,3	2,5	
Süßgetränke	0,262	98,9	99,3	99,3	0,0	0,0	-0,1	0,4	
Frucht- und Gemüsesäfte	0,150	101,6	101,5	101,5	0,0	0,0	1,4	0,0	
Alkoholische Getränke und Tabak	1,643	100,1	103,0	103,0	0,0	0,0	-0,1	2,9	
Alkoholische Getränke	0,960	99,9	100,7	100,7	0,0	0,0	-0,8	0,8	
Spirituosen	0,112	100,1	100,8	100,8	0,0	0,0	-0,2	0,7	
Brände	0,075	99,5	99,6	99,6	0,0	0,0	-0,6	0,0	
Likör und Apéro-Getränke	0,037	101,3	103,3	103,3	0,0	0,0	0,3	2,0	
Wein	0,729	100,2	101,0	101,0	0,0	0,0	-0,9	0,8	
Rotwein	0,490	99,5	100,3	100,3	0,0	0,0	-1,1	0,8	
Rotwein, inländisch	0,122	101,2	101,5	101,5	0,0	0,0	-0,4	0,3	
Rotwein, ausländisch	0,368	98,9	99,9	99,9	0,0	0,0	-1,3	1,0	
Weisswein	0,182	100,1	101,1	101,1	0,0	0,0	-0,1	1,0	
Weisswein, inländisch	0,142	100,0	100,4	100,4	0,0	0,0	-0,2	0,4	
Weisswein, ausländisch	0,040	100,4	103,7	103,7	0,0	0,0	0,1	3,3	
Schaumwein	0,057	106,6	106,4	106,4	0,0	0,0	1,3	-0,1	
Bier	0,119	98,0	98,8	98,8	0,0	0,0	-0,9	0,8	
Tabakwaren	0,683	100,2	106,1	106,1	0,0	0,0	0,7	5,9	
Zigaretten	0,644	100,2	106,2	106,2	0,0	0,0	0,7	6,0	
Andere Tabakwaren	0,039	101,0	104,8	104,8	0,0	0,0	1,1	3,8	
Bekleidung und Schuhe	4,432	102,0	87,8	104,6	19,9	19,2	2,0	2,6	
Bekleidung	3,598	102,2	87,4	105,2	21,6	20,4	2,2	2,9	
Bekleidungsartikel	3,295	102,3	87,0	105,4	23,2	21,2	2,3	3,1	
Herrenbekleidung	0,974	101,0	87,0	100,5	17,2	15,5	1,0	-0,6	
Mäntel, Jacken und Vestons	0,194	100,8	93,2	103,6	13,5	11,1	0,8	2,9	
Anzüge	0,084	99,4	86,2	99,1	16,5	14,9	-0,6	-0,3	
Hosen	0,251	104,9	82,4	105,7	28,4	28,2	4,9	0,8	
Oberhemden	0,112	92,2	87,9	101,8	10,2	15,8	-7,8	10,4	
Strickwaren	0,224	103,6	82,4	92,1	22,9	11,7	3,6	-11,1	
Unterwäsche	0,109	100,1	95,7	100,6	4,3	5,1	0,1	0,5	
Damenbekleidung	1,724	103,3	86,7	110,6	29,0	27,6	3,3	7,0	
Mäntel	0,044	101,5	98,9	119,3	13,3	20,6	1,5	17,6	
Kostüme, Hosenanzüge, Kleider	0,050	102,5	91,8	103,7	28,6	13,0	2,5	1,2	
Jupes	0,171	123,4	98,0	130,9	43,5	33,5	23,4	6,1	
Hosen	0,368	103,0	80,1	116,3	40,5	45,1	3,0	12,9	
Jacken	0,302	99,4	73,1	104,7	34,5	43,4	-0,6	5,4	
Blusen und Hemdblusen	0,084	96,6	93,0	116,3	15,0	25,0	-3,4	20,4	
Strickwaren	0,412	102,3	88,5	107,2	31,2	21,1	2,3	4,9	
Unterwäsche	0,293	103,0	97,5	103,6	12,5	6,3	3,0	0,6	
Kinderbekleidung	0,367	101,5	81,1	97,2	24,5	19,8	1,5	-4,2	
Mäntel und Jacken	0,034	102,5	87,9	103,7	14,1	17,9	2,5	1,2	



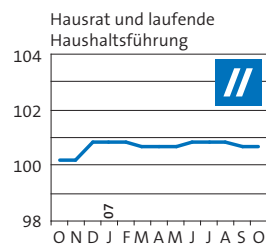
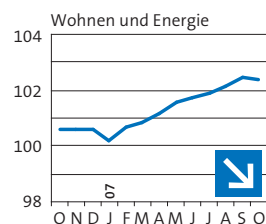
Zürcher Städteindex der Konsumentenpreise

► Die einzelnen Indexexpositionen, Oktober 2007

T_3



Indexexposition	Gewicht (%)	Index (Punkte)		Veränderung (%)				
		Basis Dezember 2005 = 100		Monatsteuerung		Jahresteuering		
		2007	2006	Vorjahr	aktuell	Vorjahr	aktuell	
		Okt. 2006	Sept. 2007	Okt. 2007	Sept. 06 – Okt. 06	Sept. 07 – Okt. 07	Okt. 05 – Okt. 06	Okt. 06 – Okt. 07
Hosen und Jupe	0,080	103,4	75,0	100,6	61,0	34,1	3,4	-2,7
Strickwaren	0,092	101,3	70,3	87,5	41,2	24,4	1,3	-13,7
Babybekleidung	0,100	101,5	91,1	99,8	9,2	9,5	1,5	-1,7
Strumpfwaren und Unterwäsche	0,061	98,7	85,1	99,7	5,0	17,2	-1,3	1,1
Sportbekleidung	0,230	100,5	98,1	101,5	5,0	3,4	0,5	1,0
Wintersportbekleidung	0,092	100,8	96,7	97,6	4,1	0,9	...	-3,1
Sommer-/ Ganzjahressportbekleidung	0,138	100,2	99,0	104,0	5,6	5,1	...	3,8
Bekleidungszubehör und -stoffe	0,212	102,3	87,4	102,8	12,8	17,6	2,3	0,5
Kleiderstoffe	0,023	101,4	101,7	101,7	0,7	-0,1	1,4	0,2
Mercerie und Strickwolle	0,048	101,9	96,2	102,0	1,6	6,0	1,9	0,1
Anderes Bekleidungszubehör	0,141	102,7	82,1	103,4	22,5	25,9	2,7	0,6
Reinigung und Reparatur von Bekleidung	0,091	101,1	101,4	101,8	0,4	0,3	1,1	0,6
Kleideränderungen	0,022	100,2	101,6	103,1	0,1	1,5	0,2	2,9
Textilreinigung	0,069	101,5	101,4	101,4	0,5	0,0	1,5	-0,1
Schuhe einschliesslich Reparatur	0,834	100,9	89,5	102,3	12,2	14,3	0,9	1,4
Schuhe	0,814	100,8	89,0	102,1	12,7	14,7	0,8	1,3
Damenschuhe	0,429	100,7	88,4	103,4	16,8	17,0	0,7	2,7
Herrenschuhe	0,268	100,4	88,6	99,6	9,0	12,4	0,4	-0,8
Kinderschuhe	0,117	102,2	92,2	103,2	8,4	11,8	2,2	0,9
Reparatur von Schuhen	0,020	102,9	107,2	107,5	0,1	0,3	2,9	4,5
Wohnen und Energie	28,439	100,6	102,5	102,4	0,0	0,0	0,0	1,8
Miete	23,087	100,4	102,1	102,1	0,0	0,0	0,6	1,7
Wohnungsmiete	22,141	100,4	102,2	102,2	0,0	0,0	0,6	1,8
Garagen- und Parkplatzmiete	0,946	100,4	100,8	100,8	0,0	0,0	0,6	0,4
Laufender Unterhalt der Wohnung	0,527	101,0	102,5	102,5	0,0	0,0	1,2	1,5
Material für Instandhaltung und Reparatur der Wohnung	0,054	99,9	101,8	101,8	0,0	0,0	0,8	1,9
Dienstleistungen für Instandhaltung und Reparatur der Wohnung	0,473	101,4	102,8	102,8	0,0	0,0	1,4	1,4
Gebühren	0,407	99,7	99,7	99,7	0,0	0,0	-0,3	0,0
Energie	4,418	101,6	104,3	104,1	0,3	-0,2	-2,8	2,5
Gas ¹	0,710	111,7	111,1	103,7	11,1	-6,6	21,0	-7,1
Gas, Verbrauchstyp II	0,137	110,5	109,9	103,4	10,0	-5,9	19,5	-6,4
Gas, Verbrauchstyp III	0,145	111,5	110,9	103,7	11,0	-6,5	22,0	-7,0
Gas, Verbrauchstyp IV	0,197	111,9	111,3	103,8	11,3	-6,7	22,9	-7,3
Gas, Verbrauchstyp V	0,231	112,3	111,6	103,8	11,7	-7,0	23,8	-7,5
Elektrizität ¹	1,882	99,5	97,3	96,9	0,0	-0,3	-0,5	-2,6
Elektrizität, Verbrauchstyp I	0,329	99,6	105,7	105,7	0,0	0,0	-0,4	6,1
Elektrizität, Verbrauchstyp II	0,373	99,6	102,9	102,9	0,0	0,0	-0,4	3,3
Elektrizität, Verbrauchstyp III	0,117	99,5	99,4	99,3	0,0	0,0	-0,5	-0,2
Elektrizität, Verbrauchstyp IV	0,294	99,5	99,4	99,4	0,0	0,0	-0,5	-0,1
Elektrizität, Verbrauchstyp V	0,301	99,4	97,5	97,4	0,0	0,0	-0,6	-2,0
Elektrizität, Verbrauchstyp VI	0,244	99,3	85,5	84,6	0,0	-1,1	-0,7	-14,8
Elektrizität, Verbrauchstyp VII	0,224	99,3	97,5	95,9	0,0	-1,6	-0,7	-3,5
Heizöl	1,646	99,5	108,8	111,7	-4,0	2,6	-13,7	12,2
Fernwärme	0,089	105,3	105,3	103,9	5,3	-1,4	5,3	-1,4
Holz	0,091	116,6	123,1	115,9	12,5	-5,9	...	-0,6
Hausrat und laufende Haushaltsführung	4,465	100,2	100,7	100,7	0,0	0,0	-0,1	0,5
Einrichtungsgegenstände und Bodenbeläge	1,737	100,7	101,6	101,6	0,0	0,0	0,5	0,9
Möbel und Einrichtungszubehör	1,426	100,6	101,3	101,3	0,0	0,0	0,3	0,7
Wohnen	0,485	99,3	102,0	102,0	0,0	0,0	-1,0	2,7
Schlafen	0,432	103,3	104,9	104,9	0,0	0,0	3,1	1,6
Küche und Garten	0,191	99,1	99,2	99,2	0,0	0,0	-1,3	0,1
Einrichtungszubehör	0,318	99,9	97,2	97,2	0,0	0,0	-0,3	-2,7
Bodenbeläge und Teppiche	0,311	102,8	102,2	102,2	0,0	0,0	2,8	-0,6
Heimtextilien, Haushaltswäsche und Zubehör	0,338	99,6	100,4	100,4	0,0	0,0	-0,6	0,8
Bettzeug und Haushaltswäsche	0,220	99,0	99,7	99,7	0,0	0,0	-1,2	0,8
Vorhänge und Zubehör	0,118	101,5	102,4	102,4	0,0	0,0	1,0	0,9



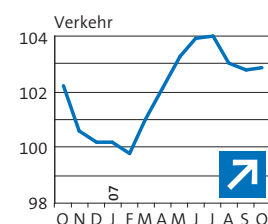
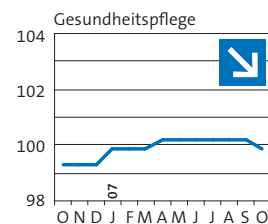
Zürcher Städteindex der Konsumentenpreise

► Die einzelnen Indexpositionen, Oktober 2007

T_3



Indexposition	Gewicht (%)	Index (Punkte)		Veränderung (%)				
		Basis Dezember 2005 = 100		Monatsteuerung		Jahresteuering		
		2007	Okt. 2006	aktuell	Vorjahr	aktuell	Vorjahr	aktuell
		Sept. 2007	Okt. 2007	Sept. 06–Okt. 06	Sept. 07–Okt. 07	Okt. 05–Okt. 06	Okt. 06–Okt. 07	
Haushaltsgeräte	0,546	100,1	100,9	100,9	0,0	0,0	-0,4	0,8
Grosse elektrische und nichtelektrische Haushaltsgeräte	0,296	101,1	102,2	102,2	0,0	0,0	0,3	1,1
Kleine elektrische Haushaltsgeräte	0,250	99,4	99,3	99,3	0,0	0,0	-0,9	0,0
Glaswaren, Geschirr und andere Gebrauchsgüter für die Haushaltsführung	0,415	101,1	100,2	100,2	0,0	0,0	-0,3	-0,9
Küchen- und Kochgeräte	0,128	100,0	102,0	102,0	0,0	0,0	-0,9	2,1
Geschirr und Besteck	0,195	102,4	98,1	98,1	0,0	0,0	-0,4	-4,3
Andere Gebrauchsgüter für die Haushaltsführung	0,092	100,7	103,2	103,2	0,0	0,0	1,0	2,5
Werkzeuge, Kleinmaterial und anderes Zubehör für Haus und Garten	0,503	100,9	102,0	102,0	0,0	0,0	1,4	1,1
Motorenbetriebene Do-it-yourself- und Gartenwerkzeuge	0,079	100,9	101,0	101,0	0,0	0,0	0,9	0,2
Handwerkzeuge, Kleinmaterial und Zubehör für Haus und Garten	0,424	100,9	102,2	102,2	0,0	0,0	1,4	1,3
Handwerkzeuge Do-it-yourself und Garten	0,088	99,2	101,2	101,2	0,0	0,0	-0,7	2,0
Kleinmaterial und Zubehör für Haus und Garten	0,336	101,2	102,3	102,3	0,0	0,0	1,9	1,1
Waren und Dienstleistungen für die laufende Haushaltsführung	0,926	98,9	99,0	99,0	0,0	0,0	-1,1	0,1
Waren für die laufende Haushaltsführung	0,643	98,1	98,4	98,4	0,0	0,0	-1,9	0,3
Wasch- und Reinigungsmittel	0,368	97,4	97,6	97,6	0,0	0,0	-2,3	0,1
Putzmaterial	0,024	99,9	100,3	100,3	0,0	0,0	-0,8	0,3
Sonstiges Verbrauchsmaterial	0,251	98,8	99,4	99,4	0,0	0,0	-1,5	0,6
Dienstleistungen für Wohnungsreinigung	0,283	100,5	100,4	100,4	0,0	0,0	0,5	-0,2
Gesundheitspflege	15,266	99,3	100,2	99,9	-0,2	-0,2	-0,7	0,6
Medizinische Erzeugnisse	3,096	94,8	94,5	94,0	-0,4	-0,5	-5,2	-0,9
Medikamente	2,472	93,7	93,1	92,6	-0,6	-0,6	-6,3	-1,2
Sanitätsmaterial	0,056	102,0	101,8	101,8	-0,6	0,0	2,1	-0,3
Medizinische Apparate und Geräte	0,568	99,4	100,0	100,2	0,9	0,2	-0,6	0,8
Ambulante Dienstleistungen	6,212	99,8	100,0	100,0	-0,2	0,0	-0,2	0,2
Ärztliche Leistungen	3,597	100,0	100,0	100,0	0,0	0,0	0,0	0,0
Zahnärztliche Leistungen	1,588	100,4	101,0	101,0	0,3	0,0	0,4	0,6
Andere Gesundheitsleistungen	1,027	98,3	98,3	98,3	-1,7	0,0	-1,7	0,0
Spitalleistungen	5,958	101,3	103,5	103,2	0,0	-0,3	1,3	1,9
Verkehr	10,362	100,6	102,8	102,9	-1,7	0,1	-1,7	2,4
Autos, Motor- und Fahrräder	8,510	100,3	103,1	103,6	-1,7	0,5	-2,4	3,2
Kauf von Autos, Motor- und Fahrrädern	4,115	100,9	101,5	101,8	0,1	0,3	0,9	0,9
Neue Autos	2,912	101,1	101,8	102,1	0,1	0,2	1,1	1,0
Occasions-Autos	0,894	100,8	101,2	101,8	0,3	0,7	0,8	1,0
Motorräder	0,142	98,8	98,4	99,0	-0,1	0,6	-1,2	0,2
Fahrräder	0,167	99,5	99,8	99,8	0,0	0,1	-0,5	0,4
Betrieb und Unterhalt von Personewagen	4,395	99,8	104,5	105,1	-3,4	0,6	-5,4	5,3
Ersatzteile und Zubehör	0,332	101,7	103,1	103,1	0,5	0,0	1,7	1,3
Ersatzteile	0,185	102,3	103,7	104,2	0,9	0,5	2,3	1,9
Pneus und Zubehör	0,147	100,6	101,9	101,2	-0,3	-0,7	0,6	0,6
Treibstoffe	2,835	99,2	105,6	106,4	-5,3	0,8	-8,2	7,3
Benzin	2,560	99,2	106,1	106,8	-5,4	0,7	...	7,6
Diesel	0,275	98,6	101,3	103,2	-3,7	1,9	...	4,7
Service- und Reparaturarbeiten	0,698	101,7	102,7	103,5	0,4	0,8	1,7	1,7
Sonstige Dienstleistungen für Individualverkehr	0,530	99,6	101,0	101,0	0,0	0,0	-0,4	1,4
Transportdienstleistungen	1,852	101,5	101,5	99,8	-1,5	-1,7	1,5	-1,7
Öffentliche Transportdienstleistungen auf Schiene und Strasse	1,321	100,0	100,7	100,7	0,0	0,0	0,0	0,7
Öffentlicher Verkehr: direkter Verkehr	0,863	100,0	100,0	100,0	0,0	0,0	0,0	0,0
Öffentlicher Verkehr: Verkehrsverbunde	0,458	100,0	102,4	102,4	0,0	0,0	0,0	2,4
Luftverkehr	0,468	112,3	109,8	102,4	-10,1	-6,8	...	-8,8
Taxi	0,063	100,0	100,0	100,0	0,0	0,0	0,0	0,0



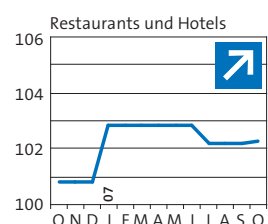
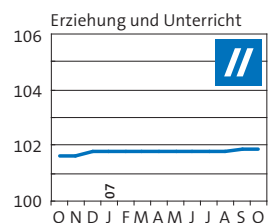
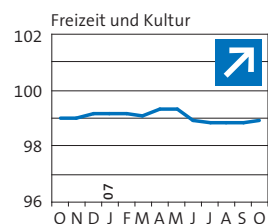
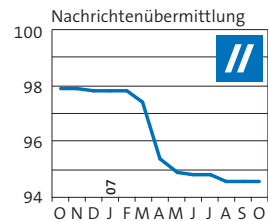
Zürcher Städteindex der Konsumentenpreise

► Die einzelnen Indexexpositionen, Oktober 2007

T_3



Indexexposition	Gewicht (%)	Index (Punkte)		Veränderung (%)				
		Basis Dezember 2005 = 100		Monatsteuerung		Jahresteuering		
		2007	2006	Vorjahr	aktuell	Vorjahr	aktuell	
		Okt. 2006	Sept. 2007	Okt. 2007	Sept. 06 – Okt. 06	Sept. 07 – Okt. 07	Okt. 05 – Okt. 06	Okt. 06 – Okt. 07
Nachrichtenübermittlung	2,637	97,9	94,6	94,6	0,0	0,0	-2,2	-3,4
Postdienste	0,116	100,6	100,6	100,6	0,0	0,0	0,6	0,0
Telekomgeräte	0,090	95,3	86,2	86,2	0,0	0,0	-5,7	-9,6
Telekommunikation	2,431	97,8	94,6	94,6	0,0	0,0	-2,2	-3,3
Telefonie Festnetz	0,997	100,0	96,6	96,6	0,0	0,0	...	-3,4
Telefonie Mobilnetz	1,179	95,3	91,6	91,6	0,0	0,0	...	-3,9
Internet	0,255	100,0	100,0	100,0	0,0	0,0	...	0,0
Freizeit und Kultur	8,653	99,0	98,8	98,9	0,1	0,0	-0,6	-0,2
Geräte für Radio, TV, Fotografie und Datenverarbeitung	1,366	94,2	85,8	85,8	0,0	0,0	-6,4	-9,0
Fernseh- und Audio-Videoeräte	0,327	97,0	91,0	91,0	0,0	0,0	-5,2	-6,2
Fernsehgeräte	0,141	97,9	88,8	88,8	0,0	0,0	-4,7	-9,2
Audio-Video-Geräte	0,186	96,3	92,8	92,8	0,0	0,0	...	-3,7
Foto-, Kino- und optische Geräte	0,089	93,8	85,8	85,8	0,0	0,0	-7,4	-8,5
Personalcomputer und Zubehör	0,627	90,1	79,6	79,6	0,0	0,0	-9,4	-11,7
PC-Hardware	0,585	89,2	78,3	78,3	0,0	0,0	-10,2	-12,2
Software für Computer	0,042	100,0	94,6	94,6	0,0	0,0	-1,9	-5,4
Aufzeichnungsmedien	0,308	98,0	91,2	91,2	0,0	0,0	-2,2	-6,9
Reparatur und Installationen	0,015	100,3	103,4	103,4	0,0	0,0	0,3	3,1
Musikinstrumente	0,052	100,8	102,6	102,6	0,0	0,0	1,0	1,8
Sonstige Artikel für Freizeit, Garten und Heimtiere	1,885	99,7	99,5	99,7	0,3	0,2	1,0	0,0
Spiel- und Hobbywaren	0,391	99,8	98,1	98,1	0,0	0,0	0,1	-1,7
Sportgeräte und Ausrüstungen für Camping und Erholung im Freien	0,435	100,0	98,8	99,5	1,2	0,8	4,5	-0,4
Wintersportartikel	0,188	100,1	97,6	99,0	2,0	1,4	6,9	-1,2
Sommer- und Ganzjahressportartikel, Campingartikel	0,247	99,8	99,7	100,0	0,6	0,3	1,2	0,1
Pflanzen	0,520	99,5	100,0	100,0	0,0	0,0	0,1	0,6
Heimtiere und Heimtierartikel	0,359	99,0	99,0	99,0	0,0	0,0	-1,0	0,0
Tierarzt-Dienstleistungen für Heimtiere	0,180	102,5	104,3	104,3	0,0	0,0	2,5	1,8
Freizeit- und Kulturdienstleistungen	2,593	99,9	101,6	101,6	0,0	0,0	0,3	1,7
Sport- und Freizeitaktivitäten	0,780	99,5	100,3	100,3	0,0	0,0	-0,3	0,8
Sportveranstaltungen	0,046	101,0	103,9	103,9	0,0	0,0	1,0	2,8
Sport- und Freizeitaktivitäten	0,566	100,0	100,2	100,2	0,0	0,0	-0,1	0,2
Bergbahnen und Skilifte	0,168	97,5	99,7	99,7	0,0	0,0	-1,6	2,2
Kultur- und andere Dienstleistungen	1,813	100,1	102,2	102,2	0,0	0,0	0,6	2,1
Kino	0,115	101,3	105,4	105,4	0,0	0,0	1,3	4,1
Theater und Konzerte	0,283	100,2	102,9	102,9	0,0	0,0	2,8	2,7
Radio- und Fernsehkonzessionen	0,833	100,0	102,5	102,5	0,0	0,0	0,0	2,5
Fotolabor	0,158	97,7	99,1	99,1	0,0	0,0	-2,3	1,5
Freizeitkurse	0,424	100,9	101,2	101,2	0,0	0,0	0,9	0,3
Zeitungen, Bücher und Schreibwaren	1,293	99,4	100,2	100,2	0,0	0,0	-0,6	0,7
Bücher und Broschüren	0,376	94,8	95,3	95,3	0,0	0,0	-5,3	0,5
Zeitungen und Zeitschriften	0,645	101,8	103,9	103,9	0,0	0,0	1,8	2,0
Einzelnummern	0,156	101,3	102,6	102,6	0,0	0,0	1,3	1,2
Abonnemente	0,489	102,0	104,3	104,3	0,0	0,0	2,0	2,2
Sonstige Druckprodukte	0,106	99,8	94,1	94,1	0,0	0,0	0,6	-5,7
Schreib- und Zeichenmaterial	0,166	99,5	100,8	100,8	0,0	0,0	-0,9	1,3
Pauschalreisen	1,464	101,8	105,8	105,8	0,0	0,0	2,1	4,0
Erziehung und Unterricht	0,539	101,6	101,9	101,9	0,0	0,0	1,6	0,3
Grundlegende Schul- und Berufsbildung	0,203	100,0	100,8	100,8	0,0	0,0	...	0,8
Höhere Berufsbildung und Hochschulen	0,176	100,7	99,5	99,5	0,0	0,0	...	-1,2
Weiterbildungskurse	0,160	103,9	105,3	105,3	0,0	0,0	3,9	1,4
Restaurants und Hotels	8,528	100,8	102,2	102,3	-0,4	0,1	0,8	1,6
Gaststätten	7,256	100,8	102,0	102,4	0,0	0,3	0,8	1,6
Restaurants und Cafés	5,848	100,7	101,8	102,2	0,0	0,4	0,7	1,5
Mahlzeiten in Restaurants und Cafés	3,366	100,6	101,7	101,9	0,0	0,2	0,6	1,3
Getränke in Gaststätten und Cafés	2,482	100,9	102,0	102,6	0,1	0,6	0,9	1,7



Zürcher Städteindex der Konsumentenpreise

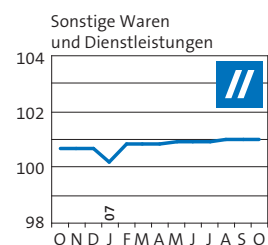
► Die einzelnen Indexpositionen, Oktober 2007

T_3



Indexposition	Gewicht (%)	Index (Punkte)		Veränderung (%)				
		Basis Dezember 2005 = 100		Monatsteuerung		Jahresteuerung		
		2007	Okt. 2006	Vorjahr	aktuell	Vorjahr	aktuell	
		Sept. 2007	Okt. 2007	Sept. 06–Okt. 06	Sept. 07–Okt. 07	Okt. 05–Okt. 06	Okt. 06–Okt. 07	
Alkoholische Getränke	1,151	100,5	101,7	101,9	0,2	0,2	0,5	1,4
Wein	0,692	100,7	101,8	101,9	0,0	0,1	0,7	1,2
Bier	0,378	100,0	101,7	102,1	0,4	0,3	0,0	2,1
Spirituosen und andere alkoholische Getränke	0,081	100,8	101,0	101,0	0,5	0,0	0,8	0,2
Alkoholfreie Getränke	1,331	101,2	102,3	103,3	0,0	0,9	1,2	2,0
Kaffee und Tee	0,650	101,4	102,8	103,8	0,0	1,0	1,4	2,3
Mineralwasser und Süssgetränke	0,668	101,1	101,8	102,8	0,0	0,9	1,1	1,6
Andere alkoholfreie Getränke	0,013	100,5	101,7	101,7	0,0	0,0	0,5	1,2
Mahlzeiten zum Mitnehmen	0,745	101,8	104,5	104,6	0,1	0,1	1,8	2,8
Personalrestaurants, Kantinen	0,663	100,5	101,2	101,6	0,0	0,4	0,5	1,1
Mahlzeiten in Personalrestaurants	0,483	100,7	101,1	101,5	0,0	0,5	0,7	0,8
Getränke in Personalrestaurants	0,180	100,0	101,5	101,9	0,0	0,3	0,0	1,9
Beherbergung	1,272	100,5	103,1	102,0	-3,6	-1,0	0,5	1,5
Hotellerie	1,022	100,4	103,0	101,7	-4,4	-1,2	0,4	1,4
Parahotellerie	0,250	101,2	103,4	103,4	0,0	0,0	1,2	2,2
Sonstige Waren und Dienstleistungen	4,492	100,7	101,0	101,0	0,0	0,0	0,7	0,4
Körperpflege	2,072	99,8	100,5	100,5	0,0	0,0	-0,2	0,7
Coiffeurleistungen	0,809	101,1	103,3	103,3	0,0	0,0	1,5	2,1
Waren für die Körperpflege	1,263	98,9	98,7	98,7	0,0	0,0	-1,2	-0,2
Toilettenartikel	1,139	99,3	98,9	98,9	0,0	0,0	-0,9	-0,4
Seifen und Badezusätze	0,084	99,8	98,7	98,7	0,0	0,0	-1,0	-1,2
Haarpflegemittel	0,134	98,1	98,1	98,1	0,0	0,0	-1,8	0,0
Zahnpflegemittel	0,068	100,2	99,0	99,0	0,0	0,0	0,9	-1,2
Haut- und Schönheitspflegemittel	0,584	99,7	99,7	99,7	0,0	0,0	-0,4	0,0
Papierwaren für die Körperpflege	0,269	98,7	97,8	97,8	0,0	0,0	-1,8	-0,9
Geräte für die Körperpflege	0,124	95,3	96,3	96,3	0,0	0,0	-4,1	1,1
Persönliche Gebrauchsgegenstände	0,599	100,8	102,1	102,1	0,0	0,0	0,6	1,2
Uhren	0,281	100,8	101,9	101,9	0,0	0,0	0,8	1,1
Sonstige persönliche Gebrauchsgegenstände	0,318	100,8	102,3	102,3	0,0	0,0	0,4	1,5
Soziale Einrichtungen	0,232	100,0	103,4	103,4	0,0	0,0	0,0	3,4
Versicherungen	1,306	102,0	100,4	100,4	0,0	0,0	2,0	-1,6
Hausratversicherung (inkl. Privathaftpflicht)	0,291	102,5	102,6	102,6	0,0	0,0	2,5	0,1
Private Krankenversicherung	0,594	102,9	103,4	103,4	0,0	0,0	2,9	0,4
Motorfahrzeugversicherung	0,421	100,5	94,8	94,8	0,0	0,0	0,5	-5,7
Finanzielle Dienstleistungen	0,113	100,0	106,0	106,0	0,0	0,0	0,0	6,0
Sonstige Dienstleistungen	0,170	101,3	102,1	102,1	0,0	0,0	1,3	0,8

1 Verbrauchstypen siehe Glossar.



Zürcher Städteindex der Konsumentenpreise

► Totalindex, Monatswerte verschiedener Basisjahre



T_4

	Index (Punkte)					
	Mai 2007	Juni 2007	Juli 2007	Aug. 2007	Sept. 2007	Okt. 2007
Indexbasis: 100 Punkte im ...						
Dezember 2005	101,2	101,3	100,7	100,7	100,7	101,5
Mai 2000	106,1	106,2	105,6	105,6	105,7	106,5
Mai 1993	111,3	111,4	110,8	110,8	110,9	111,7
Dezember 1982	155,0	155,2	154,3	154,3	154,4	155,6
September 1977	196,5	196,7	195,6	195,6	195,7	197,2
September 1966	332,1	332,5	330,6	330,5	330,8	333,3
August 1939	735,4	736,1	731,9	731,7	732,4	737,9
Veränderung (%) gegenüber ...						
Vormonat	0,2	0,1	-0,6	0,0	0,1	0,8
Vorjahresmonat	0,4	0,5	0,6	0,5	0,8	1,2

Der Zürcher Städteindex der Konsumentenpreise wird von Zeit zu Zeit revidiert und dabei jeweils auf eine neue Indexbasis (= 100 Punkte) gestellt. Letztmals war dies im Dezember 2005 der Fall. Die Indexreihen früherer Basisjahre werden weitergeführt, indem sie mit der neuen Indexreihe verkettet werden. Dadurch ändern sich die alten Indexreihen im gleichen Verhältnis wie sich die neue Indexreihe ändert.

3

DURCHSCHNITTSPREISE AUSGEWÄHLTER ARTIKEL

Die Durchschnittspreise werden aus den Preisen berechnet, die die Konsumentinnen und Konsumenten für die Artikel im Geschäft bar bezahlen. Die Preise in den Rubriken Fleisch, Wurst- und Fleischwaren, Milchprodukte, Eier, Kartoffeln sowie Schokolade und Zucker werden monatlich erhoben, die in den übrigen Rubriken vierteljährlich. Erfasst werden die Preise in der Regel einmal in der ersten Woche eines Erhebungsmonats. Lediglich Heizöl und Treibstoffe, deren Preise oft stark schwanken, werden zweimal

monatlich erhoben – einmal am Monatsanfang und einmal in der Monatsmitte. Rabatte und Aktionen, von denen alle Konsumentinnen und Konsumenten profitieren können, werden bei der Berechnung der Durchschnittspreise berücksichtigt.

Die Preise in den Rubriken Mahlzeiten und Getränke in Restaurants und Cafés, Zeitungen, Heizöl und Treibstoffe sind regionale Durchschnittspreise; die übrigen Preise sind gesamtschweizerische Durchschnittspreise.

Durchschnittspreise ausgewählter Artikel

► Preise und Variationskoeffizienten, Oktober 2007

T_5



Artikel	Menge	Durchschnittspreis (Franken)			Variationskoeffizient ¹ (%)
		Okt. 2006	Sept. 2007	Okt. 2007	Okt. 2007
Fleisch					
Entrecôte (Rind)	1 kg	59.80	62.75	61.99	21,40
Rindsbraten	1 kg	32.41	33.65	33.46	21,41
Rindsvoressen	1 kg	24.95	24.19	24.91	25,75
Gehacktes Rindfleisch	1 kg	18.91	19.24	19.21	25,22
Kalbsplätzli	1 kg	68.10	70.44	69.30	16,32
Kalbsbraten	1 kg	39.70	39.14	40.55	15,45
Kalbsvoressen	1 kg	35.05	35.52	36.34	20,09
Geschnetzeltes Kalbfleisch	1 kg	50.29	51.35	51.64	14,54
Schweinsplätzli	1 kg	28.70	30.22	29.74	25,30
Schweinsfilet	1 kg	47.69	51.73	51.80	20,52
Schweinskoteletts	1 kg	20.63	21.43	21.68	24,14
Schweinsbraten	1 kg	24.85	25.18	24.95	27,40
Schweinsvoressen	1 kg	19.86	19.22	19.74	26,85
Wurst- und Fleischwaren					
Cervelat	1 Stück	1.28	1.23	1.24	28,22
Kalbsbratwurst	1 Stück	2.31	2.24	2.24	28,81
Wienerli	1 Paar	1.37	1.61	1.77	36,21
Milchprodukte					
Vollmilch, pasteurisiert, verpackt	1 l	1.52	1.52	1.52	15,18
Vollmilch, uperisiert, verpackt	1 l	1.46	1.44	1.44	20,67
Drinkmilch, pasteurisiert, verpackt	1 l	1.57	1.56	1.56	12,68
Drinkmilch, uperisiert, verpackt	1 l	1.55	1.51	1.50	14,58
Vorzugsbutter	100 g	1.65	1.60	1.60	13,94
Kochbutter («Die Butter»)	250 g	2.85	2.89	2.89	15,54
Emmentaler	100 g	2.12	2.15	2.18	26,74
Greyerzer	100 g	2.15	2.16	2.18	23,73
Tilsiter	100 g	1.91	1.90	1.94	23,68
Vollrahm, verpackt	2,5 dl	2.69	2.63	2.63	22,35
Kaffeerahm, verpackt	2,5 dl	1.40	1.37	1.37	22,16
Joghurt, nature	180 g	0.63	0.62	0.62	48,08
Joghurt, aromatisiert oder mit Früchten	180 g	0.67	0.65	0.65	47,12
Eier					
Inländische Eier	1 Stück	0.62	0.64	0.64	25,33
Ausländische Eier	1 Stück	0.32	0.32	0.32	33,88
Kartoffeln					
Kartoffeln	1 kg	2.23	2.25	2.11	37,42
Schokolade und Zucker					
Schokolade in Tafelform	100 g	1.46	1.42	1.46	46,74
Kristallzucker	1 kg	1.83	1.81	1.82	27,09

Durchschnittspreise ausgewählter Artikel

► Preise und Variationskoeffizienten, Oktober 2007

T_5
↑

Artikel	Menge	Durchschnittspreis (Franken)			Variationskoeffizient ¹ (%)
		Sept. 2006	Aug. 2007	Sept. 2007	Sept. 2007
Getränke					
Natürliches Mineralwasser	1,5 l	1.14	1.18	1.18	33,87
Lagerbier, inländisch	5,0 dl	1.28	1.29	1.29	40,72
Lagerbier, inländisch	3,3 dl	1.08	1.11	1.11	33,68
Mahlzeiten und Getränke in Restaurants und Cafés					
Tagesteller	1 Menu	19.55	19.80	19.94	29,17
Lagerbier (Glas)	3 dl	4.08	4.19	4.26	24,66
Spezialbier (Stange)	3 dl	4.12	4.28	4.28	10,38
Kaffee (Espresso)	1 Tasse	3.81	3.81	3.73	11,70
Schwarztee	1 Tasse	3.82	3.56	3.63	12,79
Mineralwasser / Süssgetränke, Flasche	3 dl	3.78	3.77	3.63	26,13
Mineralwasser / Süssgetränke, offen	3 dl	3.60	3.62	3.62	15,65
Mahlzeiten in Personalrestaurants					
Tagesmenu	1 Menu	9.56	9.77	9.81	26,70
Tabak					
Zigaretten	1 Päckchen	5.61	5.86	5.86	7,34
Zeitungen					
Zeitung, Einzelnummer	1 Ausgabe	2.77	2.67	2.67	53,66
Heizöl					
Bezugsmenge					
800–1500 Liter	100 l	87.62	94.64	96.24	4,11
1501–3000 Liter	100 l	80.50	87.20	89.44	2,90
3001–6000 Liter	100 l	76.11	83.24	85.51	1,42
6001–9000 Liter	100 l	74.44	81.78	84.04	1,13
9001–14 000 Liter	100 l	73.76	81.10	83.26	1,20
14 001–20 000 Liter	100 l	72.81	80.36	82.63	1,14
über 20 000 Liter	100 l	72.32	79.81	82.07	1,03
Treibstoffe					
Benzin, bleifrei 95	1 l	1.59	1.70	1.71	3,41
Benzin, bleifrei 98	1 l	1.63	1.75	1.76	1,30
Diesel	1 l	1.73	1.78	1.81	0,89

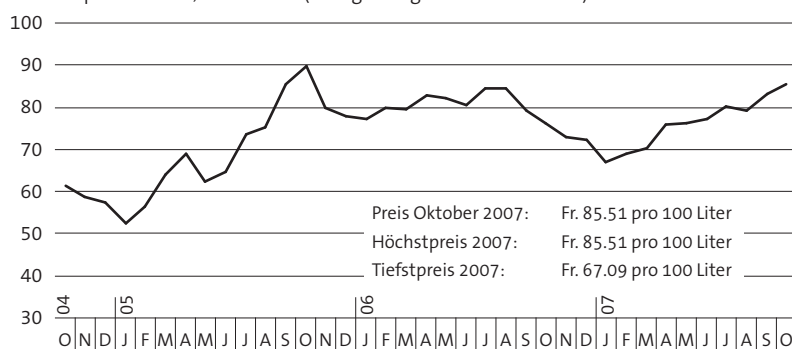
1 Relatives Streuungsmass (siehe Glossar).

Entwicklung der Zürcher Heizölpreise

► Durchschnittspreise in Franken, Oktober 2004–Oktober 2007

G_6

Franken pro 100 Liter, inkl. MWST (Bezugsmenge 3001–6000 Liter)



Die Heizölpreise sind im Oktober erneut gestiegen (Stichtage: 1. und 12. Oktober). Der Preis pro 100 Liter für die Bezugsmenge 3001 bis 6000 Liter betrug, inklusive Mehrwertsteuer, 85,51 Franken, 2,7 Prozent mehr als im September (Fr. 83,24) und 12,4 Prozent mehr als im Oktober des Vorjahres (Fr. 76,11). Heizöl war im Oktober 2005 so teuer wie nie zuvor. Für 100 Liter musste man damals Fr. 89,77 bezahlen, 5,0 Prozent mehr als im Oktober dieses Jahres.

4 DIE REGIONALEN KONSUMENTENPREISINDIZES UND DER LANDESINDEX

In der Schweiz werden neben dem gesamtschweizerischen Landesindex der Konsumentenpreise drei regionale Teuerungsindizes berechnet: der Zürcher Städteindex der Konsumentenpreise, der die Preisentwicklung in den

Städten des Kantons Zürich wiedergibt, sowie der Basler Index und der Genfer Index, die die Preisentwicklungen in den Kantonen Basel-Stadt und Genf nachzeichnen.

Die regionalen Konsumentenpreisindizes und der Landesindex

► Basis Dezember 2005 = 100



T_6

	Index (Punkte)					Veränderung (%) gegenüber	
	Juni 2007	Juli 2007	Aug. 2007	Sept. 2007	Okt. 2007	Vor-monat	Vorjahr
Totalindex							
Basler Index	101,3	100,8	100,7	100,8	101,7	0,9	1,1
Genfer Index	101,2	100,6	100,6	100,7	101,6	0,9	0,8
Zürcher Städteindex	101,3	100,7	100,7	100,7	101,5	0,8	1,2
Landesindex	101,7	101,1	101,0	101,1	101,9	0,9	1,3

Die vierteljährlich berechneten Mietpreisindizes messen die Preisentwicklung der Bestandesmieten für 1- bis 6-Zimmer-Wohnungen. Mit einem Gewichtsanteil von rund 20 Prozent sind sie die wichtigsten Teilindizes der Konsumentenpreisindizes. Die nächsten Mietpreisindizes werden am 30. November 2007 mit dem November-Index veröffentlicht.

Die regionalen Mietpreisindizes und der Schweizer Mietpreisindex

► Basis Dezember 2005 = 100

T_7

	Index (Punkte)					Veränderung (%) gegenüber	
	Aug. 2006	Nov. 2006	Febr. 2007	Mai 2007	Aug. 2007	Vor-quartal	Vorjahr
Mietpreisindex							
Basler Index	100,9	101,3	101,6	102,1	102,5	0,4	1,6
Genfer Index	101,7	101,9	103,2	102,8	103,6	0,7	1,8
Zürcher Städteindex	100,4	100,9	101,4	101,8	102,2	0,3	1,8
Landesindex	101,7	102,2	103,2	103,9	103,8	0,0	2,1

GLOSSAR

Administrierte Preise Preise für Waren und Dienstleistungen, die nicht aus dem freien Spiel der Marktkräfte gebildet, sondern vom Staat beeinflusst werden, wie beispielsweise Spitaltarife, Arzthonorare, Medikamentenpreise, Radio- und Fernsehkonzessionen, Tarife des öffentlichen Verkehrs, Taxi- und Posttarife, Gas- und Elektrizitätstarife.

Beitrag zur Veränderung des Totalindex Diese Kennzahl sagt aus, wie stark die Zu- oder Abnahme einer Indexposition zur Veränderung des Totalindex beiträgt. Sie ist abhängig von der prozentualen Veränderung einer Indexposition gegenüber der vorangegangenen Erhebung und vom Gewicht, die eine Indexposition im Totalindex hat. Je grösser das Gewicht einer Indexposition, umso stärker wirkt sich eine Preisänderung dieser Position auf die Veränderung des Totalindex aus. Die Summe aller Beiträge zur Veränderung des Totalindex ergibt die Veränderung des Totalindex in Prozent.

Kerninflation Für die Berechnung der Kerninflation werden bestimmte Güter, deren Preise oft stark schwanken, aus dem Warenkorb ausgeschlossen. Bei der Kerninflation 1 sind dies Nahrungsmittel, Getränke, Tabak, Saisonprodukte, Energie und Treibstoffe; bei der Kerninflation 2 zusätzlich die Produkte mit administrierten Preisen.

Saisonprodukte Waren und Dienstleistungen, die starken saisonalen Preis- und Konsumschwankungen unterworfen sind, wie frische Früchte, frisches Gemüse, Kartoffeln, Pflanzen und Dienstleistungen der Hotellerie. Die Flugtarife zählen seit der Indexrevision von Dezember 2005 nicht mehr zu den Saisonprodukten.

Variationskoeffizient Mathematisch gesprochen, ist der Variationskoeffizient das prozentuale Verhältnis der Standardabweichung zum Mittelwert. Der Variationskoeffizient ist nützlich, wenn Standardabweichungen von Stichproben mit stark unterschiedlichen Mittelwerten (Durchschnittspreisen) – beispielsweise 60 Franken für ein Kilogramm Entrecôte und 65 Rappen für ein Ei – verglichen werden sollen. Je kleiner der Variationskoeffizient, umso näher beieinander liegen die erhobenen Preise eines Artikels, je grösser der Variationskoeffizient, umso stärker weichen sie voneinander ab.

Veränderungsraten In der vorliegenden Publikation werden für die Indizes des Zürcher Städteindex der Konsumentenpreise drei Veränderungsraten in Prozent ausgewiesen:

- Monatsteuerung (Veränderung gegenüber dem Vormonat)
- Jahresteuering (Veränderung gegenüber dem Vorjahresmonat)
- Teuerung seit Jahresanfang (Veränderungen gegenüber dem Dezember des Vorjahres)

Die Teuerung lässt sich aber für jeden beliebigen Zeitraum als prozentuale Veränderung zweier Indizes berechnen, wobei der Indexwert am Anfang der Periode die gleiche Basis haben muss wie der Indexwert am Ende der Periode:

$$\text{Teuerung (\%)} = \frac{\text{Index neu} - \text{Index alt}}{\text{Index alt}} \times 100$$

Verbrauchstypen

(Anzahl Kilowattstunden pro Jahr)

Gas

Typ II:	20 000
Typ III:	50 000
Typ IV:	100 000
Typ V:	500 000

Elektrizität

Typ I:	1 600	2-Zimmer-Wohnung
Typ II:	2 500	4-Zimmer-Wohnung
Typ III:	4 500	4-Zimmer-Wohnung
Typ IV:	4 500	5-Zimmer-Wohnung
Typ V:	7 500	5-Zimmer-Einfamilienhaus
Typ VI:	25 000	5-Zimmer-Einfamilienhaus
Typ VII:	13 000	5-Zimmer-Einfamilienhaus

Warenkorb und Gewichtung Die Preisentwicklung des Zürcher Städteindex der Konsumentenpreise wird anhand eines Warenkorbs gemessen, der alle wichtigen von den privaten Haushalten konsumierten Waren und beanspruchten Dienstleistungen enthält – insgesamt rund 1000 Positionen. Der Warenkorb ist in zwölf Ausgabenbereiche, so genannte Hauptgruppen, gegliedert. Jede Hauptgruppe ist entsprechend ihrem Anteil an den Haushaltsausgaben gewichtet. Die Gewichtung wird jedes Jahr aktualisiert, und zwar vor allem auf Grund der vom Bundesamt für Statistik jährlich durchgeführten Einkommens- und Verbrauchserhebung (EVE).

Zürcher Städteindex der Konsumentenpreise Der Zürcher Städteindex der Konsumentenpreise (ZIK) misst die Preisentwicklung der von den privaten Haushalten gekauften Waren und beanspruchten Dienstleistungen. Erfasst werden die im Inland bezahlten, effektiven Verkaufspreise inklusive Mehrwertsteuer und Gebühren. Aktionspreise und Rabatte werden, sofern alle Konsumentinnen und Konsumenten davon profitieren können, bei der Preiserhebung berücksichtigt. Nicht enthalten sind im ZIK hingegen die so genannten Transferausgaben wie zum Beispiel die Steuern oder die Prämien der Krankenkassengrundversicherung. Der ZIK wird nach der gleichen Methode wie der Landesindex der Konsumentenpreise monatlich berechnet (verketteter Laspeyres-Index). Im Dezember 2005 ist er letztmals revidiert und auf eine neue Basis (= 100 Punkte) gestellt worden.

Zürcher Städteindex der Mietpreise Der vierteljährlich berechnete Zürcher Städteindex der Mietpreise misst die durchschnittliche Entwicklung der Mietzinse für 1- bis 6-Zimmer-Wohnungen in den Städten des Kantons Zürich. Im Budget eines Privathaushalts ist die Wohnungsmiete der grösste Ausgabenposten. Der Mietpreisindex ist deshalb mit einem Gewichtsanteil von gut 20 Prozent der gewichtigste Teilindex des Zürcher Städteindex der Konsumentenpreise. Die Wohnungsmieten sind im Zürcher Städteindex etwas stärker gewichtet als im Landesindex.

QUELLEN

Statistik Stadt Zürich
 Statistisches Amt des Kantons Zürich
 Bundesamt für Statistik
 Statistische Ämter der Kantone Basel-Stadt und Genf

VERZEICHNIS DER TABELLEN UND GRAFIKEN

Tabellen

T_1	Zürcher Städteindex der Konsumentenpreise – Indizes, Veränderungsraten und Beiträge zur Veränderung, Oktober 2007	5
T_2	Die wichtigsten Beiträge zur Veränderung des Totalindex – Oktober 2007	6
T_3	Zürcher Städteindex der Konsumentenpreise – Die einzelnen Indexpositionen, Oktober 2007	8
T_4	Zürcher Städteindex der Konsumentenpreise – Totalindex, Monatswerte verschiedener Basisjahre	13
T_5	Durchschnittspreise ausgewählter Artikel – Preise und Variationskoeffizienten, Oktober 2007	14
	Durchschnittspreise ausgewählter Artikel – Preise und Variationskoeffizienten, Oktober 2007	15
T_6	Die regionalen Konsumentenpreisindizes und der Landesindex – Basis Dezember 2005 = 100	16
T_7	Die regionalen Mietpreisindizes und der Schweizer Mietpreisindex – Basis Dezember 2005 = 100	16

Grafiken

G_1	Zürcher Städteindex der Konsumentenpreise – Oktober 2004–Oktober 2007	3
G_2	Der Warenkorb des Zürcher Städteindex der Konsumentenpreise – Die 12 Hauptgruppen und deren Gewichtungen, 2007	4
G_3	Indexverlauf der Waren und Dienstleistungen – Oktober 2004–Oktober 2007	7
G_4	Indexverlauf der Inland- und Auslandgüter – Oktober 2004–Oktober 2007	7
G_5	Indexverlauf der Kerninflation – Oktober 2004–Oktober 2007	7
G_6	Entwicklung der Zürcher Heizölpreise – Durchschnittspreise in Franken, Oktober 2004–Oktober 2007	15

⇒ **An weiteren Informationen interessiert?**
Abonnieren Sie unseren monatlichen Newsletter oder die
SMS-Mitteilungen unter www.stadt-zuerich.ch/statistik