

**5** / 2010

ERSCHEINT MONATLICH

---

# ZÜRCHER STÄDTEINDEX

Preisniveau sinkt gegenüber Vormonat um 0,2 Prozent –  
Jahresteuierung liegt bei plus 1,0 Prozent

# DER KONSUMENTENPREISE

---

# INHALT

<b>1</b>	<b>ZÜRCHER STÄDTEINDEX IM MAI 2010</b>	3
<b>2</b>	<b>DETAILS ZU DEN ERHOBENEN HAUPTGRUPPEN</b>	4
<b>3</b>	<b>DURCHSCHNITTSPREISE AUSGEWÄHLTER ARTIKEL</b>	14
<b>4</b>	<b>DIE REGIONALEN KONSUMENTENPREISINDIZES UND DER LANDESINDEX</b>	16
<b>5</b>	<b>ZÜRCHER STÄDTEINDEX DER MIETPREISE</b>	17
	<b>GLOSSAR</b>	19
	<b>QUELLEN</b>	21
	<b>VERZEICHNIS DER TABELLEN UND GRAFIKEN</b>	21
	<b>WEITERE PUBLIKATIONEN ZUM THEMA</b>	22

Herausgeberin, Redaktion und Administration  
Stadt Zürich  
Präsidialdepartement  
Statistik Stadt Zürich

Autor  
Michael Böniger

Auskunft  
Michael Böniger  
Telefon 044 250 48 11

E-Mail  
statistik@zuerich.ch

Internet  
www.stadt-zuerich.ch/statistik

Preis  
Einzelverkauf Fr. 15.–  
Artikel-Nr. 1 000 499  
Abonnement Fr. 55.–  
Artikel-Nr. 1 000 500  
umfasst zwölf Monatsberichte  
und einen Jahresbericht

Reihe  
Zürcher Städteindex der  
Konsumentenpreise  
ISSN 1662-1077

Bezugsquelle  
Statistik Stadt Zürich  
Napfgasse 6, 8001 Zürich  
Telefon 044 250 48 00  
Telefax 044 250 48 29

Copyright  
Statistik Stadt Zürich,  
Zürich 2010  
Abdruck – ausser für kom-  
merzielle Nutzung – unter  
Quellenangabe gestattet  
8.6.2010/bom

Committed to Excellence  
nach EFQM

## Zürcher Städteindex der Konsumentenpreise 2010

### ► Publikationstermine

Der Index vom ...	erscheint am ...	
<b>Januar</b>	Donnerstag	11.02.2010
<b>Februar<sup>1</sup></b>	Dienstag	09.03.2010
<b>März</b>	Dienstag	06.04.2010
<b>April</b>	Donnerstag	06.05.2010
<b>Mai<sup>1</sup></b>	Dienstag	08.06.2010
<b>Juni</b>	<b>Dienstag</b>	<b>06.07.2010</b>
<b>Juli</b>	Dienstag	03.08.2010
<b>August<sup>1</sup></b>	Freitag	03.09.2010
<b>September</b>	Dienstag	05.10.2010
<b>Oktober</b>	Donnerstag	04.11.2010
<b>November<sup>1</sup></b>	Freitag	03.12.2010
<b>Dezember</b>	Donnerstag	06.01.2011


Die Zahlen sind im Internet jeweils ab 9.15 Uhr verfügbar.

1 Mit Mietpreisindex.

### Zeichenerklärung

In der Tabelle T\_1 weist ein doppelter Schrägstrich (//) darauf hin, dass eine Indexexposition im Berichtsmonat nicht erhoben wurde und somit keine Veränderung gegenüber dem Vormonat aufweist.

Drei Punkte (...) anstelle einer Zahl bedeuten, dass diese weggelassen wurde, weil sie keine Aussagekraft hat.

➔  Mehr Daten zu einer Tabelle sind in der Tabellensammlung unter [www.stadt-zuerich.ch/statistik](http://www.stadt-zuerich.ch/statistik) verfügbar.

### Rundungsdifferenzen

Die Zahlen in den Tabellen sind auf 1 bzw. 3 Nachkommastellen gerundet. Totalbeträge können deshalb von der Summe der Einzelwerte geringfügig abweichen.

## 1

## ZÜRCHER STÄDTEINDEX IM MAI 2010

Der Zürcher Städteindex der Konsumentenpreise ist im Mai 2010 gegenüber dem Vormonat um 0,2 Prozent gesunken und hat den Stand von 104,3 Punkten erreicht (Basis Dezember 2005 = 100). Die Jahresteuierung, das heisst die Teuerung zwischen Mai 2009 und Mai 2010, lag bei plus 1,0 Prozent. Zum Vergleich: Im Mai vor einem Jahr hatte die Inflationsrate minus 1,0 Prozent betragen.

Verantwortlich für den Rückgang des Zürcher Städteindex im Mai waren vor allem die Hauptgruppen *Gesundheitspflege* (-1,1%) und *Nahrungsmittel und alkoholfreie Getränke* (-0,8%). Der Preisrückgang im Bereich der *Gesundheitspflege* ist auf eine vom Bund durchgeführte Preisüberprüfung von Medikamenten zurückzuführen (-6,5%), welche zu Abschlägen in diesem Bereich führte. Gegenüber der Vorerhebung sanken im Weiteren die Indizes der Hauptgruppen *Restaurants und Hotels* (-0,3%), *Alkoholische Getränke und Tabak* (-0,2%), *Freizeit und Kultur* (-0,2%) sowie *Nachrichtenübermittlung* (-0,1%).

Indexstand	104,3 Punkte
Monatsteuerung	-0,2 Prozent
Jahresteuierung	+1,0 Prozent

Über dem Stand der Vorerhebung hingegen lagen die Indizes der Hauptgruppen *Hausrat und laufende Haushaltsführung* (+0,6%), *Verkehr* (+0,4%), *Sonstige Waren und Dienstleistungen* (+0,4%) sowie *Wohnen und Energie* (+0,1%). In den Hauptgruppen *Bekleidung und Schuhe* sowie *Erziehung und Unterricht* wurden im Berichtsmonat keine Preise erhoben.

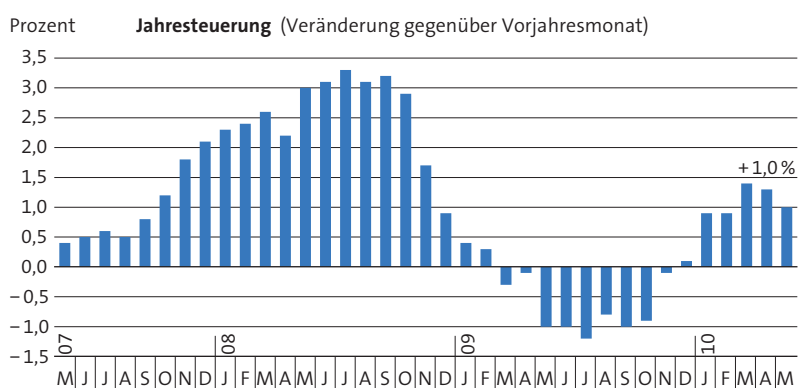
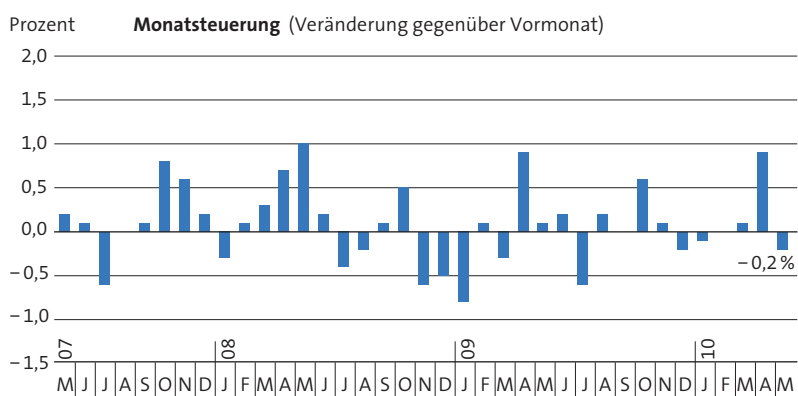
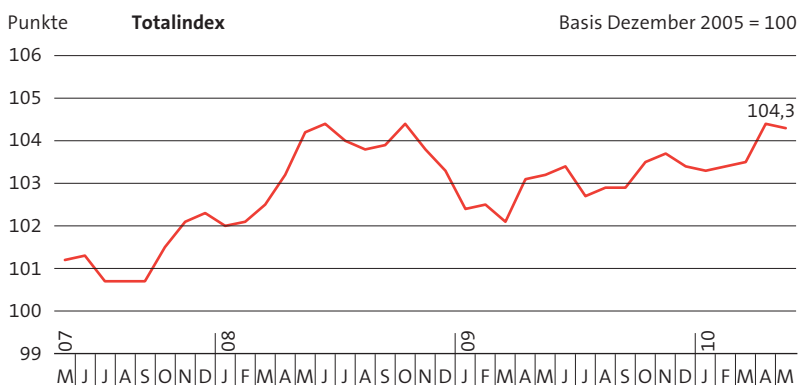
#### Entwicklung der Inland- und Auslandgüter

Das Preisniveau der Inland- und Auslandgüter sank im Mai gegenüber dem Vormonat um 0,2 Prozent. Innert Jahresfrist wurden die einheimischen Produkte um durchschnittlich 0,4 Prozent teurer. Das Preisniveau der Importgüter stieg gegenüber dem Vorjahresmonat um 2,7 Prozent (Grafik G\_4, Seite 7).

#### Zürcher Städteindex der Konsumentenpreise

► Mai 2007 – Mai 2010

G\_1



## 2 DETAILS ZU DEN ERHOBENEN HAUPTGRUPPEN

### Nahrungsmittel und alkoholfreie Getränke

Das Preisniveau der Hauptgruppe *Nahrungsmittel und alkoholfreie Getränke* sank gegenüber dem Vormonat um 0,8 Prozent. Günstiger wurden insbesondere Fruchtgemüse wie Auberginen und Zucchini (-19,4%), Salatgemüse wie Eisberg und Kopfsalat (-10,2%), Kernobst (-5,7%), Schokolade (-1,4%), Natürliche Mineralwässer (-2,8%), Suppen, Gewürze, Saucen (-0,9%), andere Getreideprodukte wie Getreideriegel (-2,0%) sowie Zwiebeln (-5,8%). Teurer wurden vor allem Früchte wie Melonen, Kiwi und Erdbeeren (+8,3), Halbhart- und Hartkäse (+1,7%), Schweinefleisch (+1,7%), Geflügel (+1,3%) sowie Wurzelgemüse wie Karotten (+3,2%). Innert Jahresfrist sanken die Preise im Bereich *Nahrungsmittel und alkoholfreie Getränke* um 1,1 Prozent (Vorjahr: +0,5%).

### Alkoholische Getränke und Tabak

Der Index der Hauptgruppe *Alkoholische Getränke und Tabak* sank gegenüber dem Vormonat um 0,2 Prozent. Weniger bezahlte man vor allem für ausländischen Rotwein (-0,6%), Brände (-0,8%) und Schaumwein (-0,6%). Innert Jahresfrist stieg das Preisniveau im Bereich *Alkoholische Getränke und Tabak* um 2,2 Prozent (Vorjahr: +1,7%).

### Wohnen und Energie

Im Bereich *Wohnen und Energie* stieg der Index gegenüber dem Vormonat leicht um 0,1 Prozent, obwohl die Wohnungsmieten um 0,1 Prozent abnahmen (mehr zum Zürcher Städteindex der Mietpreise auf Seite 17). Verantwortlich für die Indexzunahme waren die um 3,4 Prozent höheren Heizölpreise (Stichtage 3. und 12. Mai) sowie Dienstleistungen für Instandhaltung und Reparatur der Wohnung (+1,4%). Günstiger wurden Holzpellets (-5,0%). Die Jahreststeuerung der Hauptgruppe *Wohnen und Energie* betrug plus 2,6 Prozent (Vorjahr: -2,5%).

### Hausrat und laufende Haushaltsführung

Der Index der Hauptgruppe *Hausrat und laufende Haushaltsführung* stieg gegenüber dem Vormonat um 0,6 Prozent. Teurer wurden Wasch- und Reinigungsmittel (+5,2%), kleine elektrische Haushaltsgeräte (+2,1%), Küchen- und Kochgeräte (+2,4%) sowie Grosse elektrische und nichtelektrische Haushaltsgeräte (+0,6%). Günstiger wurden Sonstiges Verbrauchsmaterial (-1,2%) sowie Vorhänge und Zubehör (-1,5%). Innert Jahresfrist sank das Preisniveau in der Hauptgruppe *Hausrat und laufende Haushaltsführung* leicht um 0,5 Prozent (Vorjahr: +0,3%).

### Gesundheitspflege

Das Preisniveau der Hauptgruppe *Gesundheitspflege* sank gegenüber dem Vormonat um 1,1 Prozent. Der starke Rückgang – der Medikamentenpreise (-6,5%) als Folge der Preisüberprüfung war dafür verantwortlich. Die Jahreststeuerung betrug im Bereich *Gesundheitspflege* minus 0,4 Prozent (Vorjahr: +0,4%).

### Verkehr

Im Bereich *Verkehr* stieg der Index gegenüber dem Vormonat um 0,4 Prozent. Verantwortlich dafür waren die um 3,9 Prozent teureren Tarife für Linienflüge. Mehr bezahlen musste man auch für Diesel (+2,3%) und Benzin (+0,5%) sowie neue Autos (0,1%). Weniger bezahlen musste hingegen für Occasions-Autos (-0,1%). Innert Jahresfrist stieg das Preisniveau in der Hauptgruppe *Verkehr* um 4,0 Prozent (Vorjahr: -4,3%).

### Nachrichtenübermittlung

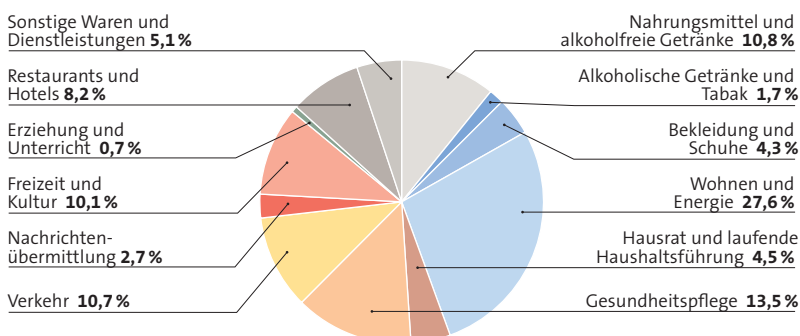
In der Hauptgruppe *Nachrichtenübermittlung* sank das Preisniveau gegenüber dem Vormonat leicht um 0,1 Prozent. Vor allem der Preisabschlag im Bereich der Festnetztelefonie (-0,4%) war dafür ver-

☞ Fortsetzung Seite 16

### Warenkorb des Zürcher Städteindex der Konsumentenpreise

► Gewichtungen der 12 Hauptgruppen, 2010

G\_2



## Zürcher Städteindex der Konsumentenpreise

► Indizes, Veränderungsraten und Beiträge zur Veränderung, Mai 2010

T\_1



Weitere statistische Kennzahlen des Zürcher Städteindex der Konsumentenpreise (Jahresmittel, kumulierte Indizes und gleitende 12-Monatsmittel) sind in der Tabelle T\_1a der zur Publikation gehörenden und im Internet verfügbaren Tabellensammlung zu finden.

Indexposition	Gewicht (%)	Index (Punkte)	Veränderung (%)			Beitrag zur Veränderung des Totalindex gegenüber Vormonat
			Monats- teuerung	Jahres- teuerung	seit Jahres- anfang	
Basis Dezember 2005 = 100						
	2010	Mai 2010	April 10– Mai 10	Mai 09– Mai 10	Dez. 09– Mai 10	April 10– Mai 10
<b>Total</b>	<b>100,000</b>	<b>104,3</b>	<b>-0,2</b>	<b>1,0</b>	<b>0,8</b>	<b>-0,158</b>
<b>Hauptgruppen</b>						
Nahrungsmittel und alkoholfreie Getränke	10,785	103,9	-0,8	-1,1	0,7	-0,084
Alkoholische Getränke und Tabak	1,721	109,0	-0,2	2,2	0,8	-0,003
Bekleidung und Schuhe	4,343	110,5	//	1,3	3,6	//
Wohnen und Energie	27,606	108,4	0,1	2,6	1,8	0,036
Wohnen	23,770	108,5	0,0	0,4	0,1	-0,011
Energie	3,836	109,5	1,1	16,2	12,5	0,047
Hausrat und laufende Haushaltsführung	4,521	102,8	0,6	0,5	-0,1	0,027
Gesundheitspflege	13,515	99,8	-1,1	-0,4	-0,6	-0,146
Verkehr	10,736	106,3	0,4	4,0	2,3	0,042
Nachrichtenübermittlung	2,716	86,9	-0,1	-1,1	-1,8	-0,003
Freizeit und Kultur	10,097	96,9	-0,2	-2,3	-2,0	-0,021
Erziehung und Unterricht	0,653	104,8	//	1,1	0,0	//
Restaurants und Hotels	8,214	107,9	-0,3	1,2	1,0	-0,028
Sonstige Waren und Dienstleistungen	5,093	104,0	0,4	1,9	1,7	0,022
<b>Art der Güter</b>						
Waren	40,754	102,1	-0,4	1,7	1,6	-0,148
nichtdauerhafte Waren	24,374	103,4	-0,6	3,3	2,5	-0,144
halbdauerhafte Waren	7,552	105,8	0,1	0,7	1,5	0,011
dauerhafte Waren	8,828	95,2	-0,2	-1,8	-0,8	-0,015
Dienstleistungen	59,246	105,8	0,0	0,5	0,3	-0,011
private Dienstleistungen	50,753	106,0	0,0	0,6	0,3	-0,011
öffentliche Dienstleistungen	8,493	104,8	//	0,4	0,4	//
<b>Herkunft der Güter</b>						
Inland	73,579	105,0	-0,2	0,4	0,4	-0,115
Ausland	26,421	102,2	-0,2	2,7	2,2	-0,044
<b>Weitere Sondergliederungen</b>						
Wohnungsmiete	21,349	109,1	-0,1	0,4	0,1	-0,028
Index ohne Wohnungsmiete	78,651	103,0	-0,2	1,2	1,0	-0,131
Erdölprodukte	3,559	110,1	1,8	25,7	14,8	0,073
Index ohne Erdölprodukte	96,441	103,9	-0,2	0,1	0,3	-0,231
Gesundheitspflege	13,515	99,8	-1,1	-0,4	-0,6	-0,146
Index ohne Gesundheitspflege	86,485	105,0	0,0	1,2	1,1	-0,013
Bekleidung und Schuhe	4,343	110,5	//	1,3	3,6	//
Index ohne Bekleidung und Schuhe	95,657	104,0	-0,2	1,0	0,7	-0,158
Tabakwaren	0,635	116,4	//	6,1	0,3	//
Index ohne Tabakwaren	99,365	104,2	-0,2	1,0	0,8	-0,158
Alkoholische Getränke	2,132	106,6	-0,2	1,1	1,5	-0,004
Index ohne alkoholische Getränke	97,868	104,2	-0,2	1,0	0,8	-0,154
Saisonprodukte	2,691	107,5	-3,4	-1,0	4,0	-0,097
Index ohne Saisonprodukte	97,309	104,2	-0,1	1,1	0,7	-0,062
Administrierte Preise	19,467	100,9	-0,7	0,3	0,5	-0,146
Index ohne administrierte Preise	80,533	105,1	0,0	1,2	0,9	-0,013
Kerninflation 1 <sup>1</sup>	80,160	103,7	-0,2	0,1	0,1	-0,122
Kerninflation 2 <sup>2</sup>	63,153	104,6	0,0	0,1	0,1	0,023
Nahrung, Getränke und Tabak ohne Saisonprodukte	11,004	104,1	-0,1	-0,4	0,2	-0,006
Saisonprodukte	2,691	107,5	-3,4	-1,0	4,0	-0,097
Energie und Treibstoffe	6,145	108,7	1,0	16,0	10,4	0,067

1 Kerninflation 1 = Total ohne Nahrung, Getränke, Tabak, Saisonprodukte, Energie und Treibstoffe.

2 Kerninflation 2 = Kerninflation 1 ohne Produkte mit administrierten Preisen.

## Die wichtigsten Beiträge zur Veränderung des Totalindex

► Mai 2010

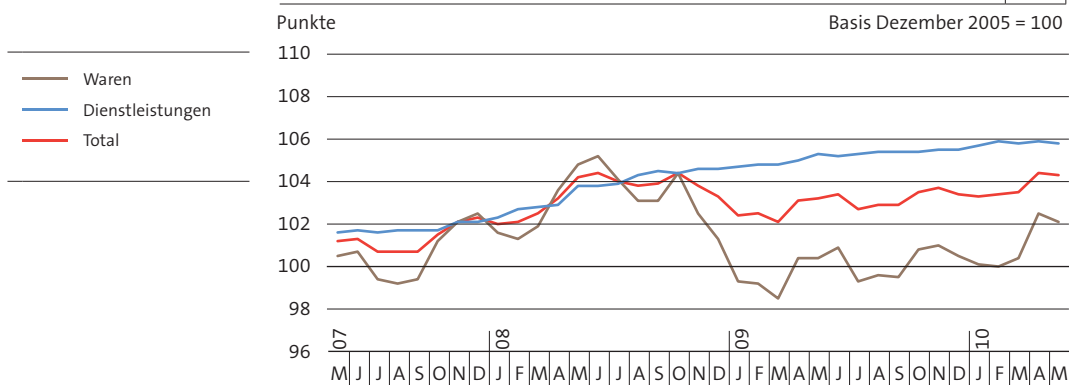
T\_2

Indexposition	Gewicht (%)	Index (Punkte)	Beitrag zur Veränderung des Totalindex		
			Veränderung (%)	Veränderung (%)	Veränderung (%)
Basis Dezember 2005 = 100 Punkte					
	2010	Mai 2010	April 10– Mai 10	April 10– Mai 10	Mai 09– Mai 10
Medikamente	2,255	83,3	-0,146	-6,5	-6,6
Fruchtgemüse	0,219	119,5	-0,062	-19,4	1,0
Wohnungsmiete	21,349	109,1	-0,028	-0,1	0,4
Salatgemüse	0,222	101,8	-0,026	-10,2	6,9
Hotellerie	0,689	111,3	-0,016	-2,2	0,6
Pauschalreisen	2,817	106,4	-0,014	-0,5	-5,2
Kernobst	0,152	101,2	-0,008	-5,7	-10,6
Mahlzeiten in Restaurants und Cafés	3,110	106,0	-0,008	-0,2	1,0
Occasions-Autos	0,987	98,7	-0,007	-0,7	-3,3
Fernsehgeräte	0,321	61,5	-0,007	-2,2	-12,6
Kaffee und Tee (Restaurant)	0,589	107,7	-0,006	-1,1	1,1
Holz (Pellets)	0,126	117,1	-0,006	-5,0	2,9
Schokolade	0,354	105,8	-0,005	-1,4	-2,0
Natürliche Mineralwässer (Detailhandel)	0,169	102,1	-0,005	-2,8	0,9
Suppen, Gewürze, Saucen	0,526	99,9	-0,005	-0,9	-1,2
PC-Hardware	0,451	44,4	-0,004	-0,9	-17,6
Andere Getreideprodukte	0,181	97,1	-0,004	-2,0	-1,6
Zwiebeln	0,054	103,9	-0,004	-5,8	-2,4
Wein (Restaurant)	0,630	106,9	-0,003	-0,5	1,7
Telefonie Festnetz	0,873	98,0	-0,003	-0,4	1,6
Andere Gemüse	0,056	107,4	-0,003	-5,3	-2,0
Kartoffelhaltige Produkte	0,118	96,2	-0,003	-2,4	-3,2
Feingebäck und Konditoreiwaren	0,297	102,7	-0,003	-1,0	-1,9
Wurstwaren	0,535	107,8	-0,003	-0,5	1,4
Sonstiges Verbrauchsmaterial	0,217	98,1	-0,002	-1,2	-2,0
Rotwein, ausländisch (Detailhandel)	0,410	103,2	-0,002	-0,6	-0,5
Foto-, Kino- und optische Geräte	0,126	63,1	-0,002	-1,6	-7,1
Vorhänge und Zubehör	0,091	105,0	-0,001	-1,5	0,5
Audio-Video-Geräte	0,187	80,9	-0,001	-0,5	-3,6
Brände (Detailhandel)	0,093	100,9	-0,001	-0,8	-0,5
Schaumwein (Detailhandel)	0,081	112,4	-0,001	-0,6	-0,8
Spiel- und Hobbywaren	0,412	103,8	0,001	0,1	0,1
Sonstige persönliche Gebrauchsgegenstände	0,237	105,5	0,001	0,4	1,1
Bodenbeläge und Teppiche	0,080	104,8	0,001	1,4	4,7
Pflanzen	0,500	103,4	0,001	0,2	0,9
Frisch-, Weich- und Schmelzkäse	0,296	97,2	0,002	0,6	-2,0
Toilettenartikel	1,061	100,4	0,002	0,2	1,2
Neue Autos	2,837	103,8	0,002	0,1	0,4
Grosse elektrische und nichtelektrische Haushaltsgeräte	0,353	105,3	0,002	0,6	0,1
Margarine, Speisefette und -öle	0,141	106,3	0,003	1,9	1,9
Mineralwasser und Süssgetränke (Restaurant)	0,500	109,4	0,003	0,5	1,0
Kaffee (Detailhandel)	0,282	101,6	0,003	1,0	0,2
Küchenfertige Nahrungsmittel	0,236	104,1	0,003	1,2	1,2
Küchen- und Kochgeräte	0,139	106,6	0,003	2,4	2,4
Sonstige Dienstleistungen	0,204	104,3	0,003	1,6	1,9
Bier (Restaurant)	0,313	112,8	0,003	1,0	3,3
Wurzelgemüse	0,135	108,1	0,005	3,2	-11,0
Geflügel (frisch oder tiefgekühlt)	0,355	100,8	0,005	1,3	1,0
Schweinefleisch	0,309	106,1	0,005	1,7	-3,0
Heimtiere und Heimtierartikel	0,351	102,6	0,005	1,6	-0,2
Kleine elektrische Haushaltsgeräte	0,316	100,5	0,006	2,1	-0,4
Halbhart- und Hartkäse	0,528	106,1	0,009	1,6	1,0
Diesel	0,384	100,7	0,009	2,3	15,3
Benzin	1,925	106,7	0,011	0,5	15,6
Coiffeurleistungen	0,867	107,6	0,015	1,8	2,4
Dienstleistungen für Instandhaltung und Reparatur der Wohnung	1,138	107,6	0,016	1,4	1,8
Wasch- und Reinigungsmittel	0,331	102,5	0,017	5,2	2,0
Andere Früchte	0,234	108,9	0,018	8,3	-1,2
Luftverkehr	0,653	135,4	0,027	3,9	11,7
Heizöl	1,250	119,6	0,053	3,4	44,5

**Indexverlauf der Waren und Dienstleistungen**

G\_3

► Mai 2007 – Mai 2010

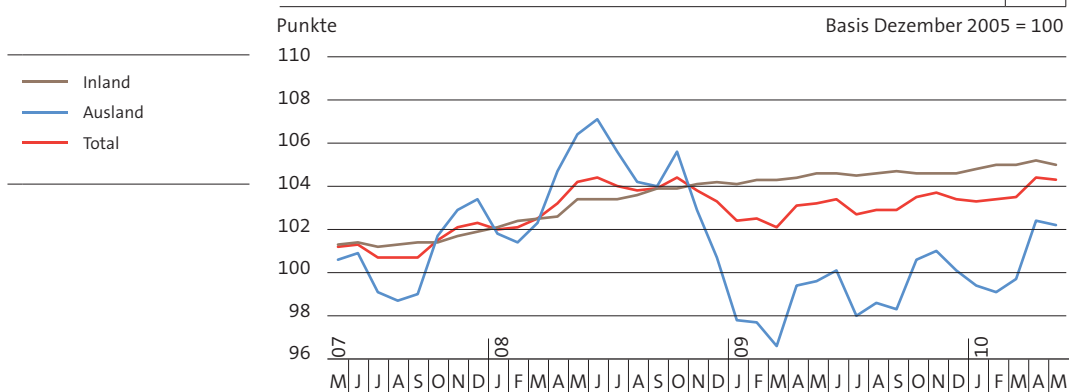


Das Preisniveau der Waren (Gewicht im Index: 40,8%) sank im Mai gegenüber dem Vormonat um 0,4 Prozent; im Vergleich zum Vorjahresmonat hingegen stiegen die Waren-Preise um durchschnittlich 1,7 Prozent. Die Preise für Dienstleistungen (Gewicht im Index: 59,2%) sind gegenüber dem Vormonat stabil geblieben und gegenüber dem Vorjahresmonat um 0,5 Prozent gestiegen.

**Indexverlauf der Inland- und Auslandgüter**

G\_4

► Mai 2007 – Mai 2010

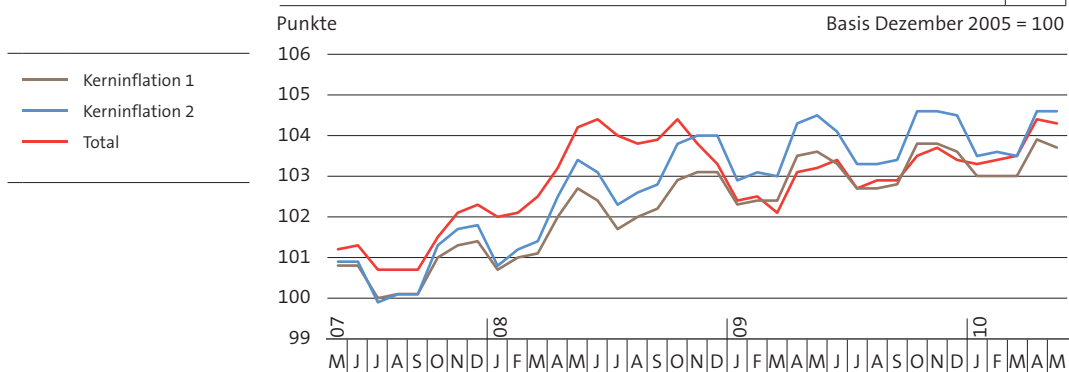


Das Preisniveau der Inlandgüter (Gewicht im Index: 73,6%) wie auch das der Auslandgüter (Gewicht im Index: 26,4%) sank im Mai gegenüber dem Vormonat um 0,2 Prozent. Innert Jahresfrist stiegen die Preise für Inlandgüter um 0,4 Prozent; das Preisniveau der Importgüter stieg im gleichen Zeitraum um 2,7 Prozent.

**Indexverlauf der Kerninflation**

G\_5

► Mai 2007 – Mai 2010



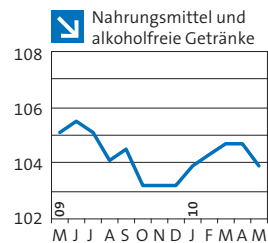
Die Kerninflation 1, das ist der Totalindex ohne Nahrung, Getränke, Tabak, Saisonprodukte, Energie und Treibstoffe sank gegenüber dem Vormonat um 0,2 Prozent. Innert Jahresfrist stieg die Kerninflation 1 jedoch leicht um 0,1 Prozent. Das Preisniveau der Kerninflation 2, bei der zusätzlich noch die Waren und Dienstleistungen mit administrierten Preisen herausgerechnet werden, blieb gegenüber dem Vormonat stabil bzw. stieg im Vergleich zum Vorjahresmonat leicht um 0,1 Prozent; der Totalindex sank im gleichen Zeitraum um 0,2 Prozent.

**Zürcher Städteindex der Konsumentenpreise**

► Die einzelnen Indexpositionen, Mai 2010



Indexposition	Gewicht (%)	Index (Punkte)			Veränderung (%)			
		Basis Dezember 2005 = 100			Monatsteuerung		Jahresteuering	
		2010	Mai 2009	April 2010	Mai 2010	April 09 – Mai 09	April 10 – Mai 10	Mai 08 – Mai 09
<b>Total</b>	<b>100,000</b>	<b>103,2</b>	<b>104,4</b>	<b>104,3</b>	<b>0,1</b>	<b>-0,2</b>	<b>-1,0</b>	<b>1,0</b>
<b>Nahrungsmittel und alkoholfreie Getränke</b>	<b>10,785</b>	<b>105,1</b>	<b>104,7</b>	<b>103,9</b>	<b>-0,2</b>	<b>-0,8</b>	<b>0,5</b>	<b>-1,1</b>
Nahrungsmittel	9,805	105,4	104,9	104,0	-0,2	-0,9	0,4	-1,3
Brot, Mehl und Nährmittel	1,679	105,2	104,6	104,0	-0,2	-0,6	1,5	-1,2
Reis	0,045	123,4	116,7	115,1	0,8	-1,4	23,5	-6,7
Mehl	0,060	111,5	106,0	103,9	3,0	-2,0	0,4	-6,8
Brot, Konditorei- und Dauerbackwaren	1,225	104,8	104,5	103,8	0,0	-0,6	1,0	-1,0
Brot	0,509	104,9	104,5	104,2	0,0	-0,3	1,1	-0,6
Kleinbrot und -gebäck	0,165	112,3	112,9	111,8	0,2	-1,0	2,4	-0,5
Feingebäck und Konditoreiwaren	0,297	104,7	103,7	102,7	-1,0	-1,0	0,9	-1,9
Dauerbackwaren	0,254	99,9	99,8	99,1	1,0	-0,7	-0,1	-0,8
Teigwaren	0,168	108,7	108,6	110,2	-1,3	1,5	2,4	1,4
Andere Getreideprodukte	0,181	98,6	99,1	97,1	-1,8	-2,0	0,0	-1,6
Fleisch, Fleischwaren	2,408	106,2	104,1	104,3	0,0	0,2	1,3	-1,8
Fleisch, frisch oder tiefgekühlt	1,414	107,3	105,0	105,8	0,0	0,8	-0,2	-1,5
Rindfleisch	0,355	107,3	106,4	106,1	-0,4	-0,2	-1,4	-1,1
Kalbfleisch	0,116	107,9	105,4	104,3	-0,4	-1,1	3,8	-3,3
Schweinefleisch	0,309	109,4	104,4	106,1	-0,4	1,7	-3,3	-3,0
Schafffleisch	0,070	113,0	112,1	114,9	2,8	2,5	4,2	1,6
Geflügel	0,355	99,8	99,5	100,8	0,0	1,3	-1,2	1,0
Anderes Fleisch	0,209	111,4	106,0	106,5	0,1	0,5	3,7	-4,5
Fleisch- und Wurstwaren	0,994	104,8	103,1	102,5	0,0	-0,5	3,7	-2,2
Wurstwaren	0,535	106,4	108,3	107,8	-0,2	-0,5	6,5	1,4
Fleischwaren und zubereitetes Fleisch	0,459	102,9	97,1	96,5	0,2	-0,6	0,4	-6,2
Fisch und Fischwaren	0,327	102,9	100,9	101,7	-0,6	0,8	-1,7	-1,1
Fische, frisch	0,183	107,2	106,4	106,8	-1,0	0,4	-3,6	-0,4
Fische, tiefgekühlt	0,071	98,1	97,6	97,6	1,3	-0,1	1,8	-0,5
Fischkonserven und geräucherter Fisch	0,073	96,2	90,2	92,9	-1,4	3,0	0,1	-3,5
Milch, Käse, Eier	1,723	102,7	101,5	102,0	-0,3	0,5	0,2	-0,7
Milch	0,290	104,2	102,2	101,6	0,1	-0,7	-0,3	-2,6
Vollmilch	0,154	103,7	100,5	99,3	0,5	-1,2	-1,4	-4,2
Andere Milch	0,136	104,7	104,1	104,0	-0,2	-0,1	0,9	-0,7
Käse	0,824	102,7	101,2	102,5	0,1	1,3	0,3	-0,1
Halbhart- und Hartkäse	0,528	105,0	104,4	106,1	0,3	1,6	1,2	1,0
Frisch-, Weich- und Schmelzkäse	0,296	99,3	96,7	97,2	-0,2	0,6	-1,0	-2,0
Andere Milcherzeugnisse	0,348	103,8	103,1	103,5	-1,2	0,4	0,4	-0,3
Rahm	0,111	94,7	92,2	91,6	-1,2	-0,7	-0,6	-3,3
Eier	0,150	105,3	107,1	106,6	-0,9	-0,5	1,1	1,1
Speisefette und Öle	0,276	107,1	105,9	106,1	-0,9	0,2	2,9	-0,9
Butter	0,135	110,2	107,8	106,1	0,0	-1,6	6,2	-3,7
Margarine, Speisefette und -öle	0,141	104,4	104,4	106,3	-1,7	1,9	0,2	1,9
Früchte, Gemüse und Kartoffeln	1,928	109,1	111,2	106,7	-0,7	-4,0	-2,5	-2,2
Früchte	0,859	109,2	103,9	105,0	1,2	1,0	1,4	-3,9
Frische Früchte	0,682	111,0	104,4	105,7	1,5	1,2	1,2	-4,8
Zitrusfrüchte	0,113	101,1	106,4	107,2	-0,1	0,8	-12,2	6,1
Steinobst	0,102	127,0	106,3	106,3	0,0	0,0	11,6	-16,3
Kernobst	0,152	113,3	107,4	101,2	-1,4	-5,7	11,1	-10,6
Bananen	0,081	101,7	100,2	97,3	3,4	-3,0	0,1	-4,3
Andere Früchte	0,234	110,2	100,5	108,9	4,8	8,3	-3,2	-1,2
Konservierte Früchte	0,177	101,9	101,5	101,6	0,2	0,1	2,4	-0,2
Gemüse und Kartoffeln	1,069	109,3	117,1	108,3	-2,1	-7,5	-5,3	-0,9
Frisches Gemüse und Kartoffeln	0,820	111,5	122,0	110,7	-2,9	-9,2	-7,0	-0,7
Fruchtgemüse	0,219	118,4	148,3	119,5	-1,0	-19,4	-9,2	1,0
Wurzelgemüse	0,135	121,5	104,8	108,1	1,0	3,2	0,0	-11,0
Salatgemüse	0,222	95,2	113,3	101,8	-6,3	-10,2	-13,2	6,9
Kohl Gemüse	0,054	125,5	131,0	128,2	-5,3	-2,1	-11,1	2,2
Zwiebeln	0,054	106,5	110,3	103,9	-8,1	-5,8	-10,2	-2,4
Andere Gemüse	0,056	109,6	113,4	107,4	-4,0	-5,3	-5,7	-2,0
Kartoffeln	0,080	114,2	105,9	107,7	-0,4	1,7	5,2	-5,7



**Legende**

- Anstieg
- Unverändert
- Rückgang
- Nicht erhoben, unverändert

... gegenüber Vormonat



## Zürcher Städteindex der Konsumentenpreise

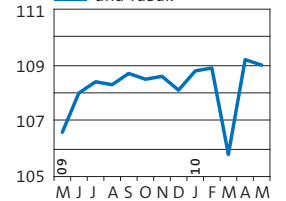
► Die einzelnen Indexpositionen, Mai 2010

T\_3

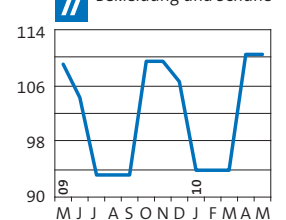


Indexposition	Gewicht (%)	Index (Punkte)			Veränderung (%)			
		Basis Dezember 2005 = 100			Monatsteuerung		Jahresteuering	
		2010	Mai 2009	April 2010	Mai 2010	Vorjahr	aktuell	Vorjahr
				April 09– Mai 09	April 10– Mai 10	Mai 08– Mai 09	Mai 09– Mai 10	
Konserviertes Gemüse	0,131	104,2	103,7	104,5	-0,2	0,8	2,2	0,3
Kartoffelhaltige Produkte	0,118	99,4	98,6	96,2	1,9	-2,4	0,6	-3,2
Zucker, Konfitüren, Honig, Schokolade, Süßwaren	0,702	104,3	105,1	104,2	-0,3	-0,8	3,0	-0,1
Konfitüren und Bienenhonig	0,105	98,7	107,1	107,2	-2,0	0,1	-1,0	8,7
Schokolade	0,354	108,0	107,2	105,8	-0,2	-1,4	6,8	-2,0
Süßwaren	0,107	100,3	101,5	101,7	0,3	0,1	-0,7	1,4
Speiseeis	0,101	102,2	100,5	100,2	0,3	-0,3	-0,1	-1,9
Zucker	0,035	102,1	100,7	98,7	-0,2	-2,0	-0,7	-3,2
Sonstige Nahrungsmittel	0,762	101,8	101,5	101,3	1,2	-0,2	1,5	-0,5
Suppen, Gewürze, Saucen	0,526	101,1	100,8	99,9	1,1	-0,9	1,2	-1,2
Küchenfertige Nahrungsmittel	0,236	102,9	102,8	104,1	1,5	1,2	1,9	1,2
Alkoholfreie Getränke	0,980	101,9	102,8	102,9	0,2	0,0	1,2	0,9
Kaffee, Tee, Kakao und Nährgetränke	0,372	101,2	100,5	101,4	1,8	0,9	3,5	0,2
Kaffee	0,282	101,4	100,6	101,6	2,6	1,0	3,5	0,2
Tee	0,058	102,1	100,9	101,0	0,0	0,1	2,8	-1,0
Kakao und Nährgetränke	0,032	97,3	99,0	100,1	-1,5	1,1	3,6	2,9
Mineralwässer, Süssgetränke und Säfte	0,608	102,2	104,0	103,5	-0,6	-0,5	0,0	1,3
Natürliche Mineralwässer	0,169	101,2	105,1	102,1	0,7	-2,8	-0,1	0,9
Süssgetränke	0,266	101,5	101,1	101,2	0,1	0,1	0,6	-0,3
Frucht- und Gemüsesäfte	0,173	104,5	107,8	108,8	-3,0	0,9	-1,1	4,1
<b>Alkoholische Getränke und Tabak</b>	<b>1,721</b>	<b>106,6</b>	<b>109,2</b>	<b>109,0</b>	<b>0,0</b>	<b>-0,2</b>	<b>1,7</b>	<b>2,2</b>
Alkoholische Getränke	1,086	104,3	104,9	104,6	0,0	-0,3	1,3	0,2
Spirituosen	0,141	102,4	102,2	102,0	0,5	-0,2	1,1	-0,5
Brände	0,093	101,3	101,7	100,9	0,1	-0,8	1,0	-0,5
Likör und Apéro-Getränke	0,048	104,8	103,2	104,2	1,3	1,0	1,2	-0,5
Wein	0,816	104,5	105,0	104,6	-0,1	-0,4	1,0	0,1
Rotwein	0,562	103,6	104,0	103,6	-0,3	-0,4	0,7	0,0
Rotwein, inländisch	0,152	103,2	104,5	104,5	0,3	0,0	-0,2	1,2
Rotwein, ausländisch	0,410	103,7	103,8	103,2	-0,6	-0,6	1,2	-0,5
Weisswein	0,173	104,5	105,0	104,8	-0,3	-0,2	1,2	0,4
Weisswein, inländisch	0,117	104,7	105,4	105,3	-0,4	-0,2	1,7	0,5
Weisswein, ausländisch	0,056	104,6	104,7	104,6	0,1	-0,1	-0,1	-0,1
Schaumwein	0,081	113,3	113,0	112,4	1,9	-0,6	1,8	-0,8
Bier	0,129	105,3	107,4	107,3	0,3	-0,1	3,4	1,9
Tabakwaren	0,635	109,7	116,4	116,4	0,0	0,0	2,5	6,1
Zigaretten	0,604	109,9	116,8	116,8	0,0	0,0	2,5	6,3
Andere Tabakwaren	0,031	107,0	112,3	112,3	0,0	0,0	2,1	5,0
<b>Bekleidung und Schuhe</b>	<b>4,343</b>	<b>109,1</b>	<b>110,5</b>	<b>110,5</b>	<b>0,0</b>	<b>0,0</b>	<b>2,8</b>	<b>1,3</b>
Bekleidung	3,496	110,0	112,0	112,0	0,0	0,0	2,7	1,8
Bekleidungsartikel	3,218	110,5	112,3	112,3	0,0	0,0	2,6	1,6
Herrenbekleidung	0,926	106,1	107,0	107,0	0,0	0,0	3,1	0,9
Mäntel, Jacken und Vestons	0,185	106,6	106,6	106,6	0,0	0,0	2,7	0,0
Anzüge	0,134	109,4	112,0	112,0	0,0	0,0	7,0	2,4
Hosen	0,214	107,6	109,7	109,7	0,0	0,0	2,2	2,0
Oberhemden	0,109	111,0	113,1	113,1	0,0	0,0	-2,8	1,9
Strickwaren	0,186	102,7	101,6	101,6	0,0	0,0	6,0	-1,1
Unterwäsche	0,098	100,9	101,5	101,5	0,0	0,0	1,1	0,6
Damenbekleidung	1,768	116,5	119,0	119,0	0,0	0,0	2,9	2,1
Mäntel	0,052	115,1	105,1	105,1	0,0	0,0	2,9	-8,7
Kostüme, Hosenanzüge, Kleider	0,085	117,7	118,0	118,0	0,0	0,0	1,8	0,3
Jupes	0,139	133,5	140,9	140,9	0,0	0,0	3,0	5,5
Hosen	0,331	120,1	125,2	125,2	0,0	0,0	3,9	4,2
Jacken	0,339	99,5	98,7	98,7	0,0	0,0	2,9	-0,8
Blusen und Hemdblusen	0,121	122,6	122,3	122,3	0,0	0,0	0,3	-0,2
Strickwaren	0,448	124,1	127,4	127,4	0,0	0,0	3,0	2,6
Unterwäsche	0,253	109,9	113,6	113,6	0,0	0,0	3,0	3,4
Kinderbekleidung	0,289	100,2	101,5	101,5	0,0	0,0	1,4	1,3
Mäntel und Jacken	0,025	109,2	103,5	103,5	0,0	0,0	13,6	-5,2

Alkoholische Getränke und Tabak



Bekleidung und Schuhe



## Zürcher Städteindex der Konsumentenpreise

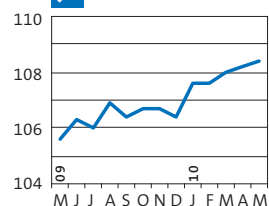
► Die einzelnen Indexexpositionen, Mai 2010

T\_3

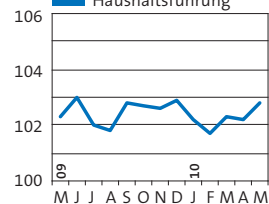


Indexexposition	Gewicht (%)	Index (Punkte)			Veränderung (%)			
					Monatsteuerung		Jahresteuering	
		2010	Mai 2009	April 2010	Mai 2010	Vorjahr April 09 – Mai 09	aktuell April 10 – Mai 10	Vorjahr Mai 08 – Mai 09
Basis Dezember 2005 = 100								
Hosen und Jupe	0,062	105,9	104,0	104,0	0,0	0,0	0,4	-1,8
Strickwaren	0,066	92,4	93,4	93,4	0,0	0,0	-0,2	1,1
Babybekleidung	0,088	100,2	105,6	105,6	0,0	0,0	1,0	5,5
Strumpfwaren und Unterwäsche	0,048	98,6	100,7	100,7	0,0	0,0	-1,4	2,1
Sportbekleidung	0,235	99,9	101,7	101,7	0,0	0,0	0,2	1,8
Wintersportbekleidung	0,097	92,6	95,9	95,9	0,0	0,0	0,3	3,6
Sommer-/Ganzjahressport- bekleidung	0,138	104,7	105,7	105,7	0,0	0,0	0,2	0,9
Bekleidungszubehör und -stoffe	0,196	104,8	110,7	110,7	0,0	0,0	5,3	5,6
Kleiderstoffe	0,021	103,3	110,7	110,7	0,0	0,0	0,9	7,2
Mercurie und Strickwolle	0,026	104,2	105,5	105,5	0,0	0,0	2,1	1,2
Anderes Bekleidungszubehör	0,149	105,5	112,1	112,1	0,0	0,0	6,9	6,2
Reinigung und Reparatur von Bekleidung	0,082	102,8	104,0	104,0	0,0	0,0	1,1	1,1
Kleideränderungen	0,018	104,8	105,9	105,9	0,0	0,0	0,9	1,1
Textilreinigung	0,064	102,2	103,3	103,3	0,0	0,0	1,2	1,0
Schuhe einschliesslich Reparatur	0,847	105,3	104,1	104,1	0,0	0,0	3,3	-1,1
Schuhe	0,826	105,0	103,8	103,8	0,0	0,0	3,3	-1,2
Damenschuhe	0,443	106,4	103,0	103,0	0,0	0,0	4,0	-3,2
Herrenschuhe	0,264	103,0	103,8	103,8	0,0	0,0	1,4	0,8
Kinderschuhe	0,119	104,9	106,9	106,9	0,0	0,0	4,4	1,9
Reparatur von Schuhen	0,021	113,6	117,1	117,1	0,0	0,0	0,6	3,1
<b>Wohnen und Energie</b>	<b>27,606</b>	<b>105,6</b>	<b>108,2</b>	<b>108,4</b>	<b>0,5</b>	<b>0,1</b>	<b>-2,5</b>	<b>2,6</b>
Miete	22,176	108,4	108,9	108,8	0,8	-0,1	2,4	0,4
Wohnungsmiete	21,349	108,7	109,2	109,1	0,8	-0,1	2,5	0,4
Garagen- und Parkplatzmiete	0,827	101,5	101,6	101,6	0,0	0,0	0,3	0,1
Laufender Unterhalt der Wohnung	1,222	104,6	104,6	106,0	0,6	1,4	1,2	1,3
Material für Instandhaltung und Reparatur der Wohnung	0,084	100,3	97,1	97,6	0,8	0,5	-1,0	-2,7
Dienstleistungen für Instandhaltung und Reparatur der Wohnung	1,138	105,7	106,1	107,6	0,6	1,4	1,6	1,8
Gebühren	0,372	97,8	96,5	96,5	0,0	0,0	-0,2	-1,3
Energie	3,836	94,2	108,3	109,5	-0,6	1,1	-23,3	16,2
Gas <sup>1</sup>	0,493	110,3	112,4	112,4	0,0	0,0	-6,5	1,9
Gas, Verbrauchstyp II	0,096	109,3	108,4	108,4	0,0	0,0	-5,8	-0,8
Gas, Verbrauchstyp III	0,098	110,1	113,0	113,0	0,0	0,0	-6,4	2,6
Gas, Verbrauchstyp IV	0,121	110,4	112,3	112,3	0,0	0,0	-6,6	1,7
Gas, Verbrauchstyp V	0,178	110,7	114,3	114,3	0,0	0,0	-6,9	3,2
Elektrizität <sup>1</sup>	1,883	95,5	98,1	98,1	-1,5	0,0	-1,5	2,8
Elektrizität, Verbrauchstyp I	0,324	104,0	103,9	103,9	-1,6	0,0	-1,6	-0,1
Elektrizität, Verbrauchstyp II	0,366	100,9	102,1	102,1	-1,9	0,0	-1,9	1,2
Elektrizität, Verbrauchstyp III	0,178	98,1	100,4	100,4	-1,3	0,0	-1,3	2,4
Elektrizität, Verbrauchstyp IV	0,225	97,1	99,9	99,9	-2,4	0,0	-2,4	3,0
Elektrizität, Verbrauchstyp V	0,324	95,8	99,5	99,5	-1,7	0,0	-1,7	3,8
Elektrizität, Verbrauchstyp VI	0,231	83,8	88,6	88,6	-0,9	0,0	-0,9	5,7
Elektrizität, Verbrauchstyp VII	0,235	95,7	100,5	100,5	-0,2	0,0	-0,2	5,1
Heizöl	1,250	82,8	115,7	119,6	0,4	3,4	-47,5	44,5
Fernwärme	0,084	118,0	104,6	104,6	0,0	0,0	13,6	-11,4
Holz	0,126	113,8	123,2	117,1	-5,3	-5,0	4,6	2,9
<b>Hausrat und laufende Haushaltsführung</b>	<b>4,521</b>	<b>102,3</b>	<b>102,2</b>	<b>102,8</b>	<b>-0,2</b>	<b>0,6</b>	<b>0,3</b>	<b>0,5</b>
Einrichtungsgegenstände und Bodenbeläge	1,819	103,5	103,9	104,0	0,0	0,1	-0,1	0,5
Möbel und Einrichtungszubehör	1,739	103,5	103,8	103,8	0,0	0,0	0,0	0,3
Wohnen	0,711	101,9	100,1	100,1	0,0	0,0	-0,2	-1,8
Schlafen	0,473	108,2	109,9	109,9	0,0	0,0	-0,1	1,5
Küche und Garten	0,253	104,4	103,9	103,9	0,0	0,0	2,4	-0,5
Einrichtungszubehör	0,302	99,0	102,8	102,8	0,0	0,0	-1,8	3,8
Bodenbeläge und Teppiche	0,080	100,0	103,3	104,8	-0,3	1,4	-1,6	4,7
Heimtextilien, Haushaltswäsche und Zubehör	0,313	100,2	102,0	101,5	-0,9	-0,5	-0,6	1,3
Bettzeug und Haushaltswäsche	0,222	98,9	100,6	100,5	-0,7	-0,1	-0,9	1,6
Vorhänge und Zubehör	0,091	104,5	106,6	105,0	-1,4	-1,5	0,5	0,5

## Wohnen und Energie



## Hausrat und laufende Haushaltsführung



## Zürcher Städteindex der Konsumentenpreise

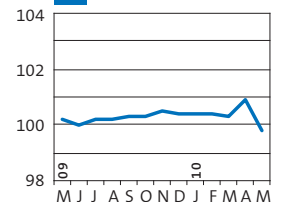
► Die einzelnen Indexpositionen, Mai 2010

T\_3

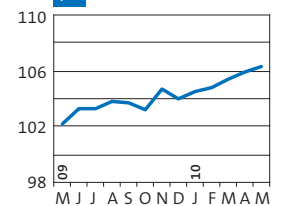


Indexposition	Gewicht (%)	Index (Punkte)			Veränderung (%)				
		2010	Mai 2009	April 2010	Mai 2010	Monatsteuerung		Jahresteuering	
						Vorjahr	aktuell	Vorjahr	aktuell
Basis Dezember 2005 = 100					April 09– Mai 09	April 10– Mai 10	Mai 08– Mai 09	Mai 09– Mai 10	
Haushaltsgeräte	0,669	103,2	101,7	103,1	-0,3	1,3	1,3	-0,1	
Grosse elektrische und nichtelektrische Haushaltsgeräte	0,353	105,1	104,6	105,3	0,1	0,6	1,4	0,1	
Kleine elektrische Haushaltsgeräte	0,316	100,9	98,5	100,5	-0,7	2,1	1,2	-0,4	
Glaswaren, Geschirr und andere Gebrauchsgüter für die Haushaltsführung	0,330	100,5	102,6	103,9	-2,1	1,2	-1,7	3,3	
Küchen- und Kochgeräte	0,139	104,2	104,2	106,6	-1,4	2,4	-0,3	2,4	
Geschirr und Besteck	0,108	97,2	104,1	104,2	-4,3	0,1	-4,5	7,2	
Andere Gebrauchsgüter für die Haushaltsführung	0,083	100,5	99,7	100,3	-0,1	0,6	0,2	-0,3	
Werkzeuge, Kleinmaterial und anderes Zubehör für Haus und Garten	0,537	103,9	103,2	103,3	0,0	0,1	0,8	-0,6	
Motorenbetriebene Do-it-yourself- und Gartenwerkzeuge	0,092	101,3	100,2	100,2	-0,1	0,0	1,2	-1,0	
Handwerkzeuge, Kleinmaterial und Zubehör für Haus und Garten	0,445	104,4	103,8	103,9	0,0	0,1	0,7	-0,5	
Handwerkzeuge Do-it-yourself und Garten	0,075	106,8	106,4	106,3	-0,2	-0,1	3,8	-0,4	
Kleinmaterial und Zubehör für Haus und Garten	0,370	103,8	103,1	103,2	0,0	0,1	-0,1	-0,5	
Waren und Dienstleistungen für die laufende Haushaltsführung	0,853	100,4	99,1	100,8	0,1	1,7	1,2	0,4	
Waren für die laufende Haushaltsführung	0,567	100,4	98,3	100,9	0,1	2,6	1,9	0,4	
Wasch- und Reinigungsmittel	0,331	100,5	97,5	102,5	-0,1	5,2	2,5	2,0	
Putzmaterial	0,019	101,5	101,7	102,4	0,2	0,7	-0,6	0,9	
Sonstiges Verbrauchsmaterial	0,217	100,2	99,3	98,1	0,4	-1,2	1,3	-2,0	
Dienstleistungen für Wohnungsreinigung	0,286	100,5	100,8	100,8	0,0	0,0	0,1	0,2	
<b>Gesundheitspflege</b>	<b>13,515</b>	<b>100,2</b>	<b>100,9</b>	<b>99,8</b>	<b>0,0</b>	<b>-1,1</b>	<b>0,4</b>	<b>-0,4</b>	
Medizinische Erzeugnisse	2,728	91,3	91,2	86,3	-0,2	-5,4	-2,8	-5,5	
Medikamente	2,255	89,2	89,1	83,3	-0,2	-6,5	-3,3	-6,6	
Sanitätsmaterial	0,045	101,1	101,9	101,9	-1,3	-0,1	-1,4	0,8	
Medizinische Apparate und Geräte	0,428	100,2	100,2	100,2	0,0	0,0	-0,7	0,0	
Ambulante Dienstleistungen	5,599	99,8	100,9	100,9	0,0	0,0	0,3	1,2	
Ärztliche Leistungen	3,222	98,9	98,9	98,9	0,0	0,0	0,0	0,0	
Zahnärztliche Leistungen	1,455	102,7	103,7	103,7	0,0	0,0	1,3	1,0	
Andere Gesundheitsleistungen	0,922	98,3	103,7	103,7	0,0	0,0	0,0	5,5	
Spitalleistungen	5,188	105,7	106,4	106,4	0,0	0,0	2,3	0,7	
<b>Verkehr</b>	<b>10,736</b>	<b>102,2</b>	<b>105,9</b>	<b>106,3</b>	<b>0,5</b>	<b>0,4</b>	<b>-4,3</b>	<b>4,0</b>	
Autos, Motor- und Fahrräder	8,465	101,1	105,2	105,3	1,0	0,2	-5,7	4,2	
Kauf von Autos, Motor- und Fahrrädern	4,330	103,0	102,5	102,4	-0,1	-0,1	0,5	-0,6	
Neue Autos	2,837	103,3	103,7	103,8	-0,1	0,1	1,0	0,4	
Occasions-Autos	0,987	102,1	99,4	98,7	-0,6	-0,7	-1,7	-3,3	
Motorräder	0,244	101,6	101,1	101,1	0,0	0,0	2,1	-0,5	
Fahrräder	0,262	102,5	101,7	101,8	0,9	0,2	2,5	-0,6	
Betrieb und Unterhalt von Personewagen	4,135	99,0	107,2	107,7	1,9	0,5	-11,2	8,8	
Ersatzteile und Zubehör	0,267	105,0	103,1	103,1	0,1	0,0	0,6	-1,8	
Ersatzteile	0,050	107,9	109,9	109,9	0,1	0,0	1,3	1,8	
Pneus und Zubehör	0,217	102,7	100,0	100,0	0,1	0,0	0,4	-2,7	
Treibstoffe	2,309	91,5	104,8	105,7	3,3	0,8	-21,2	15,6	
Benzin	1,925	92,3	106,2	106,7	3,7	0,5	-20,2	15,6	
Diesel	0,384	87,3	98,4	100,7	0,9	2,3	-26,6	15,3	
Service- und Reparaturarbeiten	1,136	107,5	107,8	107,8	0,0	0,0	2,3	0,3	
Sonstige Dienstleistungen für Individualverkehr	0,423	100,8	100,8	100,8	0,0	0,0	0,3	0,0	
Transportdienstleistungen	2,271	106,8	109,1	110,4	-1,3	1,2	1,7	3,3	
Öffentliche Transportdienstleistungen auf Schiene und Strasse	1,549	103,9	103,9	103,9	0,0	0,0	0,9	0,0	
Öffentlicher Verkehr: direkter Verkehr	0,989	103,5	103,5	103,5	0,0	0,0	0,0	0,0	
Öffentlicher Verkehr: Verkehrsverbunde	0,560	104,9	104,9	104,9	0,0	0,0	2,4	0,0	
Luftverkehr	0,653	121,2	130,4	135,4	-3,6	3,9	3,5	11,7	
Taxi	0,069	107,1	107,1	107,1	0,0	0,0	7,1	0,0	

Gesundheitspflege



Verkehr



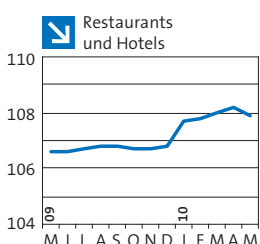
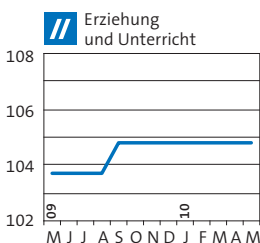
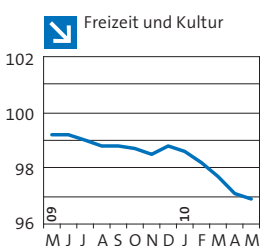
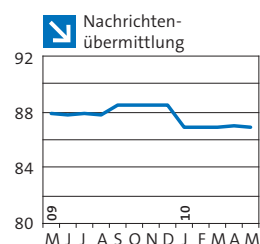
**Zürcher Städteindex der Konsumentenpreise**

► Die einzelnen Indexexpositionen, Mai 2010

T\_3



Indexexposition	Gewicht (%)		Index (Punkte)		Veränderung (%)			
	Basis Dezember 2005 = 100				Monatsteuerung		Jahresteuering	
	2010	Mai 2009	April 2010	Mai 2010	Vorjahr April 09– Mai 09	aktuell April 10– Mai 10	Vorjahr Mai 08– Mai 09	aktuell Mai 09– Mai 10
<b>Nachrichtenübermittlung</b>	<b>2,716</b>	<b>87,9</b>	<b>87,0</b>	<b>86,9</b>	<b>0,0</b>	<b>-0,1</b>	<b>-5,5</b>	<b>-1,1</b>
Postdienste	0,104	100,6	104,5	104,5	0,0	0,0	0,0	3,8
Telekomgeräte	0,096	75,1	71,3	71,4	0,4	0,1	-8,6	-5,0
Telekommunikation	2,516	87,8	86,9	86,8	0,0	-0,1	-5,6	-1,1
Telefonie Festnetz	0,873	96,5	98,3	98,0	0,0	-0,4	1,1	1,6
Telefonie Mobilnetz	1,151	82,9	79,9	79,9	0,0	0,0	-9,4	-3,6
Internet	0,492	84,7	84,7	84,7	0,0	0,0	-8,2	0,0
<b>Freizeit und Kultur</b>	<b>10,097</b>	<b>99,2</b>	<b>97,1</b>	<b>96,9</b>	<b>-0,1</b>	<b>-0,2</b>	<b>-0,9</b>	<b>-2,3</b>
Geräte für Radio, TV, Fotografie und Datenverarbeitung	1,381	69,0	62,7	62,0	-1,6	-1,1	-13,1	-10,2
Fernseh- und Audio-Videoeräte	0,508	76,8	70,7	69,6	-0,9	-1,6	-13,1	-9,4
Fernsehgeräte	0,321	70,3	62,9	61,5	-0,8	-2,2	-18,8	-12,6
Audio-Video-Geräte	0,187	83,9	81,3	80,9	-1,0	-0,5	-6,7	-3,6
Foto-, Kino- und optische Geräte	0,126	68,0	64,2	63,1	-0,9	-1,6	-14,8	-7,1
Personalcomputer und Zubehör	0,479	56,1	47,4	47,0	-3,4	-0,9	-17,8	-16,2
PC-Hardware	0,451	53,8	44,8	44,4	-3,4	-0,9	-18,8	-17,6
Software für Computer	0,028	90,8	89,5	89,3	-4,1	-0,3	-6,6	-1,7
Aufzeichnungsmedien	0,230	87,1	86,0	85,9	0,7	-0,2	-2,9	-1,4
Reparatur und Installationen	0,038	105,6	105,6	105,6	0,0	0,0	1,9	0,0
Musikinstrumente	0,074	107,6	108,7	108,7	0,0	0,0	4,5	1,0
Sonstige Artikel für Freizeit, Garten und Heimtiere	1,853	102,5	102,2	102,6	0,2	0,4	0,5	0,2
Spiel- und Hobbywaren	0,412	103,7	103,6	103,8	-0,5	0,1	1,1	0,1
Sportgeräte und Ausrüstungen für Camping und Erholung im Freien	0,377	97,6	95,7	95,7	0,0	0,0	-0,7	-1,9
Wintersportartikel	0,199	95,5	93,8	93,8	0,0	0,0	-0,7	-1,7
Sommer- und Ganzjahressportartikel, Campingartikel	0,178	99,2	97,8	97,8	0,0	0,0	-0,7	-1,4
Pflanzen	0,500	102,5	103,2	103,4	0,8	0,2	-1,3	0,9
Heimtiere und Heimtierartikel	0,351	102,8	101,1	102,6	0,6	1,6	2,9	-0,2
Tierarzt-Dienstleistungen für Heimtiere	0,213	108,7	111,7	111,7	0,0	0,0	1,9	2,8
Freizeit- und Kulturdienstleistungen	2,792	103,2	104,3	104,3	0,0	0,0	1,1	1,1
Sport- und Freizeitaktivitäten	0,759	100,8	102,1	102,1	0,0	0,0	0,2	1,2
Sportveranstaltungen	0,051	96,4	95,9	95,9	0,0	0,0	-7,6	-0,6
Sport- und Freizeitaktivitäten	0,488	100,3	101,4	101,4	0,0	0,0	0,2	1,1
Bergbahnen und Skilifte	0,220	104,4	106,4	106,4	0,0	0,0	3,4	2,0
Kultur- und andere Dienstleistungen	2,033	104,2	105,3	105,3	0,0	0,0	1,3	1,1
Kino	0,112	105,4	105,4	105,4	0,0	0,0	-0,1	0,0
Theater und Konzerte	0,341	106,7	107,7	107,7	0,0	0,0	2,1	1,0
Radio- und Fernsehkonzessionen	0,857	102,5	102,5	102,5	0,0	0,0	0,0	0,0
Fotolabor	0,109	100,4	100,6	100,6	0,0	0,0	-1,5	0,3
Freizeitkurse	0,614	105,7	108,8	108,8	0,0	0,0	3,8	3,0
Zeitungen, Bücher und Schreibwaren	1,180	104,2	106,3	106,3	0,0	0,0	2,2	2,0
Bücher und Broschüren	0,320	96,0	96,3	96,3	0,0	0,0	0,0	0,3
Zeitungen und Zeitschriften	0,598	109,7	113,3	113,3	0,0	0,0	3,1	3,2
Einzelnummern	0,129	109,4	113,8	113,8	0,0	0,0	2,9	4,1
Abonnemente	0,469	109,9	113,2	113,2	0,0	0,0	3,1	3,0
Sonstige Druckprodukte	0,098	96,7	96,2	96,3	-0,1	0,1	2,6	-0,4
Schreib- und Zeichenmaterial	0,164	107,1	108,9	108,8	-0,2	0,0	3,8	1,6
Pauschalreisen	2,817	112,3	107,0	106,4	0,4	-0,5	0,9	-5,2
<b>Erziehung und Unterricht</b>	<b>0,653</b>	<b>103,7</b>	<b>104,8</b>	<b>104,8</b>	<b>0,0</b>	<b>0,0</b>	<b>1,9</b>	<b>1,1</b>
Grundlegende Schul- und Berufsbildung	0,254	101,8	104,6	104,6	0,0	0,0	1,5	2,7
Höhere Berufsbildung und Hochschulen	0,292	101,3	101,3	101,3	0,0	0,0	1,8	0,0
Weiterbildungskurse	0,107	108,1	109,4	109,4	0,0	0,0	2,3	1,2
<b>Restaurants und Hotels</b>	<b>8,214</b>	<b>106,6</b>	<b>108,2</b>	<b>107,9</b>	<b>-0,1</b>	<b>-0,3</b>	<b>1,6</b>	<b>1,2</b>
Gaststätten	7,257	106,1	107,7	107,5	0,1	-0,2	1,6	1,3
Restaurants und Cafés	5,291	105,7	107,3	107,0	0,1	-0,2	1,2	1,2
Mahlzeiten in Restaurants und Cafés	3,110	105,0	106,2	106,0	0,1	-0,2	1,2	1,0
Getränke in Gaststätten und Cafés	2,181	106,8	108,7	108,5	0,2	-0,2	1,3	1,6
Alkoholische Getränke	1,046	106,4	108,5	108,5	0,2	0,0	1,4	2,0



## Zürcher Städteindex der Konsumentenpreise

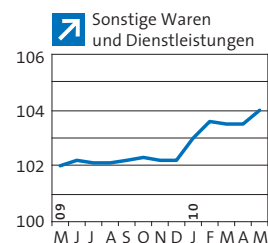
► Die einzelnen Indexpositionen, Mai 2010

T\_3



Indexposition	Gewicht (%)	Index (Punkte)			Veränderung (%)			
		Basis Dezember 2005 = 100			Monatsteuerung		Jahresteuerung	
		2010	Mai 2009	April 2010	Mai 2010	Vorjahr	aktuell	Vorjahr
Wein	0,630	105,2	107,5	106,9	0,0	-0,5	1,1	1,7
Bier	0,313	109,2	111,7	112,8	0,6	1,0	2,3	3,3
Spirituosen und andere alkoholische Getränke	0,103	102,8	103,8	103,4	0,0	-0,4	0,0	0,6
Alkoholfreie Getränke	1,135	107,3	108,9	108,6	0,2	-0,3	1,2	1,2
Kaffee und Tee	0,589	106,5	108,8	107,7	0,0	-1,1	0,1	1,1
Mineralwasser und Süssgetränke	0,500	108,3	108,8	109,4	0,5	0,5	2,5	1,0
Andere alkoholfreie Getränke	0,046	106,8	111,5	111,5	-0,5	0,0	1,7	4,5
Mahlzeiten zum Mitnehmen	1,283	109,1	111,7	111,7	0,0	0,0	2,3	2,4
Personalrestaurants, Kantinen	0,683	106,0	106,4	106,4	0,0	0,0	3,5	0,4
Mahlzeiten in Personalrestaurants	0,532	105,2	105,8	105,8	0,0	0,0	2,9	0,6
Getränke in Personalrestaurants	0,151	108,6	108,2	108,2	0,0	0,0	5,6	-0,4
Beherbergung	0,957	110,0	112,5	110,7	-1,5	-1,6	1,6	0,6
Hotellerie	0,689	110,6	113,8	111,3	-2,0	-2,2	1,2	0,6
Parahotellerie	0,268	108,9	109,6	109,6	0,0	0,0	2,7	0,6
<b>Sonstige Waren und Dienstleistungen</b>	<b>5,093</b>	<b>102,0</b>	<b>103,5</b>	<b>104,0</b>	<b>0,1</b>	<b>0,4</b>	<b>0,4</b>	<b>1,9</b>
Körperpflege	2,068	101,6	102,4	103,2	-0,4	0,9	0,3	1,6
Coiffeurleistungen	0,867	105,1	105,7	107,6	0,0	1,8	1,2	2,4
Waren für die Körperpflege	1,201	99,3	100,2	100,3	-0,8	0,2	-0,4	1,0
Toilettenartikel	1,061	99,2	100,2	100,4	-0,8	0,2	-0,7	1,2
Seifen und Badezusätze	0,072	97,8	98,4	98,8	-0,8	0,4	-0,7	1,0
Haarpflegemittel	0,117	98,6	99,6	98,9	-1,2	-0,7	-1,8	0,3
Zahnpflegemittel	0,058	96,0	93,6	94,8	-1,3	1,3	-1,6	-1,2
Haut- und Schönheitspflegemittel	0,594	99,6	101,9	102,4	-0,9	0,5	-0,5	2,8
Papierwaren für die Körperpflege	0,220	100,3	99,1	98,7	-0,2	-0,4	-0,5	-1,6
Geräte für die Körperpflege	0,140	99,1	99,1	99,2	-1,0	0,1	2,0	0,1
Persönliche Gebrauchsgegenstände	0,685	106,2	106,3	106,5	1,7	0,2	1,5	0,3
Uhren	0,448	107,0	106,8	106,8	2,6	0,0	1,6	-0,1
Sonstige persönliche Gebrauchsgegenstände	0,237	104,4	105,1	105,5	0,0	0,4	1,3	1,1
Soziale Einrichtungen	0,415	107,4	111,3	111,3	0,0	0,0	0,9	3,6
Versicherungen	1,447	98,9	101,4	101,4	0,0	0,0	-0,3	2,5
Hausratversicherung (inkl. Privathaftpflicht)	0,290	99,0	98,2	98,2	0,0	0,0	0,1	-0,8
Private Krankenversicherung	0,597	106,4	113,7	113,7	0,0	0,0	1,3	6,9
Motorfahrzeugversicherung	0,560	89,2	88,8	88,8	0,0	0,0	-2,4	-0,4
Finanzielle Dienstleistungen	0,274	108,2	110,7	110,7	0,0	0,0	-0,1	2,3
Sonstige Dienstleistungen	0,204	102,3	102,6	104,3	0,2	1,6	0,5	1,9

1 Verbrauchstypen siehe Glossar.



## Zürcher Städteindex der Konsumentenpreise

► Totalindex, Monatswerte verschiedener Basisjahre



T\_4

Index (Punkte)	Index (Punkte)					
	Dez. 2009	Jan. 2010	Febr. 2010	März 2010	April 2010	Mai 2010
<b>Indexbasis: 100 Punkte im ...</b>						
Dezember 2005	103,4	103,3	103,4	103,5	104,4	104,3
Mai 2000	108,5	108,4	108,4	108,6	109,5	109,4
Mai 1993	113,8	113,7	113,8	114,0	114,9	114,8
Dezember 1982	158,5	158,4	158,5	158,7	160,1	159,8
September 1977	200,9	200,8	200,9	201,2	202,9	202,6
September 1966	339,5	339,3	339,5	340,0	342,9	342,4
August 1939	751,7	751,2	751,6	752,7	759,2	758,0
<b>Veränderung (%) gegenüber ...</b>						
Vormonat	-0,2	-0,1	0,0	0,1	0,9	-0,2
Vorjahresmonat	0,1	0,9	0,9	1,4	1,3	1,0

Der Zürcher Städteindex der Konsumentenpreise wird von Zeit zu Zeit revidiert und dabei jeweils auf eine neue Indexbasis (= 100 Punkte) gestellt. Letztmals war dies im Dezember 2005 der Fall. Die Indexreihen früherer Basisjahre werden weitergeführt, indem sie mit der neuen Indexreihe verkettet werden. Dadurch ändern sich die alten Indexreihen im gleichen Verhältnis wie sich die neue Indexreihe ändert.

## 3

## DURCHSCHNITTSPREISE AUSGEWÄHLTER ARTIKEL

Die Durchschnittspreise werden aus den Preisen berechnet, die die Konsumentinnen und Konsumenten für die Artikel im Geschäft bar bezahlen. Die Preise in den Rubriken Mahlzeiten in Personalrestaurants, Tabak und Zeitungen werden vierteljährlich, jene in den übrigen Rubriken monatlich erhoben. Erfasst werden die Preise in der Regel einmal in der ersten Woche oder zweiten Woche eines Erhebungsmonats. Lediglich Heizöl und Treibstoffe, deren Preise oft stark schwanken, werden zweimal monatlich erhoben –

einmal am Monatsanfang und einmal in der Monatsmitte. Rabatte und Aktionen, von denen alle Konsumentinnen und Konsumenten profitieren können, werden bei der Berechnung der Durchschnittspreise berücksichtigt.

Die Preise in den Rubriken Mahlzeiten und Getränke in Restaurants und Cafés, Zeitungen, Heizöl und Treibstoffe sind regionale Durchschnittspreise; die übrigen Preise sind gesamtschweizerische Durchschnittspreise.

## Durchschnittspreise ausgewählter Artikel

► Mai 2010

T\_5



Artikel	Menge	Durchschnittspreis (Franken)			
		Mai 2009	März 2010	Apr. 2010	Mai 2010
<b>Fleisch</b>					
Entrecôte (Rind)	1 kg	63.56	62.07	61.65	64.16
Rindsbraten	1 kg	33.77	34.59	35.14	33.92
Rindsvoressen	1 kg	25.60	25.18	25.28	24.83
Gehacktes Rindfleisch	1 kg	18.76	18.88	18.74	16.66
Kalbsplätzli	1 kg	71.62	74.21	72.68	71.59
Kalbsbraten	1 kg	39.64	42.45	45.49	45.44
Kalbsvoressen	1 kg	35.22	34.98	34.01	34.17
Geschnetzeltes Kalbfleisch	1 kg	49.62	48.83	49.86	49.50
Schweinsplätzli	1 kg	31.50	29.19	29.97	30.49
Schweinsfilet	1 kg	52.24	51.50	52.15	52.58
Schweinskoteletts	1 kg	19.54	18.68	19.19	19.60
Schweinsbraten	1 kg	25.44	25.17	29.06	28.31
Schweinsvoressen	1 kg	19.09	17.81	17.67	18.19
<b>Wurst- und Fleischwaren</b>					
Cervelat	1 Stück	1.21	1.17	1.08	1.13
Kalbsbratwurst	1 Stück	1.95	1.77	2.22	2.26
Wienerli	1 Paar	1.80	1.61	1.35	1.37
<b>Milchprodukte</b>					
Vollmilch, pasteurisiert, verpackt	1 l	1.72	1.64	1.63	1.63
Vollmilch, uperisiert, verpackt	1 l	1.43	1.39	1.43	1.42
Drinkmilch, pasteurisiert, verpackt	1 l	1.64	1.65	1.62	1.62
Drinkmilch, uperisiert, verpackt	1 l	1.53	1.44	1.45	1.45
Vorzugsbutter	100 g	1.82	1.79	1.90	1.90
Kochbutter («Die Butter»)	250 g	3.15	3.00	3.05	3.03
Emmentaler	100 g	2.16	1.92	1.91	1.91
Greyerzer	100 g	2.18	2.01	2.12	2.12
Tilsiter	100 g	1.92	1.75	1.66	1.73
Vollrahm, verpackt	2,5 dl	2.40	2.21	1.97	1.97
Kaffeerahm, verpackt	2,5 dl	1.53	1.46	1.34	1.34
Joghurt, nature	180 g	0.76	0.73	0.70	0.70
Joghurt, aromatisiert oder mit Früchten	180 g	0.73	0.75	0.74	0.72
<b>Eier</b>					
Inländische Eier	1 Stück	0.73	0.74	0.75	0.74
Ausländische Eier	1 Stück	0.38	0.40	0.41	0.41
<b>Kartoffeln</b>					
Kartoffeln	1 kg	2.69	2.59	2.62	2.58
<b>Schokolade und Zucker</b>					
Schokolade in Tafelform	100 g	1.62	1.67	1.74	1.69
Kristallzucker	1 kg	1.64	1.49	1.34	1.27
<b>Getränke</b>					
Natürliches Mineralwasser	1,5 l	1.04	1.13	0.98	0.93
Lagerbier, inländisch	5,0 dl	1.42	1.42	1.42	1.42
Lagerbier, inländisch	3,3 dl	1.14	1.13	1.13	1.13
<b>Mahlzeiten und Getränke in Restaurants und Cafés</b>					
Tagesteller	1 Menu	22.46	22.74	22.88	22.33

## Durchschnittspreise ausgewählter Artikel

► Mai 2010

T\_5

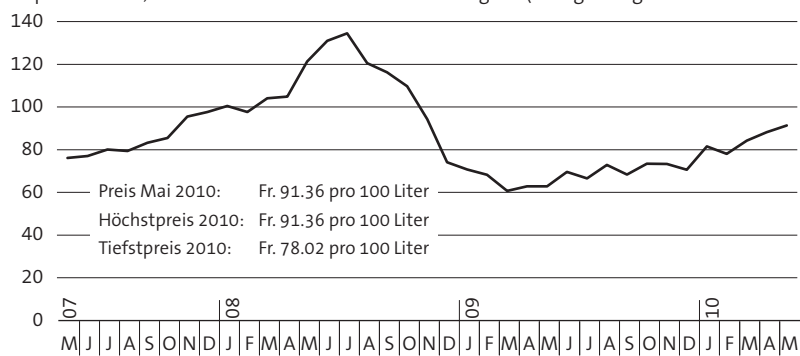


Artikel	Menge	Durchschnittspreis (Franken)			
		Mai 2009	März 2010	Apr. 2010	Mai 2010
Lagerbier (Glas)	3 dl	3.75	3.75	3.81	3.81
Spezialbier (Stange)	3 dl	5.14	5.19	5.23	5.39
Kaffee (Espresso)	1 Tasse	3.95	4.00	4.03	3.96
Schwarztee	1 Tasse	4.30	4.36	4.38	4.33
Mineralwasser / Süssgetränke, Flasche	3 dl	3.95	3.89	3.97	3.96
Mineralwasser / Süssgetränke, offen	3 dl	3.48	3.50	3.50	3.59
<b>Mahlzeiten in Personalrestaurants</b>					
Tagesmenu	1 Menu	9.94	9.94	10.01	10.01
<b>Tabak</b>					
Zigaretten	1 Päckchen	6.13	6.50	6.50	6.50
<b>Zeitungen</b>					
Zeitung, Einzelnummer	1 Ausgabe	2.87	3.00	3.00	3.00
<b>Heizöl</b>					
Bezugsmenge					
800–1500 Liter	100 l	75.89	96.87	101.05	104.09
1501–3000 Liter	100 l	67.58	88.54	92.47	95.67
3001–6000 Liter	100 l	62.90	84.26	88.24	91.36
6001–9000 Liter	100 l	61.37	82.76	86.86	89.87
9001–14 000 Liter	100 l	60.46	81.84	85.98	88.98
14 001–20 000 Liter	100 l	59.67	81.15	85.29	88.28
über 20 000 Liter	100 l	59.09	80.53	84.61	87.65
<b>Treibstoffe</b>					
Benzin, bleifrei 95	1 l	1.48	1.67	1.70	1.71
Benzin, bleifrei 98	1 l	1.53	1.72	1.75	1.76
Diesel	1 l	1.54	1.70	1.73	1.77

## Entwicklung der Zürcher Heizölpreise

► Durchschnittspreise in Franken, Mai 2007–Mai 2010

G\_6

Fr. pro 100 Liter, inkl. MwSt. und seit 2008 inkl. CO<sub>2</sub>-Abgabe (Bezugsmenge 3001–6000 Liter)

Die Heizölpreise sind im Mai gegenüber dem Vormonat gesunken (Stichtage: 3. und 12. Mai). Der Preis pro 100 Liter für die Bezugsmenge 3001 bis 6000 Liter betrug, inklusive Mehrwertsteuer und CO<sub>2</sub>-Abgabe, 91.36 Franken. Der Mai-Preis lag damit 3,5 Prozent oder gut drei Franken über dem Preis im April (Fr. 88.24) und 45 Prozent oder gut 28 Franken über jenem im Mai vor einem Jahr (Fr. 62.90).

## 4 DIE REGIONALEN KONSUMENTENPREISINDIZES UND DER LANDESINDEX

In der Schweiz werden neben dem gesamtschweizerischen Landesindex der Konsumentenpreise drei regionale Teuerungsindizes berechnet: der Zürcher Städteindex der Konsumentenpreise, der die Preisentwicklung in den Städten des Kantons Zürich misst, sowie der Basler Index und der Genfer Index, die die Preisentwicklungen in den Kantonen Basel-Stadt und Genf wiedergeben.

### Die regionalen Konsumentenpreisindizes und der Landesindex

► Basis Dezember 2005 = 100



T\_6

	Index (Punkte)					Veränderung (%) gegenüber	
	Jan. 2010	Febr. 2010	März 2010	April 2010	Mai 2010	Vor-monat	Vorjahr
<b>Totalindex</b>							
Basler Index	103,7	103,7	103,8	104,7	104,6	-0,1	1,2
Genfer Index	103,4	103,6	103,8	104,6	104,5	-0,1	1,2
Zürcher Städteindex	103,3	103,4	103,5	104,4	104,3	-0,2	1,0
Landesindex	103,5	103,7	103,8	104,7	104,6	-0,1	1,1

Die vierteljährlich berechneten Mietpreisindizes messen die Preisentwicklung der Bestandesmieten für 1- bis 6-Zimmer-Wohnungen. Mit einem Gewichtsanteil von rund 20 Prozent sind sie die wichtigsten Teilindizes der Konsumentenpreisindizes. Die nächsten Mietpreisindizes werden am 3. September 2010 mit dem August-Index veröffentlicht.

### Die regionalen Mietpreisindizes und der Schweizer Mietpreisindex

► Basis Dezember 2005 = 100

T\_7

	Index (Punkte)					Veränderung (%) gegenüber	
	Mai 2009	Aug. 2009	Nov. 2009	Febr. 2010	Mai 2010	Vor-quartal	Vorjahr
<b>Mietpreisindex</b>							
Basler Index	107,0	107,5	107,9	107,8	108,0	0,2	0,9
Genfer Index	107,6	109,0	109,2	110,2	110,2	0,0	2,3
Zürcher Städteindex	108,7	109,0	109,0	109,2	109,1	-0,1	0,4
Landesindex	109,0	109,0	109,1	109,9	110,1	0,2	1,0

### ➔ Fortsetzung von Seite 4

antwortlich. Innert Jahresfrist sank das Preisniveau im Bereich *Nachrichtenübermittlung* um 1,1 Prozent (Vorjahr: -5,5%).

#### Freizeit und Kultur

Im Bereich *Freizeit und Kultur* sanken die Preise gegenüber dem Vormonat um durchschnittlich 0,2 Prozent. Günstiger wurden Pauschalreisen an Badeorte und nach Übersee (-0,5%), Fernsehgeräte (-2,2%), PC-Hardware wie Laptops und Notebooks (-0,9%), Foto-, Kino- und optische Geräte (-1,6%) sowie Audio-Video-Geräte (-0,5%). Etwas teurer hingegen wurden Heimtiere und Heimtierartikel (+1,6%) sowie Pflanzen (+0,2%). Innert Jahresfrist sanken die Preise in der Hauptgruppe *Freizeit und Kultur* um durchschnittlich 2,3 Prozent (Vorjahr: -0,9%).

#### Restaurants und Hotels

Der Index der Hauptgruppe *Restaurants und Hotels* sank gegenüber dem Vormonat um 0,3 Prozent.

Verantwortlich dafür waren tiefere Preise für Hotelübernachtungen (-2,2%). Weniger bezahlen musste man auch für Mahlzeiten in Restaurants und Cafés (-0,2%), Kaffee und Tee (-1,1%) und Wein (-0,5%). Teuer wurden Mineralwasser und Süssgetränke (+0,5%) sowie Bier (+1,0%). Die Jahresteuern lag im Bereich *Restaurants und Hotels* bei 1,2 Prozent (Vorjahr: +1,6%).

#### Sonstige Waren und Dienstleistungen

In der Hauptgruppe *Sonstige Waren und Dienstleistungen* stieg das Preisniveau gegenüber dem Vormonat um 0,4 Prozent. Grund dafür waren höhere Preise für Sonstige persönliche Gebrauchsgegenstände wie Damentaschen und Schirme (+0,4%), Toilettenartikel (+0,2%), Sonstige Dienstleistungen wie Zeitungsinserte (1,6%) sowie Coiffeurleistungen (+1,8%). Innert Jahresfrist stiegen die Preise im Bereich *Sonstige Waren und Dienstleistungen* um durchschnittlich 1,9 Prozent (Vorjahr: +0,4%).



## 5

## ZÜRCHER STÄDTEINDEX DER MIETPREISE

Der Zürcher Städteindex der Mietpreise ist im Mai 2010 gegenüber dem Vorquartal um 0,1 Prozent gesunken und hat den Stand von 109,1 Punkten erreicht (Basis Dezember 2005 = 100). Bei 5,5 Prozent der Wohnungen wurden die Mietzinse erhöht, bei 22,4 Prozent gesenkt und bei 72,2 Prozent blieben sie unverändert. Die Aufschläge wurden vor allem mit Renovationen und Mieterwechseln begründet, die Abschlüsse mit dem gesunkenen Referenzzinssatz für Hypotheken. Innert Jahresfrist erhöhte sich das Mietpreisniveau für 1- bis 6-Zimmer-Wohnungen in den Städten des Kantons Zürich um durchschnittlich 0,4 Prozent.

Zur Zeit der Mietpreiserhebung lag der für die Wohnungsmieten massgebende Referenzzinssatz für Hypotheken bei 3,0 Prozent, nachdem er im Vorjahr zweimal, Anfang Juni und Anfang September, um je einen Viertelprozentpunkt gesenkt worden war. Der Referenzzinssatz wird vierteljährlich von der Schweizerischen Nationalbank im Auftrag des Bundes erhoben. Gegenwärtig liegt er unverändert bei 3,0 Prozent (Stand 2. Juni 2010).

## Zürcher Städteindex der Mietpreise

► Monatswerte verschiedener Basisjahre und Veränderungsraten

T\_8

	Index (Punkte)				
	Mai 2009	Aug. 2009	Nov. 2009	Febr. 2010	Mai 2010
<b>Indexbasis: 100 Punkte im ...</b>					
Dezember 2005	108,7	109,0	109,0	109,2	109,1
Mai 2000	117,0	117,4	117,4	117,6	117,5
Mai 1993	118,5	118,8	118,9	119,1	118,9
Dezember 1982	192,6	193,2	193,2	193,6	193,3
September 1977	247,3	248,0	248,1	248,6	248,2
September 1966	499,8	501,2	501,3	502,3	501,6
August 1939	917,6	920,1	920,3	922,1	920,9
<b>Veränderung (%) gegenüber ...</b>					
Vorquartal	0,8	0,3	0,0	0,2	-0,1
Vorsemmester	1,0	1,1	0,3	0,2	0,1
Vorjahr	2,5	2,0	1,3	1,3	0,4

Mietzinserhöhungen und -senkungen<sup>1</sup>

► nach Eigentümergruppe gegenüber Vorquartal (%), Mai 2009–Mai 2010

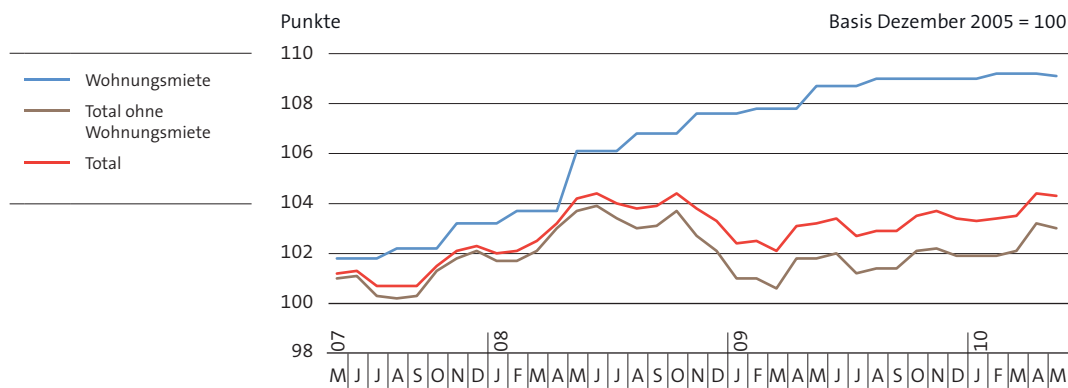
T\_9

	Mietzins erhöht				Mietzins gesenkt				Mietzins unverändert						
	Mai 2009	Aug. 2009	Nov. 2009	Febr. 2010	Mai 2010	Mai 2009	Aug. 2009	Nov. 2009	Febr. 2010	Mai 2010	Mai 2009	Aug. 2009	Nov. 2009	Febr. 2010	Mai 2010
<b>Alle Wohnungen</b>	<b>7,8</b>	<b>3,4</b>	<b>3,5</b>	<b>2,6</b>	<b>5,5</b>	<b>0,4</b>	<b>0,5</b>	<b>17,3</b>	<b>5,9</b>	<b>22,4</b>	<b>91,8</b>	<b>96,2</b>	<b>79,2</b>	<b>91,5</b>	<b>72,2</b>
<b>Eigentümergruppe</b>															
Baugenossenschaften	8,9	2,7	1,4	2,7	7,9	0,2	0,7	21,7	12,2	11,8	90,9	96,6	76,9	85,1	80,4
Öffentliche Hand <sup>2</sup>	5,5	10,1	6,0	2,3	12,3	0,0	0,0	15,8	2,8	40,2	94,5	89,9	78,1	94,9	47,5
Natürliche Personen	5,2	2,8	3,9	1,8	4,9	0,4	0,5	15,4	3,6	20,0	94,4	96,7	80,7	94,6	75,1
Übriger «freier» Markt	11,6	3,3	3,4	3,9	3,7	0,7	0,5	18,2	6,8	27,9	87,7	96,3	78,4	89,3	68,4

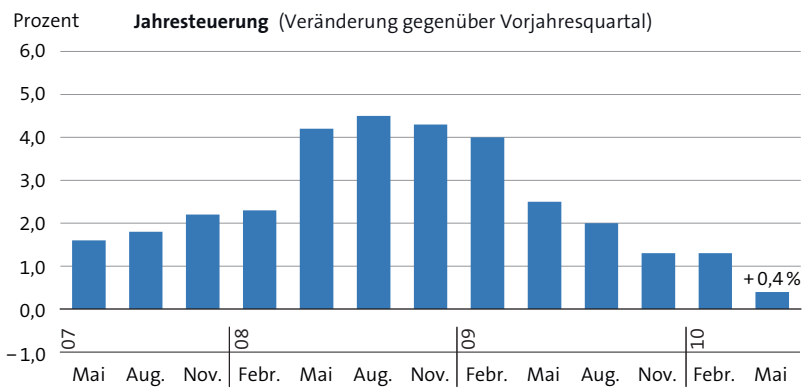
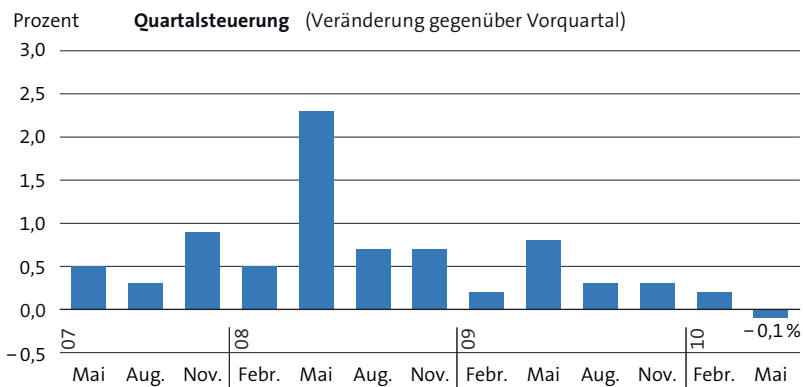
1 Es sind nur Wohnungen berücksichtigt, die sowohl im jeweiligen Berichtsquartal als auch im entsprechenden Vorquartal in der Stichprobe enthalten sind.

2 Inklusive Stiftungen zürcherischer Gemeinden.

**Zürcher Städteindex der Mietpreise** G\_7  
 ► Wohnungsmiete, Mai 2007 – Mai 2010



**Veränderung des Zürcher Städteindex der Mietpreise gegenüber Vorquartal und Vorjahresquartal** G\_8  
 ► Mai 2007 – Mai 2010



## GLOSSAR

**Administrierte Preise** Preise für Waren und Dienstleistungen, die nicht aus dem freien Spiel der Marktkräfte gebildet, sondern vom Staat beeinflusst werden, wie beispielsweise Spitaltarife, Arzthonorare, Medikamentenpreise, Radio- und Fernsehkonzessionen, Tarife des öffentlichen Verkehrs, Taxi- und Posttarife, Gas- und Elektrizitätstarife.

**Beitrag zur Veränderung des Totalindex** Diese Kennzahl sagt aus, wie stark die Zu- oder Abnahme einer Indexposition zur Veränderung des Totalindex beiträgt. Sie ist abhängig von der prozentualen Veränderung einer Indexposition gegenüber der vorangegangenen Erhebung und vom Gewicht, die eine Indexposition im Totalindex hat. Je grösser das Gewicht einer Indexposition, umso stärker wirkt sich eine Preisänderung dieser Position auf die Veränderung des Totalindex aus. Die Summe aller Beiträge zur Veränderung des Totalindex ergibt die Veränderung des Totalindex in Prozent.

**Kerninflation** Für die Berechnung der Kerninflation werden bestimmte Güter, deren Preise oft stark schwanken, aus dem Warenkorb ausgeschlossen. Bei der Kerninflation 1 sind dies Nahrungsmittel, Getränke, Tabak, Saisonprodukte, Energie und Treibstoffe; bei der Kerninflation 2 zusätzlich die Produkte mit administrierten Preisen.

**Saisonprodukte** Waren und Dienstleistungen, die starken saisonalen Preis- und Konsumschwankungen unterworfen sind, wie frische Früchte, frisches Gemüse, Kartoffeln, Pflanzen und Dienstleistungen der Hotellerie. Die Flugtarife zählen seit der Indexrevision von Dezember 2005 nicht mehr zu den Saisonprodukten.

**Veränderungsraten** In der vorliegenden Publikation werden für die Indizes des Zürcher Städteindex der Konsumentenpreise drei Veränderungsraten in Prozent ausgewiesen:

- Monatsteuerung (Veränderung gegenüber dem Vormonat)
- Jahresteuering (Veränderung gegenüber dem Vorjahresmonat)
- Teuerung seit Jahresanfang (Veränderungen gegenüber dem Dezember des Vorjahres)

Die Teuerung lässt sich aber für jeden beliebigen Zeitraum als prozentuale Veränderung zweier Indizes berechnen, wobei der Indexwert am Anfang der Periode die gleiche Basis haben muss wie der Indexwert am Ende der Periode:

$$\text{Teuerung (\%)} = \frac{\text{Index neu} - \text{Index alt}}{\text{Index alt}} \times 100$$

### Verbrauchstypen

(Anzahl Kilowattstunden pro Jahr)

Gas

Typ II: 20 000

Typ III: 50 000

Typ IV: 100 000

Typ V: 500 000

Elektrizität

Typ I: 1 600 2-Zimmer-Wohnung

Typ II: 2 500 4-Zimmer-Wohnung

Typ III: 4 500 4-Zimmer-Wohnung

Typ IV: 4 500 5-Zimmer-Wohnung

Typ V: 7 500 5-Zimmer-Einfamilienhaus

Typ VI: 25 000 5-Zimmer-Einfamilienhaus

Typ VII: 13 000 5-Zimmer-Einfamilienhaus

**Warenkorb und Gewichtung** Die Preisentwicklung des Zürcher Städteindex der Konsumentenpreise wird anhand eines Warenkorbs gemessen, der alle wichtigen von den privaten Haushalten konsumierten Waren und beanspruchten Dienstleistungen enthält – insgesamt rund 1000 Positionen. Der Warenkorb ist in zwölf Ausgabenbereiche, so genannte Hauptgruppen, gegliedert. Jede Hauptgruppe ist entsprechend ihrem Anteil an den Haushaltsausgaben gewichtet. Die Gewichtung wird jedes Jahr aktualisiert, und zwar vor allem auf Grund der vom Bundesamt für Statistik jährlich durchgeführten Haushaltsbudgeterhebung (HABE).

**Zürcher Städteindex der Konsumentenpreise** Der Zürcher Städteindex der Konsumentenpreise (ZIK) misst die Preisentwicklung der von den privaten Haushalten gekauften Waren und beanspruchten Dienstleistungen. Erfasst werden die im Inland bezahlten, effektiven Verkaufspreise inklusive Mehrwertsteuer und Gebühren. Aktionspreise und Rabatte werden, sofern alle Konsumentinnen und Konsumenten davon profitieren können, bei der Preiserhebung berücksichtigt. Nicht enthalten sind im ZIK hingegen die so genannten Transferausgaben wie zum Beispiel die Steuern oder die Prämien der Krankenkassengrundversicherung. Der ZIK wird nach der gleichen Methode wie der Landesindex der Konsumentenpreise monatlich berechnet (verketteter Laspeyres-Index). Im Dezember 2005 ist er letztmals revidiert und auf eine neue Basis (= 100 Punkte) gestellt worden.

**Zürcher Städteindex der Mietpreise** Der vierteljährlich berechnete Zürcher Städteindex der Mietpreise misst die durchschnittliche Entwicklung der Mietzinse für 1- bis 6-Zimmer-Wohnungen in den Städten des Kantons Zürich. Im Budget eines Privathaushalts ist die Wohnungsmiete der grösste Ausgabenposten. Der Mietpreisindex ist deshalb mit einem Gewichtsanteil von gut 21 Prozent der gewichtigste Teilindex des Zürcher Städteindex der Konsumentenpreise. Die Wohnungsmieten sind im Zürcher Städteindex etwas stärker gewichtet als im Landesindex.

## QUELLEN

Statistik Stadt Zürich  
 Statistisches Amt des Kantons Zürich  
 Bundesamt für Statistik  
 Statistische Ämter der Kantone Basel-Stadt und Genf

## VERZEICHNIS DER TABELLEN UND GRAFIKEN

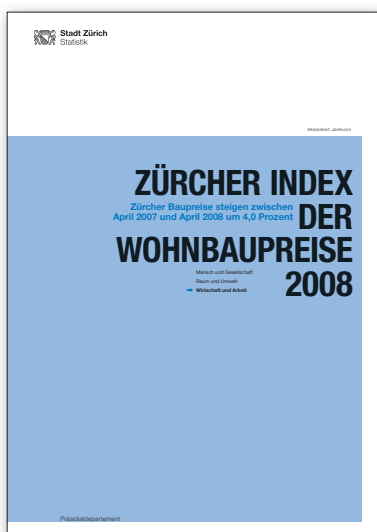
### Tabellen

T_1	Zürcher Städteindex der Konsumentenpreise – Indizes, Veränderungsdaten und Beiträge zur Veränderung, Mai 2010	5
T_2	Die wichtigsten Beiträge zur Veränderung des Totalindex – Mai 2010	6
T_3	Zürcher Städteindex der Konsumentenpreise – Die einzelnen Indexpositionen, Mai 2010	8
T_4	Zürcher Städteindex der Konsumentenpreise – Totalindex, Monatswerte verschiedener Basisjahre	13
T_5	Durchschnittspreise ausgewählter Artikel – Mai 2010	14
T_6	Die regionalen Konsumentenpreisindizes und der Landesindex – Basis Dezember 2005 = 100	16
T_7	Die regionalen Mietpreisindizes und der Schweizer Mietpreisindex – Basis Dezember 2005 = 100	16
T_8	Zürcher Städteindex der Mietpreise – Monatswerte verschiedener Basisjahre und Veränderungsdaten	17
T_9	Mietzinserhöhungen und -senkungen – nach Eigentümergruppe gegenüber Vorquartal (%), Mai 2009–Mai 2010	17

### Grafiken

G_1	Zürcher Städteindex der Konsumentenpreise – Mai 2007–Mai 2010	3
G_2	Warenkorb des Zürcher Städteindex der Konsumentenpreise – Gewichtungen der 12 Hauptgruppen, 2010	4
G_3	Indexverlauf der Waren und Dienstleistungen – Mai 2007–Mai 2010	7
G_4	Indexverlauf der Inland- und Auslandsgüter – Mai 2007–Mai 2010	7
G_5	Indexverlauf der Kerninflation – Mai 2007–Mai 2010	7
G_6	Entwicklung der Zürcher Heizölpreise – Durchschnittspreise in Franken, Mai 2007–Mai 2010	15
G_7	Zürcher Städteindex der Mietpreise – Wohnungsmiete, Mai 2007–Mai 2010	18
G_8	Veränderung des Zürcher Städteindex der Mietpreise gegenüber Vorquartal und Vorjahresquartal – Mai 2007–Mai 2010	

## WEITERE PUBLIKATIONEN ZUM THEMA

**Zürcher Index der Wohnbaupreise**

Wer wissen will, ob Bauen in Zürich teurer oder günstiger geworden ist, kommt um die von Statistik Stadt Zürich jährlich herausgegebene Publikation «Zürcher Index der Wohnbaupreise» nicht herum. Die Broschüre informiert ausführlich darüber, wie sich die einzelnen Positionen des Zürcher Index der Wohnbaupreise entwickelt haben, und nennt Gründe für die Veränderungen. Verschiedene Diagramme veranschaulichen die Indexentwicklung. Im Weiteren sind die Kostenkennwerte – Kubik- und Quadratmeterpreise für das Gebäude bzw. Quadratmeterpreise für die bearbeitete Umgebungsfläche – festgehalten. Ein kurzer Abriss der Zürcher Bauteuerung seit 1914 rundet die Publikation ab.

28 Seiten

**Erscheint jährlich Ende Juni**

Artikel-Nr. Einzelverkauf 1 000 503

Artikel-Nr. Abonnement 1 000 502

Preis Einzelverkauf Fr. 40.–

Preis Abonnement Fr. 35.–

ISSN 1662-1123

**Zürcher Index der Wohnbaupreise****Baubeschrieb Indexhaus****Mehrfamilienhaus Hohmoos 2, 2a, 2b, 8051 Zürich**

Das Zürcher Indexhaus – zurzeit ein Mehrfamilienhaus mit 23 Wohnungen im Hohmoosquartier in Zürich Schwamendingen – ist ein ganz besonderes Haus. Statistik Stadt Zürich lässt sich den Bau dieses Hauses jedes Jahr von rund 150 Baufirmen offerieren und berechnet aufgrund dieser Offerten den Zürcher Index der Wohnbaupreise. In der Publikation sind die wichtigsten Gebäudekennzahlen (Flächen und Volumen) aufgeführt und alle Bauarbeiten gemäss Baukostenplan (BKP) 2001 der Schweizerischen Zentralstelle für Baurationalisierung detailliert beschrieben. Pläne der verschiedenen Gebäudegeschosse sowie ein Gebäudequer- und ein Gebäudelängsschnitt runden die Publikation ab.

Der Baubeschrieb richtet sich vor allem an Fachleute, die mehr über das Zürcher Indexhaus wissen wollen.

Ausgabe September 2006

20 Seiten

Artikel-Nr. 1 000 481

Fr. 17.–

---

Die Publikationen können bei Statistik Stadt Zürich bestellt werden. Im Internet sind sie kostenlos verfügbar – mit Ausnahme des Zürcher Index der Wohnbaupreise und des Baubeschriebs des Zürcher Indexhauses ([www.stadt-zuerich.ch/statistik](http://www.stadt-zuerich.ch/statistik)).

Zum Thema Zürcher Städteindex der Konsumentenpreise stehen im Internet zudem, ebenfalls kostenlos, zahlreiche Exceltabellen zur Verfügung (Indizes der verschiedenen Basisjahre, Monats- und Jahreststeuerung, durchschnittliche Preise für Heizöl, Treibstoffe und verschiedene andere ausgewählte Artikel).

---

---

➔ **An weiteren Informationen interessiert?**  
**Abonnieren Sie unseren Newsletter oder die**  
**SMS-Mitteilungen unter [www.stadt-zuerich.ch/statistik](http://www.stadt-zuerich.ch/statistik)**