



VERKEHR

- 11.1 Motorfahrzeugbestand, Strassenverkehr, Parkplätze | 256
- 11.2 Strassenverkehrsunfälle | 263
- 11.3 Schienen-, Luft- und Wasserverkehr | 269

METHODEN

-- MOTORFAHRZEUG-
BESTAND, STRASSEN-
VERKEHR,
PARKPLÄTZE

Die Angaben über den Motorfahrzeugbestand nach Fahrzeugarten basieren auf Meldungen des Bundesamtes für Statistik (ausser für Motorfahräder und Trolleybusse).

Die Daten über den Bestand leichter Motorfahrzeuge (bis max. 3,5t Gesamtgewicht) werden Statistik Stadt Zürich vom Strassenverkehrsamt des Kantons Zürich gemeldet. Als Folge unterschiedlicher Erfassungskriterien (Zuteilung gemäss Postleitzahl sowie Berücksichtigung der Spezialschilder z.B. von Garagen, Händlern usw.) weicht der im Motorfahrzeugbestand nach Fahrzeugarten ausgewiesene Bestand von demjenigen nach Hubraum, Alter des Fahrzeugs, Alter des Halters bzw. der Halterin sowie nach Stadtquartier etwas ab.

Die Verkehrszählungen werden von automatischen Zählstellen, die an verschiedenen Örtlichkeiten auf Stadtgebiet bzw. an dessen Grenzen platziert sind, vorgenommen. Diese registrieren die Fahrzeugdurchfahrten mittels horizontal in die Fahrbahn eingelegter Kontaktschwellen. Zähleinheit ist das Motorfahrzeug (MOTORRÄDER werden nicht erfasst).

-- STRASSEN-
VERKEHRSUNFÄLLE

Die Angaben über die Strassenverkehrsunfälle basieren auf einer durch Statistik Stadt Zürich durchgeführten Auswertung der Daten der Stadtpolizei sowie der Kantonspolizei Zürich. Berücksichtigt werden nur polizeilich erfasste Unfälle auf Stadtgebiet. Meldepflichtig sind nur Unfälle mit verletzten Personen – mit Ausnahme der Unfälle, bei denen die Verkehrsteilnehmerinnen und Verkehrsteilnehmer nur leichte oberflächliche Verletzungen erlitten –, während bei Sachschäden der Beizug der Polizei und die damit verbundene Registrierung fakultativ ist.

-- SCHIENEN-,
LUFT- UND
WASSERVERKEHR

Die Angaben über den **Zürcher Luftverkehr** basieren auf Meldungen von Unique Flughafen Zürich AG.

Die Angaben über die **Zürcher Schifffahrt** stützen sich auf Meldungen sowie den Geschäftsbericht der Zürichsee-Schifffahrtsgesellschaft.

Die Daten über die **Verkehrsbetriebe der Stadt Zürich (VBZ)** werden Statistik Stadt Zürich von der VBZ als Spezialauswertung zur Verfügung gestellt.

GLOSSAR

-- MOTORFAHRZEUG-
BESTAND

Personenwagen Personenwagen sind Fahrzeuge mit höchstens 9 Sitzplätzen inklusive Sitzplatz für die Lenkerin bzw. den Lenker. Als Personenwagen gelten auch Ambulanzen und Leichenwagen.

Leichte Motorfahrzeuge Leichte Motorfahrzeuge sind Personenwagen und Kleintransportfahrzeuge bis 3,5t Gesamtgewicht.

Kleintransportfahrzeuge Kleintransportfahrzeuge bestehen aus den Fahrzeugarten Lieferwagen, Kleinbusse und leichte Motorfahrzeuge, alle bis zu einem Gesamtgewicht von 3,5t.

Kleinbusse Kleinbusse sind Fahrzeuge bis 3,5t Gesamtgewicht zum Personentransport mit mehr als 9 Sitzplätzen inklusive Sitzplatz für die Lenkerin bzw. den Lenker.

Lieferwagen Lieferwagen sind Fahrzeuge bis 3,5t Gesamtgewicht zum Warentransport, mit Aufbauten wie Brücken, Kasten, usw.

-- STRASSEN-
VERKEHRSUNFÄLLE

Leicht verletzte Personen Verunfallte Verkehrsteilnehmerinnen und Verkehrsteilnehmer, die bei einem Strassenverkehrsunfall leichte Schürfwunden oder Prellungen, leichte Riss- und Quetschwunden oder sonstige leichte Verletzungen erlitten haben und bei denen eine Arbeitsunfähigkeit von weniger als 14 Tagen vorzusehen ist.

Schwer verletzte Personen Verunfallte Verkehrsteilnehmerinnen und Verkehrsteilnehmer, die als Folge eines Strassenverkehrsunfalls einen Bruch irgendwelcher Art, eine Gehirnerschütterung, äussere oder innere Verletzungen, schwere Riss- und Quetschwunden oder sonstige schwere Verletzungen erlitten haben und bei denen eine Arbeitsunfähigkeit von mindestens 14 Tagen vorzusehen ist.

Getötete Personen Als Todesopfer des Strassenverkehrs werden in der Statistik jene verunfallten Verkehrsteilnehmerinnen und Verkehrsteilnehmer aufgeführt, die innert 30 Tagen an den Unfallfolgen starben.

11.1 Motorfahrzeugbestand, Strassenverkehr, Parkplätze

Ende September 2004 waren in der Stadt Zürich 180 275 Motorfahrzeuge registriert, davon 142 020 oder knapp vier Fünftel als Personenwagen. Ohne Berücksichtigung der 15 105 Fahrzeuge für den Warentransport entspricht dies einem Motorisierungsgrad von 454 Motorfahrzeugen bzw. 390 Personenwagen je 1000 Personen der mittleren Wohnbevölkerung. Die Zahl der Zweiradfahrzeuge erreichte 21 356, darunter 16 952 Motorräder bzw. Roller.

Knapp die Hälfte der leichten Motorfahrzeuge (rund 65 000) sind der Alterskategorie bis zu 5 Jahre zuzuordnen; weitere 40 000 sind zwischen 6 und 10 Jahre alt. Die übrigen 35 000 Motorfahrzeuge wurden von über 10 Jahre erstmals in Betrieb gesetzt.

Motorfahrzeugbestand

► nach Fahrzeugart, 2004

T_11.1.11

	1994	2003	2004
Motorfahrzeuge total^{1, 2}	167 920	174 079	180 275
Motorfahrzeuge für Personentransporte	133 840	139 286	143 814
Leichte Motorwagen (bis 3,5t Gesamtgewicht)	133 353	138 853	143 337
Personenwagen	132 239	137 610	142 020
darunter Taxi	1 182	1 436	1 357
Kleinbusse	337	383	420
Übrige leichte Motorwagen	777	860	897
Schwere Motorwagen (über 3,5t Gesamtgewicht)	487	433	477
Autocars und Busse	347	287	319
Trolleybusse ³	78	78	78
Übrige schwere Motorwagen	62	68	80
Motorfahrzeuge für Warentransporte	13 560	13 955	15 105
Lieferwagen (bis 3,5t Gesamtgewicht)	9 650	10 204	11 068
Lastwagen (über 3,5t Gesamtgewicht)	1 795	1 521	1 798
Landwirtschaftsfahrzeuge	264	258	278
Industriefahrzeuge	1 851	1 972	1 961
Zweiradfahrzeuge	20 520	20 838	21 356
Kleinmotorräder	891	1 996	1 862
Motorräder, Roller	11 892	16 237	16 952
Motorfahrräder ⁴	7 737	2 605	2 542
Motorfahrzeuge (ohne Warentransportfahrzeuge) je 1000 Personen der Wohnbevölkerung²	425	440	454
darunter Personenwagen	364	378	390
Motorräder	35	50	52
Motorfahrräder	21	7	7

1 Gemäss Bundesamt für Statistik Zuteilung nach Postleitzahl, ohne Fahrzeuge des Bundes, jedoch einschliesslich Miet- und Fahrschulwagen, Wagen mit Zollnummern, Wagen ausländischer Landesvertretungen, Busse der Verkehrsbetriebe (VBZ) und Spezialschilder (Garagen, Händler usw.).
 2 Stand Ende September.
 3 Angaben der VBZ.
 4 Angaben des Strassenverkehrsamts des Kantons Zürich.

Bestand leichter Motorfahrzeuge

► nach Altersklasse und Herkunft der Halter/-innen und Fahrzeugmerkmal, 2004

T_11.1.12

Merkmal des Fahrzeugs	Fahrzeuge ¹ total	Natürliche Personen							Juristische Personen		
		Altersklasse der Halter/-innen							Herkunft		
		unter 20	20–29	30–39	40–49	50–59	60–69	70 und mehr	Schweiz	Ausland ²	
Total	140 713	179	10 764	26 046	23 229	20 616	15 039	12 841	77 443	31 271	31 999
Hubraum											
bis 1150 ccm	5 726	10	615	1 231	909	833	489	254	3 192	1 149	1 385
1151–1350 ccm	9 258	17	1 042	1 911	1 634	1 536	1 126	937	6 365	1 838	1 055
1351–1650 ccm	26 421	56	2 735	5 132	4 112	3 792	2 982	2 845	15 943	5 711	4 767
1651–1950 ccm	23 387	39	2 355	5 480	4 069	3 332	2 272	1 999	12 903	6 643	3 841
1951–2250 ccm	32 543	39	2 206	5 724	5 645	4 891	3 685	3 609	17 934	7 865	6 744
2251–2550 ccm	17 614	2	782	2 747	2 803	2 479	1 748	1 315	8 345	3 531	5 738
2551–3050 ccm	14 265	10	659	2 270	2 170	2 066	1 525	1 130	6 943	2 887	4 435
3051 ccm u. mehr	11 499	6	370	1 551	1 887	1 687	1 212	752	5 818	1 647	4 034
Alter³											
0 Jahre	7 228	11	401	999	822	700	609	364	2 822	1 084	3 322
1 Jahr	9 563	12	685	1 660	1 299	1 145	892	570	4 460	1 803	3 300
2 Jahre	10 817	5	733	1 960	1 541	1 298	1 041	676	5 175	2 079	3 563
3 Jahre	12 226	4	824	2 249	1 777	1 494	1 162	823	6 058	2 275	3 893
4–5 Jahre	23 181	21	1 755	4 474	3 661	3 155	2 310	1 680	12 402	4 654	6 125
6–7 Jahre	18 596	18	1 504	3 601	3 269	2 768	2 113	1 896	10 824	4 345	3 427
8–10 Jahre	22 966	29	2 060	4 463	4 235	3 687	2 520	2 450	13 447	5 997	3 522
11 Jahre u. mehr	36 135	79	2 802	6 639	6 625	6 369	4 392	4 382	22 254	9 034	4 847
Ohne Angabe	2	–	–	1	–	–	–	–	1	–	–

1 Gemäss Strassenverkehrsamt des Kantons Zürich einschliesslich Taxis, jedoch ohne Miet- und Fahrschulwagen, Wagen des Bundes und ausländischer Landesvertretungen und ohne Spezialschilder (Garagen, Händler usw.); Stand Ende September.
 2 Ohne Wagen mit Zollnummern.
 3 Zeitraum seit der ersten Inverkehrsetzung in der Schweiz.

Bestand leichter Motorfahrzeuge

► nach Stadtquartier, 2004



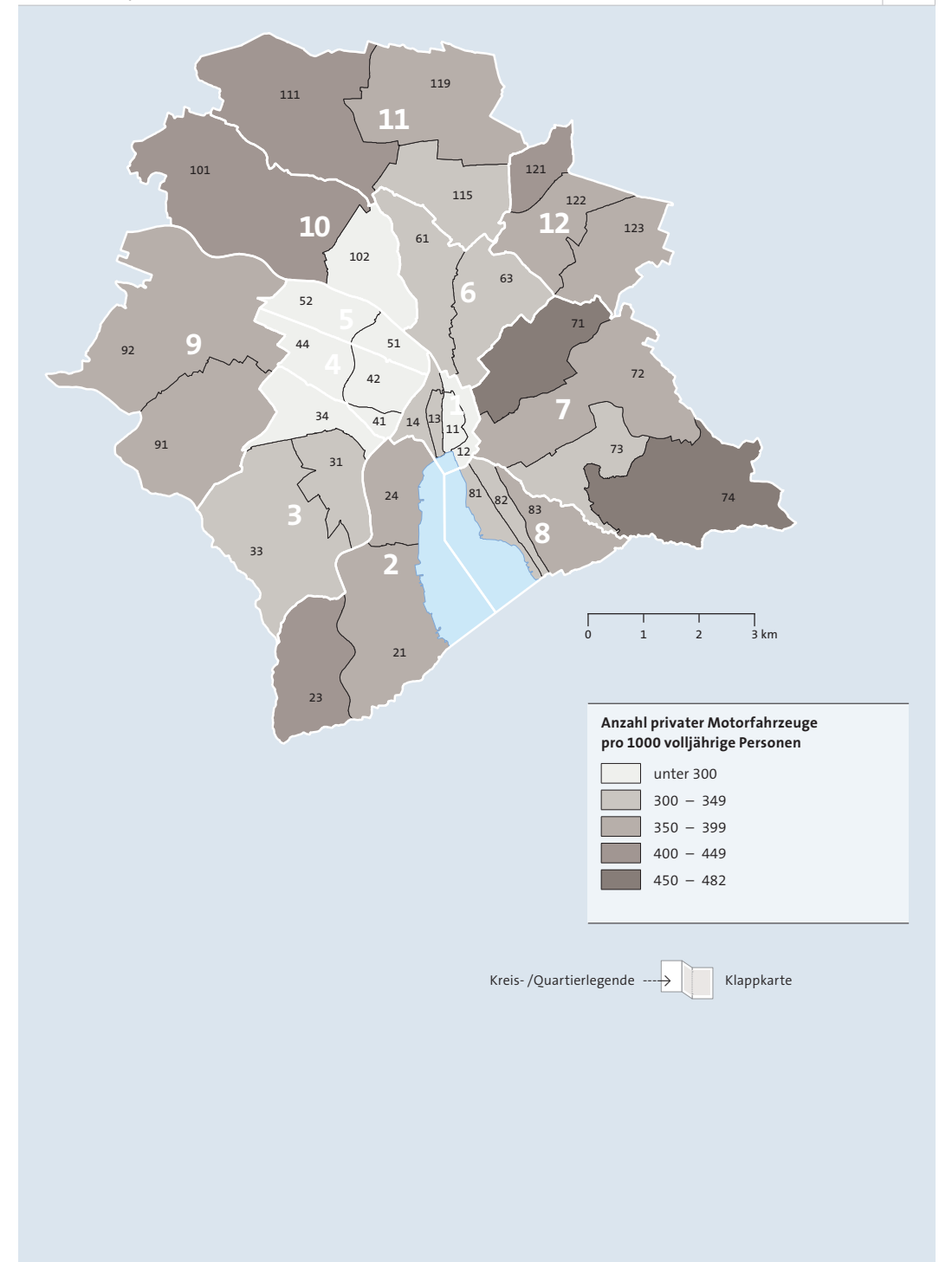
	Fahrzeuge ¹ von			
	allen Personen	natürlichen Personen	juristischen Personen	
		Schweizer/-innen	Ausländer/-innen ²	
Ganze Stadt	140 713	77 443	31 271	31 999
Kreis 1	4 485	1 110	202	3 173
Rathaus	1 196	559	92	545
Hochschulen	981	118	22	841
Lindenhof	1 116	263	32	821
City	1 192	170	56	966
Kreis 2	12 078	7 472	2 069	2 537
Wollishofen	5 775	3 949	1 091	735
Leimbach	1 874	1 369	377	128
Enge	4 429	2 154	601	1 674
Kreis 3	14 472	7 508	3 846	3 118
Alt-Wiedikon	5 166	2 569	1 250	1 347
Friesenberg	2 834	2 034	672	128
Sihlfeld	6 472	2 905	1 924	1 643
Kreis 4	8 368	3 109	2 693	2 566
Werd	1 391	556	329	506
Langstrasse	3 139	1 130	783	1 226
Hard	3 838	1 423	1 581	834
Kreis 5	5 265	1 626	1 063	2 576
Gewerbeschule	2 979	1 116	880	983
Escher Wyss	2 286	510	183	1 593
Kreis 6	10 034	6 434	1 840	1 760
Unterstrass	6 582	4 050	1 279	1 253
Oberstrass	3 452	2 384	561	507
Kreis 7	14 487	10 022	2 231	2 234
Fluntern	3 316	2 342	548	426
Hottingen	4 354	2 631	678	1 045
Hirslanden	2 527	1 646	385	496
Witikon	4 290	3 403	620	267
Kreis 8	6 936	3 625	1 096	2 215
Seefeld	2 524	1 179	341	1 004
Mühlebach	2 498	1 283	361	854
Weinegg	1 914	1 163	394	357
Kreis 9	18 846	9 936	4 662	4 248
Albisrieden	6 364	4 105	1 317	942
Altstetten	12 482	5 831	3 345	3 306
Kreis 10	13 023	9 014	2 596	1 413
Höngg	8 527	6 501	1 368	658
Wipkingen	4 496	2 513	1 228	755
Kreis 11	22 762	12 269	5 722	4 771
Affoltern	7 092	4 534	1 816	742
Oerlikon	7 298	3 675	1 742	1 881
Seebach	8 372	4 060	2 164	2 148
Kreis 12	9 583	5 276	3 231	1 076
Saatlen	2 259	1 387	637	235
Schwamendingen-Mitte	3 820	1 909	1 297	614
Hirzenbach	3 504	1 980	1 297	227
Nicht zuteilbar	374	42	20	312

1 Gemäss Strassenverkehrsamt des Kantons Zürich einschliesslich Taxis, jedoch ohne Miet- und Fahrschulwagen, Wagen des Bundes und ausländischer Landesvertretungen und ohne Spezialschilder (Garagen, Händler usw.).
 2 Ohne Wagen mit Zollnummern.

Motorfahrzeugdichte

► nach Stadtquartier, 30.9.2004

K_11.1.1



Parkplätze

► nach Stadtquartier, 2004



T_11.1.16

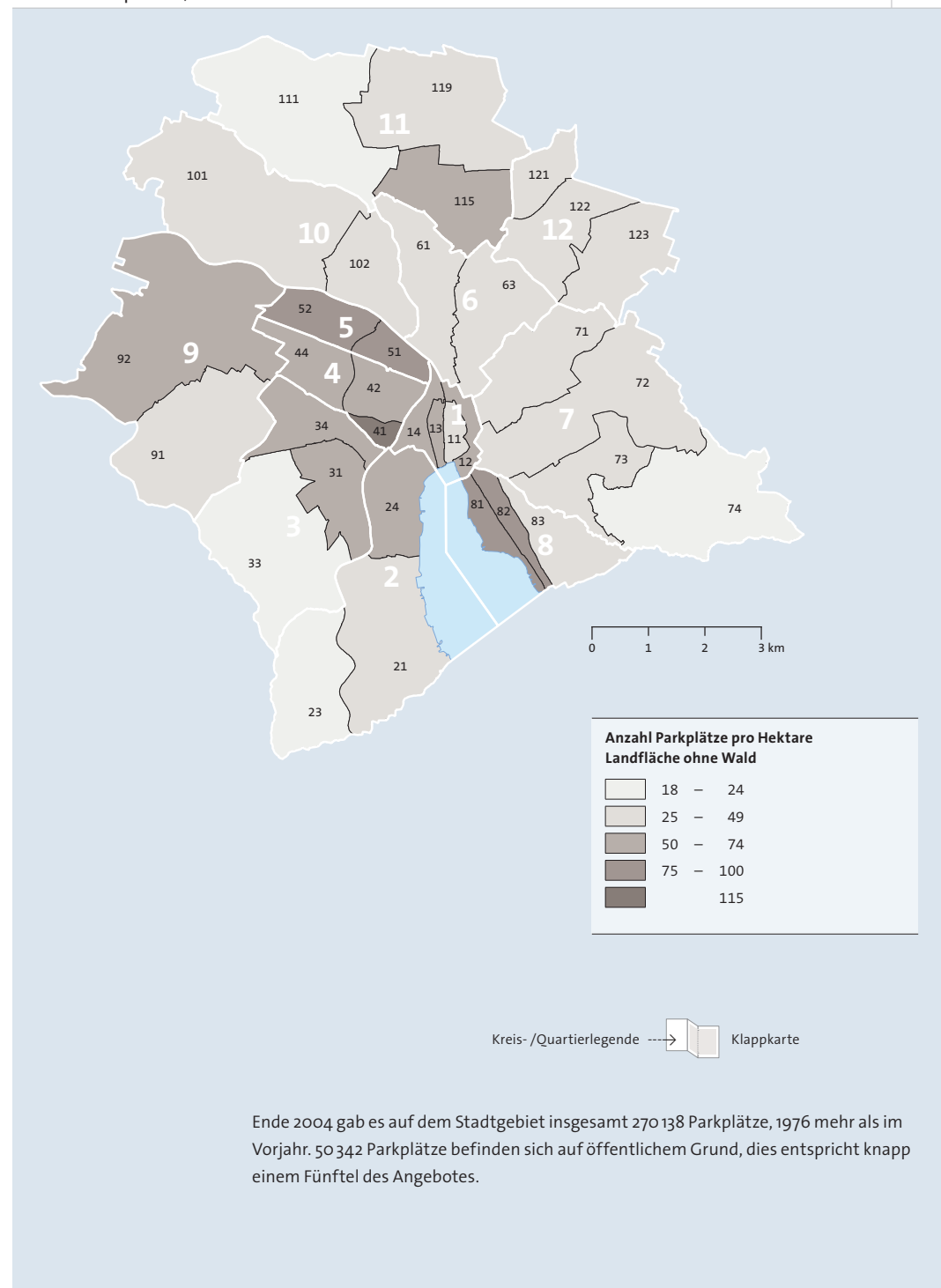
	Bestand 2004 ¹					Veränderung 1994 – 2004				
	total	auf öffentl. Grund	auf privatem Grund			total	auf öffentl. Grund	auf privatem Grund		
			in Parkhäusern ²	in anderen Gebäuden ³	im Freien			in Parkhäusern ²	in anderen Gebäuden ³	im Freien
Ganze Stadt	270 138	50 342	16 066	117 351	86 379	12 408	1 462	7 575	-2 218	5 589
Kreis 1	8 488	1 682	2 101	2 672	2 033	136	-190	257	146	-77
Rathaus	732	180	–	234	318	-50	-82	–	84	-52
Hochschulen	2 348	594	532	815	407	119	65	-22	109	-33
Lindenhof	1 580	428	449	436	267	-55	-127	-1	76	-3
City	3 828	480	1 120	1 187	1 041	122	-46	280	-123	11
Kreis 2	24 886	5 801	739	10 894	7 452	1 298	143	88	-55	1 122
Wollishofen	10 635	2 613	86	4 360	3 576	1 156	134	86	-70	1 006
Leimbach	2 775	582	37	1 458	698	383	60	-6	131	198
Enge	11 476	2 606	616	5 076	3 178	-241	-51	8	-116	-82
Kreis 3	26 452	5 177	564	12 411	8 300	1 287	272	177	-32	870
Alt-Wiedikon	11 983	1 533	254	6 658	3 538	725	5	-38	230	528
Friesenberg	5 388	1 510	72	2 148	1 658	45	127	72	-2	-152
Sihlfeld	9 081	2 134	238	3 605	3 104	517	140	143	-260	494
Kreis 4	18 648	3 629	521	8 710	5 788	-113	-332	-89	-50	358
Werd	3 305	569	58	1 549	1 129	-217	-133	-40	-113	69
Langstrasse	8 036	1 710	–	4 132	2 194	38	52	-43	125	-96
Hard	7 307	1 350	463	3 029	2 465	66	-251	-6	-62	385
Kreis 5	15 631	1 864	2 264	6 037	5 466	686	9	1 865	-1 074	-114
Gewerbeschule	5 218	1 323	585	1 859	1 451	-67	8	280	-56	-299
Escher Wyss	10 413	541	1 679	4 178	4 015	753	1	1 585	-1 018	185
Kreis 6	16 927	4 141	1 029	6 975	4 782	560	174	145	29	212
Unterstrass	11 284	2 524	935	4 428	3 397	438	108	51	132	147
Oberstrass	5 643	1 617	94	2 547	1 385	122	66	94	-103	65
Kreis 7	25 521	6 753	635	11 326	6 807	989	291	614	-413	497
Fluntern	6 146	1 746	91	2 891	1 418	-9	71	70	-208	58
Hottingen	8 777	2 905	347	2 769	2 756	569	187	347	-281	316
Hirslanden	3 954	877	–	1 727	1 350	10	23	–	7	-20
Witikon	6 644	1 225	197	3 939	1 283	419	10	197	69	143
Kreis 8	15 218	2 936	594	6 113	5 575	1 230	478	132	-215	835
Seefeld	5 371	1 381	342	1 703	1 945	431	181	24	-209	435
Mühlebach	4 971	738	224	2 366	1 643	-13	84	80	-170	-7
Weinegg	4 876	817	28	2 044	1 987	812	213	28	164	407
Kreis 9	39 947	5 058	2 080	18 100	14 709	1 846	377	-244	1 104	609
Albisrieden	11 301	1 461	69	4 669	5 102	-5	25	39	189	-258
Altstetten	28 646	3 597	2 011	13 431	9 607	1 851	352	-283	915	867
Kreis 10	20 672	4 300	1 469	10 326	4 577	1 855	353	1 167	-482	817
Höngg	14 258	2 314	1 368	8 140	2 436	1 394	280	1 139	-511	486
Wipkingen	6 414	1 986	101	2 186	2 141	461	73	28	29	331
Kreis 11	44 001	6 253	4 000	18 790	14 958	2 009	-189	3 393	-1 123	-72
Affoltern	10 764	1 485	354	5 044	3 881	520	21	354	-46	191
Oerlikon	14 912	2 371	1 810	6 593	4 138	-521	-132	1 203	-560	-1 032
Seebach	18 325	2 397	1 836	7 153	6 939	2 010	-78	1 836	-517	769
Kreis 12	13 747	2 748	70	4 997	5 932	625	76	70	-53	532
Saatlen	3 086	540	60	1 100	1 386	134	-52	60	200	-74
Schwamendingen-M.	5 672	1 062	–	2 166	2 444	-108	-58	–	-164	114
Hirzenbach	4 989	1 146	10	1 731	2 102	599	186	10	-89	492

1 Für Parkplätze auf öffentlichem Grund wird nur alle 2 Jahre eine Vollerhebung durchgeführt, die Parkplätze auf privatem Grund werden jährlich erhoben. 2 Nur allgemein zugängliche Parkplätze (1. Vollerhebung seit 1999). 3 Einschliesslich vermieteter Standplätze in Parkhäusern.

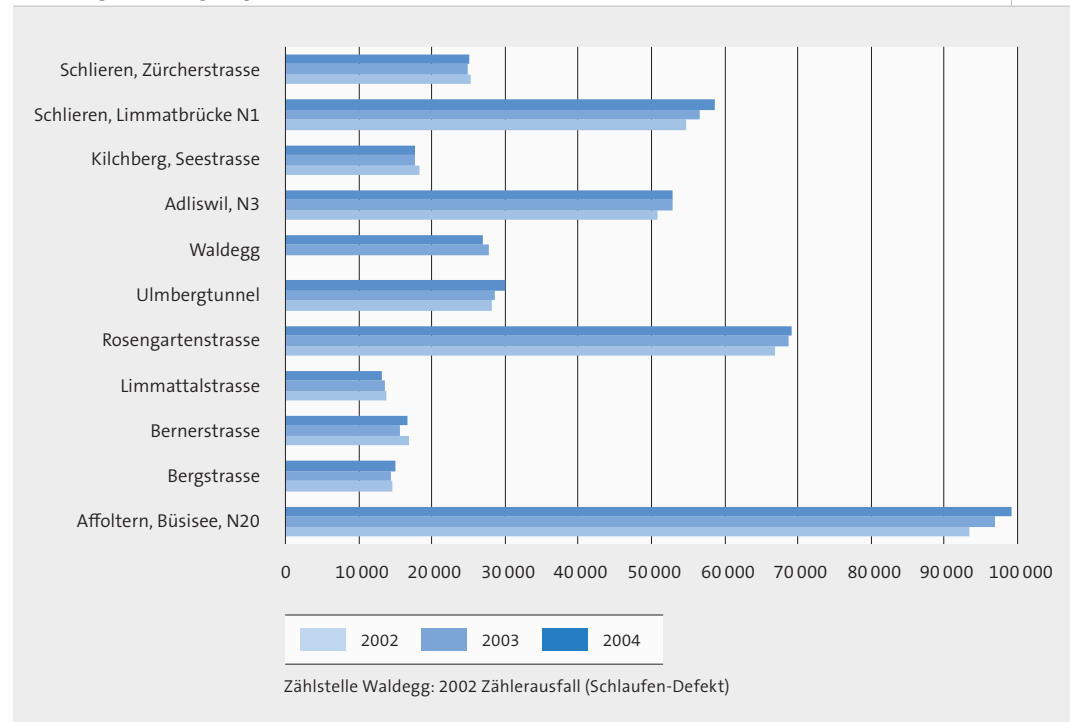
Parkplatzdichte

► nach Stadtquartier, 2004

K_11.1.2



Verkehrszählungen
 ▶ Montag bis Freitag (Tagesmittel), 2002–2004 6_11.1.1



Bei den Verkehrszählungen im Raum Zürich wurden die Höchstzahlen auf der Autobahn Nordumfahrung Zürich (Bülisee N20, pro Werktag im Mittel 99 127 Motorfahrzeuge) und an der Rosengartenstrasse (Stadt Zürich, 69 124 Fahrzeuge) gezählt. Beide Zählstellen weisen im Vorjahresvergleich eine steigende Zahl von Fahrzeugdurchfahrten aus. Bei den innerstädtischen Zählstellen Bergstrasse und Bernerstrasse wurden im Gegensatz zum Vorjahr mehr Motorfahrzeuge gezählt, an der Limmattalstrasse hingegen waren es weniger.

11.2 Strassenverkehrsunfälle

Die Gesamtzahl der erfassten Strassenverkehrsunfälle ist gegenüber dem Vorjahr stark rückläufig. Die Zahl der Verkehrsunfälle mit Personenschaden ist im Jahr 2004 um 157 auf 1118 gesunken. Es gab 1356 Verletzte, das sind 220 weniger als im Vorjahr. Die Zahl der Schwerverletzten sank um 31 auf 221, jene der Leichtverletzten sogar um 189 auf 1135. Unter den Verletzten wurden 199 Fussgängerinnen und Fussgänger gezählt, 40 weniger als im Jahr zuvor. Im Jahr 2004 mussten dreizehn Todesopfer im Strassenverkehr beklagt werden; das sind 5 mehr als im Vorjahr.

Die Zahl der Sachschäden sank weiterhin auf 2946. Es muss allerdings berücksichtigt werden, dass seit 2003 die Bagatell-Unfälle der Sachschaden-Kategorie «Beschädigung parkierter Fahrzeuge durch Unbekannte auf Grossparkplätzen und Nebenanlagen» nicht mehr gezählt werden.

Verkehrsunfälle

▶ nach beteiligten sowie nach verletzten und getöteten Personen, 2004 T_11.2.1

	1994	2003	2004
Unfälle	6 052	4 389	4 064
Mit Sachschaden allein	4 952	3 114	2 946
Mit Personen- und Sachschaden	1 100	1 275	1 118
Sachschaden (1000 Franken)	33 539	27 237	25 413
Je Unfall (Franken)	5 541	6 205	6 253
Verletzte Personen	1 268	1 576	1 356
Leicht	894	1 324	1 135
Schwer	374	252	221
Fahrzeuglenker/-innen	804	1 013	869
Mitfahrer/-innen, Fahrgäste	191	324	288
Fussgänger/-innen	273	239	199
Getötete Personen	15	8	13
Fahrzeuglenker/-innen	7	1	7
Mitfahrer/-innen, Fahrgäste	2	1	–
Fussgänger/-innen	6	6	6
Beteiligte Fahrzeuglenker/-innen	9 601	7 335	6 753
Lenker/-innen von:			
Personenwagen	6 129	5 003	4 613
Lieferwagen	412	314	326
Lastwagen	259	269	232
Auto-, Trolleybus, Car	85	91	74
Motorräder, Roller	288	321	275
Motorfahrräder	79	29	21
Fahrräder	244	258	221
Schienenfahrzeuge	155	123	120
Übrige Fahrzeuge	15	23	29
Unbekannte Fahrzeuge	1 935	904	842
Beteiligte Fussgänger/-innen	305	261	215
Beteiligte Tiere	18	9	7

Verkehrsunfälle

► nach Beteiligten, Geschlecht und Altersgruppe, 2004

T_11.2.11

	Verletzte Personen				Getötete Personen				
	total		Leichtverletzte		Schwerverletzte				
	Frauen	Männer	Frauen	Männer	Frauen	Männer	Frauen	Männer	
1994	503	765	358	536	145	229	4	11	
2003	671	905	586	738	85	167	4	4	
Total	2004	561	795	478	657	83	138	1	12
Art der Verkehrsbeteiligung									
Fussgänger/-innen	108	91	76	64	32	27	1	5	
Lenker/-innen von:									
Personenwagen	169	270	157	252	12	18	–	3	
Taxi	–	5	–	5	–	–	–	–	
Liefer-, Lastwagen	3	19	3	19	–	–	–	1	
Auto-, Trolleybus	1	2	1	2	–	–	–	–	
Übrige Motorwagen	–	1	–	–	–	1	–	–	
Motorrad, Roller	35	166	28	119	7	47	–	2	
Motorfahrrad	–	14	–	10	–	4	–	–	
Fahrrad	62	113	45	83	17	30	–	1	
Schienenfahrzeug	1	–	1	–	–	–	–	–	
Übrige Fahrzeuge	2	6	1	6	1	–	–	–	
Mitfahrer/-innen und Fahrgäste von:									
Personenwagen	138	88	128	79	10	9	–	–	
Taxi	4	3	4	2	–	1	–	–	
Liefer-, Lastwagen	1	5	1	5	–	–	–	–	
Auto-, Trolleybus	20	6	20	6	–	–	–	–	
Übrige Motorwagen	–	–	–	–	–	–	–	–	
Motorrad, Roller	8	2	5	1	3	1	–	–	
Motorfahrrad	–	–	–	–	–	–	–	–	
Fahrrad	1	–	1	–	–	–	–	–	
Schienenfahrzeug	5	3	5	3	–	–	–	–	
Übrige Fahrzeuge	3	1	2	1	1	–	–	–	
Altersgruppe									
unter 7	9	15	9	11	–	4	–	–	
7–10	6	14	4	10	2	4	–	–	
11–14	12	7	9	5	3	2	–	–	
15–19	39	41	37	35	2	6	–	–	
20–24	78	118	64	102	14	16	–	–	
25–29	69	106	61	87	8	19	–	1	
30–39	117	195	100	168	17	27	–	3	
40–49	78	130	68	113	10	17	–	–	
50–64	88	118	80	93	8	25	1	2	
65 und mehr	65	51	46	33	19	18	–	6	

Verkehrsunfälle

► nach Situationsmerkmal, 2004

T_11.2.12

	Unfälle mit Sach-/Personenschaden			Verletzte Personen			Getötete Personen	
	zusammen	mit Sachschaden allein	mit Personen- und Sachschaden	zusammen	leicht	schwer		
	1994	6052	4952	1100	1268	894	374	15
2003	4389	3114	1275	1576	1324	252	8	
Total	2004	4064	2946	1118	1356	1135	221	13
Unfallstellen (Mehrfachnennungen möglich)								
Gerade Strecke	2678	2037	641	771	640	131	9	
Kurve	506	388	118	143	120	23	4	
Einmündung ohne Lichtsignal	382	232	150	175	144	31	–	
Einmündung mit Lichtsignal	38	17	21	28	25	3	–	
Kreuzung ohne Lichtsignal	285	166	119	149	136	13	–	
Kreuzung mit Lichtsignal	147	81	66	86	68	18	–	
Parkplatz, Parkgarage/-haus	25	23	2	3	2	1	–	
Brücke, Überführung	122	84	38	57	56	1	1	
Tunnel, Unterführung	67	49	18	23	21	2	–	
Zebrastrifen, -übergang	103	3	100	104	77	27	3	
Übrige Unfallstellen	3	2	1	1	–	1	–	
Strassenarten								
Nebenstrasse	2693	2037	656	777	641	136	6	
Hauptstrasse	970	579	391	492	426	66	7	
Autobahn	286	236	50	65	49	16	–	
Übrige Strassenarten	115	94	21	22	19	3	–	
Unfalltypen								
Unfall der Fussgänger/-innen	178	6	172	181	129	52	3	
Schleuder- oder Selbstunfall	675	511	164	179	130	49	5	
Begegnungsunfall (Kreuzen in Längsrichtung)	57	47	10	18	11	7	–	
Überholunfall	41	27	14	14	11	3	1	
Auffahrunfall	919	587	332	437	408	29	–	
Unfall beim Vorbeifahren oder Fahrstreifenwechsel	354	311	43	55	46	9	–	
Unfall beim Richtungswechsel (mit Abbiegen)	587	349	238	295	248	47	1	
Unfall beim Queren (ohne Abbiegen)	174	89	85	109	98	11	–	
Unfallhergang unbekannt	754	753	1	1	1	–	–	
Übrige Unfalltypen	325	266	59	67	53	14	3	
Witterung								
Keine Niederschläge	3411	2494	917	1121	933	188	13	
Regen	540	353	187	218	189	29	–	
Schneefall	100	87	13	15	11	4	–	
Andere Witterung	13	12	1	2	2	–	–	
Zusätzlich mit Nebel, Dunst	10	9	1	2	2	–	–	
Strassenzustand								
Trocken	3220	2348	872	1070	895	175	13	
Feucht, nass	734	502	232	270	230	40	–	
Verschneit, vereist usw.	110	96	14	16	10	6	–	
Ölig, verschmutzt usw.	5	2	3	5	3	2	–	

Verkehrsunfälle

► nach Ursache, 2004

T_11.2.13

Verursacherinnen und Verursacher

	total	Personenwagen	übrige Motorwagen ¹	Motorräder, Roller	Motorfahrräder	Fahrräder	übrige Fahrzeuge ²
1994	6 511	3 665	519	145	46	160	1 976
2003	4 755	2 996	442	177	24	172	944
Total	2004	4 344	2 747	397	149	13	887

Unfallursachen bei der Fahrzeuglenkerin bzw. beim Fahrzeuglenker

Je Beteiligte/n können bis zu drei Ursachen zugeteilt werden

Direkter Einfluss der Lenkerin bzw. des Lenkers

Angetrunkenheit (mind. 0,8 Promille)	278	243	7	16	2	10	–
Nichtbeachten von Zeichengebung oder Signalisation	158	117	10	10	–	19	2
Missachten der Lichtsignale	171	144	7	3	–	16	1
Mangelhafte Bedienung des Fahrzeugs	183	154	15	2	–	12	–
Momentane Unaufmerksamkeit	1 258	1 022	151	33	5	34	13
Überschreiten der gesetzlichen Höchstgeschwindigkeit	81	67	5	5	–	2	2
Nichtanpassen der Geschwindigkeit an die Verkehrs- und Strassenverhältnisse	365	287	20	24	1	23	10
Mangelnde Rücksichtnahme bei Fahrstreifenwechsel	270	193	70	4	1	1	1
Ungenügendes Rechtsfahren oder Nichteinsparen	138	89	33	7	–	8	1
Fehlverhalten beim Überholen	56	34	3	16	–	3	–
Missachten des: Rechtsvortritts	98	76	11	6	1	4	–
Vortritts mit Signal (Stop, kein Vortritt)	161	146	11	2	1	1	–
Vortritts beim Linksabbiegen	57	49	5	1	–	2	–
Vortritts beim Einbiegen in die Fahrbahn	125	99	17	2	1	3	3
Vortritts von Strassenbahn und Linienbus	79	66	8	–	2	3	–
Nichtanhalten vor dem Zebrastreifen	65	57	5	–	–	2	1
Unvorsichtiges Rückwärtsfahren	237	195	41	–	–	–	1
Zu nahes Aufschliessen	372	321	37	11	–	3	–
Übrige	1 410	1 036	122	95	8	122	27
Unbekannte	851	8	–	–	–	–	843

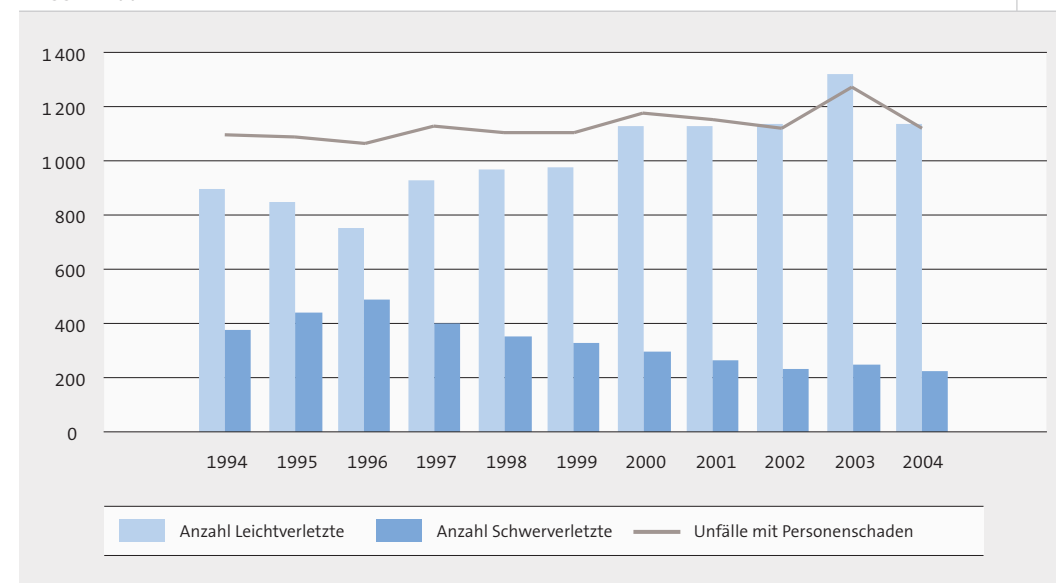
1 Liefer- und Lastwagen, Traktoren, Autobusse, Gesellschaftswagen, Trolleybusse.

2 Schienenfahrzeuge, Arbeitsmaschinen, Motorkarren, übrige und unermittelte Fahrzeuge.

Verkehrsunfälle mit Personenschaden

► 1994–2004

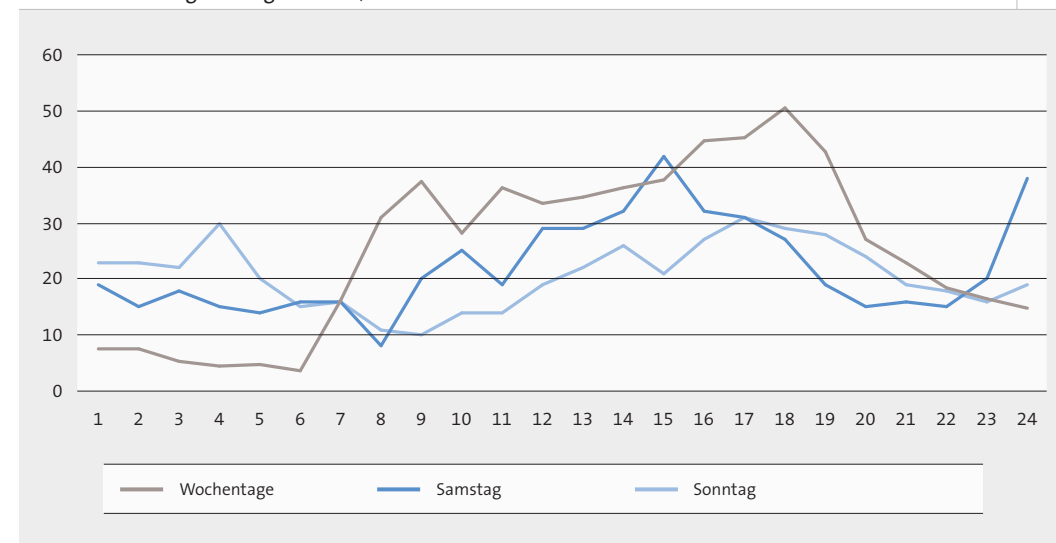
G_11.2.1



Verkehrsunfälle

► nach Wochentag und Tagesstunde, 2004

G_11.2.2



Verkehrsunfälle

► nach Altersklasse, Führerausweisbesitz und Unfallursache, 2004

T_11.2.21

	Altersklasse							
	total	0–19	20–29	30–39	40–49	50–64	65 und mehr	unbekannt
Führerausweisbesitz von verursachenden PW-Lenkerinnen und PW-Lenkern								
Unbekannt	78	–	–	–	1	–	–	77
Kein Ausweis	50	6	23	9	9	3	–	...
Lernfahrausweis	10	1	3	3	3	–	–	...
Besitz des ersten Führerausweises seit								
1 Jahr und weniger	276	58	171	36	9	2	–	...
2–5 Jahren	406	–	293	76	31	6	–	...
6–9 Jahren	303	–	184	93	17	8	1	...
10–14 Jahren	337	–	37	230	57	11	2	...
15–19 Jahren	321	–	–	220	73	27	1	...
20 Jahre und mehr	970	–	–	29	311	384	245	1
Unfallursachen (bei allen Fahrzeugen) bei der Lenkerin bzw. beim Lenker								
Je Beteiligte/n können bis zu drei Ursachen zugeteilt werden								
Direkter Einfluss der Lenkerin bzw. des Lenkers								
Angetrunkenheit (mind. 0,8 Promille)	278	14	96	77	44	38	9	–
Nichtbeachten von Zeichengebung oder Signalisation	158	5	46	43	19	23	13	9
Missachten der Lichtsignale	171	8	47	43	37	23	7	6
Mangelhafte Bedienung des Fahrzeugs	183	5	45	46	40	21	23	3
Momentane Unaufmerksamkeit	1258	20	287	339	290	217	97	8
Überschreiten der gesetzlichen Höchstgeschwindigkeit	81	9	44	15	3	7	3	–
Nichtanpassen der Geschwindigkeit an die Verkehrs- und Strassenverhältnisse	365	24	138	84	66	33	10	10
Mangelnde Rücksichtnahme bei Fahrstreifenwechsel	269	2	43	64	68	57	24	11
Ungenügendes Rechtfahren oder Nichteinsparen	138	1	23	38	27	19	10	20
Fehlverhalten beim Überholen	56	1	11	15	15	8	4	2
Missachten des: Rechtsvortritts	98	5	28	26	9	20	6	4
Vortritts mit Signal (Stop, kein Vortritt)	161	6	45	33	33	24	15	5
Vortritts beim Linksabbiegen	57	3	13	15	11	8	6	1
Vortritts beim Einbiegen in die Fahrbahn	125	4	26	31	27	23	10	4
Vortritts von Strassenbahn und Linienbus	79	1	10	24	12	15	14	3
Nichtanhalten vor dem Zebrastreifen	65	2	17	9	8	14	9	6
Unvorsichtiges Rückwärtsfahren	237	2	37	69	47	48	29	5
Zu nahes Aufschliessen	372	4	93	114	89	51	19	2
Übrige	1410	83	415	347	221	194	106	44
Unbekannte	851	3	–	1	–	–	–	847
Unfallursache bei den Fussgängerinnen und Fussgängern								
Je Beteiligte/n können bis zu drei Ursachen zugeteilt werden								
Unvorsichtiges Überqueren der Fahrbahn	45	4	6	7	10	6	12	–
Springen/Laufen über die Fahrbahn	30	17	5	4	2	2	–	–
Nichtbenützen des Zebrastreifens	27	7	1	3	6	5	5	–
Übrige	65	14	6	10	12	2	21	–

11.3 Schienen-, Luft- und Wasserverkehr

Verkehrsbetriebe der Stadt Zürich (VBZ)

► 2004

T_11.3.1

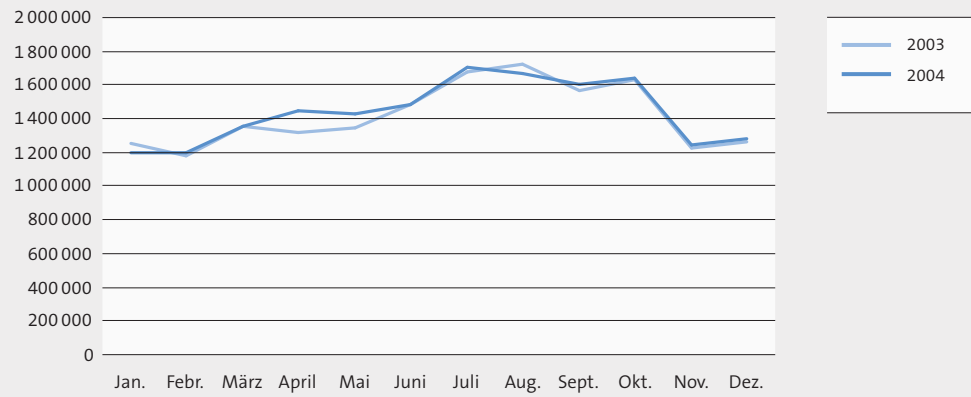
	Einheit	1994	2003	2004
Linienlänge auf Stadtgebiet				
	km	268,5	284,3	286,8
Strassenbahn		108,9	109,3	109,3
Trolleybus		47,3	54,0	54,0
Autobus		87,4	89,9	92,3
Quartierbus		24,5	30,7	30,8
Seilbahn Rigiblick		0,4	0,4	0,4
Linien-Fahrzeuge				
Strassenbahn				
Motorwagen	Anzahl	234	233	229
Anhängewagen		129	118	111
Sitz- und Stehplätze		53 329	53 329	52 280
Trolleybusse		78	78	78
Sitz- und Stehplätze		12 180	12 090	12 090
Autobusse (inklusive Klein- und Midibusse)		213	191	165
Sitz- und Stehplätze		22 049	17 580	17 076
Seilbahn Rigiblick		2	2	2
Sitz- und Stehplätze		60	60	60
Fahrleistungen auf Stadtgebiet				
	Mio. Platz-km	4 229,3	4 437,9	4 519,4
Strassenbahn				
Trolleybus		611,3	842,4	842,4
Autobus (inklusive Klein- und Midibusse)		813,3	709,9	709,5
Seilbahn Rigiblick		1,4	1,4	1,4
Energieverbrauch für Linien-Fahrzeuge				
Elektrischer Strom (Strassenbahn und Trolleybus)	GWh	80,5	87,3	87,7
Diesöl und Benzin (Auto- und Quartierbus)	Mio. Liter	4,4	3,9	4,1
Fahrgäste				
Gesamtes Verkehrsnetz				
	Mio.	296,0	300,3	308,3
davon Stadtnetz		284,0	282,5	289,6
Verkauf im gesamten Verkehrsnetz				
VBZ – eigene Verkaufsstellen	Anzahl	11	9	9
Private Verkaufsstellen		73	61	61
Billettautomaten		839	863	861
Personalbestand im Jahresdurchschnitt ¹				
Direktion, Stab, Finanzen, Personal		193	100	104
Markt (Verkauf, Marketing)		–	137	141
Betrieb (inklusive Fahrdienst)		1 376	1 325	1 334
Technik		908	703	702
Lehrlinge		38	35	35

¹ Ab 2001 neue Personalstruktur.

Passagiere am Flughafen Zürich

► nach Monat, 2004

G_11.3.1



Ankünfte und Abflüge im Zürcher Luftverkehr

► 2004

T_11.3.11

Der Zürcher Luftverkehr hat sich erstmals seit der Krise von 2001 stabilisiert. Im Jahr 2004 wurden 226 660 Flugzeugbewegungen registriert, das ist ein Prozent weniger als im Vorjahr. Die Zahl der Passagiere stieg aber um 230 000 auf 17,25 Mio. Zum Vergleich wurden im Jahr 2000 noch 22,68 Mio. Passagiere gezählt, 5,43 Millionen mehr als im Berichtsjahr. Der Frachtverkehr war weiterhin rückläufig. Es wurden noch 257 601 Tonnen gewogen, 26 230 (10,2%) weniger als im Vorjahr.

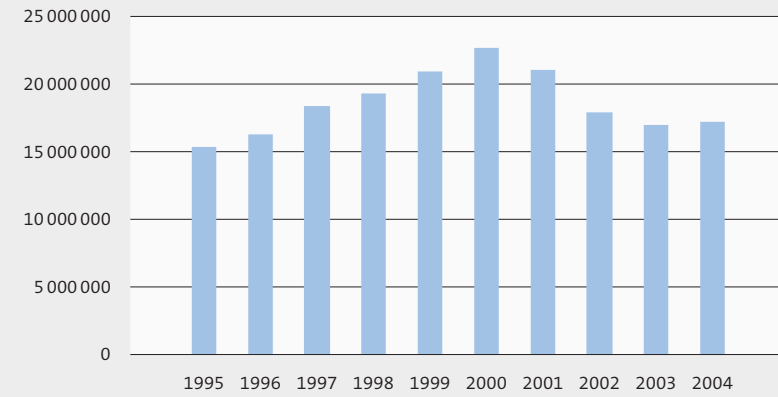
	1994	2003	2004
Flugzeugbewegungen¹	242 498	269 392	266 660
Linienvverkehr	184 105	220 130	216 224
Charter- und Sonderverkehr	19 895	14 497	14 862
Übriger Verkehr ²	38 498	34 765	35 574
Passagierverkehr	13 956 570	17 024 937	17 252 906
Linienvverkehr	11 832 603	15 200 005	15 313 073
Charter- und Sonderverkehr	2 057 498	1 776 855	1 893 669
Übriger Verkehr ²	66 469	48 077	46 164
Ankünfte⁴	7 078 709	8 487 333	8 613 881
Linienvverkehr	6 018 041	7 576 048	7 645 901
Charter- und Sonderverkehr	1 025 286	888 068	945 135
Übriger Verkehr ²	35 382	23 217	22 845
Abflüge⁴	6 415 479	8 439 639	8 564 900
Linienvverkehr ³	5 361 648	7 529 867	7 598 120
Charter- und Sonderverkehr	1 022 744	884 912	943 461
Übriger Verkehr ²	31 087	24 860	23 319
Direkter Transit	462 382	97 965	74 125
Linienvverkehr	452 914	94 090	69 052
Charter- und Sonderverkehr	9 468	3 875	5 073
Frachtverkehr (t)^{4, 5}	319 968	283 831	257 601
Postverkehr (t)^{4, 6}	17 408	21 650	22 963

- 1 Landungen und Starts zusammen.
- 2 Rundflug- und Taxiverkehr, übriger gewerbsmässiger Verkehr (Foto- und Arbeitsflüge), nichtgewerbsmässiger Verkehr (Schul- und Probeflüge, Privatverkehr, Überführungsflüge).
- 3 Bis 1993 nur zahlende Passagiere.
- 4 Einschliesslich indirekten Transits.
- 5 Linienv- sowie Charter- und Sonderverkehr.
- 6 Nur Linienvverkehr.

Passagiere am Flughafen Zürich

► 1995–2004

G_11.3.2



Schiffsbestand und Leistungen

► 2004

T_11.3.31

	1994	2003	2004
Schiffspark der Zürichsee-Schiffahrtsgesellschaft¹	17	17	17
Dampfschiffe	2	2	2
Motorschiffe	15	15	15
Platzangebot	8 553	7 753	7 653
Leistungen			
Beförderte Personen	1 265 889	1 562 174	1 506 708
Fahr-Leistungen (km)	345 820	349 973	348 365

1 Mit Standplatz auf Stadtgebiet, Privatboote mit Standplatz auf Stadtgebiet sind nicht mehr erfasst.

Einsätze der Seepolizei

► 2004

T_11.3.33

	1994	2003	2004
Total	1 187	2 140	2 346
Einsätze (ohne Kontrollaufgaben)	1 053	1 628	1 884
Hilfen für in Not geratene Personen	28	26	18
Suchaktionen mit Einsatz von Taucherinnen und Tauchern	44	413	399
Ölalarme	62	73	45