





Steuerluft

ÖFFENTLICHE FINANZEN

18.1 Steuern | 380

18.2 Städtische Rechnung | 391

METHODEN

Die Angaben über die Steuern beruhen auf Meldungen des Steueramtes der Stadt Zürich und der Eidgenössischen Steuerverwaltung.

Die Angaben über die städtischen Finanzen stammen aus der Verwaltungsrechnung der Stadt Zürich.

GLOSSAR

STEUERN

Ehegatten, Kinder unter elterlicher Sorge Einkommen und Vermögen der Ehegatten, die in rechtlich und tatsächlich ungetrennter Ehe leben, werden ohne Rücksicht auf den Güterstand zusammengerechnet. Einkommen und Vermögen von Kindern unter elterlicher Sorge werden bis zum Beginn des Jahres, in dem sie mündig werden, der Inhaberin und dem Inhaber der elterlichen Sorge zugerechnet. Vorbehalten bleibt das Erwerbseinkommen, für welches das unmündige Kind selbstständig besteuert wird.

Erbengemeinschaften Erbengemeinschaften sind als solche nicht steuerpflichtig; ihr Einkommen und Vermögen wird den einzelnen Erben oder Bedachten zugerechnet. Ist die Erbfolge ungewiss, wird die Erbengemeinschaft als Ganzes nach den für natürliche Personen geltenden Bestimmungen besteuert.

Juristische Person Als juristische Personen (so genannte Personengemeinschaften mit eigener Rechtspersönlichkeit) werden besteuert:

- a) Kapitalgesellschaften (Aktiengesellschaften, Kommanditaktiengesellschaften, Gesellschaften mit beschränkter Haftung)
- b) Vereine, Stiftungen und übrige juristischen Personen (z.B. Allgenossenschaften und ähnliche Körperschaften sowie Organisationen des öffentlichen Rechts)

Kapital (steuerbar) juristischer Personen Das steuerbare Eigenkapital besteht bei Kapitalgesellschaften und Genossenschaften aus dem einbezahlten Aktien-, Grund- oder Stammkapital, dem Partizipationskapital, den offenen und den aus versteuertem Gewinn gebildeten stillen Reserven. Steuerbar ist mindestens das einbezahlte Aktien-, Grund- oder Stammkapital, einschliesslich des einbezahlten Partizipationskapitals.

Reineinkommen natürlicher Personen Dieses entspricht dem steuerlichen Nettoeinkommen, vermindert um die Abzüge für Krankheits-, Unfall- und Invaliditätskosten sowie den Abzügen für gemeinnützige Zuwendungen (gemäss Steuergesetz ab 1999). Gemäss dem bis 1998 gültigen Steuergesetz entsprach das Reineinkommen dem steuerbaren Einkommen jedoch ohne Abzug der persönlichen Freibeträge.

Reingewinn (steuerbar) juristischer Personen Der steuerbare Reingewinn setzt sich zusammen aus dem Saldo der Erfolgsrechnung unter Berücksichtigung des Saldovortrags des Vorjahres, korrigiert um geschäftsmässig nicht begründete Aufwendungen sowie vermindert um allfällige Vorjahresverluste.

Reinvermögen natürlicher Personen Das Total der Vermögenswerte vermindert um das Total der Schulden, jedoch ohne Abzug der persönlichen Freibeträge (gemäss Steuergesetz bis 1998).

Steuerbares Einkommen (gesamt) natürlicher Personen Dieses entspricht dem Reineinkommen vermindert um die Sozialabzüge (gemäss Steuergesetz ab 1999).

Steuerbares Vermögen (gesamt) natürlicher Personen Das steuerbare Vermögen entspricht dem Total der Vermögenswerte abzüglich der Schulden (gemäss Steuergesetz ab 1999).

Steuerberechnung für Vereine und Stiftungen Die Gewinnsteuer der Vereine und Stiftungen beträgt vier Prozent des Reingewinns. Gewinne, die auf ein Jahr berechnet Fr. 10 000 nicht erreichen, werden nicht besteuert. Eigenkapital der Vereine und Stiftungen unter Fr. 100 000 wird nicht besteuert.

Steuern von Personengemeinschaften Einfache Gesellschaften, Kollektiv- und Kommanditgesellschaften sind als solche nicht steuerpflichtig; ihr Einkommen und Vermögen wird den Teilhabern und Kommanditären zugerechnet.

Steuerpflicht in der Stadt Zürich, juristische Personen Juristische Personen sind auf Grund persönlicher Zugehörigkeit steuerpflichtig, wenn sich ihr Sitz oder ihre tatsächliche Verwaltung in der Stadt Zürich befindet.

Steuerpflicht in der Stadt Zürich, natürliche Personen Natürliche Personen sind auf Grund persönlicher Zugehörigkeit steuerpflichtig, wenn sie ihren steuerrechtlichen Wohnsitz oder Aufenthalt in der Stadt Zürich haben. Einen steuerrechtlichen Wohnsitz in der Stadt hat eine Person, wenn sie sich hier mit der Absicht dauernden Verbleibens aufhält.

Natürliche Personen ohne Wohnsitz oder Aufenthalt in der Stadt Zürich sind aufgrund wirtschaftlicher Zugehörigkeit steuerpflichtig, wenn sie entweder in der Stadt Zürich Geschäftsbetriebe oder Betriebsstätten unterhalten oder Grundeigentum haben.

Investitionsrechnung Die Investitionsrechnung enthält jene Finanzvorfälle, die Vermögenswerte mit mehrjähriger Nutzungsdauer schaffen.

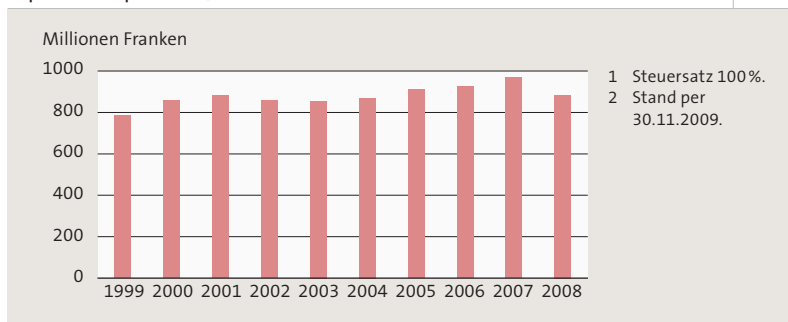
Laufende Rechnung Die Laufende Rechnung enthält den Aufwand und Ertrag einer Rechnungsperiode.

18.1 Steuern

Gemäss städtischer Rechnung gingen die Steuereinnahmen der Stadt Zürich 2008 gegenüber dem Vorjahr um 245,6 auf 2120,6 Mio. Franken zurück. Die Abnahme ist vor allem auf den Einbruch der Steuererträge bei den juristischen Personen zurückzuführen (– 400 Mio. Franken), während die Erträge bei den natürlichen Personen um 130,2 auf 1272,5 Mio. Franken zulegten. Das steuerbare Gesamteinkommen der natürlichen Personen belief sich auf 12,7 Mrd. Franken. Dies entspricht einer Zunahme von 426,7 Millionen gegenüber dem Vorjahr. Das steuerbare Gesamtvermögen stieg um 5,9 Mrd. auf 69,5 Mrd. Franken, und die Zahl der steuerpflichtigen natürlichen Personen stieg um 5458 auf 230 342. Von den steuerpflichtigen natürlichen Personen wiesen 21 968 (9,5%) ein steuerbares Einkommen unter 2000 Franken aus. Am stärksten war die Klasse mit einem steuerbaren Einkommen zwischen 20 000 und 59 999 Franken besetzt (46,4%). Heterogener war die Verteilung der Vermögensklassen bei den steuerpflichtigen natürlichen Personen: 35,5 Prozent haben ein steuerbares Vermögen unter 1000 Franken, rund 60 Prozent ein solches zwischen 0 und 49 999 Franken und 5,2 Prozent versteuerten 2008 über 1 Mio. Franken.

☞ Weitere Daten zu den Steuern
siehe Agglomeration (Kapitel 20).

Natürliche Personen – Steuerertrag der einfachen Staatssteuer¹ G_18.1.1a
▶ pro Steuerperiode², 1999–2008



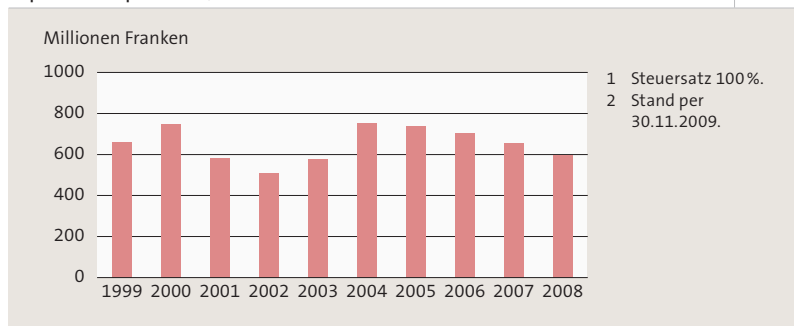
Natürliche Personen – Steuerertrag und Einschätzungsstand der Einkommens- und Vermögenssteuern T_18.1.0a
▶ pro Steuerperiode¹, 1999–2008

Steuerjahr	Gemeindesteuer		Einfache Staatssteuer ²	
	Steuerfuss Gemeinde	total (Mio. Fr.)	Einschätzungsstand (%)	total (Mio. Fr.)
1999	130	1 019,8	100	784,5
2000	130	1 116,7	100	859,0
2001	126	1 112,6	100	883,0
2002	122	1 045,6	100	857,0
2003	122	1 043,6	100	855,4
2004	122	1 061,3	99	869,9
2005	122	1 111,7	98	911,2
2006	122	1 130,7	97	926,8
2007	122	1 181,6	91	968,5
2008	119	1 053,4	33	885,2

1 Stand per 30.11.2009.
2 Steuersatz 100%.

Die konjunkturelle Entwicklung der Steuerperioden lässt sich mit Fortschreiten der Einschätzungstätigkeit aufzeichnen. In der Regel dauert es bei den natürlichen Personen drei bis vier Jahre, bei den juristischen Personen vier bis fünf Jahre, bis alle Steuererklärungen definitiv eingeschätzt sind.

Juristische Personen – Steuerertrag der einfachen Staatssteuer ¹ G_18.1.1b
 ► pro Steuerperiode ², 1999–2008



Juristische Personen – Steuerertrag und Einschätzungsstand der Ertrags- und Kapitalsteuer T_18.1.0b
 ► pro Steuerperiode ¹, 1999–2008

Steuerjahr	Gemeindesteuer		Einfache Staatssteuer ²	
	Steuerfuss Gemeinde	total (Mio. Fr.)	Einschätzungsstand (%)	total (Mio. Fr.)
1999	130	857,0	100	659,2
2000	130	970,2	100	746,3
2001	126	736,1	100	584,2
2002	122	623,1	100	510,7
2003	122	705,1	98	578,0
2004	122	921,0	97	754,9
2005	122	897,8	74	735,9
2006	122	861,5	42	706,1
2007	122	797,3	35	653,5
2008	119	709,4	1	596,1

1 Stand per 30.11.2009.
 2 Steuersatz 100%.

Natürliche Personen – Steuerpflichtige

T_18.1.1

► nach Altersklasse, steuerbarem Gesamteinkommen und steuerbarem Gesamtvermögen, 2008

	Total	Altersklasse				
		18–29	30–39	40–49	50–64	65 und mehr
1998 ¹	217 629	37 876	44 051	34 374	43 215	58 113
2007 ²	224 884	40 471	47 308	39 691	44 355	53 059
Total	2008³	42 140	49 346	40 992	44 699	53 165
Steuerbares Gesamteinkommen (1000 Franken)						
Unter 2,0	21 968	12 199	2 498	2 350	2 770	2 151
2,0–9,9	10 139	5 236	1 395	990	1 350	1 168
10,0–14,9	8 233	2 487	1 362	1 214	1 350	1 820
15,0–19,9	9 652	2 147	1 411	1 231	1 565	3 298
20,0–29,9	25 168	4 830	4 297	3 350	3 385	9 306
30,0–39,9	28 236	5 469	5 945	4 452	4 215	8 155
40,0–49,9	28 522	4 796	7 063	5 049	4 947	6 667
50,0–59,9	25 049	2 638	6 928	4 859	5 035	5 589
60,0–69,9	19 694	1 313	5 842	4 151	4 369	4 019
70,0–79,9	13 108	479	3 687	2 892	3 360	2 690
80,0–89,9	9 555	271	2 551	2 346	2 527	1 860
90,0–99,9	6 297	99	1 478	1 604	1 913	1 203
100,0–149,9	15 231	140	3 570	3 979	4 674	2 868
150,0–199,9	4 537	15	824	1 220	1 468	1 010
200,0–299,9	2 867	12	365	758	989	743
300,0–399,9	861	3	64	246	301	247
400,0–499,9	452	2	30	133	171	116
500,0–999,9	581	3	30	137	223	188
1000,0 und mehr	192	1	6	31	87	67
Steuerbares Gesamtvermögen (1000 Franken)						
Unter 1	81 716	25 367	20 727	15 914	13 756	5 952
1–9	20 080	6 007	4 941	3 234	3 097	2 801
10–24	19 608	4 624	5 191	3 282	2 904	3 607
25–49	18 660	3 084	5 028	3 364	3 154	4 030
50–74	12 119	1 220	3 288	2 428	2 307	2 876
75–99	8 683	603	2 067	1 686	1 857	2 470
100–149	12 427	541	2 770	2 529	2 859	3 728
150–199	8 781	225	1 541	1 654	2 181	3 180
200–299	11 667	194	1 590	2 156	2 990	4 737
300–399	7 323	70	766	1 230	1 898	3 359
400–499	5 227	43	426	821	1 414	2 523
500–599	3 923	42	256	582	1 039	2 004
600–799	5 028	34	251	677	1 343	2 723
800–999	3 218	13	130	384	845	1 846
1000–1999	6 469	39	220	634	1 688	3 888
2000–2999	2 118	18	62	161	513	1 364
3000–3999	971	4	27	82	234	624
4000–4999	606	1	15	33	177	380
5000–9999	1 034	6	26	84	265	653
10 000 und mehr	684	5	24	57	178	420

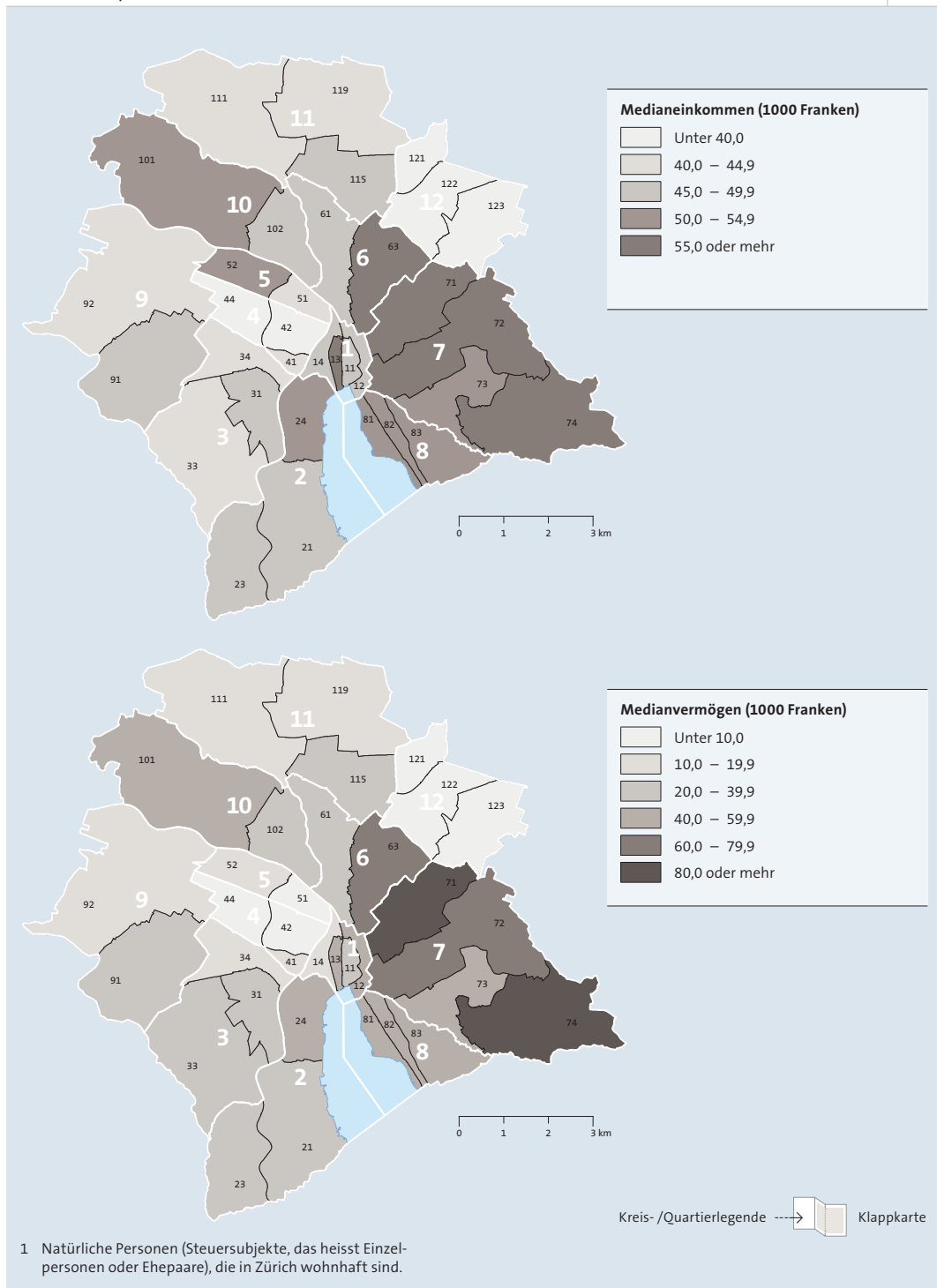
1 Bis 1998 Reineinkommens- bzw. Reinvermögensklassen.

2 Gemäss Rechnungsstellung per 31.12.2007.

3 Gemäss Rechnungsstellung per 31.12.2008.

Steuerbares Einkommen und Vermögen (Median) pro Steuerpflichtige¹
 ► nach Stadtquartier, 2008

K_18.1.1



Natürliche Personen – Steuerertrag

► Staats- und Gemeindesteuer, 2008



T.18.1.3



	Steuerpflichtige	Bemessungsgrundlagen		Steuerertrag (1000 Franken)				
		Steuerbares Gesamteinkommen (1000 Fr. ¹)	Steuerbares Gesamtvermögen (1000 Fr. ¹)	total Staats- und Gemeindesteuer	total Staatssteuer ¹	Einkommenssteuer	Vermögenssteuer	
1998	217 629	10 440 041	54 401 361	1 422 413	645 465	555 403	90 062	
2007 ³	224 884	12 316 635	63 622 916	1 634 457	736 242	642 013	94 229	
Total	2008⁴	230 342	12 743 356	69 519 672	1 721 750	786 187	677 904	108 283
Steuerbares Gesamteinkommen (1000 Franken)								
Unter 2,0	21 968	2 321	1 853 344	6 808	3 108	–	3 108	
2,0–4,9	3 877	13 430	163 083	279	127	–	127	
5,0–9,9	6 262	46 139	318 665	902	412	146	266	
10,0–14,9	8 233	100 644	465 238	3 223	1 472	993	479	
15,0–19,9	9 652	166 811	636 642	7 045	3 217	2 724	493	
20,0–29,9	25 168	608 563	2 200 681	33 439	15 269	13 840	1 429	
30,0–39,9	28 236	969 300	2 987 972	67 910	31 009	28 996	2 013	
40,0–49,9	28 522	1 259 904	3 688 167	106 445	48 605	45 686	2 919	
50,0–59,9	25 049	1 354 438	3 922 606	129 099	58 949	55 926	3 023	
60,0–69,9	19 694	1 261 344	3 756 852	133 113	60 782	57 700	3 082	
70,0–79,9	13 108	972 596	3 364 153	112 359	51 306	48 307	2 999	
80,0–89,9	9 555	802 888	2 866 794	97 599	44 566	41 859	2 707	
90,0–99,9	6 297	593 535	2 387 761	77 438	35 360	32 857	2 503	
100,0 –149,9	15 231	1 803 900	8 711 026	263 494	120 317	109 395	10 921	
150,0 –199,9	4 537	768 096	5 494 701	137 416	62 747	53 559	9 188	
200,0 –299,9	2 867	680 239	6 527 447	143 101	65 343	53 870	11 473	
300,0 –399,9	861	293 430	3 503 610	75 220	34 347	26 382	7 965	
400,0 –499,9	452	199 299	2 198 773	53 128	24 259	19 126	5 133	
500,0 –999,9	581	387 143	6 149 649	121 533	55 495	39 984	15 511	
1000,0 und mehr	192	459 337	8 322 508	152 200	69 498	46 556	22 942	
Steuerbares Gesamtvermögen (1000 Franken)								
Unter 1 ⁵	81 716	2 925 574	–	260 923	119 143	119 143	–	
1–9	20 080	648 308	91 771	54 513	24 892	24 892	–	
10–24	19 608	771 275	320 797	71 109	32 470	32 470	–	
25–49	18 660	868 942	667 036	85 541	39 060	39 060	–	
50–74	12 119	658 119	739 685	68 271	31 174	31 174	1	
75–99	8 683	501 350	748 974	53 361	24 366	24 324	42	
100–149	12 427	775 219	1 514 308	85 585	39 080	38 882	197	
150–199	8 781	570 406	1 515 310	64 619	29 506	29 194	313	
200–299	11 667	812 107	2 854 828	96 429	44 031	43 234	797	
300–399	7 323	538 100	2 523 245	66 472	30 352	29 383	969	
400–499	5 227	406 919	2 333 279	52 655	24 043	22 887	1 156	
500–599	3 923	316 218	2 136 105	42 580	19 443	18 218	1 225	
600–799	5 028	442 950	3 466 568	64 092	29 266	26 926	2 340	
800–999	3 218	292 060	2 864 090	43 996	20 090	17 746	2 343	
1000 –1999	6 469	734 157	8 953 166	129 284	59 034	49 332	9 702	
2000 –2999	2 118	312 935	5 127 635	66 755	30 482	22 968	7 513	
3000 –3999	971	170 706	3 341 929	41 998	19 177	13 243	5 934	
4000 –4999	606	131 649	2 691 808	35 926	16 404	11 009	5 396	
5000 –9999	1 034	319 625	7 120 173	94 194	43 011	26 628	16 383	
10 000 und mehr	684	546 738	20 508 965	243 448	111 164	57 193	53 971	

T_18.1.3

Gemeindesteuer²

total	Einkommens- steuer	Vermögenssteuer
776948	668 541	108 407
898215	783 256	114 959
935 563	806 706	128 857
3 699	–	3 699
151	–	151
490	174	316
1 751	1 181	570
3 828	3 241	587
18 170	16 470	1 700
36 901	34 505	2 396
57 840	54 366	3 474
70 150	66 552	3 598
72 331	68 663	3 667
61 054	57 485	3 568
53 033	49 812	3 221
42 078	39 100	2 979
143 177	130 181	12 996
74 669	63 735	10 934
77 758	64 105	13 653
40 873	31 395	9 478
28 869	22 760	6 109
66 039	47 581	18 458
82 702	55 401	27 301
141 780	141 780	–
29 621	29 621	–
38 639	38 639	–
46 481	46 481	–
37 097	37 097	1
28 995	28 945	50
46 505	46 270	235
35 113	34 741	372
52 397	51 448	949
36 119	34 966	1 154
28 612	27 236	1 376
23 137	21 679	1 458
34 826	32 042	2 784
23 907	21 118	2 788
70 250	58 705	11 545
36 273	27 332	8 941
22 821	15 759	7 062
19 521	13 100	6 421
51 183	31 687	19 496
132 285	68 059	64 225

Die 230 342 natürlichen Steuerpflichtigen besaßen 2008 als Besteuerungsgrundlage ein Gesamteinkommen von knapp 12,7 Mrd. Franken, 427 Mio. Franken mehr als im Vorjahr. Das steuerbare Gesamtvermögen stieg gegenüber 2007 um 5,9 Mrd. auf 69,5 Mrd. Franken (+9,3%).

Die Erträge aus den Staatssteuern erhöhten sich im Vergleich zum Vorjahr um 49,9 Mrd. Franken. Die Einkommenssteuern trugen 35,9 Mrd. (+5,6%), die Vermögenssteuern 14,1 Mrd. Franken (+14,9%) dazu bei. Bei den Erträgen aus den Gemeindesteuern war ein Plus von 37,4 Mrd. Franken zu verzeichnen. Die Zunahme basiert auf einem Mehrertrag von 23,5 Mrd. (+3,0%) aus der Einkommenssteuer und einem solchen von 13,9 Mrd. (+12,1%) aus der Vermögenssteuer. Mehr als ein Drittel aller Steuerpflichtigen (35,5%) hatten ein steuerbares Gesamtvermögen von weniger als 1000 Franken. 60,8 Prozent aller Steuersubjekte wiesen weniger als 50 000 steuerbares Vermögen auf. 91,3 Prozent der Erträge aus der Vermögenssteuer stammen von Personen mit einem steuerbaren Vermögen von mehr als einer Mio. Franken.

1 Staatssteuer: 1998: 108%, 2007 und 2008: 100%.

2 Gemeindesteuer (ohne Kirchensteuer): 1998: 130%, 2007: 122%, 2008: 119%.

3 Gemäss Rechnungsstellung per 31.12.2007.

4 Gemäss Rechnungsstellung per 31.12.2008.

5 Für den Steuersatz massgebendes Vermögen unter 1000 Franken wird nicht berücksichtigt; die entsprechenden Vermögenssteuern resultieren aus Zwischentaxationen innerhalb des Steuerjahres.

Juristische Personen – Steuerpflichtige, Grundlagen und Steuerbeträge

► nach Ertrags- und Kapitalklasse, 2008

T_18.1.11a

Pflichtige	Satzbe- stimmender Ertrag (1000 Franken)	Satzbe- stimmendes Kapital (1000 Franken)	Einfache Staatssteuer – 100 %			Gemeinde- steuer – 119 %	
			vom Ertrag	vom Kapital	total		
Ertragsklasse (1000 Franken)							
Total	23 739	13 268 455	302 851 061	515 626 388	76 627 020	592 253 408	704 781 586
Ohne	16 478	–	211 941 583	4 328	37 335 925	37 340 253	44 434 931
0,1–4,9	1 928	3 559	421 948	264 160	272 777	536 937	638 954
5,0–9,9	786	5 575	233 480	417 008	164 700	581 708	692 233
10,0–14,9	527	6 243	196 754	459 967	123 452	583 419	694 269
15,0–19,9	296	5 108	128 862	375 468	75 406	450 874	536 540
20,0–29,9	485	11 594	258 682	858 816	136 181	994 997	1 184 047
30,0–39,9	330	11 355	270 272	860 736	140 881	1 001 617	1 191 924
40,0–49,9	242	10 760	191 889	797 127	115 022	912 149	1 085 457
50,0–59,9	201	10 816	242 744	802 956	91 993	894 949	1 064 989
60,0–69,9	144	9 314	185 140	664 992	88 961	753 953	897 204
70,0–79,9	127	9 450	247 520	685 112	128 317	813 429	967 980
80,0–89,9	115	9 696	156 799	711 520	97 664	809 184	962 929
90,0–99,9	95	8 981	104 607	642 422	64 082	706 504	840 740
100,0–149,9	356	43 618	807 732	3 036 649	356 136	3 392 785	4 037 414
150,0–199,9	207	35 354	460 952	2 547 139	234 999	2 782 138	3 310 744
200,0–299,9	236	57 944	690 455	3 987 717	392 733	4 380 450	5 212 736
300,0–399,9	154	53 055	866 986	3 269 076	435 238	3 704 314	4 408 133
400,0–499,9	94	42 396	689 250	2 952 056	289 191	3 241 247	3 857 084
500,0–999,9	320	224 408	3 226 480	14 341 130	1 316 264	15 657 394	18 632 299
1000,0 u. m.	618	12 709 230	81 528 926	477 948 009	34 767 098	512 715 107	610 130 978
Kapitalklasse (1000 Franken)							
Total	23 739	13 268 455	302 851 061	515 626 388	76 627 020	592 253 408	704 781 586
Ohne	1 527	1 873	–	108 208	–	108 208	128 768
1–9	85	1 629	382	18 120	103	18 223	21 685
10–24	4 945	5 038	97 329	330 848	69 529	400 377	476 450
25–49	977	6 008	33 504	419 080	22 471	441 551	525 447
50–74	1 851	10 943	100 502	860 416	69 725	930 141	1 106 886
75–99	392	5 297	33 640	410 620	21 473	432 093	514 191
100–149	5 571	263 456	588 859	2 768 221	418 754	3 186 975	3 792 501
150–199	915	32 567	152 762	2 228 917	107 727	2 336 644	2 780 609
200–299	1 543	33 576	365 745	2 471 408	254 570	2 725 978	3 243 917
300–399	762	58 908	256 609	4 532 124	177 998	4 710 122	5 605 045
400–499	498	49 986	220 344	1 993 393	150 249	2 143 642	2 550 935
500–599	488	30 807	259 359	2 150 322	170 956	2 321 278	2 762 321
600–799	496	60 419	342 560	3 748 293	223 020	3 971 313	4 725 863
800–999	354	38 547	313 295	2 735 499	205 480	2 940 979	3 499 766
1000–1999	1 069	195 644	1 440 282	13 126 673	905 042	14 031 715	16 697 741
2000–2999	450	161 382	1 068 531	8 160 661	653 619	8 814 280	10 488 993
3000–3999	261	113 977	887 791	7 420 752	510 467	7 931 219	9 438 151
4000–4999	205	142 320	906 237	7 133 207	534 851	7 668 058	9 124 989
5000–9999	430	311 672	3 018 965	14 672 119	1 518 215	16 190 334	19 266 498
10 000 u. m.	920	11 744 407	292 764 365	440 337 507	70 612 771	510 950 278	608 030 831

Juristische Personen – Steuerpflichtige

► nach Kapitalklasse, 2008

T_18.1.11b

Steuerbarer
Reingewinn

Steuerbarer Reingewinn (1000 Franken)	Total	Kapitalklasse (1000 Franken)								
		unter 1	1–9	10–24	25–49	50–99	100–299	300–499	500–999	1000u.m.
Total	23 739	1 527	85	4 945	977	2 243	8 029	1 260	1 338	3 335
Ohne	16 478	1 501	67	4 416	501	1 509	5 762	592	627	1 503
0,1–4,9	1 928	12	13	377	224	335	768	96	56	47
5,0–9,9	786	1	2	44	110	110	354	70	50	45
10,0–14,9	527	2	–	44	55	63	235	58	31	39
15,0–19,9	296	–	–	14	31	45	111	35	30	30
20,0–29,9	485	1	2	22	31	53	214	67	54	41
30,0–39,9	330	1	–	6	6	46	129	46	48	48
40,0–49,9	242	2	–	5	3	26	82	42	46	36
50,0–59,9	201	1	–	5	6	22	59	34	37	37
60,0–69,9	144	1	–	2	–	5	54	20	24	38
70,0–79,9	127	–	–	1	–	4	32	26	33	31
80,0–89,9	115	–	–	2	–	2	39	15	23	34
90,0–99,9	95	–	–	–	1	2	27	7	21	37
100,0–149,9	356	2	–	3	4	8	81	53	73	132
150,0–199,9	207	–	–	1	1	3	27	32	48	95
200,0–299,9	236	1	–	–	2	3	21	35	52	122
300,0–399,9	154	–	–	1	1	–	6	11	23	112
400,0–499,9	94	1	–	–	–	1	6	3	13	70
500,0–999,9	320	1	–	2	1	5	10	8	28	265
1000,0 u.m.	618	–	1	–	–	1	12	10	21	573

Juristische Personen – Steuerpflichtige

► 2008

T_18.1.11c

Kapitalklasse (1000 Franken)	Total	Gesellschaftsart				
		AG/GmbH/ Genossenschaft	Holding	Vereine/Stiftungen	nach öffentlichem Recht	
Total	23 739	22 073	307	11	1 348	
Ohne	1 527	1 070	2	2	453	
1–9	85	34	–	–	51	
10–24	4 945	4 876	2	–	67	
25–49	977	912	1	–	64	
50–74	1 851	1 788	1	–	62	
75–99	392	348	1	–	43	
100–149	5 571	5 430	14	–	127	
150–199	915	845	2	–	68	
200–299	1 543	1 469	9	–	65	
300–399	762	708	6	–	48	
400–499	498	460	5	1	32	
500–599	488	454	7	3	24	
600–799	496	458	11	–	27	
800–999	354	307	10	–	37	
1000–1999	1 069	982	27	2	58	
2000–2999	450	401	21	1	27	
3000–3999	261	230	15	–	16	
4000–4999	205	180	7	–	18	
5000–9999	430	376	30	–	24	
10 000 u.m.	920	745	136	2	37	

T_18.1.11a-c

2008 belief sich der Ertrag der 23 739 steuerpflichtigen juristischen Personen auf 592,3 Mio. Franken einfache Staatssteuern und 704,8 Mio. Franken Gemeindesteuern. Der Ertrag aus den Staatssteuern setzt sich aus 76,6 Mio. Franken Steuern auf Kapital und 592,3 Mio. Franken Steuern auf den Ertrag (Gewinn) zusammen.

69,4 Prozent der steuerpflichtigen juristischen Personen zahlten 2008 keine Ertragssteuern. In der steuerbaren Reingewinnklasse «1 Million Franken und mehr» befinden sich 618 Steuerpflichtige. Diese machen anteilmässig nur 2,6 Prozent der steuerpflichtigen juristischen Personen aus, leisteten im Berichtsjahr jedoch 92,7 Prozent des Steueraufkommens aus Ertragssteuern.

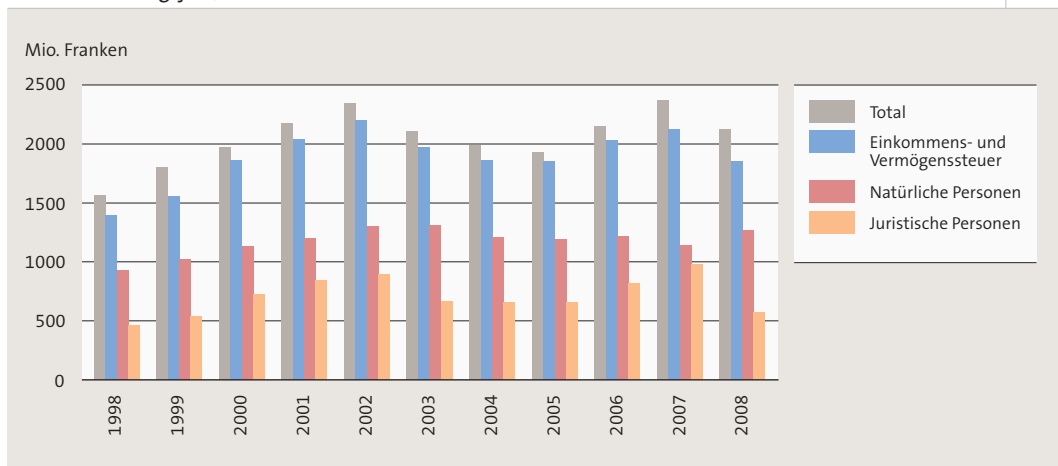
69,4 Prozent der steuerpflichtigen juristischen Personen zahlten 2008 keine Ertragssteuern. In der steuerbaren Reingewinnklasse «1 Million Franken und mehr» befinden sich 618 Steuerpflichtige. Diese machen anteilmässig nur 2,6 Prozent der steuerpflichtigen juristischen Personen aus, leisteten im Berichtsjahr jedoch 92,7 Prozent des Steueraufkommens aus Ertragssteuern.

69,4 Prozent der steuerpflichtigen juristischen Personen zahlten 2008 keine Ertragssteuern. In der steuerbaren Reingewinnklasse «1 Million Franken und mehr» befinden sich 618 Steuerpflichtige. Diese machen anteilmässig nur 2,6 Prozent der steuerpflichtigen juristischen Personen aus, leisteten im Berichtsjahr jedoch 92,7 Prozent des Steueraufkommens aus Ertragssteuern.

Effektive Einnahmen aus den Gemeindesteuern

6_18.1.2

► nach Rechnungsjahr, 1998–2008



Effektive Einnahmen¹ aus Gemeindesteuern

► 2008

T_18.1.21

	Einheit	1998	2007	2008
Gemeindesteuerfuss	Prozente	130	122	119
Steuern total	Mio Fr.	1 566,8	2 366,2	2 120,6
Einkommens- und Vermögenssteuer		1 395,5	2 118,8	1 848,7
Natürliche Personen		930,5	1 142,3	1 272,5
Juristische Personen		465,0	976,5	576,2
Grundsteuern		81,0	105,6	111,6
Handänderungen		24,2	0,1	0,1
Grundstückgewinn		56,8	105,5	111,5
Übrige Steuern²		90,3	141,8	160,3

1 Nach Rechnungsjahr.

2 Nicht vom Steueramt erhobene Steuern (Hundesteuer), Nachsteuern und Bussen.

Die effektiven Gesamteinnahmen aus den Gemeindesteuern, wie sie in der städtischen Rechnung publiziert sind, erreichten 2008 2120,6 Mio. Franken. Dies entspricht einer Abnahme um 245,6 Mio. Franken oder 10,4 Prozent gegenüber dem Vorjahr. Der Grund für diesen Einbruch ist in den deutlich tieferen Steuererträgen bei den juristischen Personen zu suchen, welche von 976,5 auf 576,2 Mio. Franken zurückgingen. Die Einkommens- und Vermögenssteuern bei den natürlichen Personen nahmen von 1142,3 auf 1272,5 Mio. Franken zu.

Direkte Bundessteuer

► Natürliche Personen nach Steuergruppe, 2006

T_18.1.51

Steuergruppe	Pflichtige ¹	Steuerbares Einkommen (1000 Franken ²)	Steuererträge je Jahr (1000 Franken)
Steuerpflichtige mit einer Belastung durch die direkte Bundessteuer			
Total	188 250	13 594 683,9	486 654,8
Normalfälle	171 757	11 907 571,7	372 262,5
Sonderfälle	12 982	1 217 644,1	77 874,8
davon Pauschalierte ²	45	16 294,0	1 582,7
davon Übrige ³	12 937	1 201 350,1	76 292,1
Ausländische Arbeitskräfte mit Quellensteuer	30 145,6
Kapitalleistungen	3 511	469 468,1	6 371,9
Steuerpflichtige ohne eine Belastung durch die direkte Bundessteuer			
Total	48 800
davon Normalfälle	42 692
davon Sonderfälle	6 108

1 Ohne ausländische Arbeitskräfte.

2 In Zürich wohnhafte Ausländerinnen und Ausländer, die in der Schweiz nicht erwerbstätig sind.

3 In Zürich wohnhafte Personen mit Auslandseinkommen, im Ausland wohnhafte Ausländerinnen und Ausländer mit Inlandseinkommen, Pflichtige mit Kapitalabfindungen.

Direkte Bundessteuer

► Natürliche Personen nach Einkommensstufe, 2006

T_18.1.52

Steuerbare Einkommens- klassen (1000 Fr.)	Grundzahlen (Normalfälle) ¹			Promille		
	Pflichtige	steuerbares Einkommen (1000 Fr.)	Steuererträge je Jahr (1000 Fr.)	Pflichtige	steuerbares Einkommen	Steuererträge je Jahr
Total	171 757,0	11 907 571,7	372 262,5	1 000,000	1 000,000	1 000,000
10,0–19,9	5 151,0	94 367,5	187,2	29,990	7,925	0,503
20,0–24,9	10 706,0	238 410,1	714,4	62,332	20,022	1,919
25,0–29,9	8 775,0	240 868,6	900,1	51,090	20,228	2,418
30,0–34,9	12 133,0	392 331,7	1 511,5	70,640	32,948	4,060
35,0–39,9	12 936,0	483 772,6	2 230,1	75,316	40,627	5,991
40,0–44,9	13 294,0	562 304,4	3 442,1	77,400	47,222	9,246
45,0–49,9	12 541,0	593 879,9	4 609,8	73,016	49,874	12,383
50,0–54,9	12 375,0	647 511,3	6 002,9	72,049	54,378	16,125
55,0–59,9	11 030,0	632 431,1	6 762,9	64,219	53,112	18,167
60,0–64,9	10 410,0	648 774,0	7 843,7	60,609	54,484	21,070
65,0–69,9	8 843,0	595 546,4	8 004,8	51,486	50,014	21,503
70,0–74,9	7 589,0	548 368,0	8 443,1	44,185	46,052	22,681
75,0–79,9	6 070,0	469 321,8	8 347,0	35,341	39,414	22,422
80,0–84,9	5 193,0	427 280,2	8 468,1	30,235	35,883	22,748
85,0–89,9	4 310,0	376 477,4	8 145,4	25,094	31,617	21,881
90,0–94,9	3 650,0	337 010,2	7 946,3	21,251	28,302	21,346
95,0–99,9	2 901,0	282 539,1	7 164,1	16,890	23,728	19,245
100,0–119,9	8 420,0	915 910,7	27 685,4	49,023	76,918	74,371
120,0–149,9	6 476,0	859 421,2	34 703,9	37,704	72,174	93,224
150,0–199,9	4 445,0	758 998,8	44 052,2	25,880	63,741	118,336
200 und mehr	4 509,0	1 802 046,7	175 097,5	26,252	151,336	470,360

1 Steuerpflichtige mit einer Belastung durch die direkte Bundessteuer.

18.2 Städtische Rechnung

Im Rechnungsjahr 2008 stand einem Aufwand von 7480,0 Mio. Franken ein Ertrag von 7300,7 Mio. Franken gegenüber. Der daraus resultierende Aufwandüberschuss von 179,3 Mio. Franken verminderte das Eigenkapital im Vergleich zu 2007 von 961,6 auf 782,3 Mio. Franken.

Der Personalaufwand erhöhte sich auf 2339,9 (+6,5%), der Sachaufwand auf 1581,8 (+9,6%) Mio. Franken. Der Anteil des Personalaufwands am Gesamtaufwand beträgt 31,3 Prozent, derjenige des Sachaufwands 21,1 Prozent.

Der Gesamtertrag fiel um 484,8 Mio. Franken (–6,2%) niedriger aus als 2007, wobei im Jahr der Finanzkrise die Steuererträge um 245,6 (–10,4%) Mio. Franken zurückglitten. 2008 betrug die Entgelte 2418,7 Mio. Franken (+7,6%) und übertrafen damit die Steuereinnahmen. Beide Einnahmenarten trugen 62,2 Prozent zum Gesamtertrag bei. Sowohl die internen Verrechnungen wie auch die durchlaufenden Beiträge wurden deutlich reduziert.

2008 wurden im Umfang von 777,9 Mio. Franken Nettoinvestitionen getätigt, das waren 1,5 Prozent mehr als 2007. 92,0 Prozent aller Investitionsausgaben werden für Sachgüter verwendet. Das Departement der Industriellen Betriebe und das Hochbaudepartement tätigten mit 329,9 beziehungsweise 251,4 Mio. Franken den Hauptanteil der Nettoinvestitionen (74,7%).

Verwaltungsrechnung

► Aktiven und Passiven, 2008

T_18.2.1

	Einheit	1998	2007	2008
Aktiven	Mio. Fr.	8 976,0	10 433,3	10 771,7
Finanzvermögen		3 691,2	5 609,4	5 698,3
Flüssige Mittel		26,0	53,7	483,8
Guthaben		832,2	1 748,0	1 559,7
Anlagen des Finanzvermögens		2 504,6	3 470,8	3 430,6
Transitorische Aktiven		328,4	336,9	224,2
Verwaltungsvermögen		2 733,1	4 178,4	4 470,8
Sachgüter		2 397,0	3 755,6	4 033,6
Darlehen und Beteiligungen		249,5	297,9	313,8
Investitionsbeiträge		81,6	122,8	121,5
Übrige aktivierte Ausgaben		5,0	2,1	1,9
Spezialfinanzierungen		1 059,8	645,5	602,6
Vorschüsse für Spezialfinanzierungen		1 059,8	645,5	602,6
Bilanzfehlbetrag		1 491,9
Passiven	Mio. Fr.	8 976,0	10 433,3	10 771,7
Fremdkapital		8 481,4	6 985,1	7 345,0
Laufende Verpflichtungen		398,2	1 675,3	2 045,8
Kurzfristige Schulden		41,7	161,8	129,5
Mittel- und langfristige Schulden		5 272,6	3 869,8	4 018,5
Verpflichtungen für Sonderrechnungen		1 666,8	82,4	90,7
Rückstellungen		351,3	986,3	832,4
Transitorische Passiven		750,8	209,5	228,1
Verrechnungen				
Steuerabrechnungen/Ablieferungen	
Spezialfinanzierungen		494,6	2 486,5	2 644,4
Verpflichtungen für Spezialfinanzierungen		494,6	2 486,5	2 644,4
Eigenkapital		...	961,6	782,3

Laufende Rechnung und Investitionsrechnung

► nach Departement, 2008

T_18.2.11

Departement	Laufende Rechnung (1000 Fr.)			Investitionsrechnung (1000 Fr.)			
	Aufwand	Ertrag	Saldo	Ausgaben	Einnahmen	Nettoinvestition	
1998	6 622 713,6	6 209 966,6	-412 747,0	343 075,6	95 446,0	247 629,6	
2007	7 590 269,2	7 785 527,1	195 257,8	857 532,9	91 192,2	766 340,8	
Total	2008	7 480 014,9	7 300 682,4	-179 332,5	837 038,6	59 117,5	777 921,1
Behörden und Gesamtverwaltung	107 307,3	33 151,4	-74 155,9	-	-	-	
Präsidialdepartement	209 339,0	88 142,6	-121 196,4	782,5	-	782,5	
Finanzdepartement	943 382,4	3 051 832,1	2 108 449,7	46 144,3	833,3	45 311,0	
Polizeidepartement	541 559,6	307 165,2	-234 394,3	30 368,4	444,8	29 923,6	
Gesundheits- und Umweltschutzdepartement	994 103,2	754 553,8	-239 549,4	14 428,3	9 555,0	4 873,3	
Tiefbau- und Entsorgungsdienstleistungen	747 533,9	553 913,5	-193 620,4	135 420,6	22 319,0	113 101,6	
Hochbaudepartement	465 607,9	454 464,0	-11 143,9	264 397,2	13 039,5	251 357,7	
Departement der Industriellen Betriebe	1 493 185,8	1 460 579,9	-32 605,8	342 801,1	12 925,9	329 875,2	
Schul- und Sportdepartement	892 230,5	1 279 526,6	387 296,1	2 442,2	-	2 442,2	
Sozialdepartement	1 085 765,4	468 927,3	-616 838,1	254,0	-	254,0	

Laufende Rechnung

► Aufwand und Ertrag nach Sachgruppe, 2008

T_18.2.12

	Einheit	1998	2007	2008
Aufwand	1000 Fr.	6 622 713,6	7 590 269,2	7 480 014,9
Personalaufwand		1 820 142,9	2 195 461,3	2 339 910,2
Sachaufwand		1 206 553,2	1 442 962,1	1 581 751,8
Passivzinsen		345 854,2	163 711,2	174 441,0
Abschreibungen		729 440,2	541 616,8	566 445,7
Entschädigungen an Gemeinwesen		138 249,2	149 896,3	182 384,3
Eigene Beiträge		947 409,3	1 163 725,7	1 224 512,3
Durchlaufende Beiträge		37 869,8	491 352,2	98 841,6
Einlagen in Spezialfinanzierungen		712 169,8	320 432,4	386 411,3
Interne Verrechnungen		685 025,0	1 121 111,2	925 316,7
Ertrag	1000 Fr.	6 209 966,6	7 785 527,1	7 300 682,4
Steuern		1 566 788,4	2 366 980,6	2 121 403,5
Regalien und Konzessionen		1 378,4	6 429,9	6 249,3
Vermögenserträge		939 445,2	381 309,6	358 781,0
Entgelte		1 929 530,7	2 248 586,1	2 418 671,3
Anteile und Beiträge ohne Zweckbindung		–	25 661,7	31 329,5
Rückerstattungen von Gemeinwesen		161 142,5	153 228,7	46 981,5
Beiträge für eigene Rechnung		776 929,2	867 106,7	1 039 039,6
Durchlaufende Beiträge		37 869,8	491 352,2	98 841,6
Entnahmen aus Spezialfinanzierungen		111 857,4	123 760,3	254 068,4
Interne Verrechnungen		685 025,0	1 121 111,2	925 316,7
Ergebnis	1000 Fr.			
Ertrags (+) / Aufwandüberschuss (–) brutto		– 412 747,0	195 257,9	– 179 332,5
Abschreibung Bilanzfehlbetrag		269 793,0	–	–
Ertrags (+) / Aufwandüberschuss (–) netto		– 142 954,0	195 257,9	– 179 332,5

Investitionsrechnung

► Ausgaben und Einnahmen nach Sachgruppe, 2008

T_18.2.13

	Einheit	1998	2007	2008
Ausgaben	1000 Fr.	343 075,6	857 532,9	837 038,6
Sachgüter		315 572,9	761 880,2	770 136,6
Darlehen und Beteiligungen		5 038,8	50 244,0	33 836,2
Eigene Beiträge		13 269,8	14 429,0	18 351,8
Durchlaufende Beiträge		224,4	16 850,6	8 046,2
Übrige zu aktivierende Ausgaben		8 969,7	14 129,2	6 667,8
Passivierungen		–	–	–
Einnahmen	1000 Fr.	95 446,0	91 192,2	59 117,5
Abgang von Sachgütern		16 894,0	925,0	580,1
Nutzungsabgaben und Vorteilsentgelte		4 863,0	8 896,3	10 164,2
Rückzahlung von Darlehen und Beteiligungen		9 085,4	1 494,6	1 055,9
Rückerstattungen für Sachgüter		2 435,6	1 097,5	1 240,7
Rückzahlung von eigenen Beiträgen		480,7	–	110,9
Beiträge für eigene Rechnung		61 462,9	61 928,1	37 919,5
Durchlaufende Beiträge		224,4	16 850,6	8 046,2
Ergebnis				
Nettoinvestitionen	1000 Fr.	247 629,6	766 340,7	777 921,1