



VERKEHR

- 11.1 Motorfahrzeugbestand, Strassenverkehr, Parkplätze | **254**
- 11.2 Strassenverkehrsunfälle | **260**
- 11.3 Schienen-, Luft- und Wasserverkehr | **263**

METHODEN

MOTORFAHRZEUG-
BESTAND,
STRASSENVERKEHR,
PARKPLÄTZE

Die Angaben über den Motorfahrzeugbestand nach Fahrzeugarten basieren auf Meldungen des Bundesamtes für Statistik (ausser für Motorfahräder und Trolleybusse).

Die Daten über den Bestand leichter Motorfahrzeuge (bis max. 3,5 t Gesamtgewicht) werden Statistik Stadt Zürich vom Strassenverkehrsamt des Kantons Zürich gemeldet. Als Folge unterschiedlicher Erfassungskriterien (Zuteilung gemäss Postleitzahl sowie Berücksichtigung der Spezialschilder z.B. von Garagen, Händlern usw.) weicht der im Motorfahrzeugbestand nach Fahrzeugarten ausgewiesene Bestand von demjenigen nach Hubraum, Alter des Fahrzeugs, Alter des Halters bzw. der Halterin sowie nach Stadtquartier etwas ab.

Die Verkehrszählungen werden von automatischen Zählstellen, die an verschiedenen Örtlichkeiten auf Stadtgebiet bzw. an dessen Grenzen platziert sind, vorgenommen. Diese registrieren die Fahrzeugdurchfahrten mittels horizontal in die Fahrbahn eingelegter Kontaktschwellen. Zählinheit ist das Motorfahrzeug (Motorräder werden nicht erfasst).

STRASSEN-
VERKEHR SUNFÄLLE

Die Angaben über die Strassenverkehrsunfälle basieren auf einer durch Statistik Stadt Zürich durchgeführten Auswertung der Daten der Stadtpolizei sowie der Kantonspolizei Zürich. Berücksichtigt werden nur polizeilich erfasste Unfälle auf Stadtgebiet. Meldepflichtig sind nur Unfälle mit verletzten Personen – mit Ausnahme der Unfälle, bei denen die Verkehrsteilnehmerinnen und Verkehrsteilnehmer nur leichte oberflächliche Verletzungen erlitten –, während bei Sachschäden der Beizug der Polizei und die damit verbundene Registrierung fakultativ ist.

SCHIENEN-,
LUFT- UND
WASSERVERKEHR

Die Angaben über den **Zürcher Luftverkehr** basieren auf Meldungen von Unique Flughafen Zürich AG.

Die Angaben über die **Zürcher Schifffahrt** stützen sich auf Meldungen sowie den Geschäftsbericht der Zürichsee-Schiffahrtsgesellschaft.

Die Daten über die **Verkehrsbetriebe der Stadt Zürich (VBZ)** werden Statistik Stadt Zürich von der VBZ als Spezialauswertung zur Verfügung gestellt.

GLOSSARMOTORFAHRZEUG-
BESTANDSTRASSEN-
VERKEHRSUNFÄLLE

Kleinbusse Kleinbusse sind Fahrzeuge bis 3,5 t Gesamtgewicht zum Personen-transport mit mehr als 9 Sitzplätzen inklusive Sitzplatz für die Lenkerin bzw. den Lenker.

Leichte Motorfahrzeuge Leichte Motorfahrzeuge sind Personenwagen und Klein-transportfahrzeuge bis 3,5 t Gesamtgewicht.

Lieferwagen Lieferwagen sind Fahrzeuge bis 3,5 t Gesamtgewicht zum Waren-transport, mit Aufbauten wie Brücken, Kasten, usw.

Personenwagen Personenwagen sind Fahrzeuge mit höchstens 9 Sitzplätzen inklusive Sitzplatz für die Lenkerin bzw. den Lenker. Als Personenwagen gelten auch Ambulanzen und Leichenwagen.

Getötete Person Verunfallte verkehrsteilnehmende Person, die innert 30 Tagen an den Unfallfolgen stirbt.

Verletzte Person (leichtverletzt) Verunfallte verkehrsteilnehmende Person, die bei einem Strassenverkehrsunfall leichte Schürfungen oder Prellungen, leichte Riss- und Quetschwunden oder sonstige leichte Verletzungen erlitten hat und bei der eine Arbeitsunfähigkeit von weniger als 14 Tagen vorzusehen ist.

Verletzte Person (schwerverletzt) Verunfallte verkehrsteilnehmende Person, die als Folge eines Strassenverkehrsunfalls einen Bruch irgendwelcher Art, eine Gehirnerschütterung, äussere oder innere Verletzungen, schwere Riss- und Quetschwunden oder sonstige schwere Verletzungen erlitten hat und bei der eine Arbeitsunfähigkeit von mindestens 14 Tagen vorzusehen ist.

11.1 Motorfahrzeugbestand, Strassenverkehr, Parkplätze

Im Jahr 2009 waren in der Stadt Zürich 168 155 Motorfahrzeuge registriert, davon sind 130 285 oder knapp vier Fünftel Personenwagen. Ohne die Berücksichtigung der Sachtransport-, Industrie- und Landwirtschaftsfahrzeuge entspricht dies einem Motorisierungsgrad von 405 Motorfahrzeugen bzw. 340 Personenwagen je 1000 Personen der wirtschaftlichen Wohnbevölkerung. Die Zahl der Motorräder erreichte 22 784.

Rund 38 Prozent der 139 584 leichten Motorfahrzeuge im Jahr 2009 sind der Alterskategorie bis zu 5 Jahre zuzuordnen; weitere 45 702 sind zwischen 6 und 10 Jahre alt. Die übrigen 40 055 Motorfahrzeuge wurden vor über 10 Jahren erstmals in Betrieb gesetzt.

Motorfahrzeugbestand

► nach Fahrzeugart, 2009



T_11.1.11

	2007	2008	2009
Motorfahrzeuge total	166 826	168 069	168 155
Personentransportfahrzeuge	132 247	132 775	132 472
Personenwagen	130 150	130 601	130 285
Kleinbusse	299	281	267
Autobusse, Autocars	295	320	326
Übrige Personentransportfahrzeuge	1 503	1 573	1 594
Sachtransportfahrzeuge	10 394	10 456	10 608
Lieferwagen	9 203	9 280	9 478
Lastwagen	937	924	889
Übrige Sachtransportfahrzeuge	254	252	241
Landwirtschaftsfahrzeuge	249	253	239
Industriefahrzeuge	1 921	1 990	2 052
Motorräder	22 015	22 595	22 784

Bestand leichter Motorfahrzeuge

► nach Altersklasse und Herkunft der Halter/-innen und Fahrzeugmerkmal, 2009



T_11.1.12

Merkmal des Fahrzeugs	Fahrzeuge total ¹	Natürliche Personen							Herkunft		Juristische Personen
		Altersklasse der Halter/-innen							Schweiz	Ausland ²	
		unter 20	20–29	30–39	40–49	50–59	60–69	70 und mehr			
Total	139 584	295	9 144	24 997	24 459	19 125	15 555	12 719	75 101	31 193	33 290
Hubraum											
bis 1150 ccm	5 835	19	578	1 106	936	846	616	362	3 272	1 191	1 372
1151–1350 ccm	8 128	22	737	1 433	1 462	1 321	1 159	931	5 356	1 709	1 063
1351–1650 ccm	28 047	71	2 403	5 400	4 526	3 785	3 228	2 973	16 443	5 943	5 661
1651–1950 ccm	21 206	81	1 683	4 677	4 052	2 845	2 208	1 828	11 378	5 996	3 832
1951–2250 ccm	33 090	58	2 046	5 942	6 058	4 544	3 622	3 276	17 580	7 966	7 544
2251–2550 ccm	16 482	16	640	2 492	2 785	2 216	1 714	1 325	7 937	3 251	5 294
2551–3050 ccm	14 563	14	638	2 298	2 468	1 885	1 627	1 155	7 056	3 029	4 478
3051 ccm u. mehr	12 233	14	419	1 649	2 172	1 683	1 381	869	6 079	2 108	4 046
Alter³											
0 Jahre	6 324	12	382	893	744	533	433	249	2 217	1 029	3 078
1 Jahr	10 131	15	574	1 670	1 339	956	851	455	4 036	1 824	4 271
2 Jahre	10 274	6	608	1 726	1 504	1 115	941	565	4 422	2 043	3 809
3 Jahre	9 509	12	503	1 644	1 430	1 120	969	650	4 414	1 914	3 181
4–5 Jahre	17 589	24	1 167	3 373	2 987	2 117	1 815	1 310	8 803	3 990	4 796
6–7 Jahre	17 921	38	1 326	3 662	3 250	2 326	1 982	1 475	9 826	4 233	3 862
8–10 Jahre	27 781	65	2 017	5 327	5 363	4 148	3 117	2 644	16 106	6 575	5 100
11 Jahre u. mehr	40 055	123	2 567	6 702	7 842	6 810	5 447	5 371	25 277	9 585	5 193

1 Gemäss Strassenverkehrsamt des Kantons Zürich einschliesslich Taxis, jedoch ohne Miet- und Fahrschulwagen, Wagen des Bundes und ausländischer Landesvertretungen und ohne Spezialschilder (Garagen, Händler usw.); Stand Ende September.

2 Ohne Wagen mit Zollnummern.

3 Zeitraum seit der ersten Inverkehrsetzung in der Schweiz.

Bestand leichter Motorfahrzeuge

► nach Stadtquartier, 2009



T_11.1.15

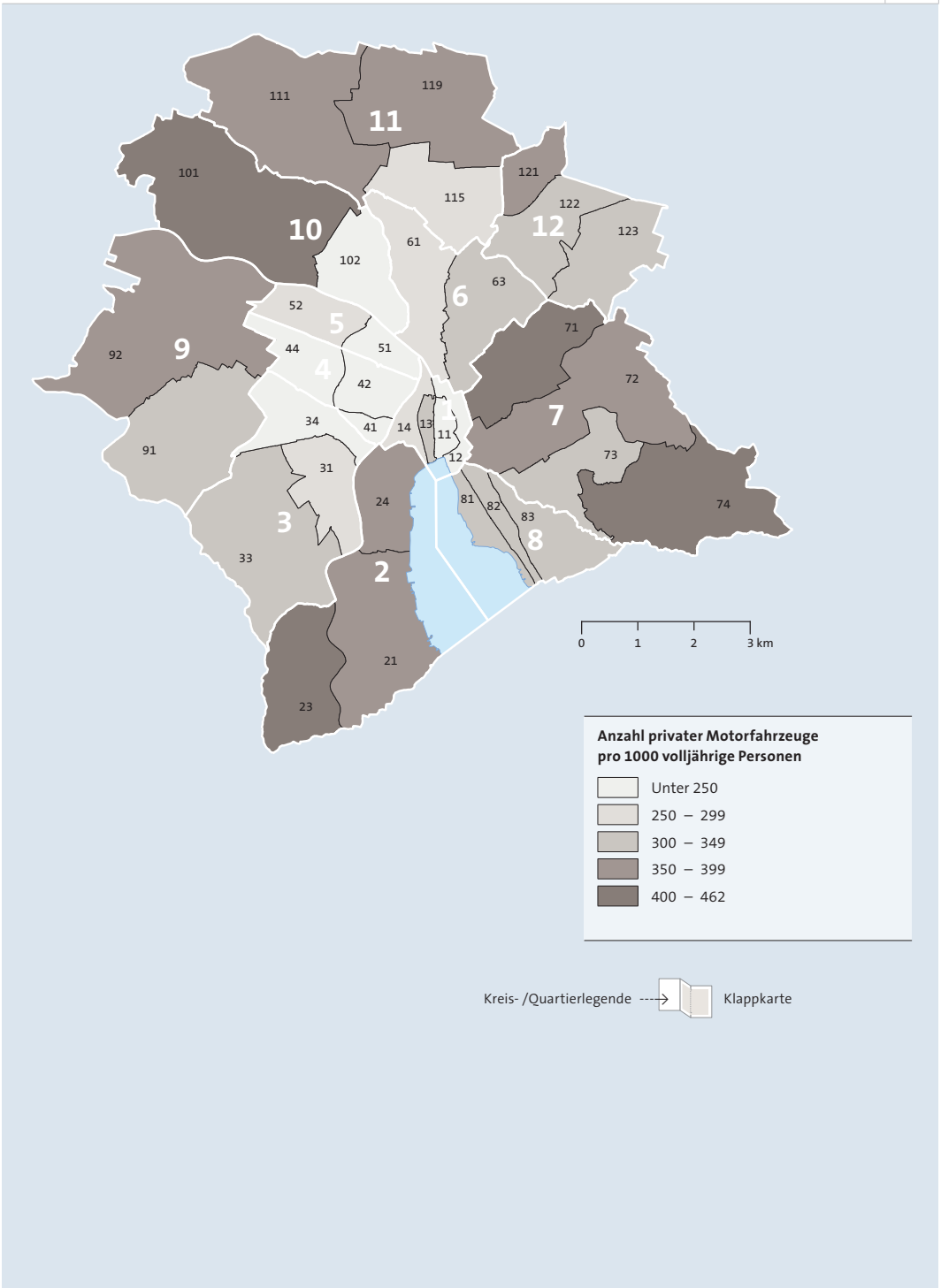
	Fahrzeuge ¹ von			
	allen Personen	natürlichen Personen		juristischen Personen
		Schweizer/-innen	Ausländer/-innen ²	
Ganze Stadt	139 584	75 101	31 193	33 290
Kreis 1	3 860	923	230	2 707
Rathaus	1 102	445	105	552
Hochschulen	513	120	21	372
Lindenhof	1 116	226	37	853
City	1 129	132	67	930
Kreis 2	11 918	7 002	2 277	2 639
Wollishofen	5 597	3 688	1 189	720
Leimbach	1 902	1 398	392	112
Enge	4 419	1 916	696	1 807
Kreis 3	14 147	7 408	3 480	3 259
Alt-Wiedikon	5 246	2 525	1 216	1 505
Friesenberg	2 860	2 034	685	141
Sihlfeld	6 041	2 849	1 579	1 613
Kreis 4	8 024	3 045	2 365	2 614
Werd	1 282	520	296	466
Langstrasse	3 086	1 112	749	1 225
Hard	3 656	1 413	1 320	923
Kreis 5	5 225	1 689	895	2 641
Gewerbeschule	2 800	1 111	713	976
Escher Wyss	2 425	578	182	1 665
Kreis 6	9 640	5 962	1 897	1 781
Unterstrass	6 286	3 740	1 270	1 276
Oberstrass	3 354	2 222	627	505
Kreis 7	14 682	9 584	2 679	2 419
Fluntern	3 584	2 234	740	610
Hottingen	4 298	2 454	816	1 028
Hirslanden	2 468	1 558	408	502
Witikon	4 332	3 338	715	279
Kreis 8	6 543	3 281	1 158	2 104
Seefeld	2 392	1 050	401	941
Mühlebach	2 313	1 133	372	808
Weinegg	1 838	1 098	385	355
Kreis 9	19 220	9 833	4 502	4 885
Albisrieden	6 446	4 053	1 349	1 044
Altstetten	12 774	5 780	3 153	3 841
Kreis 10	12 607	8 519	2 583	1 505
Höngg	8 318	6 112	1 545	661
Wipkingen	4 289	2 407	1 038	844
Kreis 11	23 804	12 610	6 023	5 171
Affoltern	7 825	4 900	2 199	726
Oerlikon	7 219	3 516	1 645	2 058
Seebach	8 760	4 194	2 179	2 387
Kreis 12	9 514	5 206	3 090	1 218
Saatlen	2 411	1 432	660	319
Schwamendingen-Mitte	3 603	1 823	1 170	610
Hirzenbach	3 500	1 951	1 260	289
Nicht zuteilbar	400	39	14	347

1 Gemäss Strassenverkehrsamt des Kantons Zürich einschliesslich Taxis, jedoch ohne Miet- und Fahrschulwagen, Wagen des Bundes und ausländischer Landesvertretungen und ohne Spezialschilder (Garagen, Händler usw.).

2 Ohne Wagen mit Zollnummern.

Motorfahrzeugdichte
 ► nach Stadtquartier, 2009

K_11.1.1



Parkplätze

► nach Stadtquartier, 2007



T_11.1.16

	Bestand 2007					Veränderung 1997–2007				
	total	auf öffentlichem Grund	auf privatem Grund			total	auf öffentlichem Grund	auf privatem Grund		
			in Parkhäusern ¹	in anderen Gebäuden ²	im Freien			in Parkhäusern ¹	in anderen Gebäuden ²	im Freien
Ganze Stadt	266 998	49 409	16 277	118 531	82 781	3 909	1 835	5 810	-1 576	-2 160
Kreis 1	9 087	1 697	2 129	3 279	1 982	546	-206	299	568	-115
Rathaus	726	180	–	228	318	-51	-63	–	55	-43
Hochschulen	2 351	599	532	813	407	185	66	-23	171	-29
Lindenhof	1 629	454	473	435	267	-31	-94	23	49	-9
City	4 381	464	1 124	1 803	990	443	-115	299	293	-34
Kreis 2	24 931	5 692	866	11 253	7 120	668	42	173	109	344
Wollishofen	10 470	2 547	42	4 429	3 452	870	377	42	-123	574
Leimbach	2 919	578	36	1 573	732	291	-204	-7	316	186
Enge	11 542	2 567	788	5 251	2 936	-493	-131	138	-84	-416
Kreis 3	25 805	5 011	1 362	11 519	7 913	-801	193	975	-1 124	-845
Alt-Wiedikon	11 627	1 493	252	6 686	3 196	-441	-36	-40	21	-386
Friesenberg	5 189	1 388	872 ³	1 235	1 694	-422	92	872	-989	-397
Sihlfeld	8 989	2 130	238	3 598	3 023	62	137	143	-156	-62
Kreis 4	18 005	3 567	521	8 759	5 158	-1 033	-345	-73	163	-778
Werd	3 293	566	58	1 549	1 120	-269	-145	-24	-49	-51
Langstrasse	7 948	1 665	–	4 199	2 084	-77	–	-43	213	-247
Hard	6 764	1 336	463	3 011	1 954	-687	-200	-6	-1	-480
Kreis 5	16 351	1 875	1 411	7 831	5 234	1 305	42	736	692	-165
Gewerbeschule	5 161	1 350	580	1 826	1 405	-52	61	275	-84	-304
Escher Wyss	11 190	525	831	6 005	3 829	1 357	-19	461	776	139
Kreis 6	16 838	4 095	935	7 104	4 704	-71	125	51	-60	-187
Unterstrass	11 238	2 495	841	4 560	3 342	-52	78	-43	41	-128
Oberstrass	5 600	1 600	94	2 544	1 362	-19	47	94	-101	-59
Kreis 7	24 833	6 312	634	11 262	6 625	401	151	536	-431	145
Fluntern	6 076	1 726	91	2 850	1 409	-157	51	-7	-150	-51
Hottingen	8 300	2 568	347	2 738	2 647	-236	-120	347	-508	36
Hirslanden	3 911	889	–	1 675	1 347	698	38	–	294	465
Witikon	6 546	1 129	196	3 999	1 222	96	182	196	-67	-215
Kreis 8	14 899	2 951	594	6 138	5 216	615	562	60	-197	190
Seefeld	5 233	1 416	342	1 700	1 775	250	218	24	-135	143
Mühlebach	5 081	762	224	2 426	1 669	212	80	43	11	78
Weinegg	4 585	773	28	2 012	1 772	153	264	-7	-73	-31
Kreis 9	39 504	5 091	2 080	18 080	14 253	1 648	718	-244	950	224
Albisrieden	11 023	1 422	69	4 648	4 884	146	150	39	118	-161
Altstetten	28 481	3 669	2 011	13 432	9 369	1 502	568	-283	832	385
Kreis 10	20 705	4 255	1 469	10 397	4 584	985	404	1 128	-670	123
Höngg	14 294	2 298	1 368	8 213	2 415	962	371	1 100	-532	23
Wipkingen	6 411	1 957	101	2 184	2 169	23	33	28	-138	100
Kreis 11	42 666	6 217	4 206	17 943	14 300	-49	94	2 099	-1 387	-855
Affoltern	10 394	1 461	354	5 059	3 520	-245	165	354	-223	-541
Oerlikon	15 494	2 343	1 978	7 095	4 078	63	-161	1 371	-350	-797
Seebach	16 778	2 413	1 874	5 789	6 702	133	90	374	-814	483
Kreis 12	13 374	2 646	70	4 966	5 692	-305	55	70	-189	-241
Saatlen	2 946	547	60	1 088	1 251	34	-29	60	172	-169
Schwamendingen-M.	5 536	1 001	–	2 159	2 376	-365	-103	–	-212	-50
Hirzenbach	4 892	1 098	10	1 719	2 065	26	187	10	-149	-22

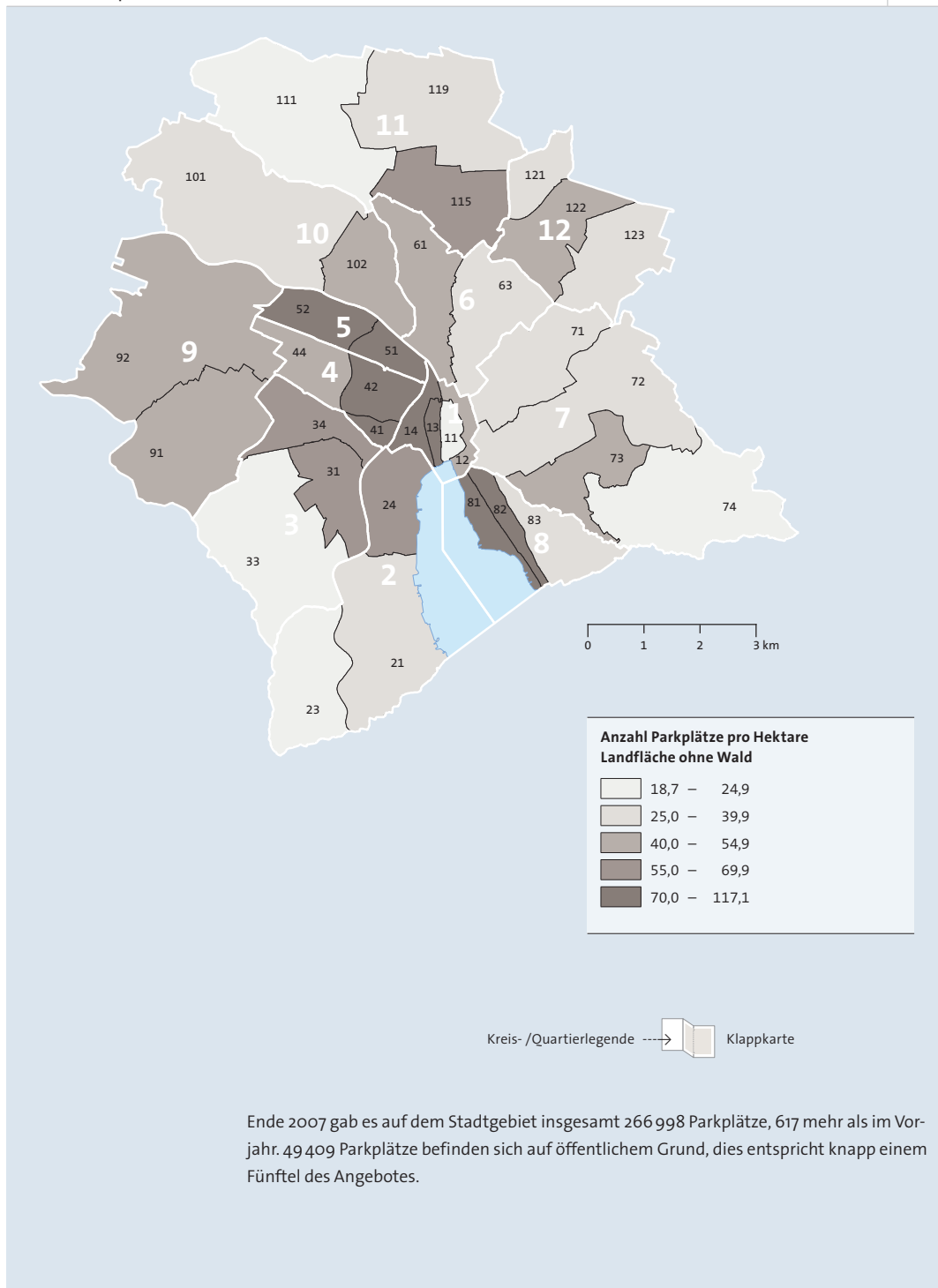
1 Nur allgemein zugängliche Parkplätze (1. Vollerhebung seit 1999). 2 Einschliesslich vermieteter Standplätze in Parkhäusern.

3 2007 Eröffnung Sihlfeld.

Parkplatzdichte

► nach Stadtquartier, 2007

K_11.1.2



Ende 2007 gab es auf dem Stadtgebiet insgesamt 266 998 Parkplätze, 617 mehr als im Vorjahr. 49 409 Parkplätze befinden sich auf öffentlichem Grund, dies entspricht knapp einem Fünftel des Angebotes.

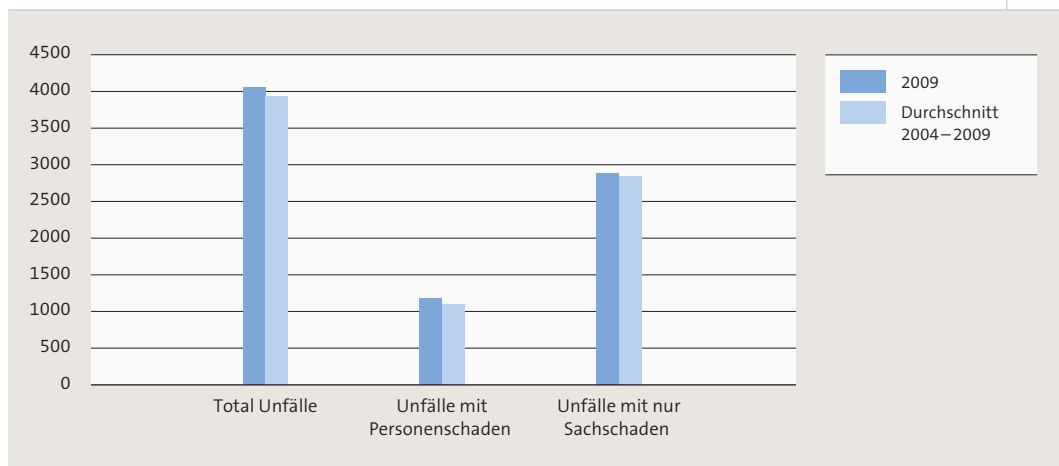
11.2 Strassenverkehrsunfälle

Das Kapitel wurde vollständig überarbeitet und die Auswertungen entsprechen neu der Schweizerischen Norm der Vereinigung Schweizerischer Strassenfachleute. Das Total der erfassten Unfälle lag 2009 mit 4055 rund 3 Prozent über dem Durchschnitt der letzten fünf Jahre. Dabei lag sowohl die Zahl der Unfälle mit Personenschaden (+7%) wie auch die Zahl der Unfälle mit nur Sachschaden (+1,7%) über dem Referenzwert. Insgesamt wurden 1178 Personen leicht und 201 Personen schwer verletzt. Leider forderte der Strassenverkehr auch 2009 wieder 9 Todesopfer, was ziemlich genau dem Durchschnitt der letzten fünf Jahre entspricht.

Verkehrsunfälle

► 2004–2009

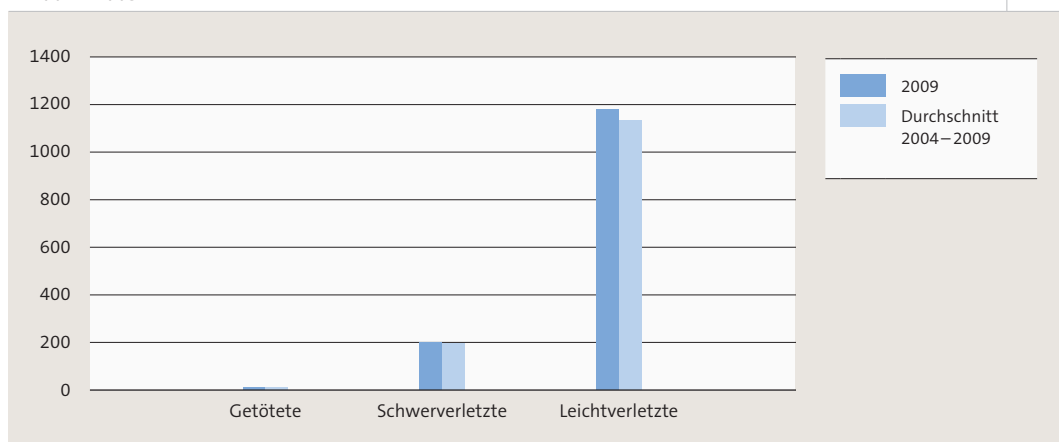
6_11.2.1



Verunfallte Personen

► 2004–2009

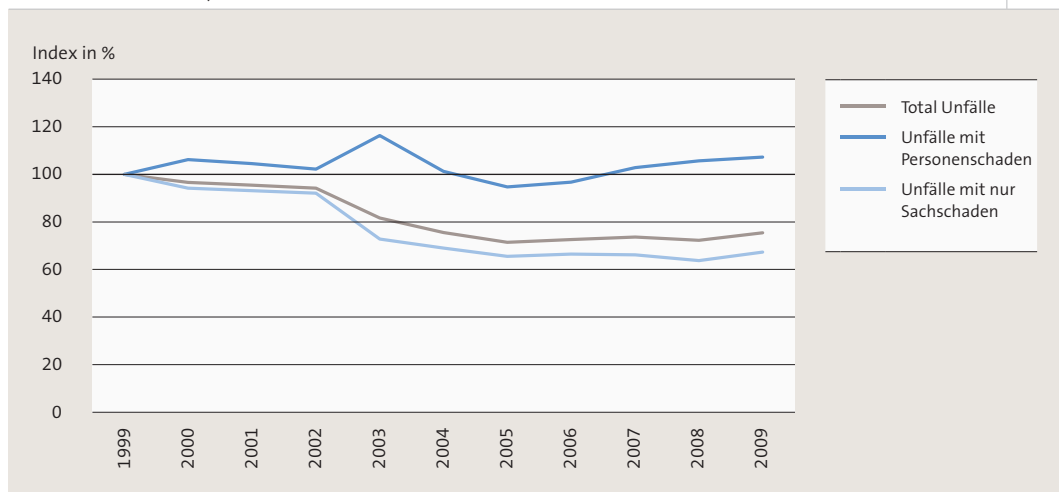
6_11.2.2



Unfälle

6_11.2.3

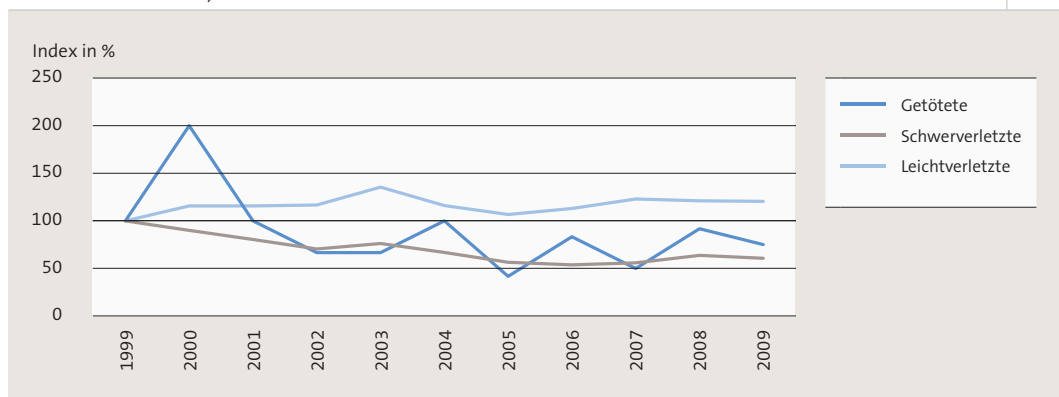
► 1999 = 100 Prozent, 1999–2009



Verunfallte Personen

6_11.2.4

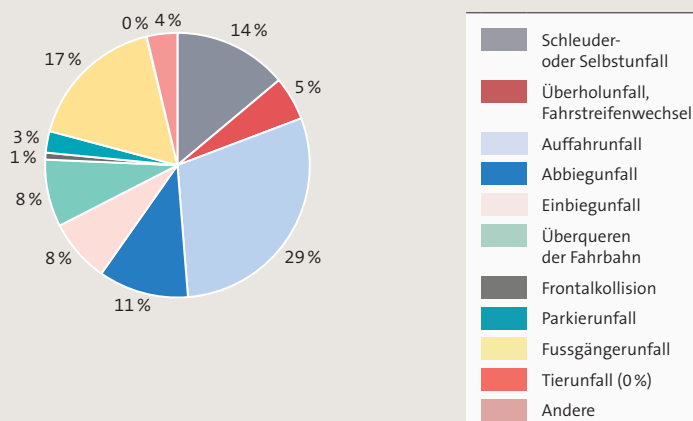
► 1999 = 100 Prozent, 1999–2009



Unfälle mit Personenschaden

G_11.2.5

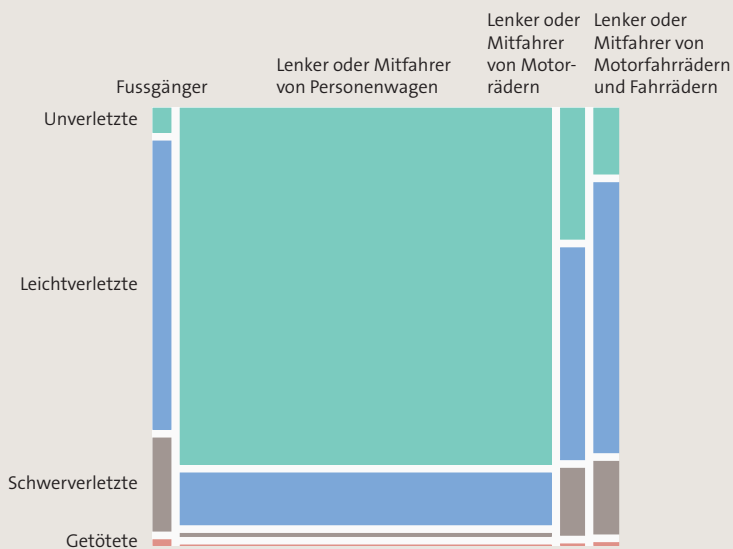
► nach Unfalltyp, 2009



An Unfällen beteiligte Personen

G_11.2.6

► nach Unfallfolge, 2009



11.3 Schienen-, Luft- und Wasserverkehr

Verkehrsbetriebe der Stadt Zürich (VBZ)

► 2009



T.11.3.1

	Einheit	1999	2008	2009
Linienlänge auf Stadtgebiet	km	276,4	288,5	283,1
Strassenbahn		109,3	113,1	113,4
Trolleybus		54,0	54,0	53,8
Autobus		84,0	90,2	88,1
Quartierbus		28,7	30,8	27,4
Seilbahn Rigiblick		0,4	0,4	0,4
Linien-Fahrzeuge				
Strassenbahn				
Motorwagen	Anzahl	227	256	248
Anhängewagen		117	57	56
Sitz- und Stehplätze		51 810	58 146	57 243
Trolleybusse		80	80	78
Sitz- und Stehplätze		12 412	13 190	12 834
Autobusse (inklusive Klein- und Midibusse)		159	181	158
Sitz- und Stehplätze		16 168	20 574	18 466
Seilbahn Rigiblick		2	2	2
Sitz- und Stehplätze		60	60	60
Fahrleistungen auf Stadtgebiet	Mio. Platz-km	4 306,7	4 919,5	4 817,0
Strassenbahn		2 824,6	3 041,9	3 090,3
Trolleybus		841,0	867,7	886,1
Autobus (inklusive Klein- und Midibusse)		639,7	780,0	839,6
Seilbahn Rigiblick		1,4	1,4	1,4
Energieverbrauch für Linien-Fahrzeuge				
Elektrischer Strom (Strassenbahn und Trolleybus)	GWh	86,3	84,4	83,0
Dieselloil und Benzin (Auto- und Quartierbus)	Mio. Liter	3,6	4,6	4,8
Fahrgäste¹				
Gesamtes Verkehrsnetz	Mio.	287,0	318,2	315,3
davon Stadtnetz		271,1	297,4	294,0
Verkauf im gesamten Verkehrsnetz				
VBZ – eigene Verkaufsstellen	Anzahl	10	9	9
Private Verkaufsstellen		66	43	44
Billettautomaten		855	859	854
Personalbestand im Jahresdurchschnitt²		2 047	2 371	2 398
Direktion, Stab, Finanzen, Personal		88	123	126
Markt (Verkauf, Marketing)		95	149	146
Betrieb (inklusive Fahrdienst)		1 139	1 366	1 388
Technik		598	548	553
Infrastruktur		93	137	137
Lehrlinge		35	48	48

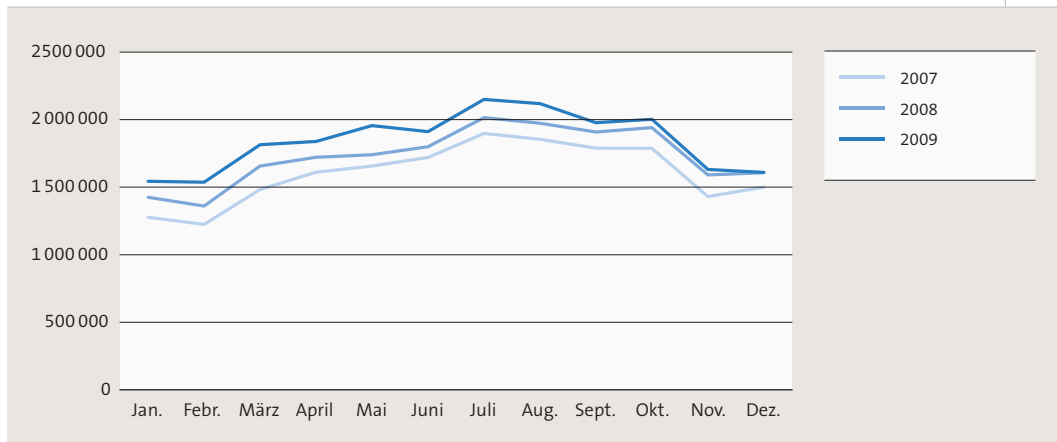
1 Ab 2005 Erhebung mittels automatischem Fahrgastzählssystem.

2 Ab 2001 neue Gliederung des Personalbestandes, ab 2005 Infrastruktur von der Technik getrennt.

Passagiere am Flughafen Zürich

G_11.3.1

► nach Monat, 2009



Ankünfte und Abflüge im Zürcher Luftverkehr

T_11.3.11

► 2009



Im Jahr 2009 wurden 262 121 Flugbewegungen registriert. Dies sind 4,6 Prozent weniger als im Vorjahr. Die Passagierzahl sank lediglich um 0,8 Prozent, was 172 361 Fluggästen entspricht. Abgenommen hat auch der Frachtverkehr. Es wurden 246 759 Tonnen bewegt, dies sind 10,7 Prozent oder 29 571 Tonnen weniger als im Vorjahr.

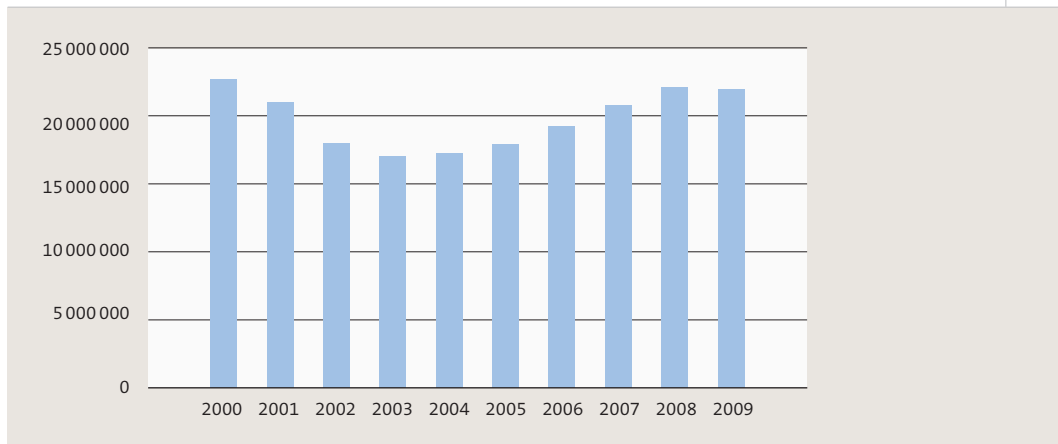
	1999	2008	2009
Flugzeugbewegungen¹	306 182	274 991	262 121
Linienvverkehr	252 018	225 546	218 821
Charter- und Sonderverkehr	18 088	6 229	4 536
Übriger Verkehr ²	36 076	43 216	38 764
Passagierverkehr	20 925 667	22 099 233	21 926 872
Linienvverkehr	18 876 843	21 219 656	21 284 601
Charter- und Sonderverkehr	1 998 468	824 112	594 493
Übriger Verkehr ²	50 356	55 465	47 778
Ankünfte³	10 380 019	11 057 181	11 013 378
Linienvverkehr	9 365 244	10 619 453	10 687 291
Charter- und Sonderverkehr	989 693	409 966	301 649
Übriger Verkehr ²	25 082	27 762	24 438
Abflüge³	10 313 071	11 020 890	10 876 182
Linienvverkehr	9 292 520	10 580 345	10 561 574
Charter- und Sonderverkehr	995 277	412 842	291 268
Übriger Verkehr ²	25 274	27 703	23 340
Direkter Transit	232 577	21 162	37 312
Linienvverkehr	219 079	19 858	35 736
Charter- und Sonderverkehr	13 498	1 304	1 576
Luft-Frachtverkehr (t)^{3,4}	356 643	276 330	246 759
Postverkehr (t)^{3,5}	21 806	32 172	28 662

- 1 Landungen und Starts zusammen.
- 2 Rundflug- und Taxiverkehr, übriger gewerbsmässiger Verkehr (Foto- und Arbeitsflüge), nichtgewerbsmässiger Verkehr (Schul- und Probeflüge, Privatverkehr, Überführungsflüge).
- 3 Einschliesslich indirekten Transits.
- 4 Linien- sowie Charter- und Sonderverkehr.
- 5 Nur Linienvverkehr.

Passagiere am Flughafen Zürich

G_11.3.2

► 2000–2009



Schiffsbestand und Leistungen

T_11.3.31

► 2009



	1999	2008	2009
Schiffspark der Zürichsee-Schiffahrtsgesellschaft ¹	17	17	17
Dampfschiffe	2	2	2
Motorschiffe	15	15	15
Platzangebot	7 803	7 853	7 703
Leistungen			
Beförderte Personen	1 266 185	1 765 963	1 835 684
Fahr-Leistungen (km)	336 430	369 258	359 320

1 Mit Standplatz auf Stadtgebiet, Privatboote mit Standplatz auf Stadtgebiet sind nicht mehr erfasst.

Einsätze der Wasserschutzpolizei

T_11.3.33

► 2009



	1999	2008 ¹	2009
Total	1 438	1 305	1 353
Einsätze (ohne Kontrollaufgaben)	1 297	780	1 353
Hilfen für in Not geratene Personen	27	133	78
Suchaktionen mit Einsatz von Taucherinnen und Tauchern	21	374	391
Ölalarme	93	18	15

1 Wegen der EURO 08 geringere Anzahl Einsätze ohne Kontrollaufgaben.