

A nighttime photograph of a city skyline, likely Zurich, with a prominent neon sign in the foreground. The sign is illuminated and displays the word "Central" in a white, cursive script. The background shows a dark sky with some lights from buildings and a bridge structure.

Central

10

TOURISMUS

- 10.1 Hotellerie | 243
- 10.2 Verpflegungsbetriebe | 250

METHODEN

HOTELLERIE

Die Angaben über die Zürcher Hotellerie wurden bis 2003 und wiederum seit Anfang 2005 durch das Bundesamt für Statistik (BFS) ermittelt. Im Jahr 2004 führte Statistik Stadt Zürich eine eigene Erhebung durch.

VERPFLEGUNGS-
BETRIEBE

Die Angaben über die Verpflegungsbetriebe basieren auf Meldungen der Abteilung Wirtschaftspolizei der Stadt Zürich. Die Vorschriften zum neuen Gastgewerbegesetz traten am 1. Januar 1998 in Kraft und brachten Neudefinitionen der Patentkategorien mit sich. Ab 2002 werden die Verpflegungsbetriebe nach Patentart ausgewertet (früher nach Betriebsart).

GLOSSAR

HOTELLERIE

Aufenthaltsdauer Die durchschnittliche Aufenthaltsdauer in einem Betrieb errechnet sich aus der Anzahl Logiernächte dividiert durch die Anzahl Ankünfte.

Betriebskategorie Die Hotels werden je nach Ausstattungsgrad sowie dem Grad der gebotenen Dienstleistungen in Ein- bis Fünfsternebetriebe eingeteilt. Gewisse Betriebe gelten als nicht klassiert. Seit 2005 werden nur Sternzuteilungen gemäss «hotelleriesuisse» berücksichtigt.

Bettenbesetzung Anzahl Logiernächte geteilt durch (verfügbare Betten × Öffnungstage). Entspricht der Nettoauslastung der verfügbaren Betten (%).

Inland- und Auslandgäste (Herkunftsländer) Die Unterscheidung zwischen Inland- und Auslandgästen erfolgt auf Grund des ständigen Wohnsitzes ohne Rücksicht auf die Staatsangehörigkeit.

Logiernacht Die Begriffe «Logiernacht» und «Hotelübernachtung» werden synonym verwendet.

Zimmerbelegung Anzahl belegte Hotelzimmer geteilt durch (verfügbare Zimmer × Öffnungstage). Entspricht der Nettoauslastung der verfügbaren Zimmer (%).

VERPFLEGUNGS-
BETRIEBE

Nachtcafés Betriebe mit dauernder oder befristeter Verlängerung der Polizeistunde.

STAATEN

Australasien Australien, Neuseeland und Ozeanien.

Golf-Staaten Bahrain, Katar, Kuwait, Oman, Saudi-Arabien und die Föderation «Vereinigte Arabische Emirate».

Übriges Nordafrika Marokko, Libyen, Algerien, Tunesien.

10.1 Hotellerie

Die Zürcher Hoteliers verbuchten 2010 knapp 2,6 Mio. Hotelübernachtungen – 4,3 Prozent mehr als im Vorjahr. Damit wurde der Rekordwert von 2007 um nur 8191 Einheiten verfehlt. Die Hotellerie der Stadt Zürich meisterte die Finanzkrise, welche sich in der Hotellerie-statistik vom Herbst 2008 bis zum Herbst 2009 niederschlug, verhältnismässig gut. Der starke Schweizer Franken bildet jedoch für die kommenden Jahre nach wie vor ein Risiko.

In der Vergangenheit zeigte sich, dass die Tourismusbranche ausgeprägten – positiven wie negativen – Schwankungen ausgesetzt war. In den neunziger Jahren reduzierte sich die Nachfrage bis 1995 aufgrund der konjunkturellen Schwäche auf unter 1,8 Mio. Übernachtungen. Die ab 1996 einsetzende Erholung mündete in einen weiteren Höhepunkt im Jahr 2001 (2,3 Mio.). Am 11. September 2001 wurde die Tourismusindustrie jedoch kräftig durchgeschüttelt. In den nachfolgenden Jahren brachen die Hotelübernachtungen bis 2003 spürbar ein. Höhere Zahlen konnten erst wieder ab 2006 verzeichnet werden.

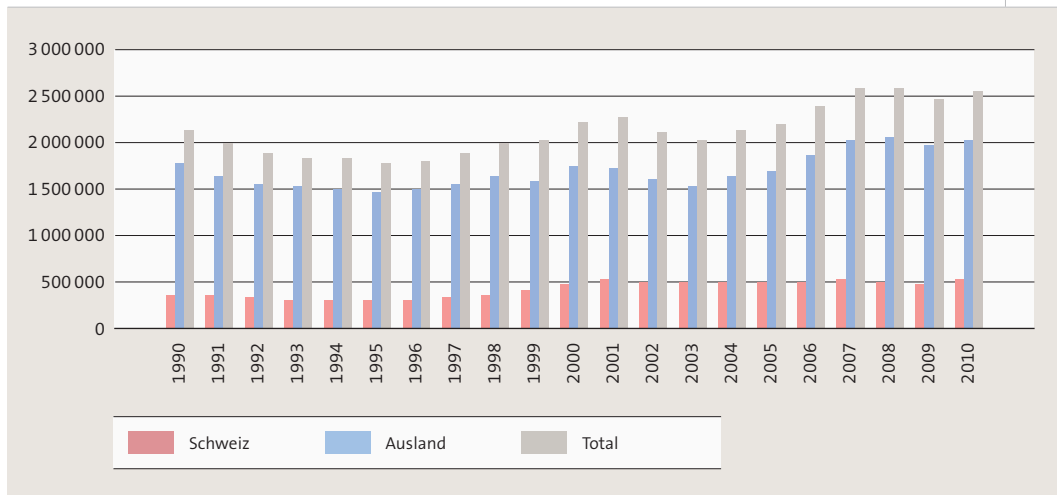
Die Hotellerie der Stadt Zürich lebte vor allem von ihren ausländischen Gästen, welche 2010 für 79,6 Prozent der Übernachtungen verantwortlich waren. Insgesamt nahmen die Logiernächte ausländischer Gäste in der Stadt Zürich im Jahr 2010 um 72 085 zu. Besonders ausgeprägt war der Anstieg der Übernachtungen bei den folgenden Herkunftsländern: Deutschland (+ 17 513 Übernachtungen), Grossbritannien (+ 14 422 Übernachtungen) und China (ohne Hongkong: + 12 557 Übernachtungen). China (ohne Hongkong) trug damit zwei Drittel zum Nachfragezuwachs aus dem asiatischen Raum bei. Auch bei den anderen asiatischen Herkunftsländern verlief die Entwicklung durchwegs positiv. Eine Ausnahme bildete Singapur: 13 534 Logiernächte weniger wurden verzeichnet. Dies entspricht zugleich dem stärksten Rückgang aller Herkunftsländer.

Im Jahr 2010 standen den Gästen in Zürich 111 Betriebe mit 11 944 Gastbetten in 7081 Zimmern (Jahresdurchschnitt) zur Verfügung. Damit nahm das Angebot im Vergleich zum Vorjahr um 73 Betten zu. Die Kennzahlen entwickelten sich durchwegs positiv. So lag die Belegung der verfügbaren Zimmer mit 72,2 Prozent um 2,6 Prozentpunkte über dem Vorjahreswert. Es profitierten vor allem die Vier- und Fünfsterhotels. Bei der Bettenbesetzung resultierte eine Auslastung von 59,2 Prozent (+ 2,0 Prozentpunkte), wobei vor allem die höheren Hotelkategorien zulegen konnten. Die Aufenthaltsdauer blieb im Vergleich zum Vorjahr unverändert bei 1,9 Nächten. In der Kategorie der nicht-klassierten Hotels sank sie auf 2,1 Nächte (– 0,1), bei den Einsterhotels stieg sie von 1,7 auf 1,9 Nächte.

Logiernächte

▶ nach Herkunft, 1990–2010

G_10.1.1

**Hotellerie Stadt Zürich**

▶ 2009–2010

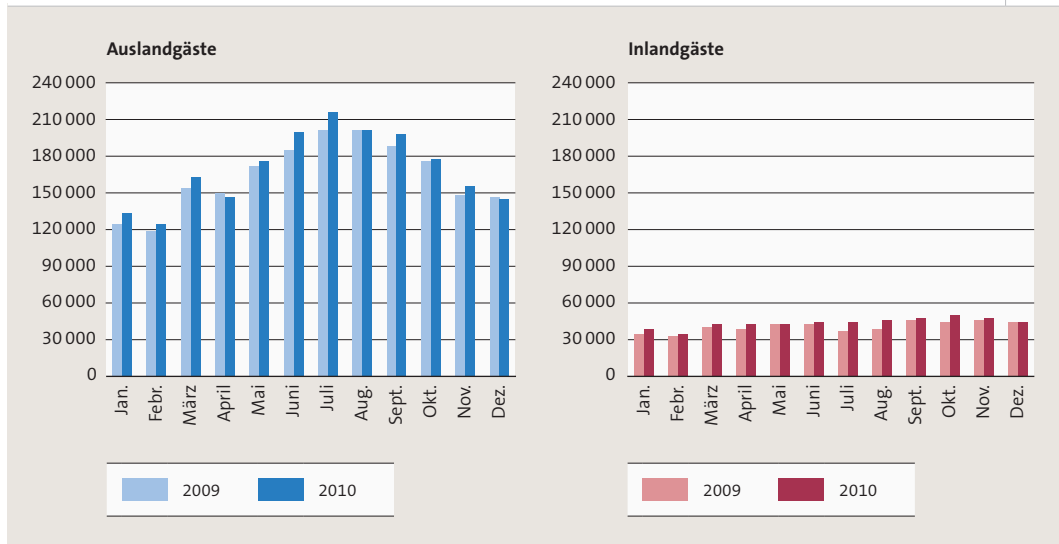
T_10.1.1

	2009	2010	Veränderung	
			absolut	in %
Ankünfte	1 329 824	1 383 452	53 628	4,0
Logiernächte	2 469 351	2 574 685	105 334	4,3
Inlandgäste	491 539	524 788	33 249	6,8
Auslandgäste	1 977 812	2 049 897	72 085	3,6
Anteil Auslandgäste (%)	80,1	79,6	-0,5	...
Gastbetten	11 871	11 944	73	0,6
Besetzung (%)	57,2	59,2	2,0	...
Zimmer	7 085	7 081	-4	-0,1
Belegung (%)	69,6	72,2	2,6	...
Aufenthaltsdauer	1,9	1,9	0,0	0,2

Logiernächte

6_10.1.2

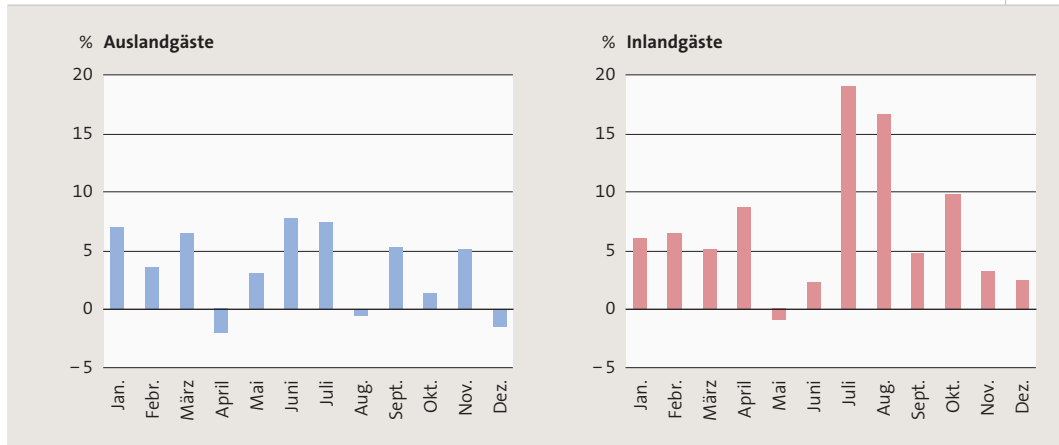
► nach Monat und Herkunft, 2009–2010



Veränderung der Logiernächte gegenüber dem Vorjahresmonat

6_10.1.3

► nach Monat und Herkunft, 2009–2010



Stadt Zürich: Ankünfte und Logiernächte

► nach Herkunftsland, 2009–2010

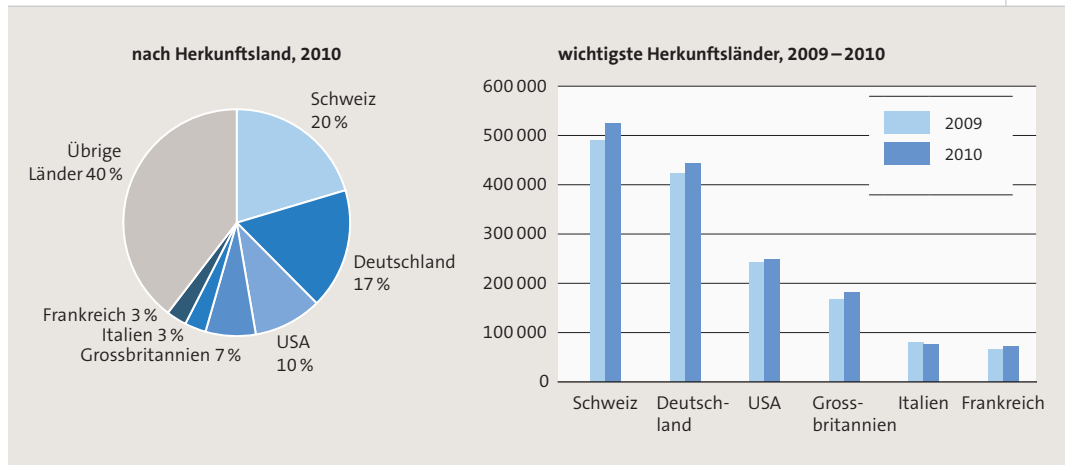
T_10.1.2

	Ankünfte			Logiernächte					Ausland- anteil
	2009	2010	Veränderung	2009	2010	Veränderung	2010		
			absolut	in %	absolut	in %	in %		
Total	1 329 824	1 383 452	53 628	4,0	2 469 351	2 574 685	105 334	4,3	...
Schweiz	304 388	325 356	20 968	6,9	491 539	524 788	33 249	6,8	...
Ausland	1 025 436	1 058 096	32 660	3,2	1 977 812	2 049 897	72 085	3,6	100,0
Europa (ohne Schweiz)	678 161	687 807	9 646	1,4	1 257 850	1 285 488	27 638	2,2	62,7
Belgien	11 140	12 317	1 177	10,6	18 510	22 070	3 560	19,2	1,1
Dänemark	7 244	7 753	509	7,0	13 491	14 551	1 060	7,9	0,7
Deutschland	235 826	242 775	6 949	2,9	424 746	442 259	17 513	4,1	21,6
Finnland	8 152	7 034	-1 118	-13,7	17 818	13 408	-4 410	-24,8	0,7
Frankreich	42 143	43 878	1 735	4,1	69 857	74 727	4 870	7,0	3,6
Griechenland	8 896	8 596	-300	-3,4	21 499	20 935	-564	-2,6	1,0
Grossbritannien	95 521	101 226	5 705	6,0	169 675	184 097	14 422	8,5	9,0
Irland	6 394	6 217	-177	-2,8	13 604	13 236	-368	-2,7	0,6
Italien	45 029	43 567	-1 462	-3,2	81 155	78 321	-2 834	-3,5	3,8
Niederlande	29 142	26 657	-2 485	-8,5	49 095	45 760	-3 335	-6,8	2,2
Norwegen	6 797	6 611	-186	-2,7	12 532	12 020	-512	-4,1	0,6
Österreich	29 313	32 184	2 871	9,8	51 976	57 315	5 339	10,3	2,8
Polen	7 328	6 530	-798	-10,9	14 275	13 918	-357	-2,5	0,7
Portugal	6 499	5 712	-787	-12,1	12 495	12 380	-115	-0,9	0,6
Rumänien	5 886	5 794	-92	-1,6	13 025	13 216	191	1,5	0,6
Russland	31 624	33 033	1 409	4,5	71 050	73 541	2 491	3,5	3,6
Schweden	13 343	13 151	-192	-1,4	23 034	23 424	390	1,7	1,1
Spanien	34 181	34 826	645	1,9	65 935	64 495	-1 440	-2,2	3,1
Türkei	7 683	8 388	705	9,2	16 931	17 815	884	5,2	0,9
Ungarn	5 557	4 504	-1 053	-18,9	12 374	10 136	-2 238	-18,1	0,5
Anderes Europa	40 463	37 054	-3 409	-8,4	84 773	77 864	-6 909	-8,2	3,8
Amerika	168 024	180 907	12 883	7,7	347 025	366 938	19 913	5,7	17,9
USA	123 299	127 341	4 042	3,3	243 266	250 795	7 529	3,1	12,2
Kanada	16 739	19 542	2 803	16,7	34 593	39 017	4 424	12,8	1,9
Mittelamerika, Karibik	6 829	7 297	468	6,9	17 752	17 320	-432	-2,4	0,8
Argentinien	2 749	3 009	260	9,5	6 570	7 110	540	8,2	0,3
Brasilien	13 723	18 310	4 587	33,4	32 685	40 048	7 363	22,5	2,0
Übriges Südamerika	4 685	5 408	723	15,4	12 159	12 648	489	4,0	0,6
Afrika	12 125	12 804	679	5,6	29 338	30 860	1 522	5,2	1,5
Ägypten	2 641	2 463	-178	-6,7	7 423	7 286	-137	-1,8	0,4
Übriges Nordafrika	1 617	1 759	142	8,8	4 039	4 412	373	9,2	0,2
Republik Südafrika	4 198	4 774	576	13,7	9 792	10 656	864	8,8	0,5
Übriges Afrika	3 669	3 808	139	3,8	8 084	8 506	422	5,2	0,4
Asien	147 705	155 442	7 737	5,2	304 767	323 801	19 034	6,2	15,8
China (ohne Hongkong)	17 808	24 980	7 172	40,3	28 188	40 745	12 557	44,5	2,0
Golf-Staaten	17 102	19 168	2 066	12,1	60 713	64 404	3 691	6,1	3,1
Hongkong	3 595	4 003	408	11,3	6 708	7 557	849	12,7	0,4
Indien	18 541	21 608	3 067	16,5	38 545	45 091	6 546	17,0	2,2
Israel	17 172	16 654	-518	-3,0	35 239	34 534	-705	-2,0	1,7
Japan	22 578	23 250	672	3,0	37 035	38 741	1 706	4,6	1,9
Korea (Süd)	5 054	6 882	1 828	36,2	7 983	11 000	3 017	37,8	0,5
Malaysia	2 402	3 015	613	25,5	5 112	6 204	1 092	21,4	0,3
Singapur	18 632	11 684	-6 948	-37,3	37 169	23 635	-13 534	-36,4	1,2
Thailand	10 328	7 583	-2 745	-26,6	16 033	13 965	-2 068	-12,9	0,7
Anderes Asien	14 493	16 615	2 122	14,6	32 042	37 925	5 883	18,4	1,9
Australasien	19 421	21 136	1 715	8,8	38 832	42 810	3 978	10,2	2,1

Logiernächte

6_10.1.4

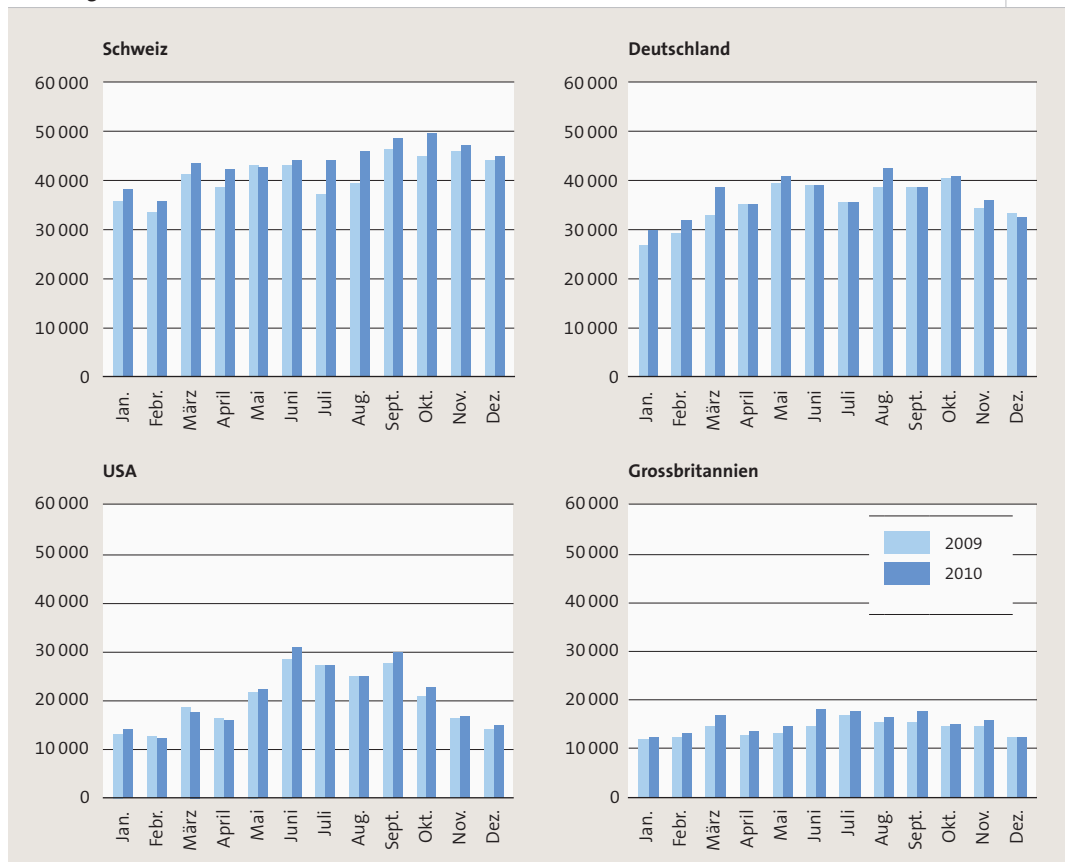
► 2009–2010



Logiernächte

6_10.1.5

► wichtigste Herkunftsländer nach Monat, 2009–2010



Ankünfte und Logiernächte

► nach Betriebskategorie, 2009 – 2010

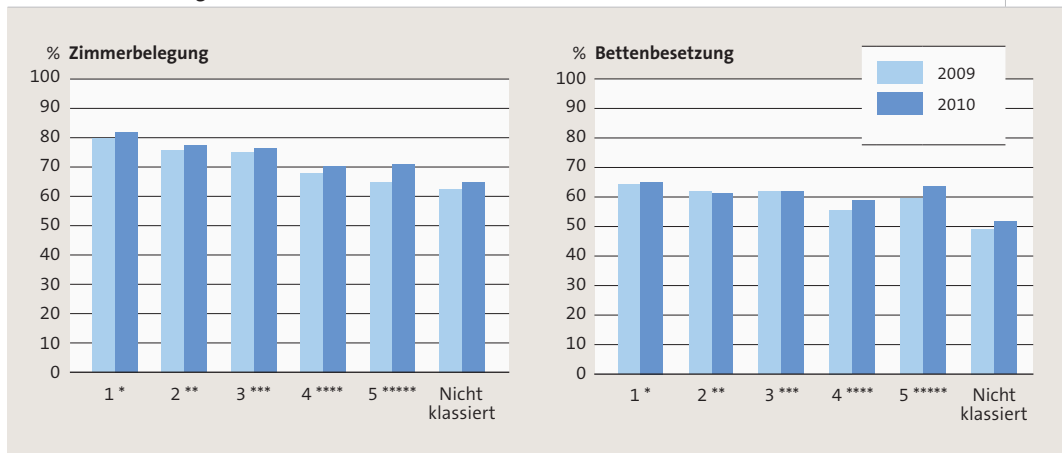
T_10.1.3

	Alle Betriebe	Einstern	Zweistern	Dreistern	Vierstern	Fünfstern	Nicht klassiert
Ankünfte							
2009	1 329 824	57 609	127 583	326 673	530 242	150 403	137 314
2010	1 383 452	54 551	140 384	339 079	544 620	156 967	147 851
Veränderung (%)	4,0	-5,3	10,0	3,8	2,7	4,4	7,7
Anteile 2010 (%)	100,0	3,9	10,1	24,5	39,4	11,3	10,7
Logiernächte							
2009	2 469 351	100 151	213 797	604 436	950 033	300 991	299 943
2010	2 574 685	103 261	234 890	625 606	981 223	321 128	308 577
Veränderung (%)	4,3	3,1	9,9	3,5	3,3	6,7	2,9
Anteile 2010 (%)	100,0	4,0	9,1	24,3	38,1	12,5	12,0

Auslastungsziffer

► nach Betriebskategorie, 2009 – 2010

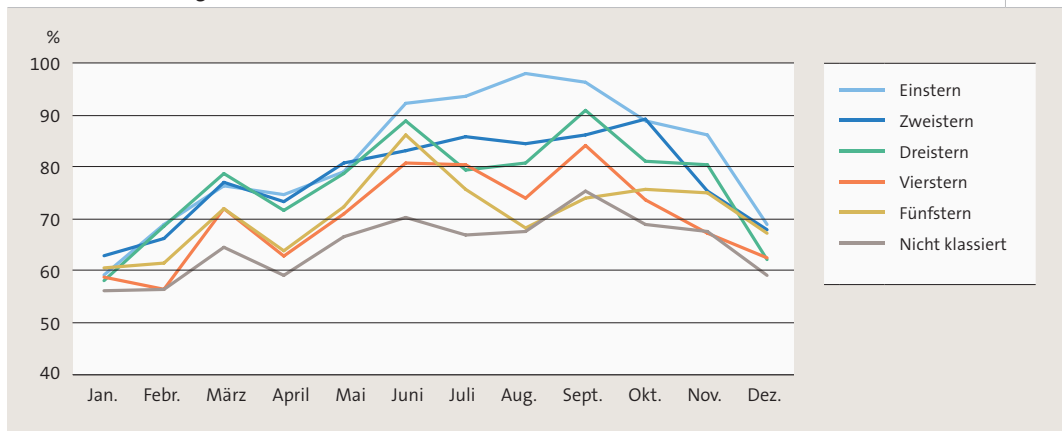
G_10.1.6



Zimmerbelegung

► nach Betriebskategorie und Monat, 2010

G_10.1.7



Strukturdaten und Kennziffern

► nach Betriebskategorie, 2009–2010

T_10.1.4

	Alle Betriebe	Einstern	Zweistern	Dreistern	Vierstern	Fünfstern	Nicht klassiert
Betriebe¹							
2009	112	3	6	36	28	8	31
2010	111	3	6	36	27	8	30
Anteile 2010 (%)	100,0	2,7	5,6	32,8	24,4	7,2	27,3
Zimmer¹							
2009	7 085	213	557	1 627	2 862	934	892
2010	7 081	216	578	1 651	2 810	933	892
Anteile 2010 (%)	100,0	3,1	8,2	23,3	39,7	13,2	12,6
Gastbetten¹							
2009	11 871	426	950	2 706	4 715	1 386	1 689
2010	11 944	438	1 060	2 782	4 603	1 397	1 664
Anteile 2010 (%)	100,0	3,7	8,9	23,3	38,5	11,7	13,9
Zimmerbelegung (%)¹							
2009	69,6	80,0	76,0	75,4	68,0	65,0	62,4
2010	72,2	82,0	77,6	76,7	70,4	71,1	65,0
Bettenbesetzung (%)¹							
2009	57,2	64,4	61,6	61,7	55,2	59,5	49,2
2010	59,2	64,6	60,8	62,0	58,4	63,0	51,2
Aufenthaltsdauer (Nächte)							
Anzahl Nächte 2009	1,86	1,74	1,68	1,85	1,79	2,00	2,18
Anzahl Nächte 2010	1,86	1,89	1,67	1,85	1,80	2,05	2,09

1 Jahresmittelwert.

Region Zürich und Schweiz

► im Vergleich, 2010

T_10.1.5

	Betriebe ¹	Ankünfte	Logiernächte	Veränderung ² (%)	Zimmer ¹	Belegung ¹ (%)	Gastbetten ¹	Besetzung ¹ (%)
Stadt Zürich	111	1 383 452	2 574 685	4,3	7 081	72,2	11 944	59,2
Flughafenregion	24	703 542	1 012 788	20,7	2 752	71,4	4 606	60,3
Agglomeration Zürich	247	2 425 585	4 227 951	8,0	12 455	67,6	21 047	55,3
Schweiz	4 827	16 202 574	36 207 812	1,7	128 865	52,3	245 251	42,9

1 Jahresmittelwert.

2 Gegenüber Vorjahr.

Flughafenregion: Ankünfte und Logiernächte

► nach Herkunftsland, 2009–2010

T_10.1.6

	Ankünfte			Logiernächte				Ausland- anteil	
	2009	2010	Veränderung	2009	2010	Veränderung	2010		
			absolut	in %			absolut	in %	in %
Total	568 436	703 542	135 106	23,8	839 199	1 012 788	173 589	20,7	,,,
Schweiz	187 072	234 088	47 016	25,1	251 828	307 926	56 098	22,3	,,,
Ausland	381 364	469 454	88 090	23,1	587 371	704 862	117 491	20,0	100,0
Europa (ohne Schweiz)	227 932	273 875	45 943	20,2	367 882	423 540	55 658	15,1	60,1
Belgien	4 959	5 533	574	11,6	7 424	8 287	863	11,6	1,2
Dänemark	4 073	4 413	340	8,3	6 616	6 429	-187	-2,8	0,9
Deutschland	75 682	86 541	10 859	14,3	124 905	139 795	14 890	11,9	19,8
Finnland	2 748	2 631	-117	-4,3	5 487	3 824	-1 663	-30,3	0,5
Frankreich	15 738	17 989	2 251	14,3	22 764	25 551	2 787	12,2	3,6
Griechenland	2 852	3 316	464	16,3	5 198	6 224	1 026	19,7	0,9
Grossbritannien	33 014	41 155	8 141	24,7	52 537	59 693	7 156	13,6	8,5
Irland	3 270	2 994	-276	-8,4	6 768	4 564	-2 204	-32,6	0,6
Italien	14 092	14 650	558	4,0	22 117	23 043	926	4,2	3,3
Niederlande	8 529	9 540	1 011	11,9	12 986	14 659	1 673	12,9	2,1
Norwegen	2 665	3 944	1 279	48,0	4 217	5 719	1 502	35,6	0,8
Österreich	10 784	12 759	1 975	18,3	16 465	17 950	1 485	9,0	2,5
Polen	3 547	4 097	550	15,5	5 773	6 262	489	8,5	0,9
Portugal	1 983	3 822	1 839	92,7	3 618	5 822	2 204	60,9	0,8
Rumänien	1 012	2 121	1 109	109,6	1 650	3 153	1 503	91,1	0,4
Russland	4 626	6 481	1 855	40,1	7 555	10 480	2 925	38,7	1,5
Schweden	7 467	9 257	1 790	24,0	10 801	13 246	2 445	22,6	1,9
Spanien	17 463	23 225	5 762	33,0	27 583	34 422	6 839	24,8	4,9
Türkei	1 628	2 379	751	46,1	2 846	4 345	1 499	52,7	0,6
Ungarn	1 633	2 225	592	36,3	3 334	3 287	-47	-1,4	0,5
Anderes Europa	10 167	14 803	4 636	45,6	17 238	26 785	9 547	55,4	3,8
Amerika	78 334	91 280	12 946	16,5	112 037	127 251	15 214	13,6	18,1
USA	61 093	73 746	12 653	20,7	84 868	100 073	15 205	17,9	14,2
Kanada	11 138	9 638	-1 500	-13,5	15 719	14 265	-1 454	-9,2	2,0
Mittelamerika, Karibik	1 609	1 998	389	24,2	2 639	2 965	326	12,4	0,4
Argentinien	619	1 191	572	92,4	1 941	2 216	275	14,2	0,3
Brasilien	2 564	3 221	657	25,6	4 667	5 174	507	10,9	0,7
Übriges Südamerika	1 311	1 486	175	13,3	2 203	2 558	355	16,1	0,4
Afrika	6 320	6 474	154	2,4	10 506	11 649	1 143	10,9	1,7
Ägypten	961	1 123	162	16,9	1 818	2 652	834	45,9	0,4
Übriges Nordafrika	1 017	508	-509	-50,0	1 464	895	-569	-38,9	0,1
Republik Südafrika	2 008	2 353	345	17,2	3 652	4 164	512	14,0	0,6
Übriges Afrika	2 334	2 490	156	6,7	3 572	3 938	366	10,2	0,6
Asien	64 011	91 299	27 288	42,6	90 515	132 886	42 371	46,8	18,9
China (ohne Hongkong)	11 141	25 529	14 388	129,1	13 895	32 210	18 315	131,8	4,6
Golf-Staaten	5 586	5 451	-135	-2,4	10 871	10 660	-211	-1,9	1,5
Hongkong	688	758	70	10,2	1 063	1 236	173	16,3	0,2
Indien	15 103	18 715	3 612	23,9	22 404	30 973	8 569	38,2	4,4
Israel	4 538	5 709	1 171	25,8	6 885	8 992	2 107	30,6	1,3
Japan	15 298	17 023	1 725	11,3	17 765	21 995	4 230	23,8	3,1
Korea (Süd)	3 684	5 158	1 474	40,0	4 931	6 737	1 806	36,6	1,0
Malaysia	958	865	-93	-9,7	1 535	1 374	-161	-10,5	0,2
Singapur	1 921	2 352	431	22,4	2 729	3 815	1 086	39,8	0,5
Thailand	1 956	5 029	3 073	157,1	2 499	6 232	3 733	149,4	0,9
Anderes Asien	3 138	4 710	1 572	50,1	5 938	8 662	2 724	45,9	1,2
Australasien	4 767	6 526	1 759	36,9	6 431	9 536	3 105	48,3	1,4

Hotellerie in der Agglomeration Zürich

► 2010

T_10.1.7

	Agglomeration			
	Total	Kernstadt	Flughafen- region ¹	übrige Agglome- ration
Beherbergungsbetriebe ²	247	111	24	112
Zimmer ²	12 455	7 081	2 752	2 622
Gastbetten ²	21 047	11 944	4 606	4 497
Ankünfte	2 425 585	1 383 452	703 542	338 591
Logiernächte	4 227 951	2 574 685	1 012 788	640 478
Zimmerbelegung ²	67,6	72,2	71,4	51,0
Bettenbesetzung ²	55,3	59,2	60,3	39,7
Aufenthaltsdauer	1,74	1,86	1,44	1,89

1 Bassersdorf, Dietlikon, Kloten, Lufingen, Niederhasli, Oberglatt, Opfikon-Glattbrugg, Regensdorf, Rümlang, Wallisellen, Winkel.

2 Jahresmittelwert.

10.2 Verpflegungsbetriebe

Verpflegungsbetriebe

► nach Patentart und Stadtquartier, 2010

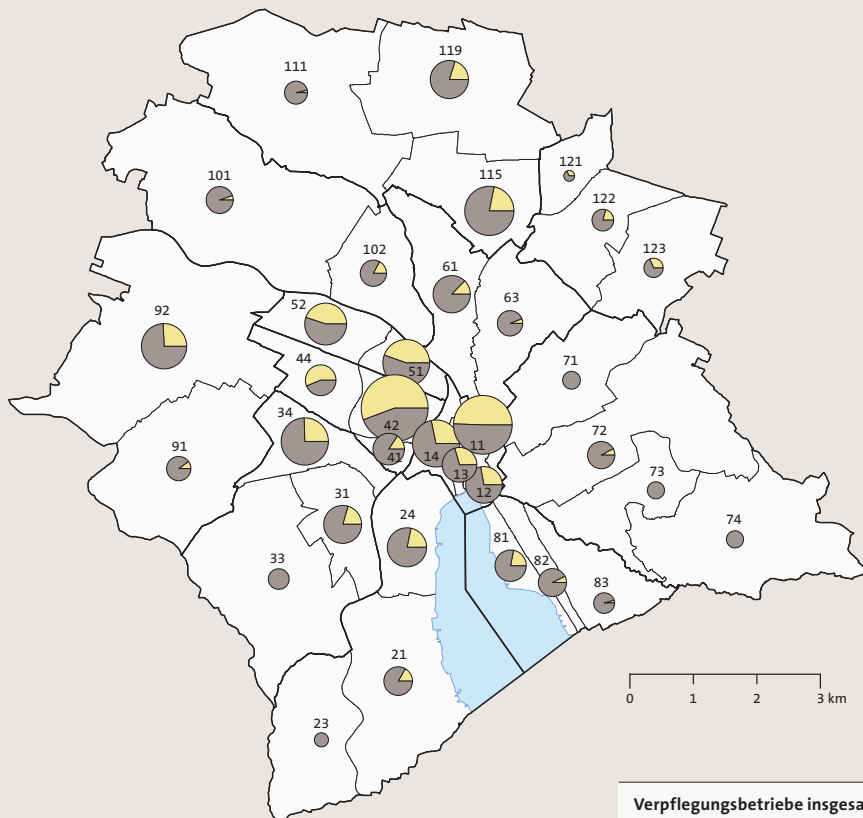
T_10.2.5

	Total	Patentart			
		davon Nachcafés	ohne Alkohol	mit Alkohol	mit gebrannten Wassern und Alkohol
Ganze Stadt	2 075	643	92	235	1 748
Kreis 1	420	169	21	57	342
Rathaus	178	85	9	16	153
Hochschulen	60	17	3	13	44
Lindenhof	67	20	1	6	60
City	115	47	8	22	85
Kreis 2	129	23	8	16	105
Wollishofen	41	6	1	4	36
Leimbach	10	–	–	1	9
Enge	78	17	7	11	60
Kreis 3	218	57	8	26	184
Alt-Wiedikon	80	17	5	9	66
Friesenberg	21	1	–	4	17
Sihlfeld	117	39	3	13	101
Kreis 4	327	172	7	17	303
Werd	49	13	3	4	42
Langstrasse	233	135	4	12	217
Hard	45	24	–	1	44
Kreis 5	194	90	11	15	168
Gewerbeschule	112	51	6	10	96
Escher Wyss	82	39	5	5	72
Kreis 6	110	10	7	11	92
Unterstrass	76	8	6	6	64
Oberstrass	34	2	1	5	28
Kreis 7	84	3	3	19	62
Fluntern	17	–	1	5	11
Hottingen	39	3	2	8	29
Hirslanden	13	–	–	1	12
Witikon	15	–	–	5	10
Kreis 8	111	12	1	21	89
Seefeld	51	9	–	7	44
Mühlebach	39	3	1	7	31
Weinegg	21	–	–	7	14
Kreis 9	136	35	7	16	113
Albisrieden	31	4	–	4	27
Altstetten	105	31	7	12	86
Kreis 10	73	10	2	10	61
Höngg	38	4	1	7	30
Wipkingen	35	6	1	3	31
Kreis 11	227	50	14	26	187
Affoltern	31	2	2	1	28
Oerlikon	119	32	6	18	95
Seebach	77	16	6	7	64
Kreis 12	46	12	3	1	42
Saatlen	6	2	1	–	5
Schwamendingen-Mitte	26	6	2	–	24
Hirzenbach	14	4	–	1	13

Verpflegungsbetriebe

► nach Stadtquartier, 2010

K_10.2.1



Verpflegungsbetriebe insgesamt

	233
	136
	47

Patentart der Verpflegungsbetriebe

	Nachtcafés
	Andere

Kreis-/Quartierlegende Klappkarte