





- 11.1 Motorfahrzeugbestand, Strassenverkehr, Parkplätze | **258**
- 11.2 Strassenverkehrsunfälle | **266**
- 11.3 Schienen-, Luft- und Wasserverkehr | **269**

## METHODEN

MOTORFAHRZEUG-  
BESTAND,  
STRASSENVERKEHR,  
PARKPLÄTZE

Die Angaben über den Motorfahrzeugbestand nach Fahrzeugart basieren auf Meldungen des Bundesamtes für Statistik (ausser für Motorfahräder und Trolleybusse).

Die Daten über den Bestand leichter Motorfahrzeuge (bis max. 3,5t Gesamtgewicht) werden Statistik Stadt Zürich vom Strassenverkehrsamt des Kantons Zürich gemeldet. Als Folge unterschiedlicher Erfassungskriterien (Zuteilung gemäss Postleitzahl sowie Berücksichtigung der Spezialschilder z.B. von Garagen, Händlern usw.) weicht der im Motorfahrzeugbestand nach Fahrzeugarten ausgewiesene Bestand von demjenigen nach Hubraum, Alter des Fahrzeugs, Alter des Halters bzw. der Halterin sowie nach Stadtquartier etwas ab.

Die Verkehrszählungen werden von automatischen Zählstellen, die an verschiedenen Örtlichkeiten auf Stadtgebiet bzw. an dessen Grenzen platziert sind, vorgenommen. Diese registrieren die Fahrzeugdurchfahrten mittels horizontal in die Fahrbahn eingelegter Kontaktschwellen. Zählinheit ist das Motorfahrzeug (Motorräder werden nicht erfasst).

STRASSEN-  
VERKEHRSUNFÄLLE

Die Angaben über die Strassenverkehrsunfälle basieren auf einer durch Statistik Stadt Zürich durchgeführten Auswertung der Daten der Stadtpolizei sowie der Kantonspolizei Zürich. Berücksichtigt werden nur polizeilich erfasste Unfälle auf Stadtgebiet. Meldepflichtig sind nur Unfälle mit verletzten Personen – mit Ausnahme der Unfälle, bei denen die Verkehrsteilnehmerinnen und Verkehrsteilnehmer nur leichte oberflächliche Verletzungen erlitten –, während bei Sachschäden der Beizug der Polizei und die damit verbundene Registrierung fakultativ ist.

SCHIENEN-  
LUFT- UND  
WASSERVERKEHR

Die Angaben über den **Zürcher Luftverkehr** basieren auf Meldungen der Flughafen Zürich AG.

Die Angaben über die **Zürcher Schifffahrt** stützen sich auf Meldungen sowie den Geschäftsbericht der Zürichsee-Schifffahrtsgesellschaft.

Die Daten über die **Verkehrsbetriebe der Stadt Zürich (VBZ)** werden Statistik Stadt Zürich von der VBZ als Spezialauswertung zur Verfügung gestellt.

**GLOSSAR**MOTORFAHRZEUG-  
BESTANDSTRASSENVERKEHRS-  
UNFÄLLE

**Kleinbusse** Kleinbusse sind Fahrzeuge bis 3,5 t Gesamtgewicht zum Personen-transport mit mehr als 9 Sitzplätzen inklusive Sitzplatz für die Lenkerin bzw. den Lenker.

**Leichte Motorfahrzeuge** Leichte Motorfahrzeuge sind Personenwagen und Klein-transportfahrzeuge bis 3,5 t Gesamtgewicht.

**Lieferwagen** Lieferwagen sind Fahrzeuge bis 3,5 t Gesamtgewicht zum Waren-transport, mit Aufbauten wie Brücken, Kasten, usw.

**Personenwagen** Personenwagen sind Fahrzeuge mit höchstens 9 Sitzplätzen inklusive Sitzplatz für die Lenkerin bzw. den Lenker. Als Personenwagen gelten auch Ambulanzen und Leichenwagen.

**Getötete Person** Verunfallte verkehrsteilnehmende Person, die innert 30 Tagen an den Unfallfolgen stirbt.

**Verletzte Person (leichtverletzt)** Verunfallte verkehrsteilnehmende Person, die bei einem Strassenverkehrsunfall leichte Schürfungen oder Prellungen, leichte Riss- und Quetschwunden oder sonstige leichte Verletzungen erlitten hat und bei der eine Arbeitsunfähigkeit von weniger als 14 Tagen vor auszusehen ist.

**Verletzte Person (schwerverletzt)** Verunfallte verkehrsteilnehmende Person, die als Folge eines Strassenverkehrsunfalls einen Bruch irgendwelcher Art, eine Gehirnerschütterung, äussere oder innere Verletzungen, schwere Riss- und Quetschwunden oder sonstige schwere Verletzungen erlitten hat und bei der eine Arbeitsunfähigkeit von mindestens 14 Tagen vor auszusehen ist.

## 11.1 Motorfahrzeugbestand, Strassenverkehr, Parkplätze

Im Jahr 2010 waren in der Stadt Zürich 167 862 Motorfahrzeuge registriert, davon 131 901 oder etwas mehr als drei Viertel Personenwagen. Ohne die Berücksichtigung der Sachtransport-, Industrie- und Landwirtschaftsfahrzeuge entspricht dies einem Motorisierungsgrad von 402 Motorfahrzeugen bzw. 336 Personenwagen je 1000 Personen der wirtschaftlichen Wohnbevölkerung. 2010 zählte die Stadt Zürich genau 23 000 registrierte Motorräder.

Rund 38 Prozent der 139 102 leichten Motorfahrzeuge sind höchstens 5 Jahre; weitere 43 633 zwischen 6 und 10 Jahre alt. Die übrigen 41 879 Motorfahrzeuge wurden vor mehr als 10 Jahren erstmals in Betrieb gesetzt.

### Motorfahrzeugbestand

► nach Fahrzeugart, 2010



T\_11.1.11

	2008	2009	2010
<b>Motorfahrzeuge total</b>	<b>168 069</b>	<b>168 155</b>	<b>167 862</b>
<b>Personenverkehrsfahrzeuge</b>	<b>132 775</b>	<b>132 472</b>	<b>131 901</b>
Personenwagen	130 601	130 285	129 663
Kleinbusse	281	267	260
Autobusse, Autocars	320	326	321
Übrige Personenverkehrsfahrzeuge	1 573	1 594	1 657
<b>Sachtransportfahrzeuge</b>	<b>10 456</b>	<b>10 608</b>	<b>10 598</b>
Lieferwagen	9 280	9 478	9 516
Lastwagen	924	889	848
Übrige Sachtransportfahrzeuge	252	241	234
<b>Landwirtschaftsfahrzeuge</b>	<b>253</b>	<b>239</b>	<b>244</b>
<b>Industriefahrzeuge</b>	<b>1 990</b>	<b>2 052</b>	<b>2 119</b>
<b>Motorräder</b>	<b>22 595</b>	<b>22 784</b>	<b>23 000</b>

**Bestand leichter Motorfahrzeuge**

► nach Altersklasse und Herkunft der Halter/-innen und Fahrzeugmerkmal, 2010

T\_11.1.12

Merkmal des Fahrzeugs	Fahr- zeuge total <sup>1</sup>	Natürliche Personen							Juristi- sche Personen		
		Altersklasse der Halter/-innen							Herkunft		
		unter 20	20–29	30–39	40–49	50–59	60–69	70 und mehr	Schweiz	Ausland <sup>2</sup>	
<b>Total</b>	<b>139 102</b>	<b>300</b>	<b>8 795</b>	<b>24 735</b>	<b>24 481</b>	<b>19 005</b>	<b>15 535</b>	<b>12 607</b>	<b>74 719</b>	<b>30 739</b>	<b>33 644</b>
<b>Hubraum</b>											
bis 1150 ccm	5 964	20	574	1 084	945	861	639	379	3 321	1 181	1 462
1151–1350 ccm	8 071	42	681	1 430	1 430	1 273	1 179	941	5 274	1 702	1 095
1351–1650 ccm	28 661	83	2 326	5 410	4 704	3 871	3 309	2 992	16 676	6 019	5 966
1651–1950 ccm	20 693	49	1 626	4 507	3 964	2 795	2 168	1 749	11 126	5 732	3 835
1951–2250 ccm	33 384	63	1 938	5 962	6 101	4 575	3 628	3 236	17 586	7 917	7 881
2251–2550 ccm	15 750	26	631	2 388	2 668	2 083	1 649	1 314	7 648	3 111	4 991
2551–3050 ccm	14 529	10	590	2 345	2 499	1 863	1 590	1 125	7 007	3 015	4 507
3051 ccm u. mehr	12 050	7	429	1 609	2 170	1 684	1 373	871	6 081	2 062	3 907
<b>Alter<sup>3</sup></b>											
0 Jahre	6 590	18	344	812	792	577	508	281	2 319	1 013	3 258
1 Jahr	8 896	10	509	1 404	1 247	856	724	425	3 548	1 627	3 721
2 Jahre	10 273	17	552	1 766	1 498	1 029	911	513	4 323	1 963	3 987
3 Jahre	10 024	10	538	1 742	1 559	1 110	983	612	4 499	2 055	3 470
4–5 Jahre	17 807	14	1 101	3 339	2 952	2 193	1 855	1 332	8 871	3 915	5 021
6–7 Jahre	16 735	29	1 195	3 385	3 019	2 222	1 793	1 372	9 023	3 992	3 720
8–10 Jahre	26 898	68	1 870	5 222	5 261	3 915	3 042	2 571	15 542	6 407	4 949
11 Jahre u. mehr	41 879	134	2 686	7 065	8 153	7 103	5 719	5 501	26 594	9 767	5 518

1 Gemäss Strassenverkehrsamt des Kantons Zürich einschliesslich Taxis, jedoch ohne Miet- und Fahrschulwagen, Wagen des Bundes und ausländischer Landesvertretungen und ohne Spezialschilder (Garagen, Händler, usw.); Stand Ende September 2010.

2 Ohne Wagen mit Zollnummern.

3 Zeitraum seit der ersten Inverkehrsetzung in der Schweiz.

## Bestand leichter Motorfahrzeuge

► nach Stadtquartier, 2010

T\_11.1.15

	Fahrzeuge <sup>1</sup> von			
	allen Personen	natürlichen Personen		juristischen Personen
		Schweizer/-innen	Ausländer/-innen <sup>2</sup>	
<b>Ganze Stadt</b>	<b>139 102</b>	<b>74 719</b>	<b>30 739</b>	<b>33 644</b>
<b>Kreis 1</b>	<b>3 690</b>	<b>894</b>	<b>236</b>	<b>2 560</b>
Rathaus	1 086	431	110	545
Hochschulen	485	114	18	353
Lindenhof	1 090	217	49	824
City	1 029	132	59	838
<b>Kreis 2</b>	<b>11 992</b>	<b>6 910</b>	<b>2 299</b>	<b>2 783</b>
Wollishofen	5 582	3 610	1 186	786
Leimbach	1 931	1 415	397	119
Enge	4 479	1 885	716	1 878
<b>Kreis 3</b>	<b>13 959</b>	<b>7 331</b>	<b>3 361</b>	<b>3 267</b>
Alt-Wiedikon	5 251	2 567	1 179	1 505
Friesenberg	2 822	2 029	660	133
Sihlfeld	5 886	2 735	1 522	1 629
<b>Kreis 4</b>	<b>8 023</b>	<b>3 052</b>	<b>2 285</b>	<b>2 686</b>
Werd	1 249	503	286	460
Langstrasse	3 088	1 130	708	1 250
Hard	3 686	1 419	1 291	976
<b>Kreis 5</b>	<b>5 165</b>	<b>1 676</b>	<b>857</b>	<b>2 632</b>
Gewerbeschule	2 796	1 092	677	1 027
Escher Wyss	2 369	584	180	1 605
<b>Kreis 6</b>	<b>9 619</b>	<b>5 929</b>	<b>1 934</b>	<b>1 756</b>
Unterstrass	6 305	3 737	1 300	1 268
Oberstrass	3 314	2 192	634	488
<b>Kreis 7</b>	<b>14 468</b>	<b>9 384</b>	<b>2 692</b>	<b>2 392</b>
Fluntern	3 530	2 203	699	628
Hottingen	4 197	2 374	813	1 010
Hirslanden	2 418	1 515	415	488
Witikon	4 323	3 292	765	266
<b>Kreis 8</b>	<b>6 605</b>	<b>3 238</b>	<b>1 155</b>	<b>2 212</b>
Seefeld	2 367	1 014	367	986
Mühlebach	2 375	1 140	408	827
Weinegg	1 863	1 084	380	399
<b>Kreis 9</b>	<b>19 502</b>	<b>9 891</b>	<b>4 402</b>	<b>5 209</b>
Albisrieden	6 499	4 055	1 329	1 115
Altstetten	13 003	5 836	3 073	4 094
<b>Kreis 10</b>	<b>12 438</b>	<b>8 404</b>	<b>2 542</b>	<b>1 492</b>
Höngg	8 212	6 009	1 543	660
Wipkingen	4 226	2 395	999	832
<b>Kreis 11</b>	<b>23 731</b>	<b>12 728</b>	<b>5 962</b>	<b>5 041</b>
Affoltern	7 943	5 035	2 153	755
Oerlikon	7 045	3 407	1 640	1 998
Seebach	8 743	4 286	2 169	2 288
<b>Kreis 12</b>	<b>9 467</b>	<b>5 230</b>	<b>2 987</b>	<b>1 250</b>
Saatlen	2 425	1 431	652	342
Schwamendingen-Mitte	3 623	1 836	1 140	647
Hirzenbach	3 419	1 963	1 195	261
<b>Nicht zuteilbar</b>	<b>443</b>	<b>52</b>	<b>27</b>	<b>364</b>

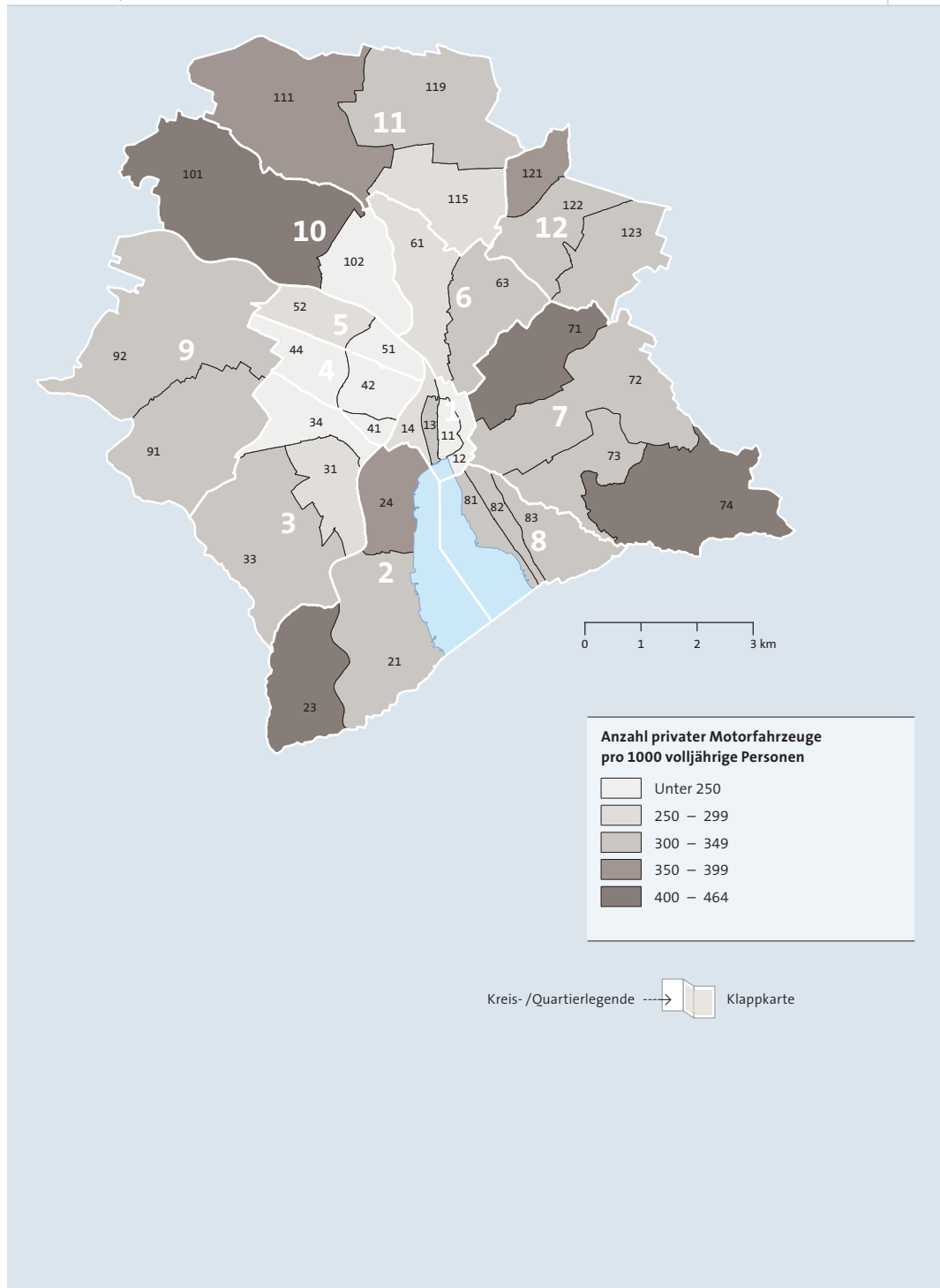
1 Gemäss Strassenverkehrsamt des Kantons Zürich einschliesslich Taxis, jedoch ohne Miet- und Fahrschulwagen, Wagen des Bundes und ausländischer Landesvertretungen und ohne Spezialschilder (Garagen, Händler, usw.). Stand Ende September 2010.

2 Ohne Wagen mit Zollnummern.

**Motorfahrzeugdichte**

► nach Stadtquartier, 2010

K\_11.1.1





## Parkplätze

► nach Stadtquartier, 2007



T\_11.1.16

	Bestand 2007					Veränderung 1997–2007				
	total	auf öffentlichem Grund	auf privatem Grund			total	auf öffentlichem Grund	auf privatem Grund		
			in Parkhäusern <sup>1</sup>	in anderen Gebäuden <sup>2</sup>	im Freien			in Parkhäusern <sup>1</sup>	in anderen Gebäuden <sup>2</sup>	im Freien
<b>Ganze Stadt</b>	<b>266 998</b>	<b>49 409</b>	<b>16 277</b>	<b>118 531</b>	<b>82 781</b>	<b>3 909</b>	<b>1 835</b>	<b>5 810</b>	<b>-1 576</b>	<b>-2 160</b>
<b>Kreis 1</b>	<b>9 087</b>	<b>1 697</b>	<b>2 129</b>	<b>3 279</b>	<b>1 982</b>	<b>546</b>	<b>-206</b>	<b>299</b>	<b>568</b>	<b>-115</b>
Rathaus	726	180	–	228	318	-51	-63	–	55	-43
Hochschulen	2 351	599	532	813	407	185	66	-23	171	-29
Lindenhof	1 629	454	473	435	267	-31	-94	23	49	-9
City	4 381	464	1 124	1 803	990	443	-115	299	293	-34
<b>Kreis 2</b>	<b>24 931</b>	<b>5 692</b>	<b>866</b>	<b>11 253</b>	<b>7 120</b>	<b>668</b>	<b>42</b>	<b>173</b>	<b>109</b>	<b>344</b>
Wollishofen	10 470	2 547	42	4 429	3 452	870	377	42	-123	574
Leimbach	2 919	578	36	1 573	732	291	-204	-7	316	186
Enge	11 542	2 567	788	5 251	2 936	-493	-131	138	-84	-416
<b>Kreis 3</b>	<b>25 805</b>	<b>5 011</b>	<b>1 362</b>	<b>11 519</b>	<b>7 913</b>	<b>-801</b>	<b>193</b>	<b>975</b>	<b>-1 124</b>	<b>-845</b>
Alt-Wiedikon	11 627	1 493	252	6 686	3 196	-441	-36	-40	21	-386
Friesenberg	5 189	1 388	872 <sup>3</sup>	1 235	1 694	-422	92	872	-989	-397
Sihlfeld	8 989	2 130	238	3 598	3 023	62	137	143	-156	-62
<b>Kreis 4</b>	<b>18 005</b>	<b>3 567</b>	<b>521</b>	<b>8 759</b>	<b>5 158</b>	<b>-1 033</b>	<b>-345</b>	<b>-73</b>	<b>163</b>	<b>-778</b>
Werd	3 293	566	58	1 549	1 120	-269	-145	-24	-49	-51
Langstrasse	7 948	1 665	–	4 199	2 084	-77	–	-43	213	-247
Hard	6 764	1 336	463	3 011	1 954	-687	-200	-6	-1	-480
<b>Kreis 5</b>	<b>16 351</b>	<b>1 875</b>	<b>1 411</b>	<b>7 831</b>	<b>5 234</b>	<b>1 305</b>	<b>42</b>	<b>736</b>	<b>692</b>	<b>-165</b>
Gewerbeschule	5 161	1 350	580	1 826	1 405	-52	61	275	-84	-304
Escher Wyss	11 190	525	831	6 005	3 829	1 357	-19	461	776	139
<b>Kreis 6</b>	<b>16 838</b>	<b>4 095</b>	<b>935</b>	<b>7 104</b>	<b>4 704</b>	<b>-71</b>	<b>125</b>	<b>51</b>	<b>-60</b>	<b>-187</b>
Unterstrass	11 238	2 495	841	4 560	3 342	-52	78	-43	41	-128
Oberstrass	5 600	1 600	94	2 544	1 362	-19	47	94	-101	-59
<b>Kreis 7</b>	<b>24 833</b>	<b>6 312</b>	<b>634</b>	<b>11 262</b>	<b>6 625</b>	<b>401</b>	<b>151</b>	<b>536</b>	<b>-431</b>	<b>145</b>
Fluntern	6 076	1 726	91	2 850	1 409	-157	51	-7	-150	-51
Hottingen	8 300	2 568	347	2 738	2 647	-236	-120	347	-508	45
Hirslanden	3 911	889	–	1 675	1 347	698	38	–	294	366
Witikon	6 546	1 129	196	3 999	1 222	96	182	196	-67	-215
<b>Kreis 8</b>	<b>14 899</b>	<b>2 951</b>	<b>594</b>	<b>6 138</b>	<b>5 216</b>	<b>615</b>	<b>562</b>	<b>60</b>	<b>-197</b>	<b>190</b>
Seefeld	5 233	1 416	342	1 700	1 775	250	218	24	-135	143
Mühlebach	5 081	762	224	2 426	1 669	212	80	43	11	78
Weinegg	4 585	773	28	2 012	1 772	153	264	-7	-73	-31
<b>Kreis 9</b>	<b>39 504</b>	<b>5 091</b>	<b>2 080</b>	<b>18 080</b>	<b>14 253</b>	<b>1 648</b>	<b>718</b>	<b>-244</b>	<b>950</b>	<b>224</b>
Albisrieden	11 023	1 422	69	4 648	4 884	146	150	39	118	-161
Altstetten	28 481	3 669	2 011	13 432	9 369	1 502	568	-283	832	385
<b>Kreis 10</b>	<b>20 705</b>	<b>4 255</b>	<b>1 469</b>	<b>10 397</b>	<b>4 584</b>	<b>985</b>	<b>404</b>	<b>1 128</b>	<b>-670</b>	<b>123</b>
Höngg	14 294	2 298	1 368	8 213	2 415	962	371	1 100	-532	23
Wipkingen	6 411	1 957	101	2 184	2 169	23	33	28	-138	100
<b>Kreis 11</b>	<b>42 666</b>	<b>6 217</b>	<b>4 206</b>	<b>17 943</b>	<b>14 300</b>	<b>-49</b>	<b>94</b>	<b>2 099</b>	<b>-1 387</b>	<b>-855</b>
Affoltern	10 394	1 461	354	5 059	3 520	-245	165	354	-223	-541
Oerlikon	15 494	2 343	1 978	7 095	4 078	63	-161	1 371	-350	-797
Seebach	16 778	2 413	1 874	5 789	6 702	133	90	374	-814	483
<b>Kreis 12</b>	<b>13 374</b>	<b>2 646</b>	<b>70</b>	<b>4 966</b>	<b>5 692</b>	<b>-305</b>	<b>55</b>	<b>70</b>	<b>-189</b>	<b>-241</b>
Saatlen	2 946	547	60	1 088	1 251	34	-29	60	172	-169
Schwamendingen-M.	5 536	1 001	–	2 159	2 376	-365	-103	–	-212	-50
Hirzenbach	4 892	1 098	10	1 719	2 065	26	187	10	-149	-22

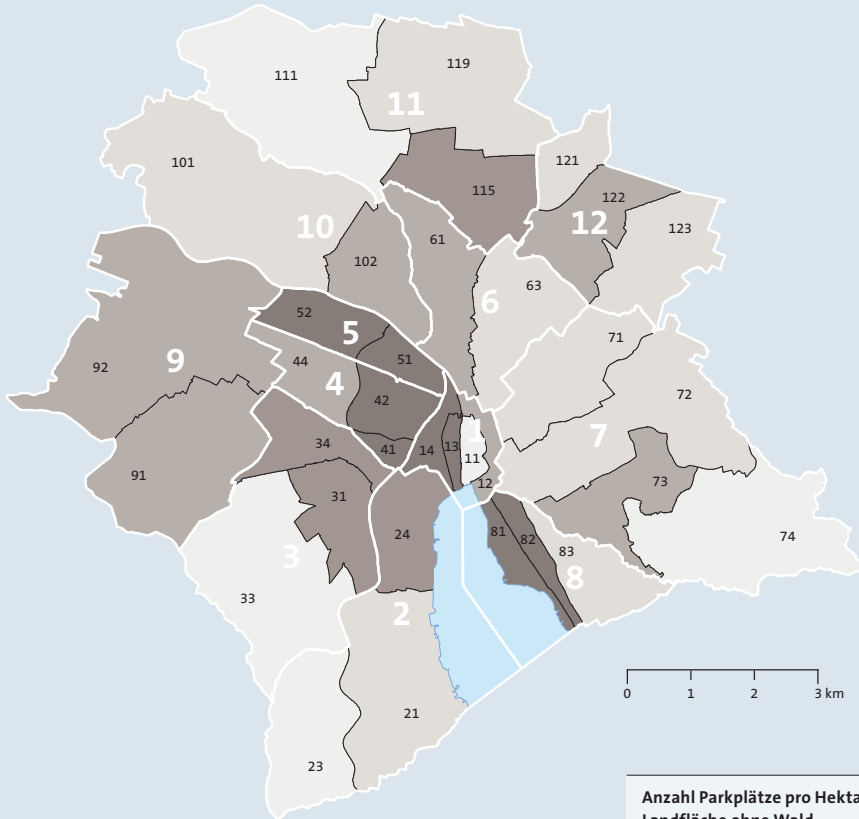
1 Nur allgemein zugängliche Parkplätze (1. Vollerhebung seit 1999). 2 Einschliesslich vermieteter Standplätze in Parkhäusern.


3 2007 Eröffnung Sihlcity.

**Parkplatzdichte**

K\_11.1.2

► nach Stadtquartier, 2007



Kreis- /Quartierlegende  Klappkarte

Ende 2007 gab es in der Stadt Zürich insgesamt 266 998 Parkplätze. 49 409 Parkplätze befanden sich auf öffentlichem Grund, dies entsprach knapp einem Fünftel des Angebotes.

## Motorfahrzeugbestand Metropolraum Zürich

► 2010

T\_11.1.17



	Motorfahrzeuge				
	total	Personen- wagen	Personen- transportfahr- zeuge	Sachtransport- fahrzeuge	Landwirt- schaftsfahr- zeuge
<b>Metropolraum Zürich</b>	<b>1 183 838</b>	<b>938 230</b>	<b>11 026</b>	<b>72 619</b>	<b>18 539</b>
11 Kerngemeinden	348 388	275 226	3 623	23 762	1 805
208 übrige Metropolgemeinden	835 450	663 004	7 403	48 857	16 734
<b>Agglomeration Zürich</b>	<b>738 298</b>	<b>588 822</b>	<b>6 617</b>	<b>44 835</b>	<b>9 523</b>
Kernstadt Zürich	175 181	137 225	1 717	12 342	271
130 übrige Agglomerationsgemeinden	563 117	451 597	4 900	32 493	9 252
<b>Agglomeration Winterthur</b>	<b>79 338</b>	<b>61 667</b>	<b>910</b>	<b>5 008</b>	<b>1 262</b>
Kernstadt Winterthur	51 890	40 891	604	3 429	307
11 übrige Agglomerationsgemeinden	27 448	20 776	306	1 579	955
<b>Agglomeration Baden-Brugg</b>	<b>75 336</b>	<b>60 373</b>	<b>707</b>	<b>4 324</b>	<b>849</b>
Kernstadt Baden	11 756	9 515	153	693	62
22 übrige Agglomerationsgemeinden	63 580	50 858	554	3 631	787
<b>Agglomeration Zug</b>	<b>81 250</b>	<b>64 842</b>	<b>754</b>	<b>5 613</b>	<b>1 604</b>
Kernstadt Zug	20 091	16 694	245	1 334	118
9 übrige Agglomerationsgemeinden	61 159	48 148	509	4 279	1 486
<b>Agglomeration Schaffhausen</b>	<b>43 898</b>	<b>33 510</b>	<b>484</b>	<b>2 523</b>	<b>1 113</b>
Kernstadt Schaffhausen	21 332	16 509	269	1 448	318
12 übrige Agglomerationsgemeinden	22 566	17 001	215	1 075	795
<b>Agglomeration Rapperswil-Jona-Rüti</b>	<b>31 598</b>	<b>24 993</b>	<b>314</b>	<b>1 849</b>	<b>554</b>
Kerngemeinde Rapperswil	15 720	12 678	137	921	160
3 übrige Agglomerationsgemeinden	15 878	12 315	177	928	394
<b>Agglomeration Wetzikon-Pfäffikon ZH</b>	<b>34 464</b>	<b>27 044</b>	<b>420</b>	<b>1 901</b>	<b>892</b>
Kernstadt Wetzikon	13 628	11 008	168	790	130
4 übrige Agglomerationsgemeinden	20 836	16 036	252	1 111	762
<b>Agglomeration Lachen</b>	<b>29 191</b>	<b>22 712</b>	<b>204</b>	<b>1 707</b>	<b>1 075</b>
Kerngemeinde Lachen	5 384	4 475	31	342	16
6 übrige Agglomerationsgemeinden	23 807	18 237	173	1 365	1 059
<b>Agglomeration Frauenfeld</b>	<b>21 767</b>	<b>16 741</b>	<b>199</b>	<b>1 508</b>	<b>435</b>
Kernstadt Frauenfeld	17 520	13 583	150	1 280	284
2 übrige Agglomerationsgemeinden	4 247	3 158	49	228	151
<b>Agglomeration Lenzburg</b>	<b>22 097</b>	<b>17 116</b>	<b>208</b>	<b>1 664</b>	<b>317</b>
Kerngemeinde Lenzburg	5 937	4 612	59	574	48
6 übrige Agglomerationsgemeinden	16 160	12 504	149	1 090	269
<b>Agglomeration Wohlen AG</b>	<b>16 126</b>	<b>12 654</b>	<b>130</b>	<b>1 089</b>	<b>251</b>
Kernstadt Wohlen	9 949	8 036	90	609	91
2 übrige Agglomerationsgemeinden	6 177	4 618	40	480	160
<b>Einzelstadt Einsiedeln</b>	<b>10 475</b>	<b>7 756</b>	<b>79</b>	<b>598</b>	<b>664</b>

T\_11.1.17



Industrie- fahrzeuge	Motorräder
<b>11 296</b>	<b>132 128</b>
4 234	39 738
7 062	92 390
<b>6 836</b>	<b>81 665</b>
2 385	21 241
4 451	60 424
<b>903</b>	<b>9 588</b>
610	6 049
293	3 539
<b>626</b>	<b>8 457</b>
150	1 183
476	7 274
<b>765</b>	<b>7 672</b>
137	1 563
628	6 109
<b>427</b>	<b>5 841</b>
193	2 595
234	3 246
<b>310</b>	<b>3 578</b>
147	1 677
163	1 901
<b>376</b>	<b>3 831</b>
142	1 390
234	2 441
<b>299</b>	<b>3 194</b>
37	483
262	2 711
<b>310</b>	<b>2 574</b>
260	1 963
50	611
<b>185</b>	<b>2 607</b>
84	560
101	2 047
<b>130</b>	<b>1 872</b>
89	1 034
41	838
<b>129</b>	<b>1 249</b>

Die Daten in dieser Tabelle beziehen sich auf ein nationales Register. Diese weichen beträchtlich von den Zahlen des Strassenverkehrsamtes des Kanton Zürich für die Stadt Zürich ab, welche in Tabelle T\_11.1.11 veröffentlicht sind.

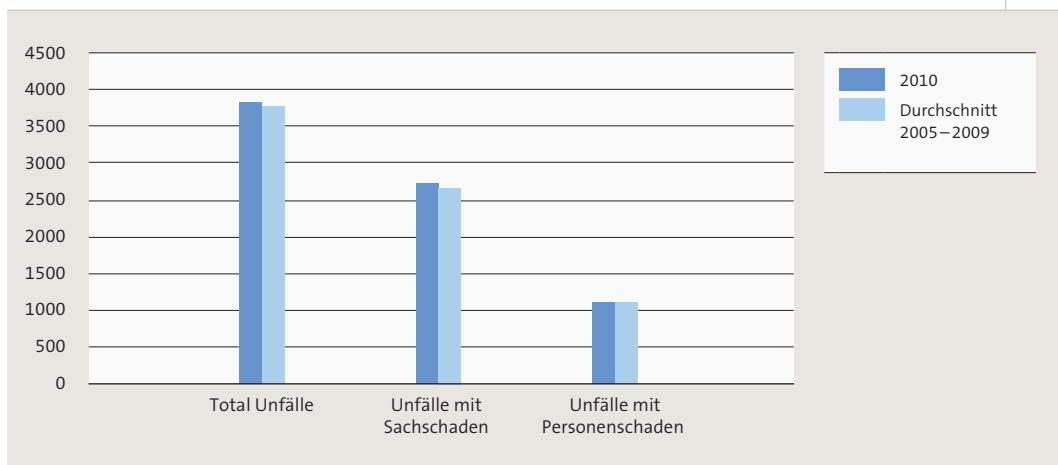
## 11.2 Strassenverkehrsunfälle

Die Zahl der erfassten Unfälle lag 2010 rund 5 Prozent tiefer als im Vorjahr, aber 1,6 Prozent unter dem Durchschnitt der vergangenen 5 Jahre. Es ereigneten sich 2010 mehr Unfälle, bei denen ausschliesslich Sachschaden entstand als im Mittel der Jahre 2005–2009 (+1,7%), und die Zahl der Unfälle mit Personenschaden hat gegenüber dem Referenzwert leicht zugenommen (+1,3%). Es wurden insgesamt 1197 Personen leicht und 195 Personen schwer verletzt. Während die Anzahl der Schwerverletzten rund 16 Prozent unter dem Durchschnitt der letzten Jahre liegt, sind gleichzeitig rund 5 Prozent mehr leichtverletzte Unfallopfer zu verzeichnen. Leider forderte der Strassenverkehr 2010 auch 11 Todesopfer.

### Verkehrsunfälle

► 2005–2010

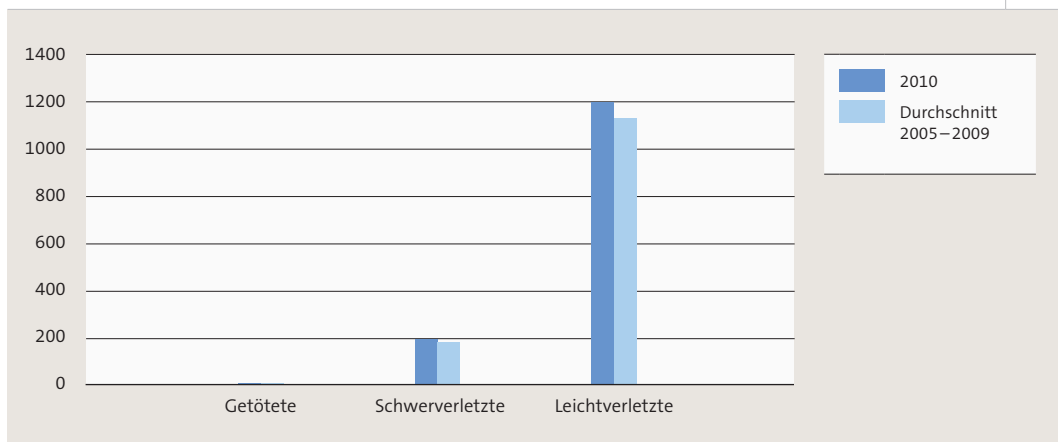
G\_11.2.1



### Verunfallte Personen

► 2005–2010

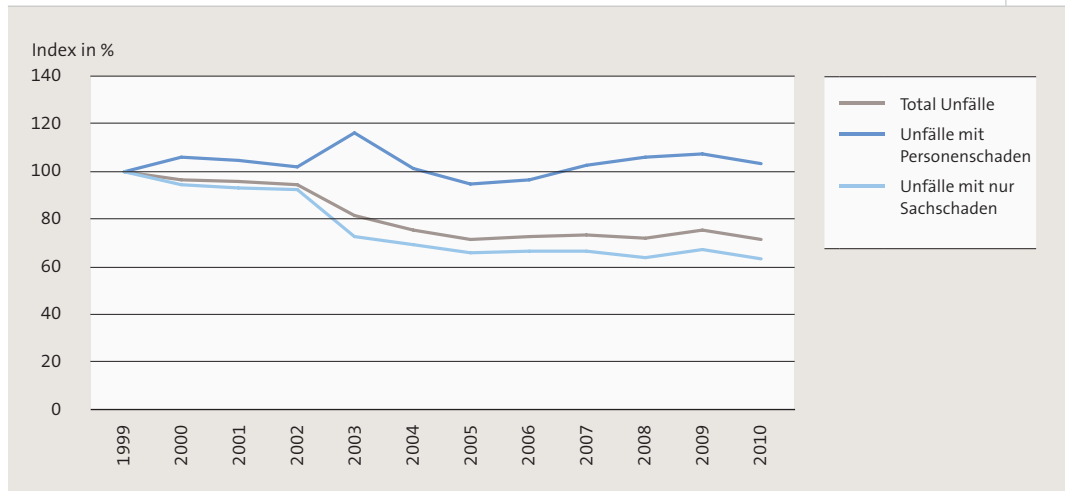
G\_11.2.2



**Unfälle**

6\_11.2.3

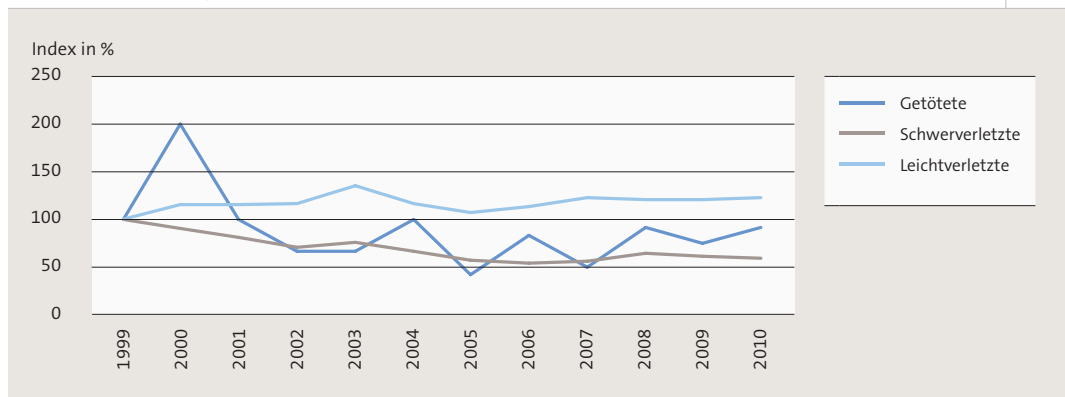
► 1999 = 100 Prozent, 1999–2010



**Verunfallte Personen**

6\_11.2.4

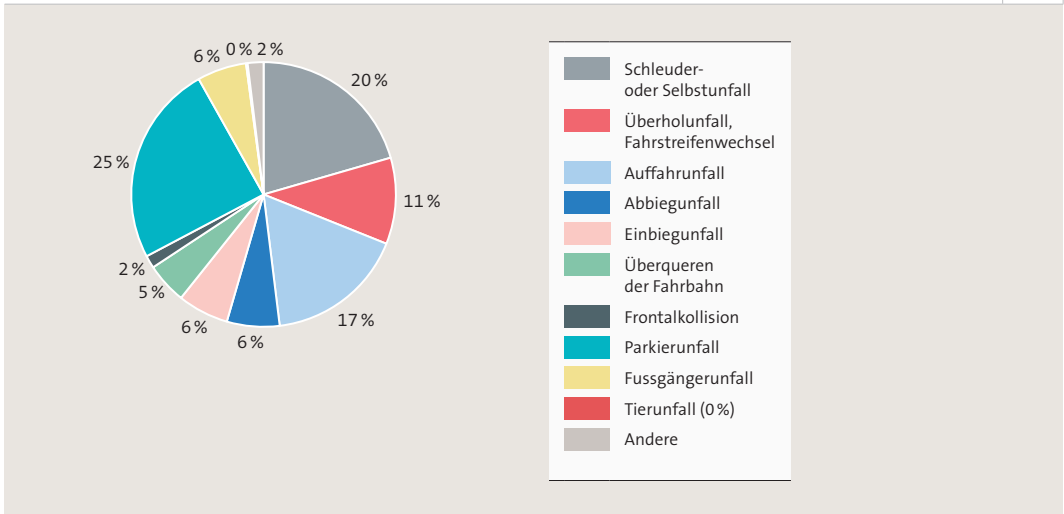
► 1999 = 100 Prozent, 1999–2010



**Unfälle mit Personenschaden**

6\_11.2.5

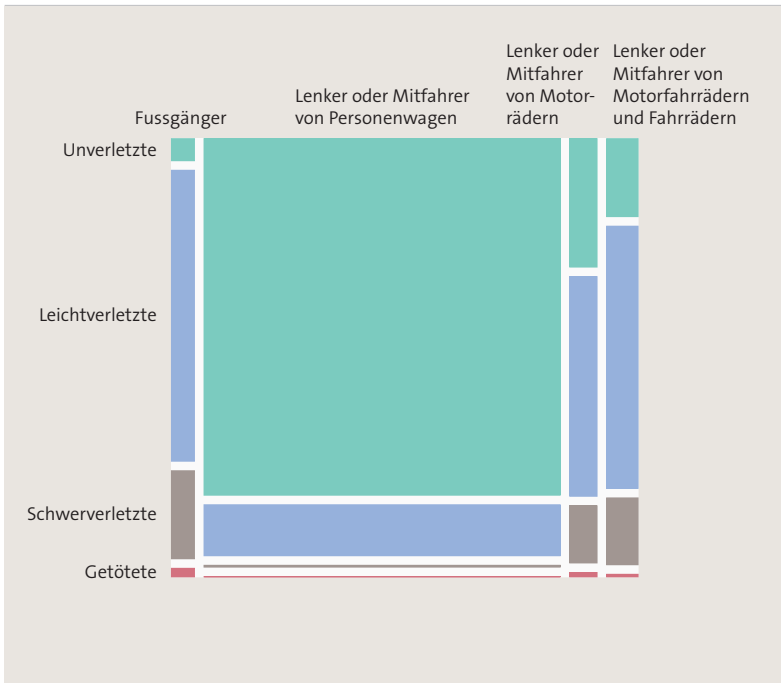
► nach Unfalltyp, 2010



**An Unfällen beteiligte Personen**

6\_11.2.6

► nach Unfallfolge, 2010



### 11.3 Schienen-, Luft- und Wasserverkehr

Im Jahr 2010 beförderten die Verkehrsbetriebe der Stadt Zürich (VBZ) im Stadtnetz 296,3 Mio. Fahrgäste. Gegenüber dem Vorjahr entspricht dies einer Zunahme um 0,8 Prozent. Auch der Flughafen Zürich verzeichnete mehr Passagiere. Die Zahl stieg um 4,3 Prozent auf 22,9 Mio. Im Gegenzug dazu sank die Zahl der beförderten Personen auf dem Zürichsee um 8,5 Prozent. Insgesamt beförderte die Zürichsee-Schiffahrtsgesellschaft 1,7 Mio. Fahrgäste.

#### Verkehrsbetriebe der Stadt Zürich (VBZ)

► 2010



T\_11.3.1

	Einheit	2000	2009	2010
<b>Linienlänge auf Stadtgebiet</b>	km	<b>281,1</b>	<b>283,1</b>	<b>270,6</b>
Strassenbahn		109,3	113,4	113,4
Trolleybus		54,0	53,8	53,8
Autobus		87,6	88,1	75,4
Quartierbus		29,8	27,4	27,6
Seilbahn Rigiblick		0,4	0,4	0,4
<b>Linien-Fahrzeuge</b>				
Strassenbahn				
Motorwagen	Anzahl	227	248	222
Anhängewagen		117	56	50
Sitz- und Stehplätze		51 810	57 243	54 057
Trolleybusse		78	78	80
Sitz- und Stehplätze		12 090	12 834	13 190
Autobusse (inklusive Klein- und Midibusse)		156	158	153
Sitz- und Stehplätze		15 962	18 466	17 985
Seilbahn Rigiblick		2	2	2
Sitz- und Stehplätze		60	60	60
<b>Fahrleistungen auf Stadtgebiet</b>	Mio. Platz-km	<b>4 378,6</b>	<b>5 147,8</b>	<b>5 108,0</b>
Strassenbahn		2 864,3	3 202,3	3 128,2
Trolleybus		847,5	886,1	885,9
Autobus (inklusive Klein- und Midibusse)		665,4	1 058,0	1 092,4
Seilbahn Rigiblick		1,4	1,4	1,4
<b>Energieverbrauch für Linien-Fahrzeuge</b>				
Elektrischer Strom (Strassenbahn und Trolleybus)	GWh	85,0	83,0	83,2
Dieselöl und Benzin (Auto- und Quartierbus)	Mio. Liter	3,5	4,8	4,9
<b>Fahrgäste<sup>1</sup></b>				
Gesamtes Verkehrsnetz	Mio.	287,0	315,3	318,4
davon Stadtnetz		271,0	294,0	296,3
<b>Verkauf im gesamten Verkehrsnetz</b>				
VBZ – eigene Verkaufsstellen	Anzahl	10	9	9
Private Verkaufsstellen		66	44	44
Lehrlinge		857	854	845

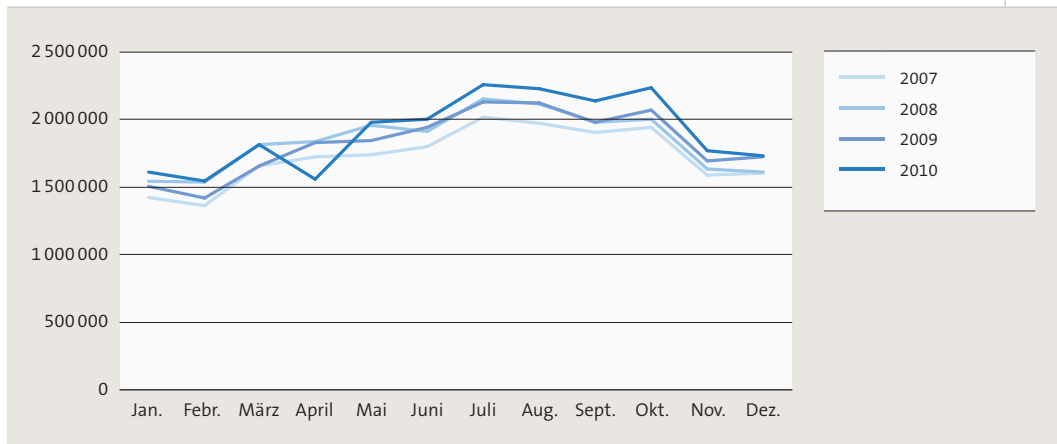
1 Ab 2005 Erhebung mittels automatischem Fahrgastzählssystem.



**Passagiere am Flughafen Zürich**

G\_11.3.1

► nach Monat, 2007–2010



**Ankünfte und Abflüge im Zürcher Luftverkehr**

► 2008–2010



T\_11.3.11

Im Jahr 2010 wurden 268 765 Flugbewegungen registriert. Dies sind 2,5 Prozent mehr als im Vorjahr. Die Passagierzahl stieg um 4,3 Prozent auf 22,9 Millionen. Stark zugenommen hat der Frachtverkehr. Es wurden 285 939 Tonnen bewegt, das sind 15,9 Prozent mehr als im Vorjahr.

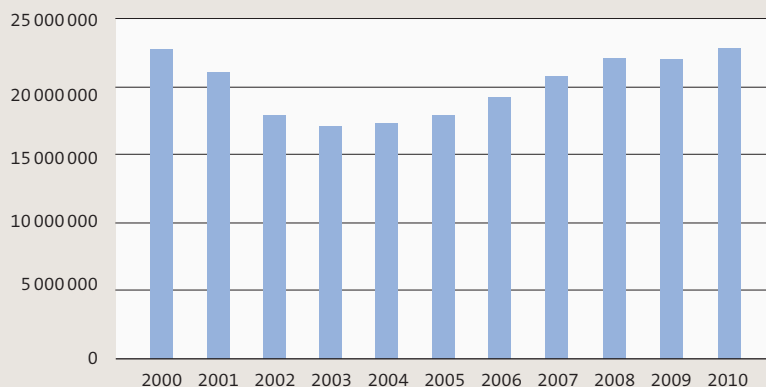
	2008	2009	2010
<b>Flugzeugbewegungen<sup>1</sup></b>	<b>274 991</b>	<b>262 121</b>	<b>268 765</b>
Linienverkehr	225 546	218 821	224 849
Charter- und Sonderverkehr	6 229	4 536	2 960
Übriger Verkehr <sup>2</sup>	43 216	38 764	40 956
<b>Passagierverkehr</b>	<b>22 099 233</b>	<b>21 926 872</b>	<b>22 878 251</b>
Linienverkehr	21 219 656	21 284 601	22 483 310
Charter- und Sonderverkehr	824 112	594 493	342 008
Übriger Verkehr <sup>2</sup>	55 465	47 778	52 933
<b>Ankünfte<sup>3</sup></b>	<b>11 057 181</b>	<b>11 013 378</b>	<b>11 449 111</b>
Linienverkehr	10 619 453	10 687 291	11 250 343
Charter- und Sonderverkehr	409 966	301 649	172 059
Übriger Verkehr <sup>2</sup>	27 762	24 438	26 709
<b>Abflüge<sup>3</sup></b>	<b>11 020 890</b>	<b>10 876 182</b>	<b>11 397 339</b>
Linienverkehr	10 580 345	10 561 574	11 205 433
Charter- und Sonderverkehr	412 842	291 268	165 682
Übriger Verkehr <sup>2</sup>	27 703	23 340	26 224
<b>Direkter Transit</b>	<b>21 162</b>	<b>37 312</b>	<b>31 801</b>
Linienverkehr	19 858	35 736	27 534
Charter- und Sonderverkehr	1 304	1 576	4 267
<b>Luft-Frachtverkehr (t)<sup>3,4</sup></b>	<b>276 330</b>	<b>246 759</b>	<b>285 939</b>
<b>Postverkehr (t)<sup>3,5</sup></b>	<b>32 172</b>	<b>28 662</b>	<b>28 072</b>

- 1 Landungen und Starts zusammen.
- 2 Rundflug- und Taxiverkehr, übriger gewerbsmässiger Verkehr (Foto- und Arbeitsflüge), nichtgewerbsmässiger Verkehr (Schul- und Probeflüge, Privatverkehr, Überführungsflüge).
- 3 Einschliesslich indirekten Transits.
- 4 Linien- sowie Charter- und Sonderverkehr.
- 5 Nur Linienverkehr.

**Passagiere am Flughafen Zürich**

G\_11.3.2

► 2000–2010



**Schiffsbestand und Leistungen**

► 2008–2010



T\_11.3.31

	2008	2009	2010
<b>Schiffspark der Zürichsee-Schiffahrtsgesellschaft <sup>1</sup></b>	<b>17</b>	<b>17</b>	<b>17</b>
Dampfschiffe	2	2	2
Motorschiffe	15	15	15
<b>Platzangebot</b>	<b>7 853</b>	<b>7 703</b>	<b>7 703</b>
<b>Leistungen</b>			
Beförderte Personen	1 765 963	1 835 684	1 680 478
Fahrleistungen (km)	369 258	359 320	362 501

1 Mit Standplatz auf Stadtgebiet, Privatboote mit Standplatz auf Stadtgebiet sind nicht mehr erfasst.

**Einsätze der Wasserschutzpolizei**

► 2007–2010

T\_11.3.33

	2007	2008 <sup>1</sup>	2009	2010
<b>Total</b>	<b>2 698</b>	<b>1 305</b>	<b>1 837</b>	<b>1 907</b>
Einsätze (ohne Kontrollaufgaben)	2 030	780	1 353	1 440
Hilfe für in Not geratene Personen	238	133	78	60
Suchaktionen mit Einsatz von Taucherinnen und Tauchern	412	374	391	397
Ölalarme	18	18	15	10

1 Wegen der EURO 08 geringere Anzahl Einsätze ohne Kontrollaufgaben.