





BEVÖLKERUNG

- 1.1 Bevölkerungsbestand | **29**
- 1.2 Haushaltsstruktur | **48**
- 1.3 Eheschliessungen und Ehescheidungen | **54**
- 1.4 Geburten und Sterbefälle | **57**
- 1.5 Zu-, Weg- und Umzüge | **66**
- 1.6 Einbürgerungen und Heirat der Eltern | **74**
- 1.7 Bevölkerungsbilanz | **78**

METHODEN

Die Daten für die Bevölkerungsstatistik ermittelt Statistik Stadt Zürich auf Grund der täglichen Mutationen des Personenmeldeamtes der Stadt Zürich. Ergänzende Angaben zu den Eheschliessungen und Ehescheidungen sowie Geburten und Sterbefällen werden vom Bundesamt für Statistik beigezogen.

Im Jahr 2013 hat Statistik Stadt Zürich ein neues Bevölkerungsstatistiksystem eingeführt. Mit der Registerharmonisierung auf Bundesebene wurden ausserdem die Einwohnerregister schweizweit harmonisiert. Neu werden den Personen der eidgenössische Gebäudeidentifikator (EGID) sowie ein Wohnungsidentifikator (EWID) zugewiesen. Dies erlaubt es, zu ermitteln, welche Personen gemeinsam in einem Haushalt leben. Das neue Statistiksystem trägt diesem Umstand Rechnung und ermöglicht eine Vielzahl weiterer, interessanter Auswertungsmöglichkeiten für die Stadt Zürich.

Die Stadtzürcher Bevölkerungsstatistik unterscheidet aktuell vierzehn Sachgebiete: Bevölkerungsbestand, Zu-, Weg- und Umzüge, Geburten und Sterbefälle, Eheschliessungen und Ehescheidungen, eingetragene und aufgelöste Partnerschaften, Familien und Haushalte, Einbürgerungen sowie Konversionen.

Im Kapitel 1.2 wurden für das Jahr 2013 erstmals kleinräumige Daten zur Haushaltsstruktur der Stadt Zürich veröffentlicht. In Zukunft bieten weitere Sachgebiete zu Trennung, Verwitwung und Aufenthaltsänderungen zusätzliche Erkenntnisse zur Bevölkerung der Stadt.

Den definitiven Bevölkerungsstand des Vorjahres ermittelt Statistik Stadt Zürich jeweils Ende Januar, weil zu diesem Zeitpunkt die meisten der verspätet gemeldeten Vorfälle, insbesondere Wegzüge, beim Personenmeldeamt verarbeitet sind.

Die Bevölkerungsdaten der Stadt Zürich beruhen auf dem wirtschaftlichen Wohnsitzbegriff, die kantonalen beziehungsweise eidgenössischen auf demjenigen der ständigen Wohnbevölkerung. Aus diesem Grunde können Ergebnisse, die Statistik Stadt Zürich veröffentlicht, von denjenigen in kantonalen oder eidgenössischen statistischen Publikationen abweichen.

Im Kapitel Bevölkerungsbestand gibt es einige Tabellen, die auf den Ergebnissen der alten und neuen Volkszählungen basieren (siehe Tabellenverzeichnis mit Quellenangaben).

GLOSSAR

Alter Beim Bevölkerungsbestand wird das Alter nach dem Geburtsjahr (Altersjahr), bei der Bevölkerungsbewegung hingegen nach dem Geburtstag (vollendetes Altersjahr) ermittelt.

Aufenthaltsbewilligung B Eine Aufenthaltsbewilligung B berechtigt zu einem einjährigen Aufenthalt in der Schweiz. Sie muss jedes Jahr verlängert werden.

Aufenthaltsbewilligung C Eine Aufenthaltsbewilligung C ist eine permanente Niederlassungsbewilligung. Sie behält ihre Gültigkeit, solange man in der Schweiz bleibt.

Aufenthaltskategorie Die Aufenthaltskategorie wird auf Grund der Herkunft und der Aufenthalts- bzw. Niederlassungsbewilligung zugeteilt.

Bevölkerungsbilanz Die Berechnung eines Bevölkerungsbestandes aus einem Anfangsbestand und den Komponenten der natürlichen und räumlichen Bevölkerungsbewegung, namentlich den Geburten und Sterbefällen sowie den Zu- und Wegzügen.

Ehelichkeit Die aus praktischen Gründen verwendeten Bezeichnungen eheliche und ausserhehliche Kinder stehen für die im Art. 252–327 ZGB verwendeten Begriffe Kinder verheirateter Eltern bzw. Kinder unverheirateter Eltern.

Eheschliessung, Ehescheidung und Ehelösung Eheschliessungen und Ehescheidungen werden ausgewiesen, wenn mindestens einer der beiden Partner seinen wirtschaftlichen Wohnsitz in Zürich hat. Bei Ehelösungen durch Tod muss der verstorbene Partner seinen wirtschaftlichen Wohnsitz in Zürich gehabt haben.

Erwerbsperson Person im Alter von 15 und mehr Jahren, die entweder erwerbstätig oder erwerbslos ist.

Erwerbstätige Personen im Alter von 15 und mehr Jahren, die während mindestens 1 Stunde pro Woche arbeiten. Bis zur Volkszählung 1980 galt noch die Grenze von 6 Wochenstunden.

Familie Statistik Stadt Zürich verwendet ab 2013 eine zeitgemässe neue Familiendefinition. Als Familie gelten alle Personen, die in der gleichen Wohnung leben und in einer direkten oder indirekten familiären Beziehung (Eltern/Kind- oder Zivilstandbeziehung) zueinander stehen. Dazu zählen Ehepaare und eingetragene Paare mit oder ohne Kind(ern), Paare mit Kind(ern), alleinerziehende Elternteile mit Kind(ern), Generationenfamilien (mindestens ein Grosseelternteil ist dabei) und übrige Familienverbunde. Bei Familien mit Kindern können zusätzlich zwei Typen unterschieden werden: Familien mit minderjährigen Kindern und Familien mit Kindern unabhängig vom Alter und dem Zivilstand der Kinder. Hat mindestens ein Familienmitglied die schweizerische Staatsangehörigkeit, gilt die Familie als «Schweizer Familie». Haben alle Familienmitglieder eine ausländische Staatsangehörigkeit, gilt die Familie als «Ausländische Familie».

Hauptsprache In der Strukturhebung wird die Hauptsprache definiert als die Sprache, in welcher eine Person denkt und welche sie sehr gut beherrscht. Eine Person kann dabei mehrere Sprachen als ihre Hauptsprache angeben.

Haushalt Zu einem Haushalt zählen alle Personen, welche zusammen in der gleichen Wohnung leben. Dazu wird für Personen der wirtschaftliche Wohnsitzbegriff verwendet. Seit der Umsetzung der Registerharmonisierung in den Jahren 2010 bis 2012 wird in den Einwohnerregistern pro Person sowohl der eidgenössische Gebäudeidentifikator (EGID) als auch der eidgenössische Wohnungsidentifikator (EWID) geführt. Personen mit gleichem EGID und EWID bilden einen Haushalt. Eine Ausnahme bilden dabei Personen, welche nicht eindeutig einer Wohnung zugewiesen werden können und Personen, welche in einem Kollektivhaushalt (üblicherweise Alters- und Wohnheime) gemeldet sind.

Heirat der Eltern Nicht eheliche Kinder, die durch die nachträgliche Heirat ihrer biologischen Eltern den ehelichen Kindern rechtlich gleichgestellt werden (früher als «Legitimation» bezeichnet).

Herkunft Unterschieden wird nach Schweizer/-in und Ausländer/-in (früher als «Heimat» bezeichnet).

Konfession Ausgewiesen wird nur die Zugehörigkeit zur evangelisch-reformierten oder römisch-katholischen Wohnbevölkerung. Zur evangelisch-reformierten Wohnbevölkerung gehören bis 2009 auch die Mitglieder der Französischen Kirche.

Kurzaufenthalter/-in Ausländerinnen und Ausländer, die sich befristet, in der Regel für weniger als ein Jahr, für einen bestimmten Aufenthaltswitz, mit oder ohne Erwerbstätigkeit, in der Schweiz aufhalten.

Lebendgeborene Geborene gelten als lebend geboren, wenn sie nach völligem Austritt aus dem Mutterleib spontan atmen und Herzschläge aufweisen; andernfalls gelten sie als tot geboren, sofern ihr Geburtsgewicht mindestens 500 Gramm oder ihr Alter mindestens 22 vollendete Schwangerschaftswochen beträgt. Fehlgeburten sind nicht meldepflichtig und werden vom Zivilstandsamt nicht registriert.

Nationalität Staatsangehörigkeit.

Nebenniederlasser/-in Person hat andernorts ihren zivilrechtlichen Wohnsitz und kehrt nicht regelmässig dorthin zurück.

Sozioprofessionelle Kategorie Klassifikation zur Abbildung der Sozialstruktur der Bevölkerung. Die sozioprofessionellen Kategorien beruhen auf verschiedenen Basisvariablen (ausgeübter Beruf, berufliche Stellung und höchste abgeschlossene Ausbildung).

Umzug Umzüge sind Wohnortswechsel innerhalb der Stadt Zürich. Eine Person kann innerhalb eines Berichtszeitraums mehrmals umziehen.

Wegzug Wegzüge sind Wohnortswechsel von Personen mit Wohnsitz in der Stadt Zürich in eine andere Gemeinde der Schweiz oder ins Ausland. Eine Person kann innerhalb eines Berichtszeitraums mehrmals wegziehen.

Wochenaufenthalter/-in Person hat andernorts ihren zivilrechtlichen Wohnsitz und kehrt regelmässig am Wochenende dorthin zurück.

Wohnbevölkerung Die Wohnbevölkerung umfasst alle Personen, die in der Stadt Zürich gemeldet sind, in der Stadt wohnen und die städtischen Infrastrukturen beanspruchen. Die Wohnbevölkerung umfasst auch Wochenaufenthalter/-innen, Asylsuchende, Flüchtlinge mit vorläufiger Aufnahme sowie kurzfristige Aufenthalter/-innen und wird auch als wirtschaftliche Wohnbevölkerung bezeichnet.

Wohnbevölkerung, ständige Zur ständigen Wohnbevölkerung zählen alle schweizerischen Staatsangehörigen mit einem Hauptwohnsitz in der Stadt Zürich, ausländische Staatsangehörige mit einer Jahresaufenthalts- oder Niederlassungsbewilligung (Ausweis B oder C) sowie ausländische Kurzaufenthalter/-innen und Asylsuchende mit einer Aufenthaltsdauer von mindestens 12 Monaten.

Wohnbevölkerung, zivilrechtliche Der zivilrechtliche Wohnsitz einer Person ist diejenige Gemeinde, in der sie ihren Heimatschein (Schweizer/-in) oder ihre Aufenthalts- bzw. Niederlassungsbewilligung (Ausländer/-in) hinterlegt hat. Eine Person ist in der Regel an ihrem zivilrechtlichen Wohnsitz steuerpflichtig. Nicht zur zivilrechtlichen Bevölkerung gehören zum Beispiel Wochenaufenthalter/-innen, Kurzaufenthalter/-innen sowie Asylsuchende.

Zuzug Zuzüge sind Wohnortswechsel von Personen mit Wohnsitz ausserhalb der Stadt Zürich oder im Ausland in die Stadt Zürich. Eine Person kann innerhalb eines Berichtszeitraums mehrmals zuziehen.

1.1 Bevölkerungsbestand

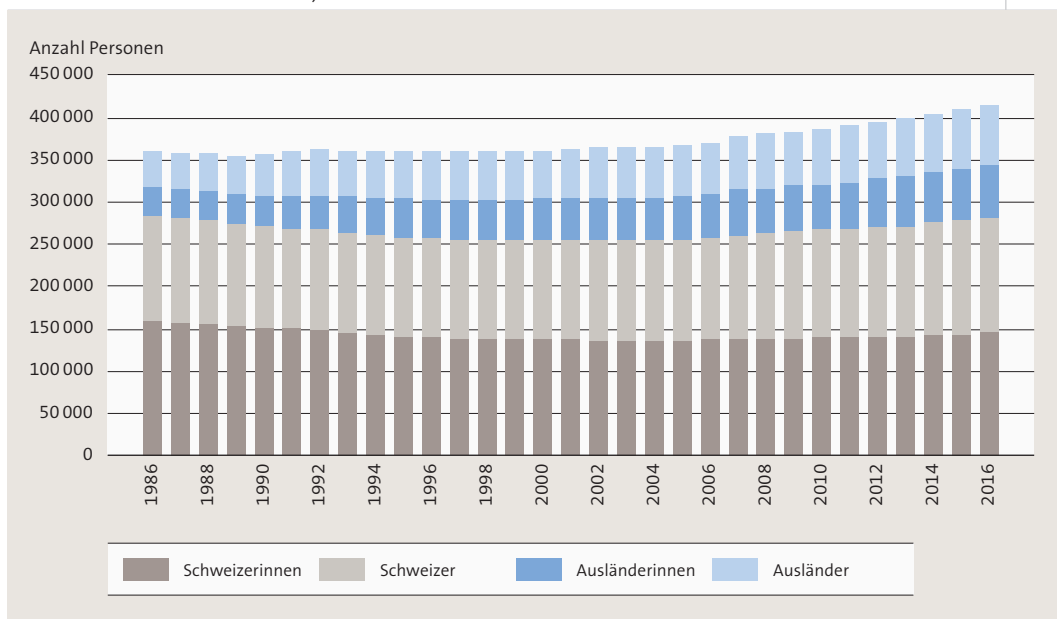
Die Zahl der Einwohnerinnen und Einwohner der Stadt Zürich hat sich 2016 erneut erhöht (+ 5278 Personen). Ende Jahr betrug die Wohnbevölkerung 415 682 Personen. Davon waren 133 473 Personen ausländischer Herkunft, was einem Anteil von 32,1 Prozent entspricht. Vier Fünftel von ihnen sind Staatsangehörige eines europäischen Landes. Von der schweizerischen Wohnbevölkerung sind über die Hälfte Bürgerinnen und Bürger des Kantons Zürich (146 251 Personen). Jene mit Heimatkanton Bern, St. Gallen, Aargau und Luzern machen zusammen ein weiteres knappes Viertel aus (69 717 Personen). In der Stadt Zürich sind einerseits Kinder und Jugendliche bis 19 Jahre (68 675 Personen) sowie andererseits ältere Menschen ab 65 Jahren (61 514 Personen) mit 16,5 respektive 14,8 Prozent Anteil an der Gesamtbevölkerung ähnlich stark vertreten. Das bevölkerungsreichste Quartier ist Altstetten (31724 Personen), gefolgt von Affoltern, Seebach, Höngg, Unterstrass, Oerlikon, Sihlfeld und Albisrieden, die alle über 20 000 Einwohnerinnen und Einwohner aufweisen. In den letzten zehn Jahren am stärksten gewachsen ist das Stadtquartier Escher Wyss (+95,0%), die grösste Abnahme erfolgte im Stadtquartier Hochschulen (-10,0%).

☞ Weitere Daten zum Bevölkerungsbestand siehe Agglomeration (Kapitel 20).

Bevölkerungsentwicklung

► nach Geschlecht und Herkunft, 1986–2016

6.1.1.1



Wohnbevölkerung

► nach Herkunft und Geschlecht, 1934–2016



T_1.1.0

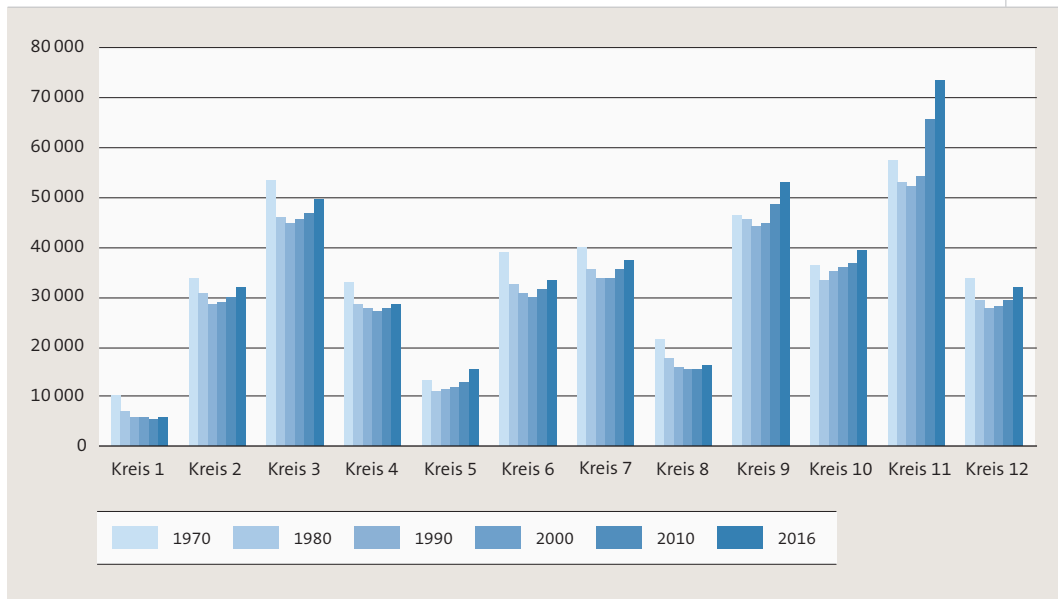
| Jahr | Total | Schweizerinnen und Schweizer | | | Ausländerinnen und Ausländer | | | Ausländer(innen)- anteil (%) |
|------|---------|------------------------------|---------|---------|------------------------------|--------|--------|---------------------------------|
| | | zusammen | Frauen | Männer | zusammen | Frauen | Männer | |
| 1934 | 315 864 | 278 698 | 147 867 | 130 831 | 37 166 | 22 804 | 14 362 | 11,8 |
| 1935 | 317 157 | 281 847 | 150 146 | 131 701 | 35 310 | 21 797 | 13 513 | 11,1 |
| 1940 | 334 026 | 305 417 | 163 711 | 141 706 | 28 609 | 16 943 | 11 666 | 8,6 |
| 1945 | 357 381 | 333 075 | 178 313 | 154 762 | 24 306 | 14 326 | 9 980 | 6,8 |
| 1950 | 389 573 | 357 874 | 190 383 | 167 491 | 31 699 | 20 141 | 11 558 | 8,1 |
| 1955 | 417 351 | 380 692 | 203 609 | 177 083 | 36 659 | 21 339 | 15 320 | 8,8 |
| 1960 | 437 273 | 384 482 | 206 646 | 177 836 | 52 791 | 26 097 | 26 694 | 12,1 |
| 1962 | 440 180 | 376 285 | 202 952 | 173 333 | 63 895 | 29 798 | 34 097 | 14,5 |
| 1965 | 433 865 | 366 623 | 198 414 | 168 209 | 67 242 | 30 601 | 36 641 | 15,5 |
| 1970 | 417 972 | 348 028 | 189 712 | 158 316 | 69 944 | 32 389 | 37 555 | 16,7 |
| 1975 | 389 613 | 319 071 | 175 954 | 143 117 | 70 542 | 32 832 | 37 710 | 18,1 |
| 1980 | 370 618 | 303 662 | 167 742 | 135 920 | 66 956 | 31 275 | 35 681 | 18,1 |
| 1985 | 359 084 | 286 372 | 159 216 | 127 156 | 72 712 | 32 037 | 40 675 | 20,2 |
| 1986 | 358 873 | 284 831 | 158 685 | 126 146 | 74 042 | 32 396 | 41 646 | 20,6 |
| 1987 | 358 042 | 281 991 | 157 416 | 124 575 | 76 051 | 32 772 | 43 279 | 21,2 |
| 1988 | 357 360 | 279 120 | 156 109 | 123 011 | 78 240 | 33 358 | 44 882 | 21,9 |
| 1989 | 355 901 | 275 221 | 154 030 | 121 191 | 80 680 | 33 981 | 46 699 | 22,7 |
| 1990 | 356 352 | 271 579 | 152 050 | 119 529 | 84 773 | 35 344 | 49 429 | 23,8 |
| 1991 | 360 875 | 269 610 | 150 950 | 118 660 | 91 265 | 37 640 | 53 625 | 25,3 |
| 1992 | 361 488 | 267 985 | 148 737 | 119 248 | 93 503 | 40 647 | 52 856 | 25,9 |
| 1993 | 360 898 | 264 041 | 146 119 | 117 922 | 96 857 | 42 777 | 54 080 | 26,8 |
| 1994 | 360 848 | 261 550 | 144 308 | 117 242 | 99 298 | 44 231 | 55 067 | 27,5 |
| 1995 | 360 826 | 259 361 | 142 626 | 116 735 | 101 465 | 45 759 | 55 706 | 28,1 |
| 1996 | 359 648 | 257 600 | 140 937 | 116 663 | 102 048 | 46 203 | 55 845 | 28,4 |
| 1997 | 358 594 | 256 039 | 139 617 | 116 422 | 102 555 | 46 499 | 56 056 | 28,6 |
| 1998 | 359 073 | 255 523 | 138 977 | 116 546 | 103 550 | 47 067 | 56 483 | 28,8 |
| 1999 | 360 704 | 255 185 | 138 286 | 116 899 | 105 519 | 48 358 | 57 161 | 29,3 |
| 2000 | 360 980 | 255 576 | 138 059 | 117 517 | 105 404 | 48 487 | 56 917 | 29,2 |
| 2001 | 362 042 | 255 953 | 137 777 | 118 176 | 106 089 | 48 889 | 57 200 | 29,3 |
| 2002 | 364 558 | 255 757 | 137 194 | 118 563 | 108 801 | 50 243 | 58 558 | 29,8 |
| 2003 | 364 528 | 255 649 | 136 716 | 118 933 | 108 879 | 50 431 | 58 448 | 29,9 |
| 2004 | 364 977 | 254 835 | 136 041 | 118 794 | 110 142 | 50 966 | 59 176 | 30,2 |
| 2005 | 366 809 | 255 917 | 136 167 | 119 750 | 110 892 | 51 270 | 59 622 | 30,2 |
| 2006 | 370 062 | 259 102 | 137 583 | 121 519 | 110 960 | 51 130 | 59 830 | 30,0 |
| 2007 | 376 815 | 261 436 | 138 238 | 123 198 | 115 379 | 53 343 | 62 036 | 30,6 |
| 2008 | 380 499 | 262 595 | 138 573 | 124 022 | 117 904 | 54 261 | 63 643 | 31,0 |
| 2009 | 382 906 | 265 512 | 139 836 | 125 676 | 117 394 | 54 057 | 63 337 | 30,7 |
| 2010 | 385 468 | 268 017 | 140 908 | 127 109 | 117 451 | 54 072 | 63 379 | 30,5 |
| 2011 | 390 082 | 269 065 | 141 214 | 127 851 | 121 017 | 55 588 | 65 429 | 31,0 |
| 2012 | 394 012 | 270 855 | 141 902 | 128 953 | 123 157 | 56 584 | 66 573 | 31,3 |
| 2013 | 398 575 | 272 705 | 142 564 | 130 141 | 125 870 | 58 196 | 67 674 | 31,6 |
| 2014 | 404 783 | 275 649 | 143 848 | 131 801 | 129 134 | 59 841 | 69 293 | 31,9 |
| 2015 | 410 404 | 279 236 | 145 231 | 134 005 | 131 168 | 60 830 | 70 338 | 32,0 |
| 2016 | 415 682 | 282 209 | 146 356 | 135 853 | 133 473 | 62 134 | 71 339 | 32,1 |

Der Höchststand der Wohnbevölkerung der Stadt Zürich war Ende Juli 1962 mit 445 314 Einwohnerinnen und Einwohnern.

Bevölkerungsentwicklung

► nach Stadtkreis, 1970–2016

G_1.1.2



Wohnbevölkerung

► nach Herkunft, Geschlecht und Altersklasse, 2016



T.1.1.a

| Altersklasse | Wohnbevölkerung | | | Schweizerinnen und Schweizer | | | Ausländerinnen und Ausländer | | |
|--------------|-----------------|----------------|----------------|------------------------------|----------------|----------------|------------------------------|---------------|---------------|
| | total | Frauen | Männer | zusammen | Frauen | Männer | zusammen | Frauen | Männer |
| Total | 415 682 | 208 490 | 207 192 | 282 209 | 146 356 | 135 853 | 133 473 | 62 134 | 71 339 |
| 0–4 | 22 327 | 10 789 | 11 538 | 15 201 | 7 340 | 7 861 | 7 126 | 3 449 | 3 677 |
| 5–9 | 17 772 | 8 596 | 9 176 | 13 144 | 6 359 | 6 785 | 4 628 | 2 237 | 2 391 |
| 10–14 | 14 437 | 7 125 | 7 312 | 10 943 | 5 364 | 5 579 | 3 494 | 1 761 | 1 733 |
| 15–19 | 14 139 | 6 793 | 7 346 | 11 007 | 5 401 | 5 606 | 3 132 | 1 392 | 1 740 |
| 20–24 | 25 776 | 12 655 | 13 121 | 18 067 | 9 242 | 8 825 | 7 709 | 3 413 | 4 296 |
| 25–29 | 43 745 | 21 859 | 21 886 | 25 347 | 12 919 | 12 428 | 18 398 | 8 940 | 9 458 |
| 30–34 | 46 186 | 22 617 | 23 569 | 24 257 | 12 097 | 12 160 | 21 929 | 10 520 | 11 409 |
| 35–39 | 40 881 | 19 523 | 21 358 | 22 152 | 10 810 | 11 342 | 18 729 | 8 713 | 10 016 |
| 40–44 | 32 740 | 15 431 | 17 309 | 19 538 | 9 514 | 10 024 | 13 202 | 5 917 | 7 285 |
| 45–49 | 29 500 | 13 642 | 15 858 | 19 500 | 9 281 | 10 219 | 10 000 | 4 361 | 5 639 |
| 50–54 | 26 786 | 12 707 | 14 079 | 19 195 | 9 493 | 9 702 | 7 591 | 3 214 | 4 377 |
| 55–59 | 21 712 | 10 838 | 10 874 | 16 433 | 8 618 | 7 815 | 5 279 | 2 220 | 3 059 |
| 60–64 | 18 167 | 9 393 | 8 774 | 14 484 | 7 721 | 6 763 | 3 683 | 1 672 | 2 011 |
| 65–69 | 15 381 | 8 209 | 7 172 | 12 795 | 7 024 | 5 771 | 2 586 | 1 185 | 1 401 |
| 70–74 | 13 990 | 7 718 | 6 272 | 11 861 | 6 704 | 5 157 | 2 129 | 1 014 | 1 115 |
| 75–79 | 11 079 | 6 547 | 4 532 | 9 110 | 5 513 | 3 597 | 1 969 | 1 034 | 935 |
| 80–84 | 9 565 | 5 990 | 3 575 | 8 420 | 5 378 | 3 042 | 1 145 | 612 | 533 |
| 85–89 | 7 124 | 4 849 | 2 275 | 6 597 | 4 525 | 2 072 | 527 | 324 | 203 |
| 90–94 | 3 425 | 2 471 | 954 | 3 247 | 2 342 | 905 | 178 | 129 | 49 |
| 95 und älter | 950 | 738 | 212 | 911 | 711 | 200 | 39 | 27 | 12 |

Wohnbevölkerung des Stadtgebietes

► in den heutigen Grenzen, 1850–2010



T.1.1.b

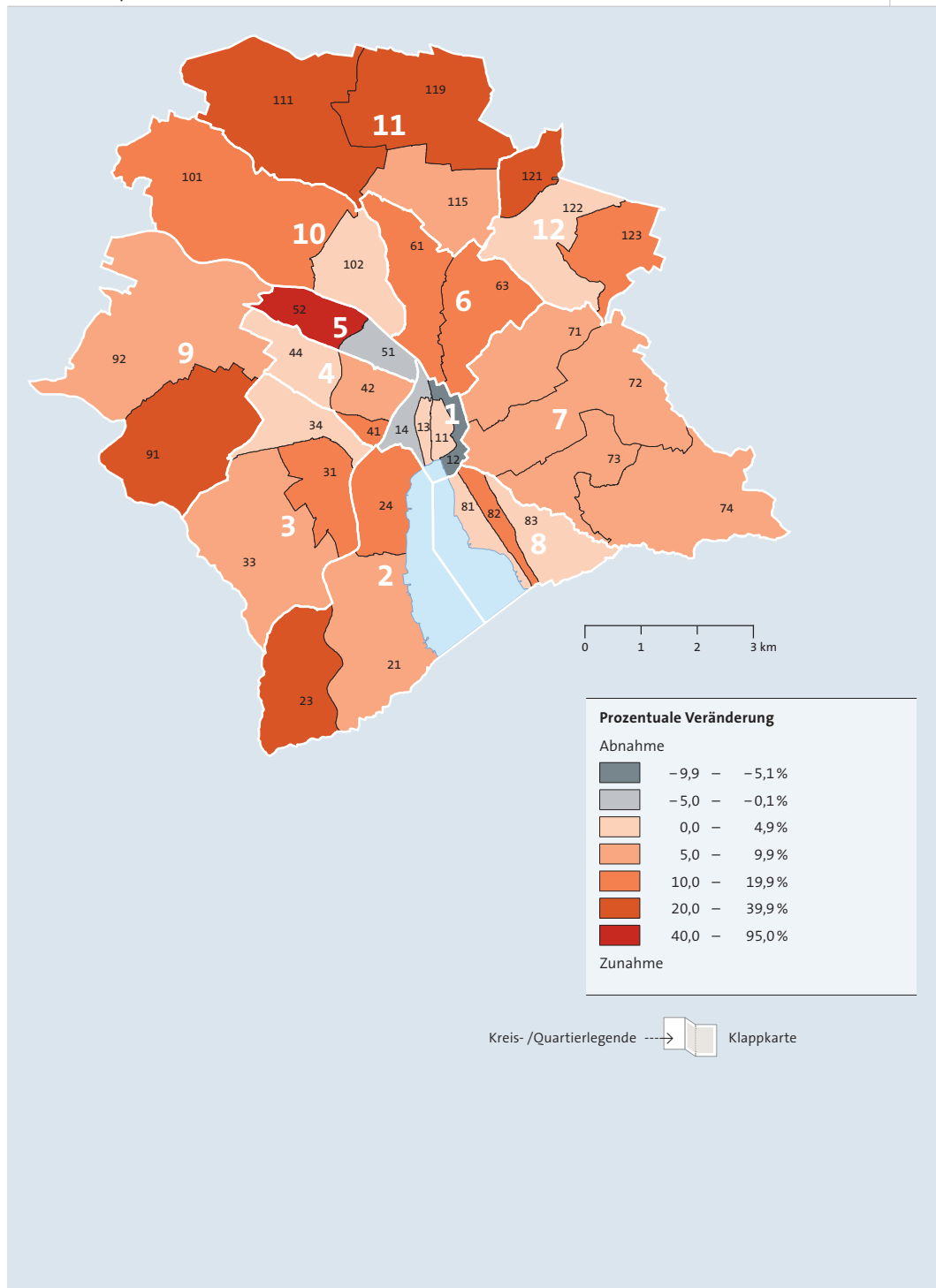
| Jahr | Altstadt (Kreis 1) | 1893 ein- gemeindete Vororte | Stadtgebiet 1893–1933 | 1934 ein- gemeindete Vororte | Heutiges Stadtgebiet |
|-------------------------|-----------------------|------------------------------------|--------------------------|------------------------------------|-------------------------|
| 1850 | 17 040 | 18 426 | 35 466 | 6 119 | 41 585 |
| 1860 | 19 758 | 25 202 | 44 960 | 6 656 | 51 616 |
| 1870 | 21 199 | 38 001 | 59 200 | 7 001 | 66 201 |
| 1880 | 25 102 | 54 199 | 79 301 | 8 555 | 87 856 |
| 1888 | 27 644 | 66 485 | 94 129 | 9 733 | 103 862 |
| 1900 | 25 920 | 124 783 | 150 703 | 17 318 | 168 021 |
| 1910 | 25 502 | 165 231 | 190 733 | 24 755 | 215 488 |
| 1920 | 23 461 | 183 700 | 207 161 | 27 647 | 234 808 |
| 1930 | 21 824 | 227 996 | 249 820 | 41 117 | 290 937 |
| 1941 | 20 091 | 257 730 | 277 821 | 58 574 | 336 395 |
| 1950 | 17 685 | 280 546 | 298 231 | 91 789 | 390 020 |
| 1960 | 14 514 | 276 123 | 290 637 | 149 533 | 440 170 |
| 1970 | 10 436 | 246 941 | 257 377 | 165 263 | 422 640 |
| 1980 | 6 883 | 208 388 | 215 271 | 154 251 | 369 522 |
| 1990 | 6 717 | 203 468 | 210 185 | 154 622 | 365 043 |
| 2000 | 5 821 | 199 792 | 205 613 | 157 660 | 363 273 |
| 2010¹ | ... ² | ... ² | ... ² | ... ² | 372 857 |

- 1 Ab 2010: Ständige Wohnbevölkerung (Registererhebung).
- 2 Angaben nicht verfügbar.

Veränderung der Wohnbevölkerung

► nach Stadtquartier, 2006–2016

K_1.1.1



Wohnbevölkerung

► nach Herkunft, Geschlecht und Stadtquartier, 2016

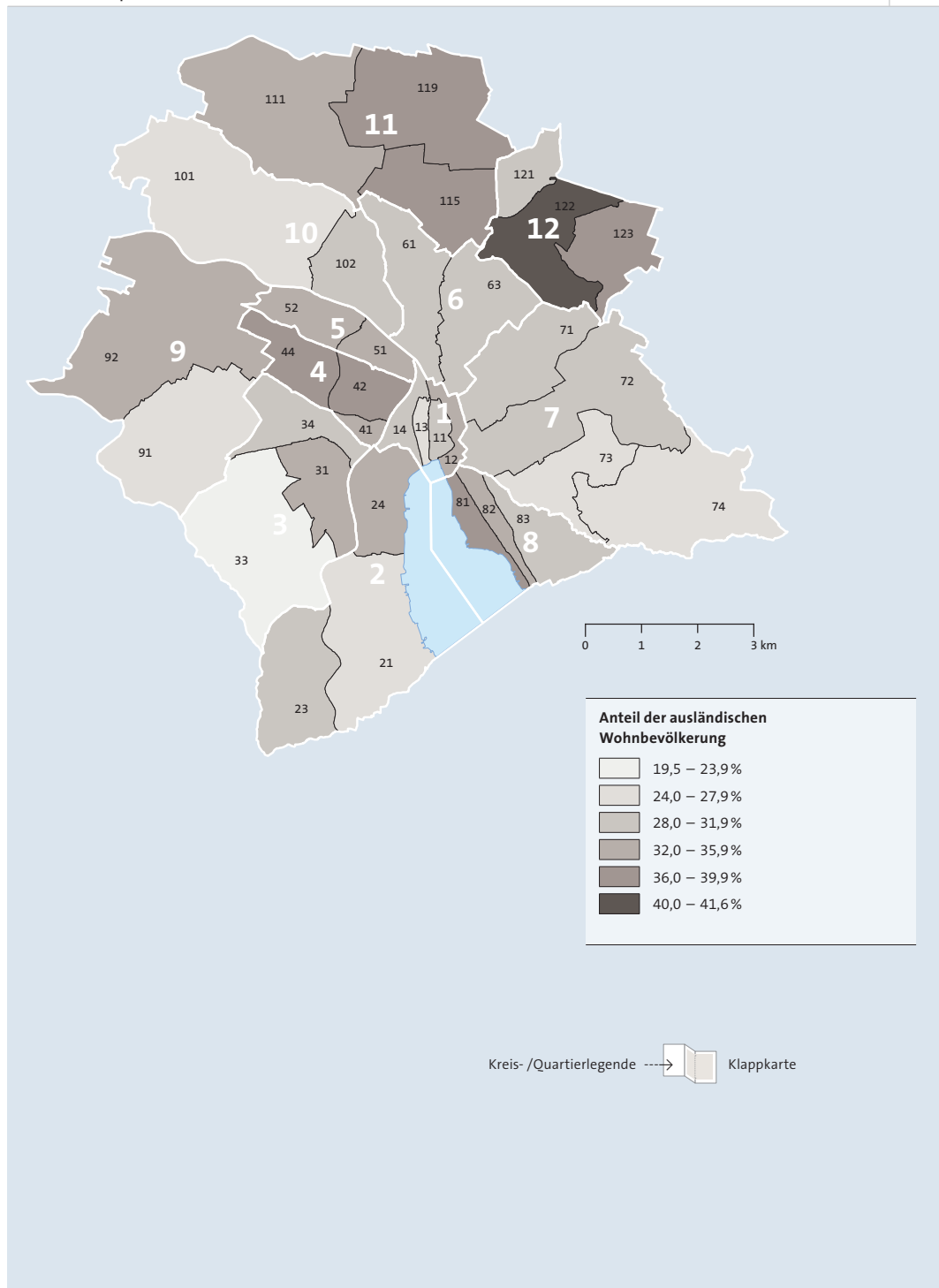
T_1.1.3

| | Total | Schweizerinnen und Schweizer | | Ausländerinnen und Ausländer | | | Ausländer- (innen)- anteil (%) | | |
|----------------------|-------------|------------------------------|----------------|------------------------------|----------------|----------------|--------------------------------------|---------------|-------------|
| | | zusam- men | Frauen | Männer | zusam- men | Frauen | | Männer | |
| 2006 | 370 062 | 259 102 | 137 583 | 121 519 | 110 960 | 51 130 | 59 830 | 30,0 | |
| 2015 | 410 404 | 279 236 | 145 231 | 134 005 | 131 168 | 60 830 | 70 338 | 32,0 | |
| Ganze Stadt | 2016 | 415 682 | 282 209 | 146 356 | 135 853 | 133 473 | 62 134 | 71 339 | 32,1 |
| Kreis 1 | | 5 648 | 3 949 | 1 925 | 2 024 | 1 699 | 719 | 980 | 30,1 |
| Rathaus | | 3 226 | 2 239 | 1 090 | 1 149 | 987 | 414 | 573 | 30,6 |
| Hochschulen | | 640 | 432 | 226 | 206 | 208 | 92 | 116 | 32,5 |
| Lindenhof | | 972 | 707 | 345 | 362 | 265 | 116 | 149 | 27,3 |
| City | | 810 | 571 | 264 | 307 | 239 | 97 | 142 | 29,5 |
| Kreis 2 | | 32 162 | 22 377 | 11 814 | 10 563 | 9 785 | 4 789 | 4 996 | 30,4 |
| Wollishofen | | 16 567 | 12 053 | 6 501 | 5 552 | 4 514 | 2 211 | 2 303 | 27,2 |
| Leimbach | | 6 173 | 4 252 | 2 206 | 2 046 | 1 921 | 957 | 964 | 31,1 |
| Enge | | 9 422 | 6 072 | 3 107 | 2 965 | 3 350 | 1 621 | 1 729 | 35,6 |
| Kreis 3 | | 49 500 | 34 879 | 18 131 | 16 748 | 14 621 | 6 776 | 7 845 | 29,5 |
| Alt-Wiedikon | | 17 321 | 11 496 | 5 771 | 5 725 | 5 825 | 2 712 | 3 113 | 33,6 |
| Friesenberg | | 11 002 | 8 858 | 4 717 | 4 141 | 2 144 | 994 | 1 150 | 19,5 |
| Sihlfeld | | 21 177 | 14 525 | 7 643 | 6 882 | 6 652 | 3 070 | 3 582 | 31,4 |
| Kreis 4 | | 28 630 | 17 659 | 8 545 | 9 114 | 10 971 | 4 722 | 6 249 | 38,3 |
| Werd | | 4 594 | 2 991 | 1 482 | 1 509 | 1 603 | 693 | 910 | 34,9 |
| Langstrasse | | 11 145 | 6 756 | 3 058 | 3 698 | 4 389 | 1 743 | 2 646 | 39,4 |
| Hard | | 12 891 | 7 912 | 4 005 | 3 907 | 4 979 | 2 286 | 2 693 | 38,6 |
| Kreis 5 | | 15 423 | 10 395 | 4 755 | 5 640 | 5 028 | 2 181 | 2 847 | 32,6 |
| Gewerbeschule | | 9 598 | 6 509 | 3 052 | 3 457 | 3 089 | 1 319 | 1 770 | 32,2 |
| Escher Wyss | | 5 825 | 3 886 | 1 703 | 2 183 | 1 939 | 862 | 1 077 | 33,3 |
| Kreis 6 | | 33 270 | 23 610 | 12 458 | 11 152 | 9 660 | 4 560 | 5 100 | 29,0 |
| Unterstrass | | 22 476 | 16 126 | 8 507 | 7 619 | 6 350 | 2 956 | 3 394 | 28,3 |
| Oberstrass | | 10 794 | 7 484 | 3 951 | 3 533 | 3 310 | 1 604 | 1 706 | 30,7 |
| Kreis 7 | | 37 139 | 26 621 | 14 620 | 12 001 | 10 518 | 5 172 | 5 346 | 28,3 |
| Fluntern | | 8 038 | 5 470 | 2 953 | 2 517 | 2 568 | 1 258 | 1 310 | 31,9 |
| Hottingen | | 11 113 | 7 796 | 4 211 | 3 585 | 3 317 | 1 597 | 1 720 | 29,8 |
| Hirslanden | | 7 321 | 5 375 | 2 974 | 2 401 | 1 946 | 983 | 963 | 26,6 |
| Witikon | | 10 667 | 7 980 | 4 482 | 3 498 | 2 687 | 1 334 | 1 353 | 25,2 |
| Kreis 8 | | 16 213 | 10 517 | 5 613 | 4 904 | 5 696 | 2 791 | 2 905 | 35,1 |
| Seefeld | | 5 046 | 3 097 | 1 656 | 1 441 | 1 949 | 972 | 977 | 38,6 |
| Mühlebach | | 6 137 | 3 980 | 2 122 | 1 858 | 2 157 | 1 062 | 1 095 | 35,1 |
| Weinegg | | 5 030 | 3 440 | 1 835 | 1 605 | 1 590 | 757 | 833 | 31,6 |
| Kreis 9 | | 52 898 | 36 104 | 18 716 | 17 388 | 16 794 | 7 695 | 9 099 | 31,7 |
| Albisrieden | | 21 174 | 15 566 | 8 199 | 7 367 | 5 608 | 2 638 | 2 970 | 26,5 |
| Altstetten | | 31 724 | 20 538 | 10 517 | 10 021 | 11 186 | 5 057 | 6 129 | 35,3 |
| Kreis 10 | | 39 564 | 29 200 | 15 253 | 13 947 | 10 364 | 4 763 | 5 601 | 26,2 |
| Höngg | | 23 423 | 17 638 | 9 225 | 8 413 | 5 785 | 2 616 | 3 169 | 24,7 |
| Wipkingen | | 16 141 | 11 562 | 6 028 | 5 534 | 4 579 | 2 147 | 2 432 | 28,4 |
| Kreis 11 | | 73 413 | 46 771 | 23 925 | 22 846 | 26 642 | 12 374 | 14 268 | 36,3 |
| Affoltern | | 26 054 | 17 504 | 9 092 | 8 412 | 8 550 | 4 054 | 4 496 | 32,8 |
| Oerlikon | | 22 161 | 13 743 | 6 988 | 6 755 | 8 418 | 3 857 | 4 561 | 38,0 |
| Seebach | | 25 198 | 15 524 | 7 845 | 7 679 | 9 674 | 4 463 | 5 211 | 38,4 |
| Kreis 12 | | 31 822 | 20 127 | 10 601 | 9 526 | 11 695 | 5 592 | 6 103 | 36,8 |
| Saatlen | | 8 283 | 5 734 | 3 002 | 2 732 | 2 549 | 1 248 | 1 301 | 30,8 |
| Schwamendingen-Mitte | | 11 076 | 6 473 | 3 392 | 3 081 | 4 603 | 2 151 | 2 452 | 41,6 |
| Hirzenbach | | 12 463 | 7 920 | 4 207 | 3 713 | 4 543 | 2 193 | 2 350 | 36,5 |

Ausländische Wohnbevölkerung

► nach Stadtquartier, 2016

K_1.1.2



Wohnbevölkerung

► nach Altersklasse, Stadtkreis und Stadtquartier, 2016



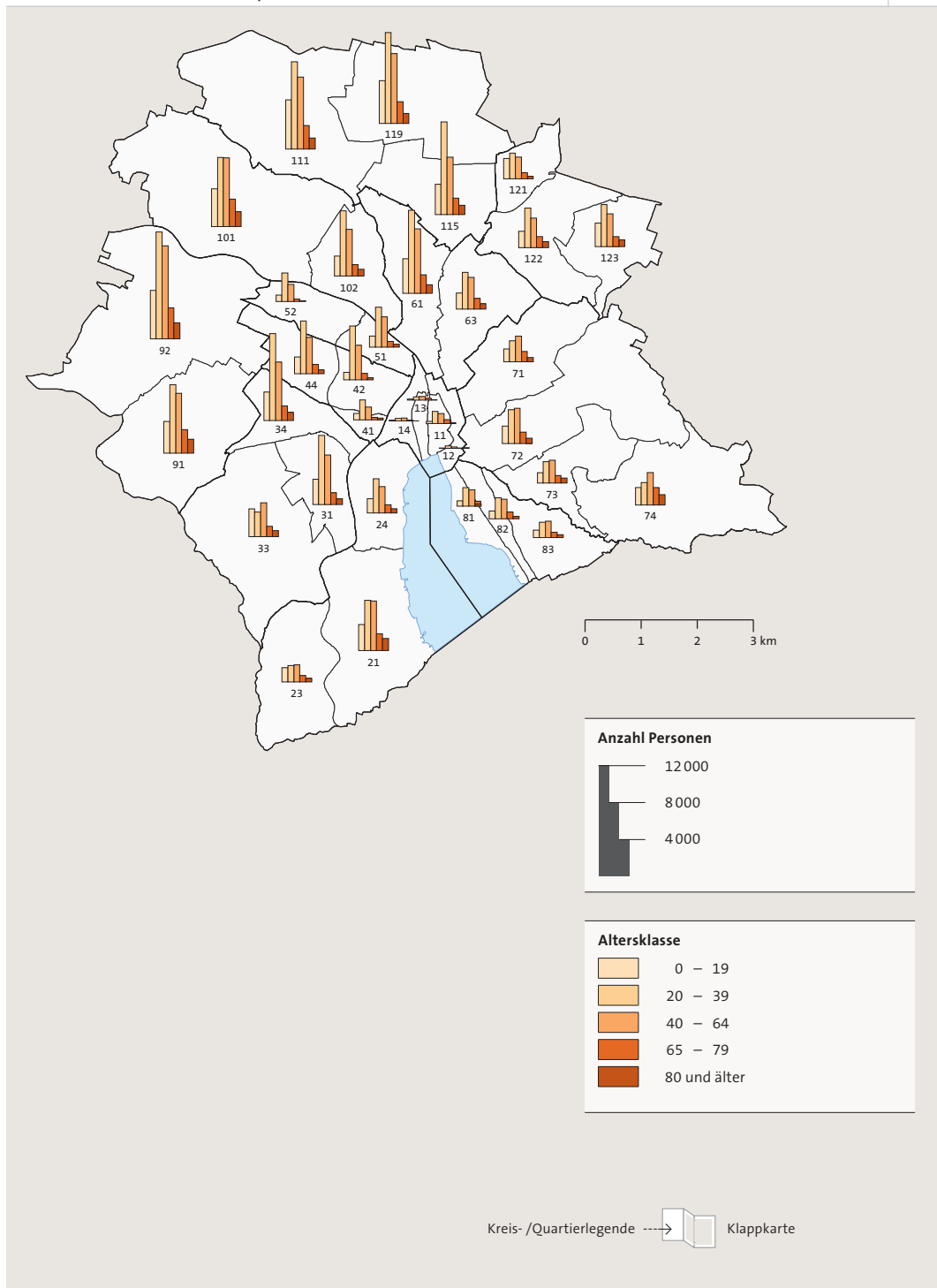
T_1.1.5

| | Total | Altersklasse | | | | | |
|----------------------|-------------|----------------|---------------|----------------|----------------|---------------|---------------|
| | | 0–19 | 20–39 | 40–64 | 65–79 | 80 und älter | |
| 2006 | 370 062 | 58 248 | 135 560 | 114 112 | 41 188 | 20 954 | |
| 2015 | 410 404 | 67 025 | 155 076 | 126 834 | 40 403 | 21 066 | |
| Ganze Stadt | 2016 | 415 682 | 68 675 | 156 588 | 128 905 | 40 450 | 21 064 |
| Kreis 1 | | 5 648 | 515 | 2 174 | 1 930 | 769 | 260 |
| Rathaus | | 3 226 | 257 | 1 310 | 1 103 | 452 | 104 |
| Hochschulen | | 640 | 63 | 261 | 164 | 62 | 90 |
| Lindenhof | | 972 | 88 | 324 | 354 | 164 | 42 |
| City | | 810 | 107 | 279 | 309 | 91 | 24 |
| Kreis 2 | | 32 162 | 5 872 | 10 816 | 9 979 | 3 372 | 2 123 |
| Wollishofen | | 16 567 | 2 788 | 5 380 | 5 304 | 1 814 | 1 281 |
| Leimbach | | 6 173 | 1 532 | 1 740 | 1 838 | 680 | 383 |
| Enge | | 9 422 | 1 552 | 3 696 | 2 837 | 878 | 459 |
| Kreis 3 | | 49 500 | 8 768 | 19 423 | 15 231 | 3 938 | 2 140 |
| Alt-Wiedikon | | 17 321 | 2 697 | 7 436 | 5 321 | 1 272 | 595 |
| Friesenberg | | 11 002 | 2 999 | 2 648 | 3 616 | 1 092 | 647 |
| Sihlfeld | | 21 177 | 3 072 | 9 339 | 6 294 | 1 574 | 898 |
| Kreis 4 | | 28 630 | 3 254 | 13 596 | 8 996 | 1 964 | 820 |
| Werd | | 4 594 | 661 | 2 145 | 1 374 | 246 | 168 |
| Langstrasse | | 11 145 | 791 | 5 769 | 3 695 | 693 | 197 |
| Hard | | 12 891 | 1 802 | 5 682 | 3 927 | 1 025 | 455 |
| Kreis 5 | | 15 423 | 1 863 | 7 307 | 5 065 | 865 | 323 |
| Gewerbeschule | | 9 598 | 1 188 | 4 279 | 3 247 | 606 | 278 |
| Escher Wyss | | 5 825 | 675 | 3 028 | 1 818 | 259 | 45 |
| Kreis 6 | | 33 270 | 5 432 | 12 838 | 10 365 | 3 132 | 1 503 |
| Unterstrass | | 22 476 | 3 725 | 8 902 | 6 946 | 1 978 | 925 |
| Oberstrass | | 10 794 | 1 707 | 3 936 | 3 419 | 1 154 | 578 |
| Kreis 7 | | 37 139 | 6 306 | 10 641 | 12 486 | 5 018 | 2 688 |
| Fluntern | | 8 038 | 1 407 | 2 280 | 2 760 | 1 129 | 462 |
| Hottingen | | 11 113 | 1 884 | 3 644 | 3 789 | 1 215 | 581 |
| Hirslanden | | 7 321 | 1 147 | 2 322 | 2 463 | 834 | 555 |
| Witikon | | 10 667 | 1 868 | 2 395 | 3 474 | 1 840 | 1 090 |
| Kreis 8 | | 16 213 | 2 191 | 5 884 | 5 608 | 1 789 | 741 |
| Seefeld | | 5 046 | 567 | 1 988 | 1 757 | 535 | 199 |
| Mühlebach | | 6 137 | 842 | 2 256 | 2 089 | 699 | 251 |
| Weinegg | | 5 030 | 782 | 1 640 | 1 762 | 555 | 291 |
| Kreis 9 | | 52 898 | 8 615 | 18 825 | 16 407 | 5 833 | 3 218 |
| Albisrieden | | 21 174 | 3 403 | 7 342 | 6 411 | 2 521 | 1 497 |
| Altstetten | | 31 724 | 5 212 | 11 483 | 9 996 | 3 312 | 1 721 |
| Kreis 10 | | 39 564 | 6 199 | 14 430 | 12 413 | 4 202 | 2 320 |
| Höngg | | 23 423 | 4 065 | 7 421 | 7 388 | 2 953 | 1 596 |
| Wipkingen | | 16 141 | 2 134 | 7 009 | 5 025 | 1 249 | 724 |
| Kreis 11 | | 73 413 | 13 126 | 29 076 | 21 351 | 6 598 | 3 262 |
| Affoltern | | 26 054 | 5 286 | 9 367 | 7 713 | 2 515 | 1 173 |
| Oerlikon | | 22 161 | 3 274 | 9 946 | 6 160 | 1 767 | 1 014 |
| Seebach | | 25 198 | 4 566 | 9 763 | 7 478 | 2 316 | 1 075 |
| Kreis 12 | | 31 822 | 6 534 | 11 578 | 9 074 | 2 970 | 1 666 |
| Saatlen | | 8 283 | 2 214 | 2 771 | 2 345 | 682 | 271 |
| Schwamendingen-Mitte | | 11 076 | 1 768 | 4 277 | 3 191 | 1 188 | 652 |
| Hirzenbach | | 12 463 | 2 552 | 4 530 | 3 538 | 1 100 | 743 |

Wohnbevölkerung

► nach Altersklasse und Stadtquartier, 2016

K_1.1.3



Evangelisch-reformierte Wohnbevölkerung

► nach Kirchgemeinde, 2016



T.1.1.11

| | 2006 | 2015 | 2016 |
|--------------------|----------------|---------------|---------------|
| Ganze Stadt | 101 698 | 90 793 | 89 694 |
| Affoltern | 5 287 | 5 167 | 5 017 |
| Albisrieden | 4 730 | 4 343 | 4 570 |
| Altstetten | 6 695 | 5 851 | 5 724 |
| Aussersihl | 2 952 | 2 939 | 2 927 |
| Balgrist | 1 703 | 1 437 | 1 422 |
| Enge | 2 226 | 2 075 | 2 024 |
| Fluntern | 2 589 | 2 313 | 2 293 |
| Fraumünster | 156 | 105 | 101 |
| Friesenberg | 2 888 | 2 503 | 2 521 |
| Grossmünster | 1 131 | 1 024 | 1 027 |
| Hard | 2 210 | 1 977 | 1 916 |
| Hirzenbach | 2 189 | 1 802 | 1 815 |
| Höngg | 7 483 | 6 392 | 6 495 |
| Hottingen | 2 946 | 2 649 | 2 543 |
| Im Gut | 1 873 | 1 605 | 1 531 |
| Industriequartier | 2 861 | 2 945 | 2 913 |
| Leimbach | 1 613 | 1 417 | 1 391 |
| Matthäus | 1 014 | 984 | 1 024 |
| Neumünster | 5 230 | 4 529 | 4 429 |
| Oberstrass | 3 034 | 2 687 | 2 700 |
| Oerlikon | 4 832 | 4 180 | 4 096 |
| Paulus | 2 381 | 2 027 | 1 935 |
| Predigern | 830 | 749 | 731 |
| Saatlen | 1 606 | 1 571 | 1 467 |
| St. Peter | 493 | 464 | 457 |
| Schwamendingen | 2 868 | 2 260 | 2 203 |
| Seebach | 5 349 | 4 789 | 4 673 |
| Sihlfeld | 2 537 | 2 333 | 2 306 |
| Unterstrass | 2 261 | 2 058 | 2 018 |
| Wiedikon | 4 481 | 3 997 | 3 970 |
| Wipkingen | 4 658 | 4 206 | 4 155 |
| Witikon | 3 890 | 3 432 | 3 381 |
| Wollishofen | 4 702 | 3 983 | 3 919 |

Römisch-katholische Wohnbevölkerung

► nach Pfarrei bzw. Kirchgemeinde, 2016



T.1.1.12

| | 2006 | 2015 | 2016 |
|----------------------|----------------|----------------|----------------|
| Ganze Stadt | 119 517 | 117 068 | 116 353 |
| Allerheiligen | 3 974 | 3 575 | 3 495 |
| Bruder Klaus | 4 320 | 4 321 | 4 260 |
| Dreikönigen | 2 447 | 2 583 | 2 554 |
| Erlöser | 2 973 | 2 886 | 2 833 |
| Guthirt | 5 411 | 4 846 | 4 787 |
| Heilig Geist | 6 648 | 6 202 | 6 491 |
| Heilig Kreuz | 10 921 | 10 642 | 10 695 |
| Liebfrauen | 5 580 | 5 278 | 5 314 |
| Maria-Hilf | 1 569 | 1 628 | 1 628 |
| Maria-Lourdes | 6 956 | 7 771 | 7 676 |
| Oerlikon | 7 435 | 7 353 | 7 100 |
| St. Anton | 5 964 | 5 884 | 5 826 |
| St. Felix und Regula | 4 621 | 4 339 | 4 135 |
| St. Franziskus | 4 787 | 4 429 | 4 418 |
| St. Gallus | 7 168 | 6 915 | 6 997 |
| St. Josef | 3 902 | 4 054 | 4 058 |
| St. Katharina | 4 864 | 6 240 | 6 227 |
| St. Konrad | 6 292 | 6 352 | 6 367 |
| St. Martin | 1 485 | 1 582 | 1 580 |
| St. Peter und Paul | 5 185 | 4 751 | 4 624 |
| St. Theresia | 4 002 | 3 584 | 3 654 |
| Wiedikon | 10 096 | 9 011 | 8 816 |
| Witikon | 2 917 | 2 842 | 2 818 |

Wohnbevölkerung► nach Herkunft und Religion, 2010¹

T.1.1.13

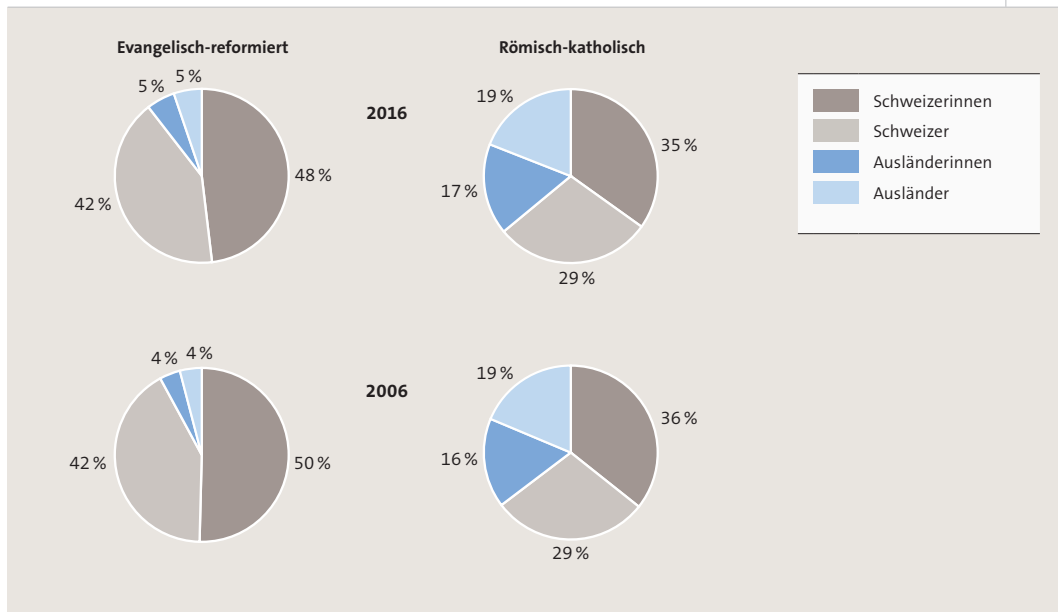
| | Total ² | Schweizer/-innen | Ausländer/-innen |
|--|--------------------|------------------|------------------|
| Wohnbevölkerung ab 15 Jahren | 323 200 | 223 500 | 99 600 |
| Protestantische Kirchen und Gemeinschaften | 83 200 | 74 300 | 8 900 |
| Römisch-katholische Kirche | 96 500 | 61 900 | 34 600 |
| Andere christliche Gemeinschaften | 21 300 | 12 500 | 8 700 |
| Jüdische Glaubensgemeinschaft | 3 800 | 3 100 | 800 |
| Islamische Gemeinschaften | 17 100 | 7 600 | 9 400 |
| Andere Kirchen und Religionsgemeinschaften | 7 100 | 3 500 | 3 600 |
| Keine Zugehörigkeit | 88 100 | 57 000 | 31 100 |
| Ohne Angabe | 6 200 | 3 600 | 2 500 |

- 1 Hochgerechnete Daten der Strukturerhebung 2010, auf Hundert gerundet. Es wurden nur Personen über 15 Jahren befragt. 82 Personen ohne Angabe der Nationalität wurden gemäss des Ausländeranteils auf die zwei Gruppen verteilt.
- 2 Die Hochrechnung basiert auf korrigierten Zahlen, daher weicht das Total geringfügig vom Total der restlichen Tabellen in diesem Kapitel ab.

Evangelisch-reformierte und römisch-katholische Wohnbevölkerung

G_1.1.3

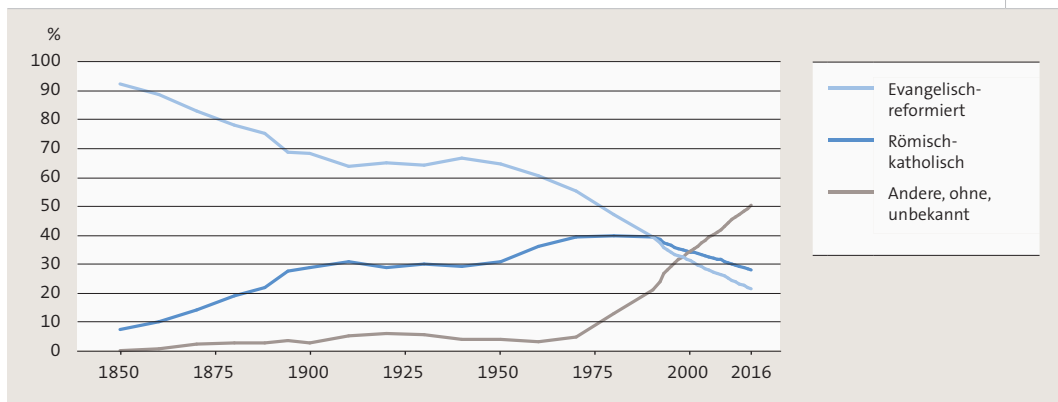
► nach Herkunft und Geschlecht, 2006 und 2016



Entwicklung der Konfessionszugehörigkeit

G_1.1.4

► 1850–2016



Schweizer Wohnbevölkerung

► nach Aufenthaltskategorie und Stadtkreis, 2016



T_1.1.30a

| | | Total | Stadtbürger/ -innen | Niedergelassene | Wochenaufent- halter/-innen | Übrige ¹ |
|--------------------|-------------|----------------|------------------------|-----------------|--------------------------------|---------------------|
| | 2006 | 259 102 | 102 881 | 141 758 | 14 131 | 332 |
| | 2015 | 279 236 | 110 700 | 155 123 | 13 241 | 172 |
| Ganze Stadt | 2016 | 282 209 | 111 238 | 157 516 | 13 449 | 6 |
| Kreis 1 | | 3 949 | 1 285 | 2 325 | 339 | – |
| Kreis 2 | | 22 377 | 8 836 | 12 983 | 558 | – |
| Kreis 3 | | 34 879 | 13 514 | 20 248 | 1 117 | – |
| Kreis 4 | | 17 659 | 5 786 | 10 758 | 1 113 | 2 |
| Kreis 5 | | 10 395 | 2 920 | 6 993 | 482 | – |
| Kreis 6 | | 23 610 | 8 057 | 14 128 | 1 424 | 1 |
| Kreis 7 | | 26 621 | 10 242 | 15 428 | 951 | – |
| Kreis 8 | | 10 517 | 3 634 | 6 320 | 563 | – |
| Kreis 9 | | 36 104 | 16 312 | 18 742 | 1 048 | 2 |
| Kreis 10 | | 29 200 | 10 682 | 17 023 | 1 494 | 1 |
| Kreis 11 | | 46 771 | 20 122 | 23 449 | 3 200 | – |
| Kreis 12 | | 20 127 | 9 848 | 9 119 | 1 160 | – |

1 Nebenniederlasser/-innen, Gäste sowie Personen mit unbekannter Aufenthaltskategorie.

Ausländische Wohnbevölkerung

► nach Aufenthaltskategorie und Stadtkreis, 2016



T_1.1.30b

| | | Total | Nieder- gelassene (Ausweis C) | Jahresaufent- halter/-innen (Ausweis B) | Flüchtlinge (vorläufige Aufnahme), Asylsuchende | Kurzaufent- halter/-innen | Übrige ¹ |
|--------------------|-------------|----------------|-------------------------------------|---|--|------------------------------|---------------------|
| | 2006 | 110 960 | 62 966 | 33 790 | 3 150 | 10 504 | 550 |
| | 2015 | 131 168 | 65 959 | 57 311 | 2 009 | 5 313 | 576 |
| Ganze Stadt | 2016 | 133 473 | 67 339 | 58 067 | 2 182 | 5 261 | 624 |
| Kreis 1 | | 1 699 | 619 | 911 | 8 | 137 | 24 |
| Kreis 2 | | 9 785 | 4 549 | 4 544 | 211 | 434 | 47 |
| Kreis 3 | | 14 621 | 7 686 | 6 095 | 237 | 513 | 90 |
| Kreis 4 | | 10 971 | 5 693 | 4 644 | 208 | 370 | 56 |
| Kreis 5 | | 5 028 | 2 470 | 2 275 | 114 | 150 | 19 |
| Kreis 6 | | 9 660 | 4 410 | 4 694 | 113 | 381 | 62 |
| Kreis 7 | | 10 518 | 5 033 | 4 957 | 82 | 373 | 73 |
| Kreis 8 | | 5 696 | 2 393 | 2 935 | 33 | 292 | 43 |
| Kreis 9 | | 16 794 | 9 548 | 6 344 | 299 | 554 | 49 |
| Kreis 10 | | 10 364 | 5 340 | 4 528 | 162 | 291 | 43 |
| Kreis 11 | | 26 642 | 12 993 | 11 690 | 499 | 1 362 | 98 |
| Kreis 12 | | 11 695 | 6 605 | 4 450 | 216 | 404 | 20 |

1 Grenzgänger/-innen, Angehörige von Botschafts-, Konsulatsangestellten, Gäste sowie Personen mit unbekannter Aufenthaltskategorie.

Schweizer Wohnbevölkerung

► nach Geschlecht und Heimatkanton, 2016

| Heimatkanton | Total | Frauen | Männer |
|------------------------|----------------|----------------|----------------|
| Total | 282 209 | 146 356 | 135 853 |
| Zürich | 146 251 | 78 191 | 68 060 |
| Bern | 24 385 | 12 283 | 12 102 |
| St.Gallen | 17 592 | 8 922 | 8 670 |
| Aargau | 16 625 | 8 602 | 8 023 |
| Luzern | 11 115 | 5 509 | 5 606 |
| Graubünden | 9 930 | 4 931 | 4 999 |
| Thurgau | 7 675 | 3 918 | 3 757 |
| Basel-Stadt | 5 274 | 2 550 | 2 724 |
| Solothurn | 4 756 | 2 369 | 2 387 |
| Tessin | 4 687 | 2 269 | 2 418 |
| Schwyz | 4 562 | 2 316 | 2 246 |
| Appenzell Ausserrhoden | 3 364 | 1 749 | 1 615 |
| Schaffhausen | 3 286 | 1 705 | 1 581 |
| Basel-Landschaft | 3 144 | 1 567 | 1 577 |
| Wallis | 2 900 | 1 351 | 1 549 |
| Glarus | 2 651 | 1 327 | 1 324 |
| Freiburg | 2 236 | 1 061 | 1 175 |
| Waadt | 2 062 | 968 | 1 094 |
| Zug | 1 919 | 964 | 955 |
| Uri | 1 547 | 762 | 785 |
| Appenzell Innerrhoden | 1 396 | 701 | 695 |
| Nidwalden | 1 089 | 534 | 555 |
| Obwalden | 1 073 | 534 | 539 |
| Neuenburg | 1 007 | 485 | 522 |
| Genf | 996 | 454 | 542 |
| Jura | 687 | 334 | 353 |

Durchschnittsalter der Wohnbevölkerung

► nach Herkunft und Geschlecht, 1900–2010

T_1.1.10

| Jahr | Wohnbevölkerung total | | | Schweizerinnen und Schweizer | | | Ausländerinnen und Ausländer | | |
|-------------------|-----------------------|--------|--------|------------------------------|--------|--------|------------------------------|--------|--------|
| | zusammen | Frauen | Männer | zusammen | Frauen | Männer | zusammen | Frauen | Männer |
| 1900 ¹ | 28,1 | 28,9 | 27,2 | 29,2 | 30,1 | 28,1 | 25,4 | 25,6 | 25,2 |
| 1910 ¹ | 29,0 | 29,9 | 28,1 | 31,5 | 32,5 | 30,3 | 27,8 | 27,9 | 27,6 |
| 1920 ¹ | 32,0 | 32,7 | 31,2 | 32,2 | 33,1 | 31,1 | 31,4 | 31,4 | 31,4 |
| 1930 ¹ | 33,6 | 34,4 | 32,5 | 33,5 | 34,5 | 32,3 | 34,1 | 34,1 | 34,1 |
| 1941 | 35,9 | 36,9 | 34,6 | 35,5 | 36,5 | 34,3 | 40,7 | 41,8 | 39,0 |
| 1950 | 36,6 | 37,8 | 35,1 | 36,4 | 37,7 | 34,9 | 38,5 | 38,7 | 38,0 |
| 1960 | 37,4 | 39,0 | 35,6 | 38,2 | 39,8 | 36,4 | 32,1 | 33,2 | 31,1 |
| 1970 | 39,5 | 41,4 | 37,3 | 41,2 | 43,2 | 38,9 | 31,1 | 31,3 | 30,9 |
| 1980 | 42,5 | 44,6 | 40,0 | 44,3 | 46,5 | 41,6 | 33,9 | 33,9 | 33,8 |
| 1990 | 42,8 | 45,2 | 40,1 | 45,5 | 48,0 | 42,5 | 34,1 | 33,9 | 34,2 |
| 2000 | 41,8 | 44,0 | 39,4 | 45,1 | 47,7 | 42,1 | 33,8 | 33,5 | 34,0 |
| 2010 ² | 41,1 | 42,8 | 39,3 | 43,4 | 45,5 | 41,0 | 35,9 | 35,6 | 36,1 |

1 Stadtgebiet von 1893 bis 1933.

2 Ab 2010: Ständige Wohnbevölkerung (Registererhebung).

Wohnbevölkerung► nach Zivilstand¹ und Geschlecht, 1960–2010

T_1.1.44

| Jahr | Wohnbevölkerung total | | | | | | | |
|-------------------|-----------------------|---------|-------------|-----------|------------|--------------------------------|--------------------------|--|
| | zusammen | ledig | verheiratet | verwitwet | geschieden | in eingetragener Partnerschaft | aufgelöste Partnerschaft | |
| Total | | | | | | | | |
| 1960 | 440 170 | 192 809 | 205 147 | 25 451 | 16 763 | ... | ... | |
| 1970 | 422 640 | 179 787 | 197 372 | 27 671 | 17 810 | ... | ... | |
| 1980 | 369 522 | 154 404 | 162 667 | 29 584 | 22 867 | ... | ... | |
| 1990 | 365 043 | 157 310 | 152 467 | 28 746 | 26 520 | ... | ... | |
| 2000 | 363 273 | 169 537 | 141 286 | 23 492 | 28 958 | ... | ... | |
| 2010 ² | 372 857 | 186 929 | 131 448 | 18 862 | 34 113 | 1 447 | 58 | |
| Frauen | | | | | | | | |
| 1960 | 233 159 | 98 910 | 101 683 | 21 199 | 11 367 | ... | ... | |
| 1970 | 223 186 | 90 838 | 96 977 | 23 242 | 12 129 | ... | ... | |
| 1980 | 197 481 | 78 316 | 79 665 | 24 829 | 14 671 | ... | ... | |
| 1990 | 189 961 | 75 848 | 73 363 | 23 941 | 16 809 | ... | ... | |
| 2000 | 187 437 | 80 396 | 69 516 | 19 606 | 17 919 | ... | ... | |
| 2010 ² | 189 066 | 87 995 | 64 758 | 15 495 | 20 583 | 222 | 13 | |
| Männer | | | | | | | | |
| 1960 | 207 011 | 93 899 | 103 464 | 4 252 | 5 396 | ... | ... | |
| 1970 | 199 454 | 88 949 | 100 395 | 4 429 | 5 681 | ... | ... | |
| 1980 | 172 041 | 76 088 | 83 002 | 4 755 | 8 196 | ... | ... | |
| 1990 | 175 082 | 81 462 | 79 104 | 4 805 | 9 711 | ... | ... | |
| 2000 | 175 836 | 89 141 | 71 770 | 3 886 | 11 039 | ... | ... | |
| 2010 ² | 183 791 | 98 934 | 66 690 | 3 367 | 13 530 | 1 225 | 45 | |

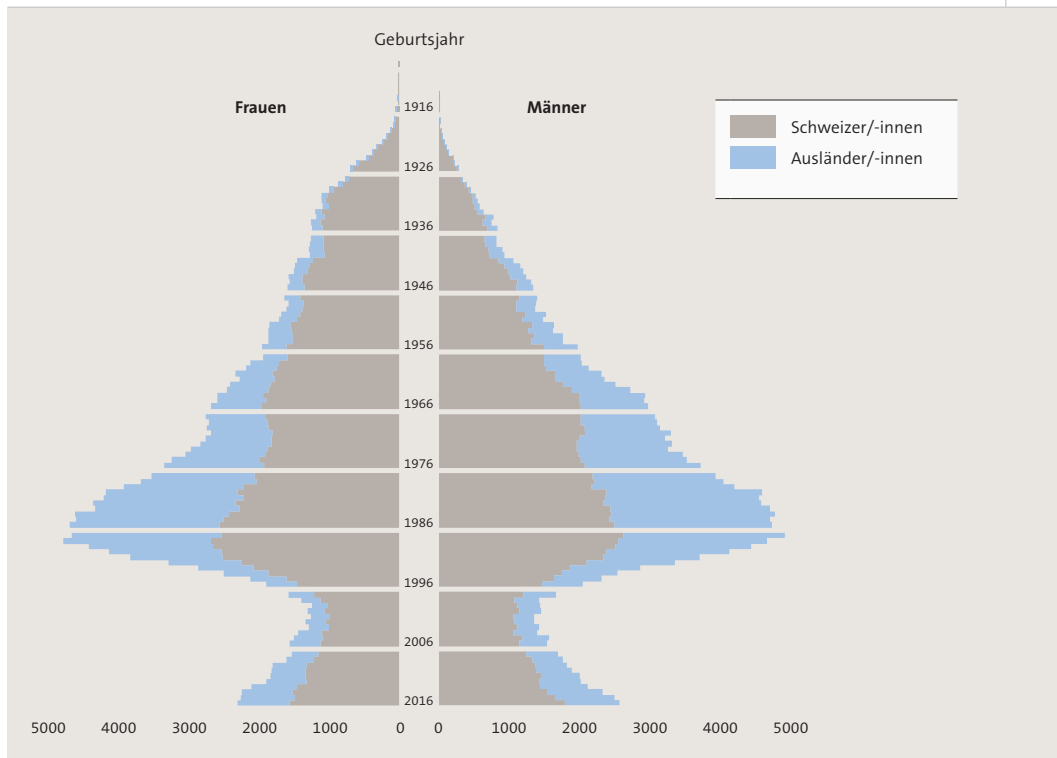
1 Daten für die Jahre 1850–1920 über die Wohnbevölkerung in den Stadtgrenzen von 1893–1933, gegliedert nach Zivilstand, findet man in alten Jahrbüchern bis 1954.

2 Ab 2010: Ständige Wohnbevölkerung (Registererhebung).

Altersverteilung der Wohnbevölkerung

► nach Geschlecht und Herkunft, 2016

G_1.1.5



Ausländische Wohnbevölkerung

► nach Geschlecht, Altersklasse und Herkunft, 2016



T_1.1.50a

| Herkunft | Total | Geschlecht | | Altersklasse | | | |
|-----------------------------|-------------|----------------|---------------|---------------|---------------|----------------|--------------|
| | | Frauen | Männer | 0–19 | 20–64 | 65 und älter | |
| | 2006 | 110 960 | 51 130 | 59 830 | 18 726 | 85 347 | 6 887 |
| | 2015 | 131 168 | 60 830 | 70 338 | 17 971 | 104 642 | 8 555 |
| Total | 2016 | 133 473 | 62 134 | 71 339 | 18 380 | 106 520 | 8 573 |
| Europa | | 107 285 | 49 398 | 57 887 | 13 662 | 85 574 | 8 049 |
| Afrika | | 5 968 | 2 544 | 3 424 | 1 698 | 4 204 | 66 |
| Amerika | | 6 988 | 3 720 | 3 268 | 803 | 6 027 | 158 |
| Asien | | 12 750 | 6 262 | 6 488 | 2 159 | 10 304 | 287 |
| Ozeanien | | 391 | 177 | 214 | 26 | 355 | 10 |
| Staatenlos, Staat unbekannt | | 91 | 33 | 58 | 32 | 56 | 3 |

Ausländische Wohnbevölkerung ▶ Niedergelassene, Jahresaufenthalter/-innen und Übrige nach Geschlecht und ausgewählter Nationalität, 2016


T.1.1.51a

| Ausgewählte Nationalität | Total | Niedergelassene (Ausweis C) | | Jahresaufenthalter/-innen (Ausweis B) | | Übrige | | |
|-----------------------------------|---------------|-----------------------------|--------------|---------------------------------------|--------------|------------------|-------------|-------------|
| | | Frauenanteil (%) | | Frauenanteil (%) | | Frauenanteil (%) | | |
| 2006 | 110960 | 46,1 | 62966 | 46,2 | 33790 | 47,8 | 14204 | 41,5 |
| 2015 | 131168 | 46,4 | 65959 | 46,2 | 57311 | 46,8 | 7898 | 44,7 |
| 2016 | 133473 | 46,6 | 67339 | 46,4 | 58067 | 46,8 | 8067 | 45,5 |
| Europa | 107285 | 46,0 | 58567 | 46,0 | 45048 | 45,8 | 3670 | 49,3 |
| EU-Länder | 92302 | 45,3 | 48456 | 45,5 | 40752 | 44,9 | 3094 | 49,0 |
| Belgien | 594 | 40,1 | 221 | 44,8 | 333 | 37,8 | 40 | 32,5 |
| Bulgarien | 559 | 63,0 | 102 | 71,6 | 417 | 60,0 | 40 | 72,5 |
| Dänemark | 399 | 42,1 | 183 | 47,5 | 176 | 39,2 | 40 | 30,0 |
| Deutschland | 33548 | 45,8 | 17910 | 46,9 | 14657 | 45,0 | 981 | 38,5 |
| Estland | 126 | 63,5 | 13 | 76,9 | 106 | 62,3 | 7 | 57,1 |
| Finnland | 440 | 58,9 | 207 | 64,3 | 203 | 51,2 | 30 | 73,3 |
| Frankreich | 4244 | 43,1 | 1640 | 44,6 | 2410 | 41,9 | 194 | 45,9 |
| Griechenland | 2385 | 44,1 | 1074 | 42,2 | 1215 | 44,4 | 96 | 60,4 |
| Grossbritannien | 3483 | 36,7 | 1317 | 36,4 | 2013 | 37,4 | 153 | 28,8 |
| Irland | 521 | 40,5 | 155 | 38,7 | 339 | 41,9 | 27 | 33,3 |
| Italien | 14543 | 41,3 | 9800 | 42,3 | 4405 | 38,4 | 338 | 50,0 |
| Kroatien | 1533 | 50,8 | 1234 | 51,5 | 256 | 48,8 | 43 | 39,5 |
| Lettland | 219 | 61,6 | 30 | 56,7 | 179 | 63,7 | 10 | 40,0 |
| Litauen | 240 | 64,6 | 34 | 67,6 | 190 | 65,3 | 16 | 50,0 |
| Luxemburg | 370 | 35,4 | 90 | 35,6 | 271 | 34,7 | 9 | 55,6 |
| Malta | 14 | 57,1 | 3 | 66,7 | 11 | 54,5 | – | – |
| Niederlande | 1660 | 39,5 | 812 | 38,1 | 775 | 40,8 | 73 | 41,1 |
| Österreich | 4809 | 46,4 | 2672 | 48,4 | 2017 | 43,3 | 120 | 55,0 |
| Polen | 2130 | 56,5 | 288 | 64,2 | 1711 | 55,1 | 131 | 58,0 |
| Portugal | 8274 | 43,1 | 5999 | 43,7 | 2204 | 41,6 | 71 | 36,6 |
| Rumänien | 1165 | 66,7 | 163 | 62,6 | 772 | 60,6 | 230 | 90,0 |
| Schweden | 1005 | 44,4 | 460 | 43,3 | 466 | 45,3 | 79 | 45,6 |
| Slowakische Republik | 1218 | 58,0 | 208 | 67,8 | 956 | 56,4 | 54 | 48,1 |
| Slowenien | 358 | 45,0 | 91 | 62,6 | 248 | 37,9 | 19 | 52,6 |
| Spanien | 6207 | 45,8 | 3294 | 45,5 | 2737 | 45,2 | 176 | 59,7 |
| Tschechische Republik | 619 | 53,2 | 184 | 47,3 | 409 | 55,7 | 26 | 53,8 |
| Ungarn | 1578 | 52,7 | 269 | 51,7 | 1222 | 51,9 | 87 | 66,7 |
| Zypern | 61 | 41,0 | 3 | 66,7 | 54 | 38,9 | 4 | 50,0 |
| Übriges Europa | 14983 | 50,5 | 10111 | 48,8 | 4296 | 54,5 | 576 | 50,5 |
| Bosnien-Herzegowina | 1087 | 50,9 | 802 | 48,6 | 249 | 57,8 | 36 | 52,8 |
| Kosovo | 2437 | 49,5 | 1843 | 49,4 | 558 | 49,8 | 36 | 50,0 |
| Liechtenstein | 392 | 45,2 | 150 | 44,0 | 185 | 44,3 | 57 | 50,9 |
| Mazedonien | 1813 | 48,9 | 1459 | 47,4 | 338 | 56,8 | 16 | 25,0 |
| Serbien | 3597 | 49,8 | 2726 | 49,6 | 788 | 50,6 | 83 | 49,4 |
| Türkei | 3402 | 45,1 | 2407 | 44,9 | 889 | 45,7 | 106 | 43,4 |
| übrige europäische Staaten | 2255 | 63,0 | 724 | 61,6 | 1289 | 65,2 | 242 | 55,4 |
| Aussereuropa | 26188 | 48,6 | 8772 | 49,0 | 13019 | 50,5 | 4397 | 42,4 |
| Brasilien | 1388 | 65,7 | 647 | 70,0 | 673 | 63,0 | 68 | 51,5 |
| Indien | 2431 | 42,1 | 319 | 40,8 | 1063 | 42,3 | 1049 | 42,2 |
| Sri Lanka | 1479 | 49,0 | 375 | 53,9 | 1007 | 47,6 | 97 | 45,4 |
| USA | 2227 | 48,4 | 641 | 47,0 | 1290 | 49,0 | 296 | 48,6 |
| übrige ausser-europäische Staaten | 18663 | 48,2 | 6790 | 47,3 | 8986 | 51,0 | 2887 | 41,6 |

Ausländische Wohnbevölkerung

► Flüchtlinge und Asylsuchende nach Geschlecht und ausgewählter Nationalität, 2016

T_1.1.51b

| Ausgewählte Nationalität | Flüchtlinge, vorläufige Aufnahme | | | Asylsuchende ¹ | | |
|--------------------------|----------------------------------|------------|--------------|---------------------------|-----------|-----------|
| | zusammen | Frauen | Männer | zusammen | Frauen | Männer |
| 2006 | 2 362 | 1 033 | 1 329 | 788 | 226 | 562 |
| 2015 | 1 913 | 797 | 1 116 | 96 | 34 | 62 |
| 2016 | 2 121 | 853 | 1 268 | 61 | 15 | 46 |
| Somalia | 402 | 162 | 240 | – | – | – |
| Eritrea | 369 | 148 | 221 | 3 | 1 | 2 |
| Syrien | 326 | 143 | 183 | – | – | – |
| Afghanistan | 220 | 40 | 180 | 1 | – | 1 |
| China | 121 | 48 | 73 | 2 | 1 | 1 |
| Sri Lanka | 90 | 39 | 51 | – | – | – |
| Irak | 81 | 23 | 58 | 1 | – | 1 |
| Algerien | 75 | 41 | 34 | 6 | – | 6 |
| Äthiopien | 57 | 28 | 29 | 4 | 1 | 3 |
| Iran | 44 | 13 | 31 | 4 | – | 4 |
| Übrige Staaten | 336 | 168 | 168 | 40 | 12 | 28 |

1 Seit 2014 führt das Personenmeldeamt die Asylsuchenden nicht mehr im städtischen Personenregister. Aus diesem Grund nimmt deren Anzahl in der vorliegenden Tabelle kontinuierlich ab.

Ausländische Wohnbevölkerung ► Kurzaufenthalter/-innen, Wochenaufenthalter/-innen und Übrige nach Geschlecht und ausgewählter Nationalität, 2016

T_1.1.51c

| Ausgewählte Nationalität | Kurzaufenthalter/-innen | | | Wochenaufenthalter/-innen | | | Übrige ¹ | | |
|--------------------------|-------------------------|--------------|--------------|---------------------------|------------|--------------|---------------------|------------|------------|
| | zusammen | Frauen | Männer | zusammen | Frauen | Männer | zusammen | Frauen | Männer |
| 2006 | 10 504 | 4 316 | 6 188 | 1 195 | 491 | 704 | 787 | 431 | 356 |
| 2015 | 5 313 | 2 489 | 2 824 | 1 676 | 641 | 1 035 | 212 | 101 | 111 |
| 2016 | 5 261 | 2 581 | 2 680 | 1 686 | 672 | 1 014 | 204 | 101 | 103 |
| Indien | 1 046 | 442 | 604 | 10 | 1 | 9 | 1 | 1 | – |
| Deutschland | 696 | 304 | 392 | 636 | 221 | 415 | 11 | 4 | 7 |
| USA | 295 | 144 | 151 | 12 | 4 | 8 | 1 | – | 1 |
| Italien | 267 | 137 | 130 | 151 | 54 | 97 | 48 | 27 | 21 |
| Rumänien | 229 | 206 | 23 | 9 | 5 | 4 | – | – | – |
| China | 228 | 117 | 111 | 24 | 17 | 7 | 9 | 3 | 6 |
| Spanien | 163 | 97 | 66 | 32 | 17 | 15 | 13 | 8 | 5 |
| Frankreich | 149 | 72 | 77 | 74 | 23 | 51 | 15 | 9 | 6 |
| Russland | 144 | 86 | 58 | 25 | 16 | 9 | – | – | – |
| Grossbritannien | 142 | 42 | 100 | 41 | 15 | 26 | – | – | – |
| Polen | 130 | 76 | 54 | 11 | 7 | 4 | – | – | – |
| Österreich | 101 | 56 | 45 | 73 | 33 | 40 | 5 | 4 | 1 |
| Philippinen | 100 | 46 | 54 | 2 | – | 2 | 3 | 2 | 1 |
| Übrige Staaten | 1 571 | 756 | 815 | 586 | 259 | 327 | 98 | 43 | 55 |

1 Jahresaufenthalter/-innen ohne Verlängerung, Angehörige von Botschafts-, Konsulatsangestellten, Nebenniederlassler/-innen, Gäste sowie Personen mit unbekannter Aufenthaltskategorie.

Verbreitung der Landessprachen

► Anzahl Personen nach Hauptsprache¹, 1860–2010

T.1.1.70

| Jahr | Total | Deutsch | Französisch | Italienisch | Davon mehrsprachige | | |
|-------------------|---------|---------|-------------|-------------|---------------------|--------|--------|
| | | | | | Räto-romanisch | Übrige | |
| 1860 | 51 616 | 51 396 | 147 | 31 | ... | 42 | ... |
| 1870 | 66 201 | 65 797 | 278 | 52 | 40 | 34 | ... |
| 1880 | 87 856 | 85 429 | 978 | 707 | 84 | 658 | ... |
| 1888 | 103 862 | 100 125 | 1 383 | 1 166 | 152 | 1 036 | ... |
| 1900 | 168 021 | 157 554 | 2 745 | 5 443 | 448 | 1 831 | ... |
| 1910 | 215 488 | 195 371 | 3 752 | 11 861 | 450 | 4 054 | ... |
| 1920 | 234 808 | 217 433 | 4 949 | 8 154 | 641 | 3 631 | ... |
| 1930 | 290 937 | 268 737 | 7 163 | 10 639 | 1 208 | 3 190 | ... |
| 1941 | 336 395 | 311 725 | 9 858 | 10 079 | 1 680 | 3 053 | ... |
| 1950 | 390 020 | 355 471 | 12 063 | 15 121 | 2 057 | 5 308 | ... |
| 1960 | 440 170 | 384 950 | 12 226 | 31 000 | 2 560 | 9 434 | ... |
| 1970 | 422 640 | 349 375 | 10 091 | 37 776 | 2 509 | 22 889 | ... |
| 1980 | 369 522 | 295 410 | 8 647 | 30 636 | 2 487 | 32 342 | ... |
| 1990 | 365 043 | 281 317 | 7 953 | 24 948 | 1 257 | 49 568 | ... |
| 2000 | 363 273 | 282 277 | 7 746 | 17 063 | 990 | 55 197 | ... |
| 2010 ² | 323 200 | 259 500 | 15 100 | 19 900 | 1 400 | 47 300 | 64 400 |

1 Ab 2010 hochgerechnete Daten der Strukturerhebung, auf Hundert gerundet.
Es wurden nur Personen über 15 Jahren befragt.

2 Bis 2000 Muttersprache. Ab 2010 Mehrfachnennungen möglich,
deshalb entspricht das Total nicht der Summe der ausgewiesenen Sprachen.

Wohnbevölkerung

► nach Herkunft, Geschlecht und sozioprofessioneller Kategorie, 2010¹

T.1.1.75

| | Total | Schweizer/-innen | | Ausländer/-innen | |
|---|----------------|------------------|----------------|------------------|---------------|
| | | Frauen | Männer | Frauen | Männer |
| Ganze Stadt | 323 800 | 119 800 | 104 400 | 45 400 | 54 300 |
| Oberstes Management | 4 400 | 700 | 2 400 | 400 | 1 000 |
| Freie Berufe | 4 600 | 1 400 | 2 100 | 400 | 600 |
| Selbständige | 12 200 | 4 400 | 5 100 | 1 100 | 1 600 |
| Akademische Berufe und oberes Kader | 48 100 | 13 500 | 16 000 | 7 400 | 11 300 |
| Intermediäre Berufe ² | 47 600 | 16 800 | 16 500 | 6 100 | 8 100 |
| Qualifizierte nicht-manuelle Berufe | 34 200 | 16 900 | 10 100 | 3 800 | 3 400 |
| Qualifizierte manuelle Berufe: Gelernte Arbeiter/-innen | 7 100 | 900 | 3 900 | 300 | 2 000 |
| Ungelernte Angestellte und Arbeiter/-innen | 13 900 | 3 200 | 2 400 | 3 700 | 4 600 |
| Lernende in dualer beruflicher Grundbildung (Lehrlinge) | 5 000 | 1 700 | 2 100 | 600 | 600 |
| Nicht zuteilbare Erwerbstätige | 13 400 | 4 200 | 3 400 | 2 700 | 3 100 |
| Erwerbslose | 9 400 | 2 300 | 2 800 | 2 100 | 2 300 |
| Nicht-Erwerbstätige | 100 300 | 47 900 | 29 200 | 13 300 | 9 900 |
| In Ausbildung stehende Personen ab 15 Jahren | 17 200 | 5 400 | 5 600 | 2 600 | 3 400 |
| Invalide Nichterwerbspersonen | 60 900 | 33 900 | 19 000 | 4 100 | 3 900 |
| Hausarbeit im eigenen Haushalt | 7 500 | 2 200 | 2 900 | 1 000 | 1 400 |
| Rentnerinnen, Rentner | 10 600 | 5 100 | 200 | 5 100 | 300 |
| Übrige Nichterwerbspersonen | 4 100 | 1 200 | 1 500 | 600 | 800 |
| Ohne Angabe | 23 600 | 6 000 | 8 300 | 3 500 | 5 800 |

1 Hochgerechnete Daten der Strukturerhebung 2010, auf Hundert gerundet.
Es wurden nur Personen über 15 Jahren befragt.

2 Mittleres und unteres Kader.

1.2 Haushaltsstruktur

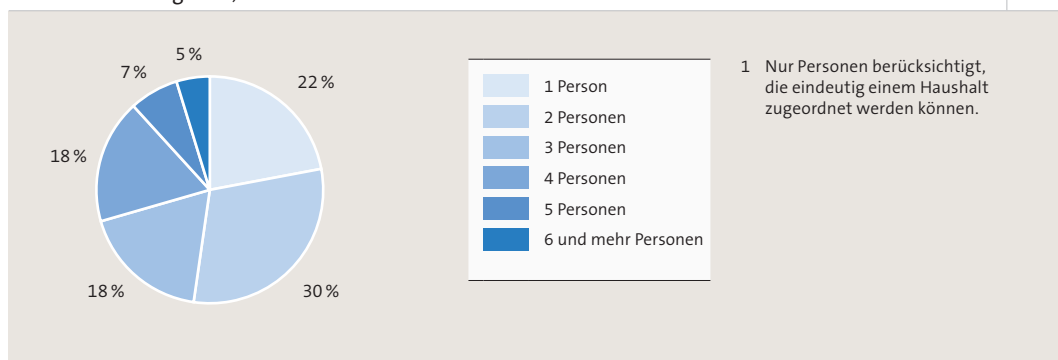
2016 lebten 88 135 Personen in einem Einpersonenhaushalt. Dies entspricht etwas mehr als einem Fünftel der Gesamtbevölkerung. Den höchsten Anteil an Personen, die in einem Einpersonenhaushalt lebten, weist der Kreis 1 (34,3%) aus, den kleinsten der Kreis 12 (17,8%). Im Durchschnitt lebten in der Stadt Zürich 2,0 Personen in einem Haushalt. Die höchste Belegungsquote findet man in den Quartieren Saatlen und Friesenberg mit 2,5 Personen pro Haushalt.

Der Wohnflächenkonsum der Stadt Zürich lag bei durchschnittlich 39,2 m² pro Person. Es sind die Kreise 7 und 8, welche mit knapp 48 m² respektive 45 m² am meisten Wohnfläche pro Person aufwiesen. Im Kreis 12 standen den Einwohnerinnen und Einwohnern dagegen im Schnitt 33,6 m² zur Verfügung. In einer Dreizimmerwohnung des Stadtquartiers Hard wohnten, im Vergleich mit einer solchen Wohnung in andern Quartieren, durchschnittlich am meisten Personen, nämlich 2,1, während es im Quartier Lindenhof mit 1,7 Personen am wenigsten waren.

Personen in Privathaushalten¹

► nach Haushaltsgrösse, 2016

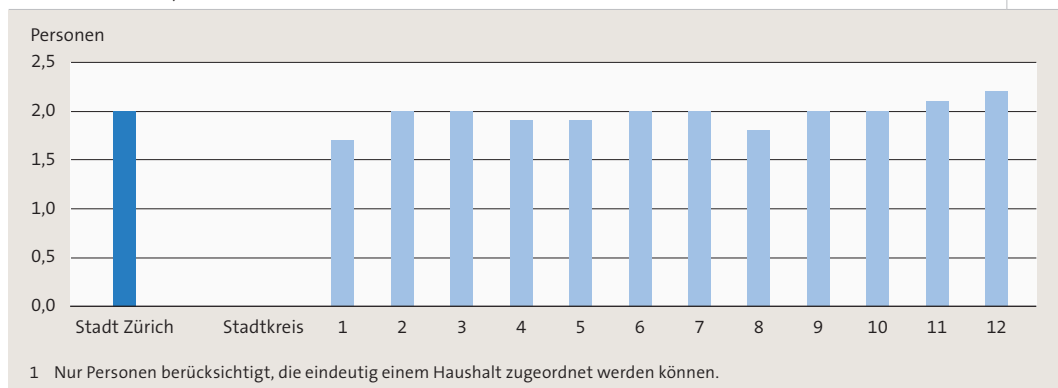
6_1.2.1



Durchschnittliche Personenzahl pro Privathaushalt¹

► nach Stadtkreis, 2016

6_1.2.2



Personen in Privathaushalten

► nach Haushaltsgrösse und Stadtquartier, 2016



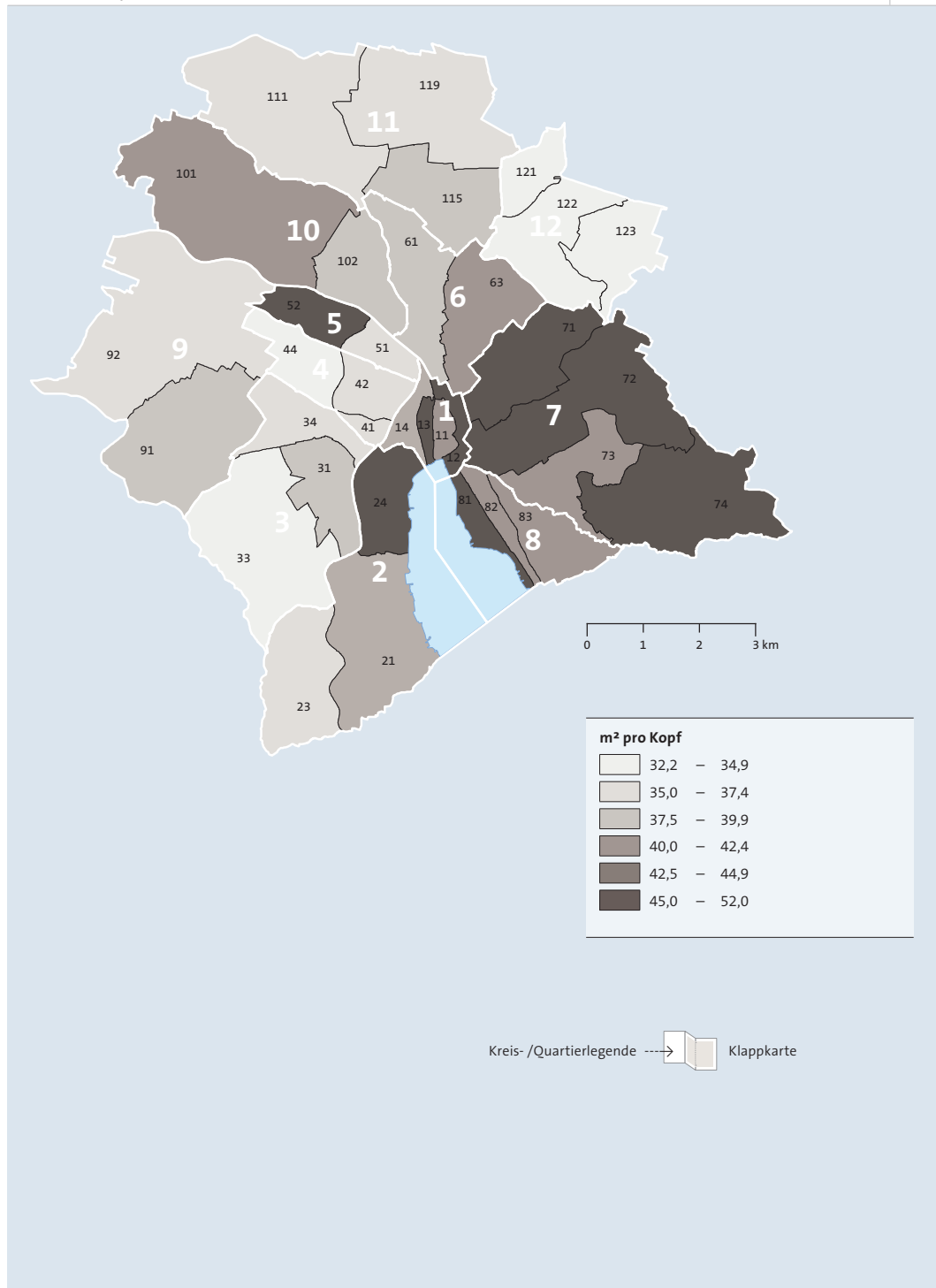
T_1.2.1

| | Total ¹ | Anzahl Personen in Haushalten mit | | | | | | |
|----------------------|--------------------|-----------------------------------|---------------|----------------|---------------|---------------|---------------------|---------------|
| | | 1 Person | 2 Personen | 3 Personen | 4 Personen | 5 Personen | 6 und mehr Personen | |
| 2014 | 387 086 | 85 821 | 117 396 | 70 089 | 68 124 | 27 110 | 18 546 | |
| 2015 | 393 237 | 86 648 | 118 946 | 71 772 | 69 620 | 27 585 | 18 666 | |
| Ganze Stadt | 2016 | 398 501 | 88 135 | 120 198 | 73 107 | 71 904 | 27 480 | 17 677 |
| Kreis 1 | | 5 070 | 1 737 | 1 688 | 714 | 604 | 170 | 157 |
| Rathaus | | 3 021 | 1 148 | 1 004 | 381 | 332 | 90 | 66 |
| Hochschulen | | 413 | 105 | 152 | 60 | 56 | 20 | 20 |
| Lindenhof | | 947 | 350 | 308 | 141 | 96 | 10 | 42 |
| City | | 689 | 134 | 224 | 132 | 120 | 50 | 29 |
| Kreis 2 | | 30 797 | 6 716 | 8 834 | 5 553 | 5 736 | 2 385 | 1 573 |
| Wollishofen | | 15 820 | 3 790 | 4 744 | 2 805 | 2 868 | 1 060 | 553 |
| Leimbach | | 6 033 | 876 | 1 426 | 1 098 | 1 436 | 765 | 432 |
| Enge | | 8 944 | 2 050 | 2 664 | 1 650 | 1 432 | 560 | 588 |
| Kreis 3 | | 47 937 | 10 984 | 13 902 | 8 238 | 8 188 | 3 570 | 3 055 |
| Alt-Wiedikon | | 16 936 | 4 262 | 5 154 | 2 856 | 2 364 | 1 030 | 1 270 |
| Friesenberg | | 10 484 | 1 308 | 2 206 | 1 878 | 2 904 | 1 515 | 673 |
| Sihlfeld | | 20 517 | 5 414 | 6 542 | 3 504 | 2 920 | 1 025 | 1 112 |
| Kreis 4 | | 27 243 | 6 957 | 8 732 | 5 154 | 3 740 | 1 365 | 1 295 |
| Werd | | 4 383 | 993 | 1 298 | 738 | 512 | 270 | 572 |
| Langstrasse | | 10 333 | 3 052 | 3 572 | 1 866 | 1 144 | 400 | 299 |
| Hard | | 12 527 | 2 912 | 3 862 | 2 550 | 2 084 | 695 | 424 |
| Kreis 5 | | 14 854 | 3 393 | 5 236 | 2 811 | 2 288 | 650 | 476 |
| Gewerbeschule | | 9 090 | 2 329 | 3 042 | 1 602 | 1 340 | 450 | 327 |
| Escher Wyss | | 5 764 | 1 064 | 2 194 | 1 209 | 948 | 200 | 149 |
| Kreis 6 | | 31 840 | 7 491 | 9 658 | 5 625 | 5 916 | 2 120 | 1 030 |
| Unterstrass | | 21 813 | 4 993 | 6 784 | 3 939 | 4 112 | 1 350 | 635 |
| Oberstrass | | 10 027 | 2 498 | 2 874 | 1 686 | 1 804 | 770 | 395 |
| Kreis 7 | | 35 221 | 7 714 | 10 442 | 6 249 | 6 672 | 2 695 | 1 449 |
| Fluntern | | 7 458 | 1 410 | 2 214 | 1 395 | 1 376 | 640 | 423 |
| Hottingen | | 10 560 | 2 409 | 3 002 | 1 863 | 1 976 | 835 | 475 |
| Hirslanden | | 6 922 | 1 727 | 2 010 | 1 272 | 1 276 | 435 | 202 |
| Witikon | | 10 281 | 2 168 | 3 216 | 1 719 | 2 044 | 785 | 349 |
| Kreis 8 | | 15 360 | 4 512 | 4 772 | 2 631 | 2 236 | 770 | 439 |
| Seefeld | | 4 997 | 1 658 | 1 644 | 813 | 648 | 160 | 74 |
| Mühlebach | | 5 846 | 1 686 | 1 854 | 996 | 836 | 300 | 174 |
| Weinegg | | 4 517 | 1 168 | 1 274 | 822 | 752 | 310 | 191 |
| Kreis 9 | | 51 322 | 11 176 | 16 020 | 9 468 | 9 384 | 3 420 | 1 854 |
| Albisrieden | | 20 446 | 4 574 | 6 626 | 3 606 | 3 948 | 1 175 | 517 |
| Altstetten | | 30 876 | 6 602 | 9 394 | 5 862 | 5 436 | 2 245 | 1 337 |
| Kreis 10 | | 37 646 | 8 529 | 12 316 | 6 927 | 6 728 | 1 975 | 1 171 |
| Höngg | | 21 953 | 4 485 | 7 082 | 3 885 | 4 448 | 1 335 | 718 |
| Wipkingen | | 15 693 | 4 044 | 5 234 | 3 042 | 2 280 | 640 | 453 |
| Kreis 11 | | 70 090 | 13 394 | 20 204 | 13 647 | 14 252 | 5 535 | 3 058 |
| Affoltern | | 25 072 | 4 077 | 6 876 | 4 902 | 5 680 | 2 335 | 1 202 |
| Oerlikon | | 20 766 | 4 651 | 6 466 | 3 999 | 3 648 | 1 315 | 687 |
| Seebach | | 24 252 | 4 666 | 6 862 | 4 746 | 4 924 | 1 885 | 1 169 |
| Kreis 12 | | 31 121 | 5 532 | 8 394 | 6 090 | 6 160 | 2 825 | 2 120 |
| Saatlen | | 8 177 | 1 043 | 1 770 | 1 446 | 1 856 | 1 030 | 1 032 |
| Schwamendingen-Mitte | | 10 924 | 2 405 | 3 396 | 2 085 | 1 884 | 780 | 374 |
| Hirzenbach | | 12 020 | 2 084 | 3 228 | 2 559 | 2 420 | 1 015 | 714 |

1 Nur Personen berücksichtigt, die eindeutig einem Haushalt zugeordnet werden können.

Wohnfläche pro Person
 ► nach Stadtquartier, 2016

K_1.2.1



Privathaushalte

► nach Zimmerzahl der Wohnung, Stadtkreis und Stadtquartier, 2016



T_1.2.2

| | Total ¹ | Zimmerzahl | | | | | | |
|----------------------|--------------------|----------------|---------------|---------------|---------------|---------------|---------------|--------------|
| | | 1 | 2 | 3 | 4 | 5 | 6 und mehr | |
| 2014 | 193 059 | 21 979 | 41 069 | 71 182 | 41 827 | 11 760 | 5 242 | |
| 2015 | 195 711 | 22 151 | 42 047 | 71 848 | 42 456 | 11 916 | 5 293 | |
| Ganze Stadt | 2016 | 198 675 | 22 301 | 43 177 | 72 757 | 43 128 | 12 009 | 5 303 |
| Kreis 1 | | 3 027 | 687 | 919 | 743 | 419 | 174 | 85 |
| Rathaus | | 1 888 | 499 | 608 | 437 | 214 | 84 | 46 |
| Hochschulen | | 222 | 41 | 40 | 53 | 46 | 29 | 13 |
| Lindenhof | | 583 | 113 | 211 | 136 | 80 | 27 | 16 |
| City | | 334 | 34 | 60 | 117 | 79 | 34 | 10 |
| Kreis 2 | | 15 127 | 1 227 | 3 234 | 5 106 | 3 720 | 1 182 | 658 |
| Wollishofen | | 8 111 | 576 | 1 888 | 2 997 | 1 801 | 497 | 352 |
| Leimbach | | 2 534 | 171 | 424 | 710 | 853 | 281 | 95 |
| Enge | | 4 482 | 480 | 922 | 1 399 | 1 066 | 404 | 211 |
| Kreis 3 | | 23 858 | 2 489 | 5 960 | 9 865 | 4 285 | 1 043 | 216 |
| Alt-Wiedikon | | 8 760 | 1 014 | 2 497 | 3 311 | 1 420 | 423 | 95 |
| Friesenberg | | 4 165 | 319 | 766 | 1 244 | 1 321 | 452 | 63 |
| Sihlfeld | | 10 933 | 1 156 | 2 697 | 5 310 | 1 544 | 168 | 58 |
| Kreis 4 | | 14 426 | 2 389 | 3 630 | 5 943 | 2 099 | 285 | 80 |
| Werd | | 2 140 | 362 | 475 | 757 | 440 | 73 | 33 |
| Langstrasse | | 5 867 | 1 241 | 1 482 | 2 196 | 775 | 141 | 32 |
| Hard | | 6 419 | 786 | 1 673 | 2 990 | 884 | 71 | 15 |
| Kreis 5 | | 7 720 | 1 019 | 1 761 | 2 926 | 1 547 | 393 | 74 |
| Gewerbeschule | | 4 859 | 803 | 1 036 | 1 911 | 869 | 196 | 44 |
| Escher Wyss | | 2 861 | 216 | 725 | 1 015 | 678 | 197 | 30 |
| Kreis 6 | | 16 256 | 2 067 | 3 091 | 5 529 | 3 629 | 1 239 | 701 |
| Unterstrass | | 11 095 | 1 162 | 2 104 | 4 319 | 2 483 | 719 | 308 |
| Oberstrass | | 5 161 | 905 | 987 | 1 210 | 1 146 | 520 | 393 |
| Kreis 7 | | 17 448 | 1 776 | 2 967 | 4 860 | 4 159 | 2 016 | 1 670 |
| Fluntern | | 3 520 | 376 | 544 | 757 | 837 | 503 | 503 |
| Hottingen | | 5 263 | 646 | 1 035 | 1 345 | 1 154 | 587 | 496 |
| Hirslanden | | 3 593 | 386 | 614 | 1 241 | 819 | 285 | 248 |
| Witikon | | 5 072 | 368 | 774 | 1 517 | 1 349 | 641 | 423 |
| Kreis 8 | | 8 555 | 1 257 | 2 015 | 2 789 | 1 677 | 509 | 308 |
| Seefeld | | 2 956 | 381 | 848 | 1 024 | 480 | 151 | 72 |
| Mühlebach | | 3 241 | 529 | 775 | 1 011 | 622 | 205 | 99 |
| Weinegg | | 2 358 | 347 | 392 | 754 | 575 | 153 | 137 |
| Kreis 9 | | 25 650 | 2 677 | 5 880 | 10 076 | 5 428 | 1 280 | 309 |
| Albisrieden | | 10 387 | 960 | 2 275 | 3 941 | 2 450 | 612 | 149 |
| Altstetten | | 15 263 | 1 717 | 3 605 | 6 135 | 2 978 | 668 | 160 |
| Kreis 10 | | 19 243 | 1 803 | 3 964 | 7 197 | 4 548 | 1 233 | 498 |
| Höngg | | 10 806 | 728 | 2 001 | 3 716 | 3 026 | 959 | 376 |
| Wipkingen | | 8 437 | 1 075 | 1 963 | 3 481 | 1 522 | 274 | 122 |
| Kreis 11 | | 33 188 | 3 606 | 6 822 | 11 899 | 8 304 | 2 016 | 541 |
| Affoltern | | 11 224 | 807 | 2 054 | 4 071 | 3 314 | 787 | 191 |
| Oerlikon | | 10 496 | 1 345 | 2 436 | 3 743 | 2 195 | 556 | 221 |
| Seebach | | 11 468 | 1 454 | 2 332 | 4 085 | 2 795 | 673 | 129 |
| Kreis 12 | | 14 177 | 1 304 | 2 934 | 5 824 | 3 313 | 639 | 163 |
| Saatlen | | 3 230 | 197 | 583 | 1 026 | 1 100 | 259 | 65 |
| Schwamendingen-Mitte | | 5 484 | 697 | 1 218 | 2 417 | 948 | 154 | 50 |
| Hirzenbach | | 5 463 | 410 | 1 133 | 2 381 | 1 265 | 226 | 48 |

1 Nur Personen berücksichtigt, die eindeutig einem Haushalt zugeordnet werden können.

Belegungsquote (Anzahl Personen pro Haushalt)

► nach Zimmerzahl der Wohnung, Stadtkreis und Stadtquartier, 2016

I_1.23

| | Total ¹ | Zimmerzahl | | | | | | |
|----------------------|--------------------|-------------|-------------|-------------|-------------|-------------|-------------|-------------|
| | | 1 | 2 | 3 | 4 | 5 | 6 und mehr | |
| 2014 | 2,01 | 1,25 | 1,38 | 1,93 | 2,70 | 3,06 | 3,22 | |
| 2015 | 2,02 | 1,23 | 1,38 | 1,93 | 2,71 | 3,09 | 3,25 | |
| Ganze Stadt | 2016 | 2,01 | 1,22 | 1,37 | 1,93 | 2,72 | 3,11 | 3,27 |
| Kreis 1 | | 1,69 | 1,15 | 1,33 | 1,86 | 2,26 | 2,69 | 3,01 |
| Rathaus | | 1,61 | 1,11 | 1,30 | 1,92 | 2,25 | 2,60 | 2,83 |
| Hochschulen | | 1,87 | 1,27 | 1,40 | 1,91 | 2,24 | 2,28 | 2,69 |
| Lindenhof | | 1,64 | 1,21 | 1,37 | 1,68 | 2,04 | 2,70 | 3,63 |
| City | | 2,12 | 1,58 | 1,43 | 1,82 | 2,53 | 3,26 | 3,30 |
| Kreis 2 | | 2,04 | 1,21 | 1,31 | 1,86 | 2,62 | 3,11 | 3,24 |
| Wollishofen | | 1,95 | 1,17 | 1,25 | 1,80 | 2,64 | 3,01 | 3,22 |
| Leimbach | | 2,38 | 1,19 | 1,41 | 2,08 | 2,80 | 3,68 | 3,47 |
| Enge | | 2,00 | 1,26 | 1,38 | 1,89 | 2,43 | 2,85 | 3,17 |
| Kreis 3 | | 2,01 | 1,26 | 1,37 | 1,95 | 2,97 | 3,59 | 4,11 |
| Alt-Wiedikon | | 1,94 | 1,24 | 1,40 | 1,96 | 2,79 | 3,18 | 4,14 |
| Friesenberg | | 2,52 | 1,35 | 1,28 | 2,09 | 3,33 | 4,05 | 3,94 |
| Sihlfeld | | 1,88 | 1,26 | 1,36 | 1,92 | 2,83 | 3,35 | 4,26 |
| Kreis 4 | | 1,90 | 1,24 | 1,38 | 2,06 | 2,70 | 3,39 | 5,13 |
| Werd | | 2,06 | 1,25 | 1,48 | 2,11 | 2,56 | 3,79 | 6,36 |
| Langstrasse | | 1,78 | 1,26 | 1,38 | 1,92 | 2,53 | 2,93 | 4,25 |
| Hard | | 1,96 | 1,20 | 1,34 | 2,14 | 2,93 | 3,87 | 4,27 |
| Kreis 5 | | 1,94 | 1,26 | 1,40 | 1,88 | 2,59 | 3,12 | 4,72 |
| Gewerbeschule | | 1,90 | 1,19 | 1,40 | 1,84 | 2,65 | 3,29 | 4,41 |
| Escher Wyss | | 2,02 | 1,46 | 1,41 | 1,96 | 2,51 | 2,95 | 5,17 |
| Kreis 6 | | 1,97 | 1,15 | 1,32 | 1,80 | 2,60 | 3,03 | 3,18 |
| Unterstrass | | 1,97 | 1,16 | 1,32 | 1,79 | 2,67 | 3,17 | 3,35 |
| Oberstrass | | 1,96 | 1,14 | 1,32 | 1,84 | 2,44 | 2,83 | 3,04 |
| Kreis 7 | | 2,03 | 1,20 | 1,34 | 1,78 | 2,37 | 2,76 | 3,02 |
| Fluntern | | 2,13 | 1,20 | 1,39 | 1,86 | 2,30 | 2,83 | 2,96 |
| Hottingen | | 2,02 | 1,20 | 1,37 | 1,80 | 2,46 | 2,69 | 3,08 |
| Hirslanden | | 1,93 | 1,21 | 1,32 | 1,78 | 2,29 | 2,72 | 3,15 |
| Witikon | | 2,03 | 1,20 | 1,29 | 1,71 | 2,38 | 2,80 | 2,96 |
| Kreis 8 | | 1,81 | 1,18 | 1,36 | 1,77 | 2,32 | 2,74 | 3,00 |
| Seefeld | | 1,69 | 1,19 | 1,34 | 1,73 | 2,24 | 2,36 | 2,83 |
| Mühlebach | | 1,81 | 1,16 | 1,36 | 1,80 | 2,36 | 2,85 | 3,04 |
| Weinegg | | 1,96 | 1,18 | 1,41 | 1,79 | 2,34 | 2,95 | 3,06 |
| Kreis 9 | | 2,00 | 1,23 | 1,38 | 1,95 | 2,82 | 3,04 | 3,21 |
| Albisrieden | | 1,97 | 1,22 | 1,34 | 1,85 | 2,74 | 2,86 | 3,07 |
| Altstetten | | 2,03 | 1,24 | 1,41 | 2,01 | 2,89 | 3,20 | 3,33 |
| Kreis 10 | | 1,96 | 1,18 | 1,34 | 1,84 | 2,60 | 2,84 | 3,27 |
| Höngg | | 2,03 | 1,21 | 1,32 | 1,83 | 2,56 | 2,83 | 3,14 |
| Wipkingen | | 1,86 | 1,16 | 1,36 | 1,86 | 2,66 | 2,88 | 3,66 |
| Kreis 11 | | 2,12 | 1,22 | 1,39 | 2,00 | 2,88 | 3,34 | 3,20 |
| Affoltern | | 2,24 | 1,19 | 1,35 | 2,02 | 2,98 | 3,35 | 3,21 |
| Oerlikon | | 1,98 | 1,21 | 1,40 | 1,95 | 2,70 | 3,21 | 3,23 |
| Seebach | | 2,12 | 1,25 | 1,41 | 2,03 | 2,91 | 3,44 | 3,13 |
| Kreis 12 | | 2,20 | 1,25 | 1,45 | 2,06 | 3,06 | 3,71 | 4,70 |
| Saatlen | | 2,53 | 1,24 | 1,43 | 2,03 | 3,27 | 3,94 | 6,09 |
| Schwamendingen-Mitte | | 1,99 | 1,24 | 1,50 | 2,04 | 2,79 | 3,10 | 3,42 |
| Hirzenbach | | 2,20 | 1,27 | 1,40 | 2,09 | 3,07 | 3,85 | 4,15 |

1 Nur belegte Wohnungen mit vorhandener Kocheinrichtung berücksichtigt.

Wohnfläche pro Person in m²

► nach Zimmerzahl der Wohnung, Stadtkreis und Stadtquartier, 2016

T_1.2.4

| | Total ¹ | Zimmerzahl | | | | | | |
|----------------------|--------------------|-------------|-------------|-------------|-------------|-------------|-------------|-------------|
| | | 1 | 2 | 3 | 4 | 5 | 6 und mehr | |
| 2014 | 39,0 | 27,0 | 41,3 | 38,9 | 36,9 | 42,3 | 56,7 | |
| 2015 | 39,0 | 27,4 | 41,6 | 39,0 | 36,8 | 42,0 | 56,3 | |
| Ganze Stadt | 2016 | 39,2 | 27,9 | 42,1 | 39,2 | 36,8 | 41,9 | 56,1 |
| Kreis 1 | | 43,6 | 27,8 | 42,9 | 44,4 | 45,9 | 49,7 | 66,0 |
| Rathaus | | 42,4 | 28,4 | 42,8 | 42,3 | 45,4 | 49,7 | 70,4 |
| Hochschulen | | 50,1 | 23,1 | 45,9 | 47,5 | 50,3 | 63,4 | 75,3 |
| Lindenhof | | 44,0 | 28,9 | 41,6 | 48,1 | 48,3 | 48,4 | 52,3 |
| City | | 44,8 | 18,5 | 46,3 | 46,9 | 42,8 | 42,5 | 62,7 |
| Kreis 2 | | 41,5 | 29,6 | 45,2 | 41,5 | 38,2 | 42,1 | 56,7 |
| Wollishofen | | 41,8 | 30,7 | 46,0 | 41,7 | 37,4 | 43,2 | 55,9 |
| Leimbach | | 35,9 | 29,3 | 41,5 | 37,6 | 33,9 | 33,1 | 45,1 |
| Enge | | 44,9 | 28,5 | 45,4 | 43,2 | 43,6 | 48,7 | 63,9 |
| Kreis 3 | | 36,2 | 26,3 | 40,8 | 37,7 | 32,9 | 36,0 | 40,4 |
| Alt-Wiedikon | | 38,6 | 29,8 | 40,3 | 39,4 | 36,8 | 43,1 | 41,5 |
| Friesenberg | | 32,2 | 23,0 | 43,4 | 35,8 | 28,8 | 30,0 | 41,1 |
| Sihlfeld | | 36,2 | 24,3 | 40,7 | 37,1 | 33,6 | 38,4 | 38,2 |
| Kreis 4 | | 35,6 | 26,1 | 41,1 | 35,3 | 35,5 | 37,6 | 36,0 |
| Werd | | 35,7 | 23,8 | 38,2 | 35,7 | 39,0 | 34,0 | 32,7 |
| Langstrasse | | 37,8 | 24,3 | 40,9 | 39,0 | 39,8 | 44,1 | 40,2 |
| Hard | | 33,8 | 29,9 | 42,2 | 32,7 | 30,7 | 31,5 | 37,8 |
| Kreis 5 | | 41,4 | 31,5 | 44,3 | 42,5 | 40,2 | 45,2 | 35,1 |
| Gewerbeschule | | 37,1 | 25,5 | 40,0 | 38,9 | 35,3 | 39,8 | 34,7 |
| Escher Wyss | | 48,1 | 44,4 | 50,2 | 48,8 | 46,7 | 51,1 | 35,6 |
| Kreis 6 | | 41,2 | 28,1 | 43,4 | 41,4 | 38,8 | 43,3 | 55,7 |
| Unterstrass | | 39,5 | 27,9 | 43,0 | 40,7 | 37,0 | 40,3 | 49,0 |
| Oberstrass | | 45,0 | 28,4 | 44,1 | 43,8 | 43,3 | 48,1 | 61,6 |
| Kreis 7 | | 47,9 | 28,8 | 44,3 | 45,7 | 45,0 | 48,9 | 66,6 |
| Fluntern | | 52,0 | 28,6 | 43,4 | 47,2 | 49,5 | 51,1 | 71,5 |
| Hottingen | | 47,3 | 26,8 | 43,1 | 45,4 | 43,1 | 50,3 | 68,6 |
| Hirslanden | | 45,3 | 27,6 | 43,8 | 43,3 | 44,8 | 48,6 | 61,0 |
| Witikon | | 47,2 | 33,4 | 47,0 | 47,3 | 44,0 | 46,2 | 61,9 |
| Kreis 8 | | 44,6 | 28,8 | 43,1 | 44,5 | 44,8 | 49,4 | 62,7 |
| Seefeld | | 45,5 | 29,2 | 44,7 | 45,4 | 46,1 | 57,4 | 62,6 |
| Mühlebach | | 44,0 | 29,1 | 42,6 | 44,8 | 44,9 | 47,6 | 60,9 |
| Weinegg | | 44,3 | 27,5 | 40,8 | 43,1 | 43,5 | 45,4 | 64,1 |
| Kreis 9 | | 37,7 | 27,6 | 41,8 | 38,2 | 35,2 | 40,9 | 50,6 |
| Albisrieden | | 39,8 | 27,0 | 44,6 | 40,5 | 37,0 | 44,5 | 53,6 |
| Altstetten | | 36,2 | 28,0 | 40,1 | 36,8 | 33,9 | 38,0 | 48,0 |
| Kreis 10 | | 40,8 | 29,2 | 42,2 | 41,2 | 38,7 | 45,8 | 52,8 |
| Höngg | | 42,6 | 29,3 | 43,9 | 43,2 | 40,1 | 46,0 | 54,9 |
| Wipkingen | | 38,3 | 29,1 | 40,5 | 39,0 | 36,2 | 45,3 | 47,2 |
| Kreis 11 | | 37,2 | 27,8 | 42,1 | 38,3 | 34,7 | 37,6 | 51,6 |
| Affoltern | | 36,7 | 29,4 | 43,7 | 37,7 | 33,4 | 36,8 | 53,1 |
| Oerlikon | | 38,9 | 27,8 | 41,7 | 39,8 | 37,3 | 40,2 | 50,8 |
| Seebach | | 36,4 | 27,0 | 41,2 | 37,5 | 34,4 | 36,5 | 50,9 |
| Kreis 12 | | 33,6 | 26,7 | 38,2 | 34,7 | 31,1 | 34,1 | 38,0 |
| Saatlen | | 33,3 | 27,5 | 39,7 | 36,9 | 30,3 | 32,2 | 34,6 |
| Schwamendingen-Mitte | | 35,0 | 27,3 | 37,1 | 35,0 | 34,2 | 41,0 | 45,5 |
| Hirzenbach | | 32,6 | 25,4 | 38,7 | 33,4 | 29,7 | 32,5 | 38,3 |

1 Nur belegte Wohnungen mit vorhandener Kocheinrichtung berücksichtigt.

1.3 Eheschliessungen und Ehescheidungen

2016 verzeichnete die Stadt Zürich 3406 Eheschliessungen. Dabei hatte zumindest ein Partner Wohnsitz in der Stadt Zürich. Die meisten Eheschliessenden waren vor der Heirat ledig (5294 Personen). 908 Eheschliessende hatten zuvor schon mindestens einmal den Bund der Ehe geschlossen. Das Durchschnittsalter bei der Eheschliessung lag bei den Frauen bei 33,5 und bei den Männern bei 36,2 Jahren. Ausländerinnen und Ausländer waren bei der Heirat durchschnittlich zwei Jahre jünger als Schweizerinnen und Schweizer.

1276 Ehepaare liessen sich scheiden. Bei über einem Drittel dieser Paare hatte die Ehe zwischen fünf und neun Jahren gedauert.

Eheschliessungen

► nach Wohnsitz der Eheschliessenden, 2016

T_1.3.1a

| | Eheschliessungen total | Wohnsitz in der Stadt Zürich | | |
|-------------|---------------------------|------------------------------|------------|------------|
| | | beide | nur Frau | nur Mann |
| 2006 | 3 234 | 2 222 | 425 | 587 |
| 2015 | 3 529 | 2 174 | 499 | 856 |
| 2016 | 3 406 | 2 193 | 456 | 757 |

Eheschliessungen

► nach ausgewählter Nationalität der Eheschliessenden, 2016

T_1.3.1b

| Nationalität des Mannes vor der Ehe | Nationalität der Frau vor der Ehe | | | | | | | | | | | | | | | | |
|---|---|-------|---------|-------------|---------|----------|---------|--------|--------|----------------|--------|-----------|-----------------|--------|---------------|-----------------|-----------|
| | | Total | Schweiz | Deutschland | Italien | Portugal | Serbien | Kosovo | Türkei | Übriges Europa | Afrika | Brasilien | Übriges Amerika | Indien | Übriges Asien | Übriges Ausland | Unbekannt |
| Total | | 3406 | 1587 | 358 | 70 | 48 | 40 | 26 | 38 | 506 | 56 | 28 | 105 | 7 | 175 | 7 | 355 |
| Schweiz | | 1620 | 991 | 146 | 16 | 7 | 24 | 9 | 15 | 177 | 24 | 20 | 61 | 3 | 97 | 5 | 25 |
| Deutschland | | 389 | 106 | 143 | 4 | 1 | 1 | - | 3 | 46 | 4 | 2 | 6 | - | 15 | - | 58 |
| Italien | | 132 | 36 | 3 | 37 | 2 | - | - | 1 | 22 | 2 | - | 10 | 1 | 1 | - | 17 |
| Portugal | | 63 | 13 | 1 | - | 23 | - | - | - | 5 | - | 1 | - | - | 2 | - | 18 |
| Serbien | | 55 | 27 | 2 | - | - | 8 | 2 | - | 4 | - | - | - | - | - | - | 12 |
| Kosovo | | 38 | 16 | 1 | - | - | 1 | 12 | - | 2 | - | - | 1 | - | - | - | 5 |
| Türkei | | 54 | 31 | 1 | - | - | 1 | - | 12 | 4 | - | - | - | - | - | - | 5 |
| Übriges Europa | | 499 | 135 | 25 | 7 | 1 | 4 | - | 2 | 186 | 4 | 2 | 9 | - | 13 | 1 | 110 |
| Afrika | | 84 | 38 | - | - | - | - | - | - | 16 | - | - | - | - | - | - | 30 |
| Brasilien | | 9 | 2 | - | - | 2 | - | - | - | 1 | - | 2 | - | - | 1 | - | 1 |
| Übriges Amerika | | 100 | 66 | 3 | 1 | 1 | - | 1 | - | 11 | - | 1 | 10 | - | - | - | 6 |
| Indien | | 33 | 2 | - | - | - | - | - | - | 1 | - | - | - | 2 | - | - | 28 |
| Übriges Asien | | 107 | 33 | 1 | - | - | 1 | - | 1 | - | - | - | - | - | 32 | - | 39 |
| Übriges Ausland | | 5 | 4 | - | - | - | - | - | - | - | - | - | - | - | - | - | 1 |
| Unbekannt | | 218 | 87 | 32 | 5 | 11 | - | 2 | 4 | 47 | 6 | - | 8 | 1 | 14 | 1 | - |

Eheschliessungen

► nach Zivilstand der Eheschliessenden, 2016

T_1.3.1d

| Zivilstand des Mannes vor der Ehe | Zivilstand der Frau vor der Ehe | | | | |
|--------------------------------------|------------------------------------|-------|-------------------------|-----------|-----------|
| | Total | Ledig | Geschieden ¹ | Verwitwet | Unbekannt |
| Total | 3 406 | 2 616 | 420 | 14 | 356 |
| Ledig | 2 678 | 2 180 | 192 | 5 | 301 |
| Geschieden ¹ | 488 | 260 | 166 | 8 | 54 |
| Verwitwet | 22 | 6 | 15 | – | 1 |
| Unbekannt | 218 | 170 | 47 | 1 | – |

1 Inklusive aufgelöster Partnerschaft.

Durchschnittsalter der Eheschliessenden

► nach Geschlecht, Herkunft und Zivilstand, 2016

T_1.3.1e

| | Frauen ¹ | | | Männer ¹ | | |
|-------------------------|---------------------|----------------|----------------|---------------------|-------------|-------------|
| | Total | Schweizerinnen | Ausländerinnen | Total | Schweizer | Ausländer |
| Total | 33,5 | 34,1 | 32,8 | 36,2 | 37,3 | 34,8 |
| Ledig | 31,9 | 32,2 | 31,6 | 34,0 | 34,6 | 33,1 |
| Geschieden ² | 43,4 | 46,5 | 40,3 | 47,4 | 50,4 | 43,4 |
| Verwitwet | 47,9 | 50,4 | 45,0 | 63,1 | 64,1 | 59,9 |

1 Wohnsitz bei der Eheschliessung in Zürich.

2 Inklusive aufgelöster Partnerschaft.

Eheschliessungen

► Anteile nach Altersklasse der Eheschliessenden (%), 2016

T_1.3.2

| Altersklasse des Mannes | Altersklasse der Frau | | | | | | | | | | |
|----------------------------|--------------------------|----------|-------|-------|-------|-------|-------|-------|-------|-------|--------------|
| | Total | unter 20 | 20–24 | 25–29 | 30–34 | 35–39 | 40–44 | 45–49 | 50–54 | 55–59 | 60 und älter |
| Total | 100,0 | 1,5 | 8,3 | 24,2 | 34,2 | 17,5 | 5,5 | 3,5 | 2,8 | 1,2 | 1,3 |
| unter 20 | 0,4 | 0,2 | 0,1 | – | – | – | – | – | – | – | – |
| 20–24 | 5,3 | 0,7 | 3,4 | 0,7 | 0,2 | 0,2 | – | 0,0 | 0,0 | – | – |
| 25–29 | 16,5 | 0,2 | 2,8 | 9,7 | 2,9 | 0,7 | 0,1 | 0,0 | 0,1 | 0,0 | – |
| 30–34 | 33,1 | 0,1 | 1,1 | 9,3 | 18,2 | 3,5 | 0,5 | 0,2 | 0,1 | – | – |
| 35–39 | 21,8 | 0,1 | 0,6 | 3,1 | 9,1 | 7,5 | 0,7 | 0,5 | 0,2 | 0,0 | – |
| 40–44 | 8,7 | – | 0,1 | 0,6 | 2,4 | 3,3 | 1,6 | 0,4 | 0,1 | 0,1 | 0,1 |
| 45–49 | 5,5 | 0,0 | 0,1 | 0,4 | 0,8 | 1,3 | 1,5 | 0,8 | 0,5 | 0,1 | – |
| 50–54 | 3,6 | – | 0,1 | 0,3 | 0,5 | 0,5 | 0,5 | 0,7 | 0,7 | 0,3 | – |
| 55–59 | 2,0 | – | – | 0,0 | 0,1 | 0,2 | 0,3 | 0,4 | 0,6 | 0,3 | 0,0 |
| 60 und älter | 3,0 | – | – | 0,0 | 0,1 | 0,2 | 0,3 | 0,4 | 0,5 | 0,3 | 1,1 |

Ehescheidungen und Ehelösungen

► nach Ehedauer, 2016

T_1.3.51

| | Total | Ehescheidungen | | Ehelösungen durch Tod | | | |
|-------------------|--------------|----------------|---------------------|-----------------------|------------|------------|------------|
| | | Ehescheidende | Frauen ¹ | Männer ¹ | zusammen | der Frau | des Mannes |
| 2006 | 2 854 | 1 790 | 1 289 | 1 222 | 1 064 | 319 | 745 |
| 2015 | 2 356 | 1 297 | 897 | 838 | 1 059 | 324 | 735 |
| Total | 2 233 | 1 276 | 864 | 851 | 957 | 310 | 647 |
| Ehedauer | | | | | | | |
| Unter 1 Jahr | 1,6% | 1,7% | 1,7% | 1,5% | 1,4% | 1,4% | 1,5% |
| 1 Jahr | 2,6% | 4,6% | 3,8% | 4,3% | 0,9% | 0,3% | 1,1% |
| 2–4 Jahre | 6,8% | 13,4% | 12,9% | 12,5% | 1,2% | 1,0% | 1,3% |
| 5–9 Jahre | 17,4% | 34,7% | 34,7% | 34,4% | 2,8% | 2,1% | 3,1% |
| 10–14 Jahre | 10,3% | 19,0% | 21,8% | 19,4% | 2,9% | 3,1% | 2,8% |
| 15–19 Jahre | 6,0% | 10,0% | 10,2% | 10,4% | 2,7% | 3,1% | 2,5% |
| 20–24 Jahre | 4,4% | 6,3% | 5,7% | 6,9% | 2,9% | 2,4% | 3,1% |
| 25 und mehr Jahre | 51,0% | 10,5% | 9,3% | 10,7% | 85,3% | 86,6% | 84,6% |

1 Wohnsitz bei der Scheidung in Zürich.

Ehescheidungen

► Anteile nach Altersklasse der Ehescheidenden (%), 2016

T_1.3.61

| Altersklasse der geschiedenen Männer | Altersklasse der geschiedenen Frauen | | | | | | | | |
|--------------------------------------|--------------------------------------|----------|-------|-------|-------|-------|-------|-------|--------------|
| | Total | Unter 25 | 25–29 | 30–34 | 35–39 | 40–44 | 45–49 | 50–59 | 60 und älter |
| Total | 100,0 | 3,2 | 10,0 | 14,9 | 20,5 | 15,7 | 15,0 | 16,1 | 4,8 |
| Unter 25 | 1,5 | 0,9 | 0,4 | 0,2 | – | – | – | – | – |
| 25–29 | 6,1 | 1,2 | 2,4 | 1,3 | 0,6 | – | 0,4 | 0,1 | – |
| 30–34 | 15,2 | 0,4 | 3,9 | 6,2 | 1,5 | 1,6 | 0,5 | 1,2 | – |
| 35–39 | 18,4 | 0,2 | 2,3 | 3,8 | 8,0 | 2,2 | 1,3 | 0,4 | 0,1 |
| 40–44 | 16,0 | 0,4 | 0,1 | 2,2 | 5,7 | 4,4 | 1,8 | 1,1 | 0,2 |
| 45–49 | 13,5 | – | 0,1 | 0,9 | 1,5 | 3,9 | 4,8 | 1,9 | 0,5 |
| 50–59 | 21,1 | 0,1 | 0,6 | 0,2 | 3,0 | 3,3 | 5,4 | 7,4 | 1,0 |
| 60 und älter | 8,3 | – | 0,1 | – | 0,1 | 0,4 | 0,9 | 3,9 | 2,9 |

1.4 Geburten und Sterbefälle

Im Jahr 2016 sind in der Stadt Zürich 5176 Kinder (2462 Mädchen und 2714 Knaben) lebend geboren worden, das sind 15 weniger im Vergleich zum Vorjahr. Fast drei Viertel der Kinder (3585) kamen ehelich zur Welt. Knapp zwei von fünf Frauen, die 2016 ein Kind zur Welt brachten, waren zwischen 30 und 34 Jahre alt und über 7 Prozent der Mütter 40-jährig oder älter. Spitzenreiter bei den Vornamen neugeborener Kinder waren im Jahr 2016 Emma und Louis.

2016 verstarben 3178 Personen der Stadtzürcher Bevölkerung. Davon waren 2780 Personen von Schweizer Herkunft und 398 ausländischer Herkunft. Das Durchschnittsalter der verstorbenen Frauen lag bei 83,1 Jahren, jenes der Männer bei 76,8 Jahren.

⇒ Weitere Daten zu Geburten und Sterbefälle siehe Agglomeration (Kapitel 20).

Lebendgeborene

► nach verschiedenen Merkmalen, 2016



T_1.4.1a

| | | Total | Ehelich | Ausserehelich |
|-------------------------------------|-------------|--------------|--------------|---------------|
| | 2006 | 4 029 | 3 240 | 789 |
| | 2015 | 5 191 | 3 705 | 1 486 |
| Lebendgeborene total | 2016 | 5 176 | 3 585 | 1 591 |
| Mädchen | | 2 462 | 1 685 | 777 |
| Knaben | | 2 714 | 1 900 | 814 |
| Schweizerinnen und Schweizer | | 3 488 | 2 377 | 1 111 |
| Mädchen | | 1 631 | 1 097 | 534 |
| Knaben | | 1 857 | 1 280 | 577 |
| Ausländerinnen und Ausländer | | 1 688 | 1 208 | 480 |
| Mädchen | | 831 | 588 | 243 |
| Knaben | | 857 | 620 | 237 |
| Zivilstand der Mutter | | 5 176 | 3 585 | 1 591 |
| Verheiratet | | 3 588 | 3 585 | 3 |
| Ledig | | 1 427 | ... | 1 427 |
| Verwitwet | | 7 | – | 7 |
| Geschieden | | 139 | ... | 139 |
| In eingetragener Partnerschaft | | 6 | ... | 6 |
| Aufgelöste Partnerschaft | | – | ... | – |
| Unbekannt | | 9 | ... | 9 |
| Nationalität der Mutter | | 5 176 | 3 585 | 1 591 |
| Schweiz | | 2 748 | 1 803 | 945 |
| Deutschland | | 655 | 374 | 281 |
| Italien | | 104 | 72 | 32 |
| Frankreich | | 91 | 62 | 29 |
| Spanien | | 89 | 58 | 31 |
| Portugal | | 82 | 57 | 25 |
| Eritrea | | 79 | 41 | 38 |
| Kosovo | | 75 | 71 | 4 |
| Grossbritannien | | 61 | 50 | 11 |
| Türkei | | 58 | 56 | 2 |
| Serbien | | 54 | 43 | 11 |
| Übriges Ausland | | 1 080 | 898 | 182 |

In der Rubrik «Nationalität der Mutter» werden neben der Schweiz die zehn häufigsten Heimatländer der Mütter aufgeführt.

Durchschnittsalter der Mutter bei der Geburt von Lebendgeborenen

► nach Herkunft der Mutter und Ehelichkeit, 2016

T_1.4.1b

| Durchschnittsalter der Mutter | Total | Schweizerinnen | Ausländerinnen |
|--|-------|----------------|----------------|
| Bei ehelichen Kindern aus jetziger Ehe | | | |
| beim ersten Kind | 32,7 | 33,0 | 32,4 |
| bei allen Kindern | 33,4 | 33,9 | 32,9 |
| Bei ausserehelichen Kindern | 33,9 | 34,1 | 33,7 |

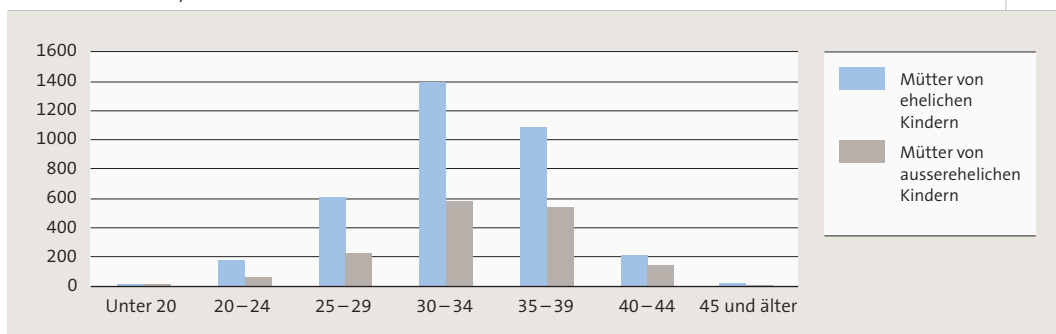
Für das **Durchschnittsalter der Mutter bei ehelichen Kindern** werden zur Berechnung beim ersten Kind nur diejenigen Frauen berücksichtigt, die im Jahr 2016 ihr erstes Kind aus aktueller Ehe zur Welt bringen. Zur Berechnung des Durchschnittsalters der Mutter bei allen Kindern werden hingegen alle Frauen berücksichtigt, die im Jahr 2016 ein Kind aus aktueller Ehe zur Welt bringen.

Für die Berechnung des **Durchschnittsalters der Mutter bei ausserehelichen Kindern** werden alle Frauen berücksichtigt, die im Jahr 2016 ein aussereheliches Kind zur Welt brachten.

Alter der Mutter bei der Geburt von Lebendgeborenen

► nach Ehelichkeit, 2016

G_1.4.1

**Lebendgeborene aus jetziger Ehe**

► nach Geburtenfolge und Herkunft, 2016

T_1.4.1d

| | Total | Kinder nach Geburtenfolge | | | | | |
|------------------------------|-------------|---------------------------|--------------|--------------|------------|-------------|-----------|
| | | 1. | 2. | 3. | 4. | 5. und mehr | |
| 2006 | 3 234 | 1 824 | 1 030 | 299 | 45 | 36 | |
| 2015 | 3 705 | 1 968 | 1 269 | 346 | 68 | 54 | |
| Lebendgeborene total | 2016 | 3 585 | 1 855 | 1 262 | 316 | 91 | 61 |
| Schweizerinnen und Schweizer | | 2 377 | 1 144 | 861 | 245 | 72 | 55 |
| Ausländerinnen und Ausländer | | 1 208 | 711 | 401 | 71 | 19 | 6 |

In der Rubrik **«Kinder nach Geburtenfolge»** werden die Lebendgeborenen in die folgenden fünf Klassen aufgeteilt: Die Mutter bringt ihr erstes, zweites, drittes, viertes oder fünftes und folgendes Kind zur Welt. Bringt eine Mutter beispielsweise bei ihrer ersten Geburt Zwillinge zur Welt, so wird das erstgeborene Kind in der ersten und das zweitgeborene in der zweiten Kategorie gezählt.

Lebendgeborene aus jetziger Ehe

► nach Ehedauer der Eltern, 2016

T_1.4.1e

In vollendeten Monaten bzw. Jahren

| | |
|-----------------------------------|--------------|
| Lebendgeborene total | 3 585 |
| Erstgeborene | 1 855 |
| Unter 1 Monat | 57 |
| 1 Monat | 112 |
| 2 Monate | 108 |
| 3 Monate | 56 |
| 4 Monate | 31 |
| 5 Monate | 25 |
| 6 Monate | 28 |
| 7 Monate | 21 |
| 8 Monate | 33 |
| 9 Monate | 50 |
| 10 Monate | 26 |
| 11 Monate | 36 |
| Unter 1 Jahr | 583 |
| 1 Jahr | 441 |
| 2 Jahre | 239 |
| 3 Jahre | 180 |
| 4 Jahre | 114 |
| 5–9 Jahre | 231 |
| 10 und mehr Jahre | 42 |
| Unbekannt | 25 |
| Zweitgeborene | 1 262 |
| Unter 1 Jahr | 61 |
| 1 und 2 Jahre | 340 |
| 3 und 4 Jahre | 397 |
| 5–9 Jahre | 367 |
| 10 und mehr Jahre | 78 |
| Unbekannt | 19 |
| Drittgeborene | 316 |
| Unter 1 Jahr | 6 |
| 1 und 2 Jahre | 16 |
| 3 und 4 Jahre | 58 |
| 5–9 Jahre | 159 |
| 10 und mehr Jahre | 69 |
| Unbekannt | 8 |
| Viertgeborene | 91 |
| Unter 1 Jahr | – |
| 1 und 2 Jahre | – |
| 3 und 4 Jahre | 4 |
| 5–9 Jahre | 53 |
| 10 und mehr Jahre | 32 |
| Unbekannt | 2 |
| Fünftgeborene und folgende | 61 |
| Unter 1 Jahr | – |
| 1 und 2 Jahre | – |
| 3 und 4 Jahre | – |
| 5–9 Jahre | 19 |
| 10 und mehr Jahre | 41 |
| Unbekannt | 1 |

Die beliebtesten Vornamen von Mädchen

► 2016



T_1.4.2a

| Mädchen | Häufigkeit | Rang | Rang Vorjahr |
|--------------|------------|----------|--------------|
| Emma | 29 | 1 | 1 |
| Julia | 25 | 2 | 17 |
| Ella | 23 | 3 | 4 |
| Lina | 22 | 4 | 7 |
| Olivia | 22 | 4 | 5 |
| Nora | 21 | 6 | 40 |
| Sophie | 20 | 7 | 7 |
| Anna | 19 | 8 | 5 |
| Emilia | 19 | 8 | 7 |
| Lara | 19 | 8 | 17 |
| Sophia | 19 | 8 | 2 |
| Mia | 17 | 12 | 7 |
| Hanna | 16 | 13 | 30 |
| Sofia | 16 | 13 | 2 |
| Clara | 15 | 15 | 17 |
| Elena | 15 | 15 | 12 |
| Elin | 15 | 15 | 7 |
| Luisa | 15 | 15 | 24 |
| Ava | 14 | 19 | 17 |

Die beliebtesten Vornamen von Knaben

► 2016



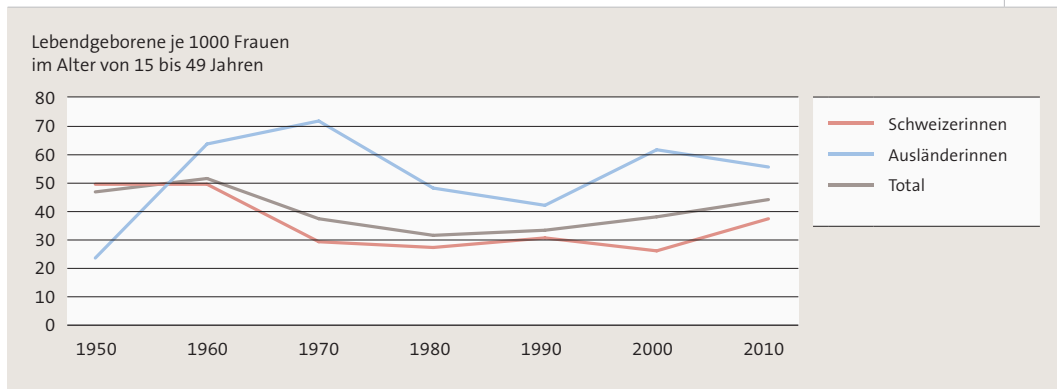
T_1.4.2b

| Knaben | Häufigkeit | Rang | Rang Vorjahr |
|---------------|------------|----------|--------------|
| Louis | 30 | 1 | 6 |
| Julian | 27 | 2 | 6 |
| Liam | 24 | 3 | 10 |
| Moritz | 21 | 4 | 15 |
| Noah | 20 | 5 | 13 |
| Alexander | 19 | 6 | 10 |
| Leandro | 19 | 6 | 53 |
| Gabriel | 18 | 8 | 29 |
| Samuel | 18 | 8 | 9 |
| Vincent | 18 | 8 | 15 |
| David | 17 | 11 | 3 |
| Ben | 16 | 12 | 26 |
| Emil | 16 | 12 | 29 |
| Jan | 16 | 12 | 53 |
| Matteo | 15 | 15 | 35 |
| Maximilian | 15 | 15 | 10 |
| Nico | 14 | 17 | 117 |
| Benjamin | 13 | 18 | 4 |
| Daniel | 13 | 18 | 29 |

Fertilität

G_1.4.2

► nach Herkunft, 1950–2010

**Elternpaare von Lebendgeborenen aus jetziger Ehe**

T_1.4.3

► nach Altersklasse der Eltern, 2016

| Vater in der Altersklasse | Mutter in der Altersklasse | | | | | | | | Unbekannt |
|---------------------------|----------------------------|----------|-------|-------|-------|-------|-------|--------------|-----------|
| | Total | Unter 20 | 20–24 | 25–29 | 30–34 | 35–39 | 40–44 | 45 und älter | |
| Total | 3515 | 5 | 178 | 609 | 1399 | 1086 | 219 | 19 | – |
| Unter 20 | – | – | – | – | – | – | – | – | – |
| 20–24 | 57 | – | 45 | 10 | 2 | – | – | – | – |
| 25–29 | 359 | 2 | 70 | 191 | 74 | 19 | 2 | 1 | – |
| 30–34 | 1066 | 1 | 28 | 250 | 643 | 132 | 12 | – | – |
| 35–39 | 1214 | 1 | 27 | 97 | 478 | 555 | 52 | 4 | – |
| 40–44 | 557 | 1 | 8 | 36 | 142 | 287 | 78 | 5 | – |
| 45 und älter | 255 | – | – | 24 | 56 | 92 | 74 | 9 | – |
| Unbekannt | 7 | – | – | 1 | 4 | 1 | 1 | – | – |

Das mittlere Sterbealter der Ausländerinnen und Ausländer ist wesentlich tiefer als das mittlere Sterbealter der Schweizerinnen und Schweizer, da die Altersstruktur sehr unterschiedlich ist. Ältere Personen sind bei der ausländischen Wohnbevölkerung im Vergleich zur schweizerischen markant untervertreten, da ein Teil der ausländischen Bevölkerung nach ihrer Pensionierung in ihre Heimatländer zurückkehrt. Andere wiederum lassen sich im Verlaufe der Zeit einbürgern und werden damit zu Schweizerinnen und Schweizern. Somit werden in der Statistik vorwiegend Ausländerinnen und Ausländer erfasst, die relativ jung sterben, was zu einem tiefen mittleren Sterbealter führt.

Todesfälle

► nach Geschlecht und Altersklasse, 2016

T_1.4.51a

| Altersklasse | | Total | Frauen | Männer |
|---------------|-------------|--------------|--------------|--------------|
| | 2006 | 3 438 | 1 905 | 1 533 |
| | 2015 | 3 400 | 1 877 | 1 523 |
| Total | 2016 | 3 178 | 1 729 | 1 449 |
| 1. Lebensjahr | | 4 | 1 | 3 |
| 1–19 | | 5 | 2 | 3 |
| 20–29 | | 19 | 7 | 12 |
| 30–39 | | 47 | 13 | 34 |
| 40–49 | | 75 | 28 | 47 |
| 50–59 | | 170 | 59 | 111 |
| 60–64 | | 120 | 43 | 77 |
| 65–69 | | 191 | 95 | 96 |
| 70–74 | | 246 | 103 | 143 |
| 75–79 | | 305 | 144 | 161 |
| 80–84 | | 461 | 246 | 215 |
| 85–89 | | 692 | 411 | 281 |
| 90 und älter | | 843 | 577 | 266 |

Todesfälle

► nach Geschlecht, mittlerem Sterbealter und Herkunft, 2016

T_1.4.51b

| | Total | Frauen | Männer |
|------------------------------------|--------------|--------------|--------------|
| Mittleres Sterbealter total | 80,3 | 83,1 | 76,8 |
| Schweizerinnen und Schweizer | 81,6 | 84,0 | 78,5 |
| Ausländerinnen und Ausländer | 71,0 | 75,1 | 68,3 |
| Herkunft total | 3 178 | 1 729 | 1 449 |
| Schweiz | 2 780 | 1 571 | 1 209 |
| Ausland | 398 | 158 | 240 |

Todesfälle total

► nach Altersklasse und Todesursache, 2014



T_1.4.71

| Todesursache | Total | Altersklasse | | | | | | | | | | |
|---------------------------------------|--------------|--------------|----------|-----------|-----------|------------|------------|------------|------------|------------|------------|--------------|
| | | unter 1 | 1–14 | 15–29 | 30–44 | 45–59 | 60–64 | 65–69 | 70–74 | 75–79 | 80–84 | 85 u. älter |
| Total | 3 334 | 7 | 2 | 19 | 64 | 219 | 126 | 193 | 232 | 311 | 527 | 1 634 |
| Infektiöse Krankheiten | 53 | 2 | – | – | 1 | 8 | 1 | 4 | 6 | 8 | 6 | 17 |
| Krebskrankheiten | 778 | – | – | – | 16 | 82 | 52 | 83 | 96 | 124 | 133 | 192 |
| Diabetes mellitus | 47 | – | – | – | – | 4 | 4 | 3 | 4 | 3 | 7 | 22 |
| Demenz | 394 | – | – | – | – | – | 1 | 1 | 7 | 18 | 76 | 291 |
| Kreislaufsystem | 1 034 | – | – | 2 | 7 | 38 | 24 | 41 | 48 | 81 | 159 | 634 |
| Atmungsorgane | 158 | – | – | – | 1 | 4 | 7 | 13 | 10 | 13 | 25 | 85 |
| Alkoholische Leberzirrhose | 26 | – | – | – | – | 9 | 3 | 6 | 4 | 1 | 2 | 1 |
| Harnorgane | 57 | – | – | – | – | 1 | – | 1 | – | 2 | 8 | 45 |
| Kongenitale Missbildungen | 6 | 3 | 1 | – | – | 1 | – | – | – | – | – | 1 |
| Perinatale Todesursachen ¹ | 1 | 1 | – | – | – | – | – | – | – | – | – | – |
| Unfälle und Gewalt- einwirkungen | 200 | – | – | 11 | 21 | 34 | 8 | 7 | 10 | 12 | 14 | 83 |
| Übrige | 371 | 1 | 1 | 3 | 8 | 15 | 17 | 17 | 24 | 33 | 69 | 183 |
| Unbekannt | 209 | – | – | 3 | 10 | 23 | 9 | 17 | 23 | 16 | 28 | 80 |

1 Sterbefälle mit perinataler Todesursache sind ab 2013 nur vereinzelt ermittelbar.

Todesfälle – Frauen

► nach Altersklasse und Todesursache, 2014



T_1.4.72

| Todesursache | Total | Altersklasse | | | | | | | | | | |
|---------------------------------------|--------------|--------------|----------|----------|-----------|-----------|-----------|-----------|-----------|------------|------------|--------------|
| | | unter 1 | 1–14 | 15–29 | 30–44 | 45–59 | 60–64 | 65–69 | 70–74 | 75–79 | 80–84 | 85 u. älter |
| Total | 1 867 | 3 | 1 | 7 | 17 | 77 | 52 | 83 | 91 | 151 | 273 | 1 112 |
| Infektiöse Krankheiten | 27 | 1 | – | – | – | 4 | 1 | – | 3 | 3 | 4 | 11 |
| Krebskrankheiten | 366 | – | – | – | 4 | 41 | 21 | 43 | 41 | 58 | 64 | 94 |
| Diabetes mellitus | 26 | – | – | – | – | 1 | 1 | 1 | 3 | 2 | 4 | 14 |
| Demenz | 272 | – | – | – | – | – | 1 | – | 4 | 11 | 40 | 216 |
| Kreislaufsystem | 628 | – | – | 2 | 1 | 8 | 5 | 12 | 17 | 36 | 87 | 460 |
| Atmungsorgane | 84 | – | – | – | – | 1 | 4 | 6 | 3 | 7 | 11 | 52 |
| Alkoholische Leberzirrhose | 8 | – | – | – | – | 3 | 1 | 3 | 1 | – | – | – |
| Harnorgane | 35 | – | – | – | – | – | – | 1 | – | 1 | 6 | 27 |
| Kongenitale Missbildungen | 4 | 2 | 1 | – | – | – | – | – | – | – | – | 1 |
| Perinatale Todesursachen ¹ | – | – | – | – | – | – | – | – | – | – | – | – |
| Unfälle und Gewalt- einwirkungen | 96 | – | – | 4 | 5 | 8 | 4 | 3 | – | 7 | 6 | 59 |
| Übrige | 213 | – | – | 1 | 4 | 5 | 9 | 10 | 9 | 21 | 36 | 118 |
| Unbekannt | 108 | – | – | – | 3 | 6 | 5 | 4 | 10 | 5 | 15 | 60 |

1 Sterbefälle mit perinataler Todesursache sind ab 2013 nur vereinzelt ermittelbar.

Todesfälle – Männer

► nach Altersklasse und Todesursache, 2014



T_1.4.73

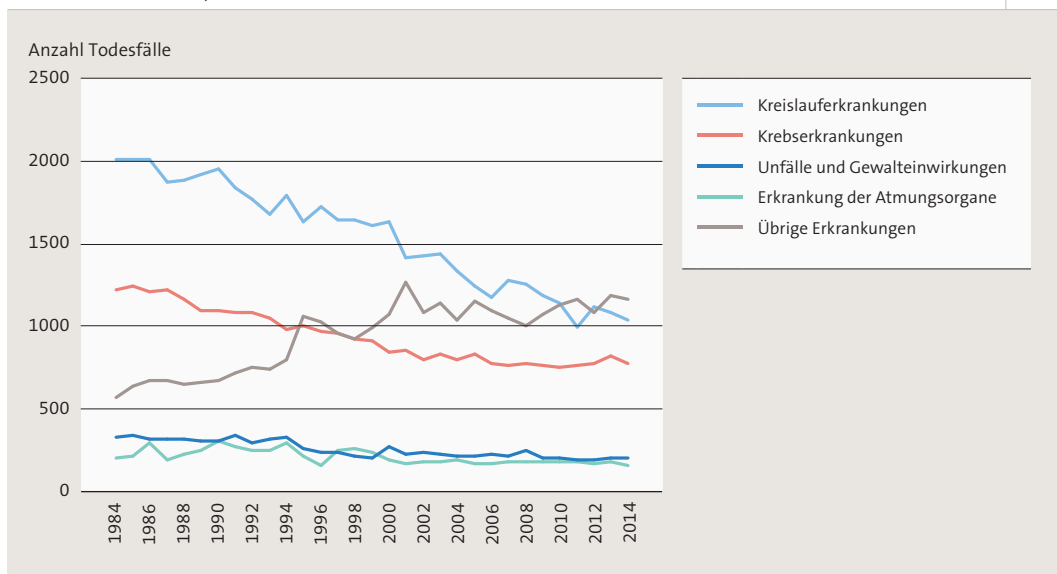
| Todesursache | Total | Altersklasse | | | | | | | | | | |
|---------------------------------------|--------------|--------------|----------|-----------|-----------|------------|-----------|------------|------------|------------|------------|-------------|
| | | unter 1 | 1–14 | 15–29 | 30–44 | 45–59 | 60–64 | 65–69 | 70–74 | 75–79 | 80–84 | 85 u. älter |
| Total | 1 467 | 4 | 1 | 12 | 47 | 142 | 74 | 110 | 141 | 160 | 254 | 522 |
| Infektiöse Krankheiten | 26 | 1 | – | – | 1 | 4 | – | 4 | 3 | 5 | 2 | 6 |
| Krebskrankheiten | 412 | – | – | – | 12 | 41 | 31 | 40 | 55 | 66 | 69 | 98 |
| Diabetes mellitus | 21 | – | – | – | – | 3 | 3 | 2 | 1 | 1 | 3 | 8 |
| Demenz | 122 | – | – | – | – | – | – | 1 | 3 | 7 | 36 | 75 |
| Kreislaufsystem | 406 | – | – | – | 6 | 30 | 19 | 29 | 31 | 45 | 72 | 174 |
| Atmungsorgane | 74 | – | – | – | 1 | 3 | 3 | 7 | 7 | 6 | 14 | 33 |
| Alkoholische Leberzirrhose | 18 | – | – | – | – | 6 | 2 | 3 | 3 | 1 | 2 | 1 |
| Harnorgane | 22 | – | – | – | – | 1 | – | – | – | 1 | 2 | 18 |
| Kongenitale Missbildungen | 2 | 1 | – | – | – | 1 | – | – | – | – | – | – |
| Perinatale Todesursachen ¹ | 1 | 1 | – | – | – | – | – | – | – | – | – | – |
| Unfälle und Gewalt- einwirkungen | 104 | – | – | 7 | 16 | 26 | 4 | 4 | 10 | 5 | 8 | 24 |
| Übrige | 158 | 1 | 1 | 2 | 4 | 10 | 8 | 7 | 15 | 12 | 33 | 65 |
| Unbekannt | 101 | – | – | 3 | 7 | 17 | 4 | 13 | 13 | 11 | 13 | 20 |

1 Sterbefälle mit perinataler Todesursache sind ab 2013 nur vereinzelt ermittelbar.

Todesfälle

► nach Todesursache, 1984–2014

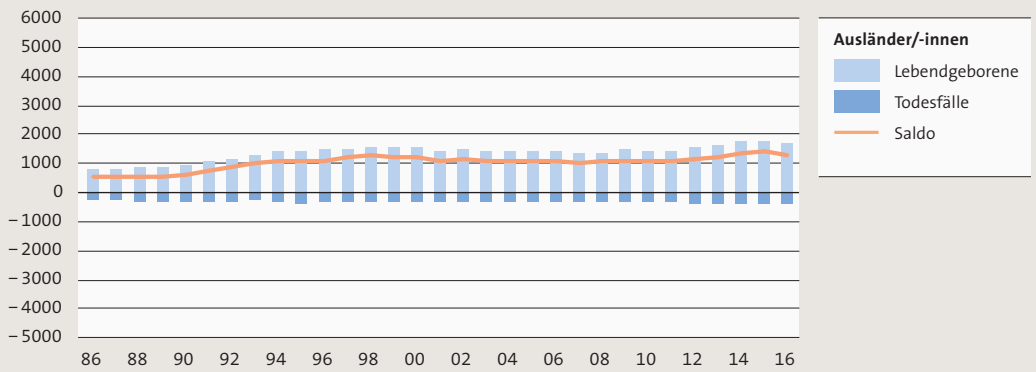
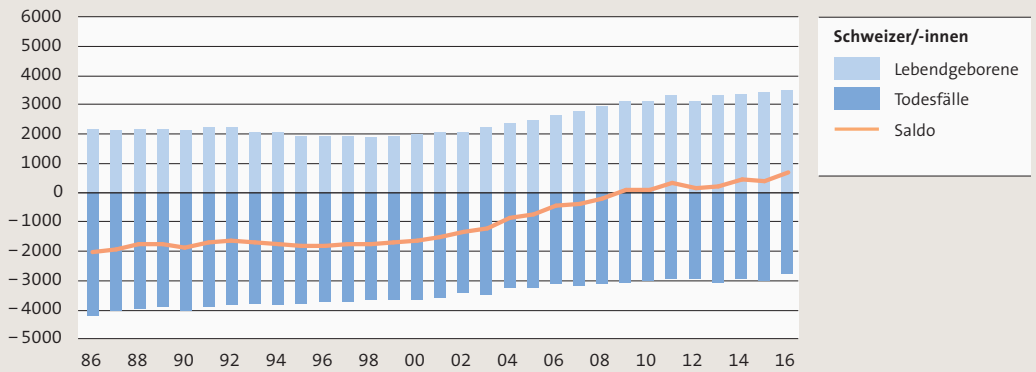
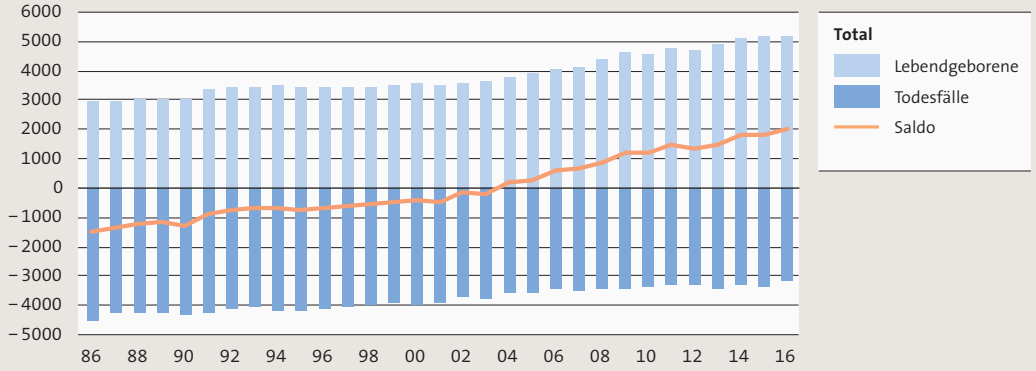
G_1.4.4



Natürliche Bevölkerungsbewegung: Lebendgeborene, Todesfälle, Saldo

G_1.4.5

► 1986–2016



1.5 Zu-, Weg- und Umzüge

Im Jahr 2016 sind 42 318 Personen in die Stadt zugezogen und 39 038 Personen aus der Stadt weggezogen. Dies entspricht einem Wanderungsgewinn von 3280 Personen. Etwas weniger als die Hälfte der Zugezogenen (47,8 %) gehörten der Altersklasse der 20 bis 29-Jährigen an. Bei den Weggezogenen waren es in der gleichen Altersklasse 35,3 Prozent. Es sind deutlich mehr Ausländer/-innen (25 354) als Schweizer/-innen (16 964) zugezogen. Auch beim Wegzug überwog die Zahl der Ausländer/-innen (21 594) diejenige der Schweizer/-innen (17 444).

45 571 Personen sind innerhalb der Stadt umgezogen. Davon haben 17 137 Personen, das sind annähernd 40,0 Prozent aller Umziehenden, im selben Stadtkreis, in dem sie schon zuvor gewohnt hatten, ein neues Zuhause gefunden.

↳ Weitere Daten zu Zu- und Wegzügen
siehe Agglomeration (Kapitel 20).

Zu- und Wegzüge von Personen

► nach ausgewählter Nationalität, 2016



T_1.5.1a

| Nationalität | | Zuzüge von Personen | Wegzüge von Personen | Saldo |
|-----------------------------|-------------|------------------------|-------------------------|--------------|
| | 2006 | 41 798 | 39 136 | 2 662 |
| | 2015 | 42 473 | 38 643 | 3 830 |
| Total | 2016 | 42 318 | 39 038 | 3 280 |
| Schweiz | | 16 964 | 17 444 | - 480 |
| Stadt Zürich | | 2 713 | 4 446 | - 1 733 |
| Übriger Kanton Zürich | | 2 574 | 2 387 | 187 |
| Übrige Schweiz | | 11 677 | 10 611 | 1 066 |
| Ausland | | 25 354 | 21 594 | 3 760 |
| Deutschland | | 5 925 | 5 376 | 549 |
| Italien | | 2 260 | 1 764 | 496 |
| Indien | | 1 146 | 1 264 | - 118 |
| Frankreich | | 1 119 | 901 | 218 |
| Spanien | | 1 051 | 968 | 83 |
| Grossbritannien | | 949 | 936 | 13 |
| Österreich | | 879 | 766 | 113 |
| China | | 717 | 554 | 163 |
| Portugal | | 709 | 875 | - 166 |
| USA | | 708 | 604 | 104 |
| Übrige Staaten | | 9 891 | 7 586 | 2 305 |
| Europa | | 36 045 | 33 963 | 2 082 |
| Afrika | | 859 | 455 | 404 |
| Amerika | | 1 716 | 1 434 | 282 |
| Asien | | 3 558 | 3 053 | 505 |
| Ozeanien | | 131 | 122 | 9 |
| Staatenlos, Staat unbekannt | | 9 | 11 | - 2 |

In der Rubrik
«Nationalität» sind nach
der Schweiz die zehn
Länder mit den meisten
Zu- oder Wegzügen
aufgeführt.

Zu- und Wegzüge von Personen

► nach Altersklasse, 2016

T_1.5.1b

| Altersklasse | Zuzüge von Personen | Wegzüge von Personen | Saldo |
|--------------|---------------------|----------------------|--------------|
| Total | 42 318 | 39 038 | 3 280 |
| Unter 20 | 4 471 | 4 423 | 48 |
| 20–29 | 20 246 | 13 786 | 6 460 |
| 30–39 | 10 466 | 11 779 | – 1 313 |
| 40–49 | 3 977 | 4 595 | – 618 |
| 50–59 | 1 963 | 2 475 | – 512 |
| 60–69 | 758 | 1 287 | – 529 |
| 70–79 | 262 | 383 | – 121 |
| 80 und älter | 175 | 310 | – 135 |

Zu- und Wegzüge von Personen

► nach Geschlecht und Zivilstand, 2016

T_1.5.1c

| Geschlecht und Zivilstand | Zuzüge von Personen | Wegzüge von Personen | Saldo |
|----------------------------|---------------------|----------------------|--------------|
| Frauen | 19 810 | 18 114 | 1 696 |
| ledig | 14 652 | 12 052 | 2 600 |
| verheiratet | 3 940 | 4 626 | – 686 |
| geschieden | 970 | 1 123 | – 153 |
| verwitwet | 217 | 283 | – 66 |
| eingetragene Partnerschaft | 28 | 28 | – |
| aufgelöste Partnerschaft | 3 | 2 | 1 |
| Männer | 22 508 | 20 924 | 1 584 |
| ledig | 16 343 | 13 540 | 2 803 |
| verheiratet | 4 963 | 5 921 | – 958 |
| geschieden | 985 | 1 206 | – 221 |
| verwitwet | 54 | 96 | – 42 |
| eingetragene Partnerschaft | 151 | 140 | 11 |
| aufgelöste Partnerschaft | 12 | 21 | – 9 |

Zu- und Wegzüge von Personen

► nach Konfession, 2016

T_1.5.1d

| Konfession | Zuzüge von Personen | Wegzüge von Personen | Saldo |
|-------------------------|---------------------|----------------------|--------------|
| Total | 42 318 | 39 038 | 3 280 |
| Evangelisch-reformiert | 6 509 | 6 122 | 387 |
| Römisch-katholisch | 11 126 | 10 533 | 593 |
| Andere, ohne, unbekannt | 24 683 | 22 383 | 2 300 |

Zu- und Wegzüge von Familien¹

► nach Herkunft, 2016

T_1.5.1e

| | | Zuzüge von Familien | Wegzüge von Familien | Saldo |
|-------------------------|-------------|---------------------|----------------------|---------------|
| | 2006 | 2 036 | 3 621 | -1 585 |
| | 2015 | 3 747 | 5 693 | -1 946 |
| Total | 2016 | 3 455 | 5 856 | -2 401 |
| Schweizerische Familien | | 1 733 | 3 201 | -1 468 |
| Ausländische Familien | | 1 722 | 2 655 | -933 |

1 Ab Auswertungsjahr 2014 wird die seit 2013 eingeführte zeitgemässe Familiendefinition verwendet (siehe Glossar).

Zu- und Wegzüge von Personen

► nach ausgewähltem Zuzugs- bzw. Wegzugsgebiet, 2016

T_1.5.2

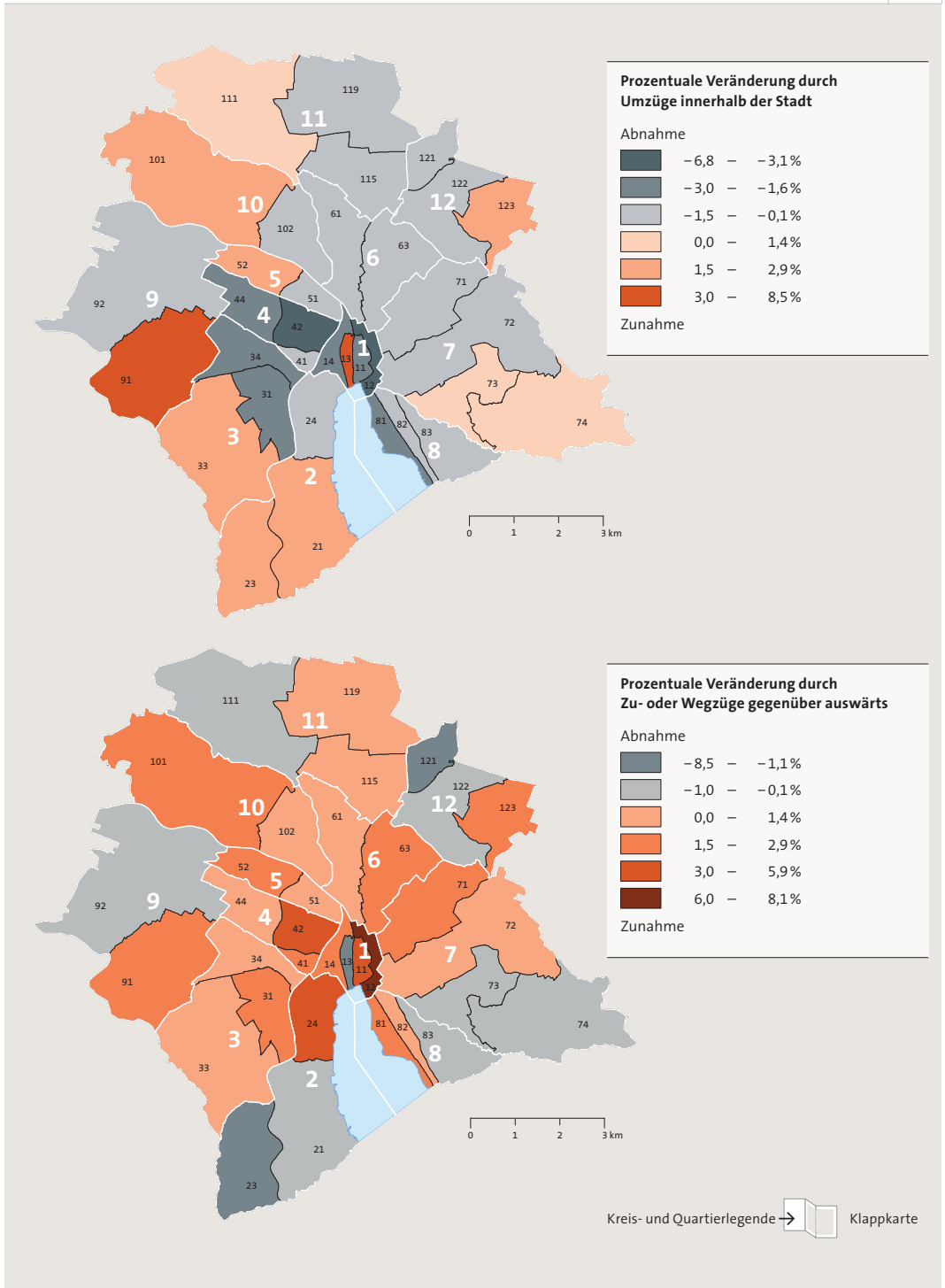
| | Zuzüge von Personen | Wegzüge von Personen | Saldo ¹ |
|------------------------------|---------------------|----------------------|--------------------|
| Zu- und Wegzüge Total | 42 318 | 39 038 | 3 280 |
| Schweiz | 22 513 | 21 831 | 682 |
| Zürich | 10 859 | 13 640 | -2 781 |
| Aargau | 1 662 | 1 728 | -66 |
| St.Gallen | 1 243 | 684 | 559 |
| Bern | 1 186 | 724 | 462 |
| Luzern | 989 | 592 | 397 |
| Graubünden | 856 | 543 | 313 |
| Tessin | 710 | 442 | 268 |
| Waadt | 597 | 321 | 276 |
| Basel-Stadt | 568 | 368 | 200 |
| Zug | 502 | 498 | 4 |
| Übrige Schweiz | 3 341 | 2 291 | 1 050 |
| Ausland | 19 413 | 11 997 | 7 416 |
| Deutschland | 4 477 | 2 831 | 1 646 |
| Italien | 1 404 | 577 | 827 |
| Grossbritannien | 1 149 | 751 | 398 |
| USA | 1 029 | 959 | 70 |
| Indien | 951 | 877 | 74 |
| Frankreich | 838 | 436 | 402 |
| Spanien | 773 | 432 | 341 |
| Österreich | 732 | 418 | 314 |
| China | 460 | 265 | 195 |
| Polen | 405 | 156 | 249 |
| Niederlande | 373 | 270 | 103 |
| Rumänien | 336 | 69 | 267 |
| Portugal | 332 | 254 | 78 |
| Griechenland | 299 | 69 | 230 |
| Brasilien | 245 | 115 | 130 |
| Übrige Ausland | 5 610 | 3 518 | 2 092 |
| Unbekannt | 392 | 5 210 | -4 818 |

1 Wegen der vielen unbekanntenen Wegzugsorte ist der berechnete Saldo für die einzelnen Gebiete in der Regel zu gross.

Veränderung der Wohnbevölkerung durch Migration

K_1.5.1

► nach Stadtquartier, 2015–2016



Zu-, Weg- und Umzüge von Personen

► nach Herkunft und Stadtquartier, 2016

T_1.5.6



| | Zuzüge von Personen | | | | | | Wegzüge von Personen | | | | |
|--------------------|----------------------|----------------------|----------------------|----------------------|------------------------|----------------------|----------------------|----------------------|----------------------|----------------------|---------------|
| | total ¹ | | von auswärts | | von anderen Quartieren | | total ¹ | | nach auswärts | | |
| | Schweizer/ -innen | Ausländer/ -innen | Schweizer/ -innen | Ausländer/ -innen | Schweizer/ -innen | Ausländer/ -innen | Schweizer/ -innen | Ausländer/ -innen | Schweizer/ -innen | Ausländer/ -innen | |
| 2006 | 16 825 | 24 973 | 16 825 | 24 973 | ... | ... | 18 306 | 20 830 | 18 306 | 20 830 | |
| 2015 | 16 800 | 25 673 | 16 800 | 25 673 | ... | ... | 17 295 | 21 348 | 17 295 | 21 348 | |
| Ganze Stadt | 2016 | 16 964 | 25 354 | 16 964 | 25 354 | ... | ... | 17 444 | 21 594 | 17 444 | 21 594 |
| Kreis 1 | | | | | | | | | | | |
| Rathaus | | 342 | 478 | 203 | 322 | 139 | 156 | 352 | 440 | 158 | 261 |
| Hochschulen | | 83 | 155 | 46 | 120 | 37 | 35 | 83 | 147 | 38 | 76 |
| Lindenhof | | 215 | 195 | 56 | 96 | 159 | 99 | 216 | 194 | 121 | 114 |
| City | | 161 | 185 | 59 | 119 | 102 | 66 | 157 | 184 | 81 | 79 |
| Kreis 2 | | | | | | | | | | | |
| Wollishofen | | 1 256 | 1 351 | 593 | 785 | 663 | 566 | 1 141 | 1 245 | 656 | 751 |
| Leimbach | | 255 | 436 | 128 | 202 | 127 | 234 | 321 | 327 | 202 | 208 |
| Enge | | 826 | 1 393 | 484 | 878 | 342 | 515 | 870 | 1 103 | 422 | 644 |
| Kreis 3 | | | | | | | | | | | |
| Alt-Wiedikon | | 1 447 | 2 031 | 683 | 1 297 | 764 | 734 | 1 577 | 1 915 | 720 | 994 |
| Friesenberg | | 824 | 556 | 233 | 285 | 591 | 271 | 643 | 428 | 289 | 236 |
| Sihlfeld | | 1 985 | 2 037 | 913 | 1 073 | 1 072 | 964 | 2 238 | 2 101 | 835 | 944 |
| Kreis 4 | | | | | | | | | | | |
| Werd | | 510 | 700 | 199 | 406 | 311 | 294 | 447 | 664 | 191 | 309 |
| Langstrasse | | 1 399 | 1 816 | 695 | 1 085 | 704 | 731 | 1 478 | 1 806 | 527 | 856 |
| Hard | | 1 099 | 1 436 | 476 | 828 | 623 | 608 | 1 368 | 1 402 | 521 | 680 |
| Kreis 5 | | | | | | | | | | | |
| Gewerbeschule | | 1 017 | 1 044 | 425 | 574 | 592 | 470 | 1 086 | 1 067 | 485 | 510 |
| Escher Wyss | | 691 | 680 | 342 | 330 | 349 | 350 | 598 | 481 | 299 | 238 |
| Kreis 6 | | | | | | | | | | | |
| Unterstrass | | 1 998 | 2 471 | 983 | 1 500 | 1 015 | 971 | 2 150 | 2 216 | 991 | 1 194 |
| Oberstrass | | 944 | 1 293 | 441 | 880 | 503 | 413 | 911 | 1 214 | 412 | 730 |
| Kreis 7 | | | | | | | | | | | |
| Fluntern | | 612 | 907 | 342 | 601 | 270 | 306 | 600 | 859 | 288 | 502 |
| Hottingen | | 898 | 1 192 | 450 | 773 | 448 | 419 | 942 | 1 162 | 457 | 691 |
| Hirslanden | | 634 | 603 | 278 | 334 | 356 | 269 | 631 | 643 | 316 | 354 |
| Witikon | | 565 | 638 | 290 | 415 | 275 | 223 | 582 | 568 | 362 | 418 |
| Kreis 8 | | | | | | | | | | | |
| Seefeld | | 462 | 843 | 275 | 552 | 187 | 291 | 528 | 773 | 266 | 472 |
| Mühlebach | | 534 | 864 | 261 | 528 | 273 | 336 | 647 | 790 | 312 | 432 |
| Weinegg | | 496 | 563 | 239 | 387 | 257 | 176 | 518 | 558 | 264 | 370 |
| Kreis 9 | | | | | | | | | | | |
| Albisrieden | | 2 501 | 1 862 | 1 005 | 914 | 1 496 | 948 | 1 405 | 1 170 | 780 | 657 |
| Altstetten | | 1 860 | 2 728 | 1 000 | 1 757 | 860 | 971 | 2 314 | 2 712 | 1 278 | 1 535 |
| Kreis 10 | | | | | | | | | | | |
| Höngg | | 1 825 | 1 753 | 1 011 | 1 036 | 814 | 717 | 1 407 | 1 150 | 846 | 736 |
| Wipkingen | | 1 624 | 1 357 | 716 | 723 | 908 | 634 | 1 538 | 1 291 | 672 | 599 |
| Kreis 11 | | | | | | | | | | | |
| Affoltern | | 1 379 | 2 114 | 781 | 1 385 | 598 | 729 | 1 561 | 1 982 | 980 | 1 283 |
| Oerlikon | | 2 001 | 2 801 | 1 145 | 1 651 | 856 | 1 150 | 2 229 | 2 568 | 1 198 | 1 495 |
| Seebach | | 1 654 | 2 885 | 979 | 1 896 | 675 | 989 | 1 840 | 2 655 | 1 140 | 1 689 |
| Kreis 12 | | | | | | | | | | | |
| Saatlen | | 456 | 544 | 220 | 327 | 236 | 217 | 692 | 600 | 379 | 371 |
| Schwamendingen-M. | | 729 | 1 067 | 416 | 647 | 313 | 420 | 907 | 1 100 | 474 | 647 |
| Hirzenbach | | 1 059 | 1 119 | 597 | 648 | 462 | 471 | 844 | 822 | 484 | 519 |

1 Die Spalte «Total» der einzelnen Stadtquartiere enthält auch die Zuzüge von resp. Wegzüge nach anderen Quartieren. Deswegen stimmen die Zahlen in den Spalten «Total» der Zuzüge von Personen und «Total» der Wegzüge von

T_1.5.6



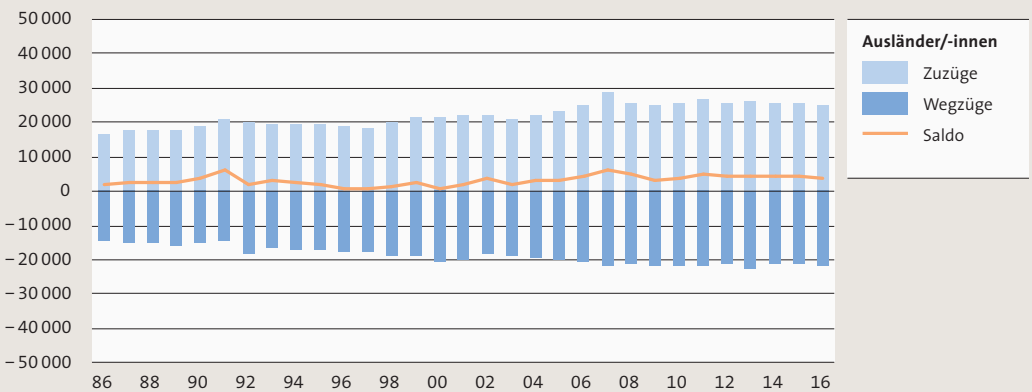
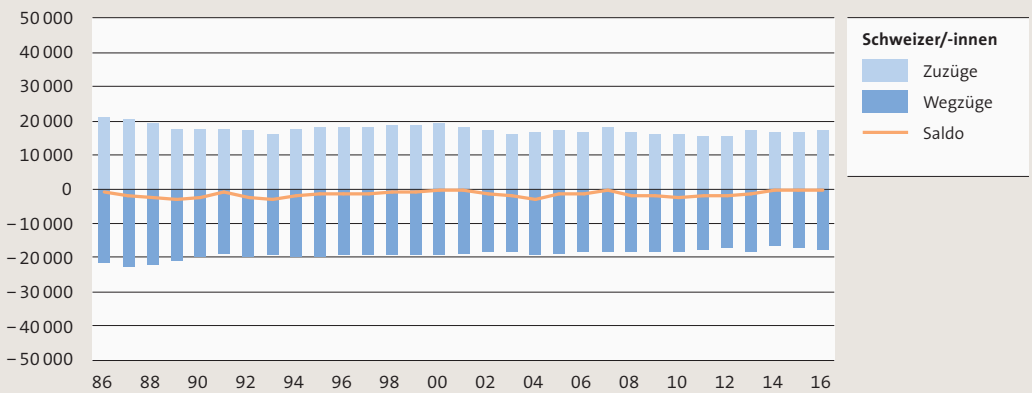
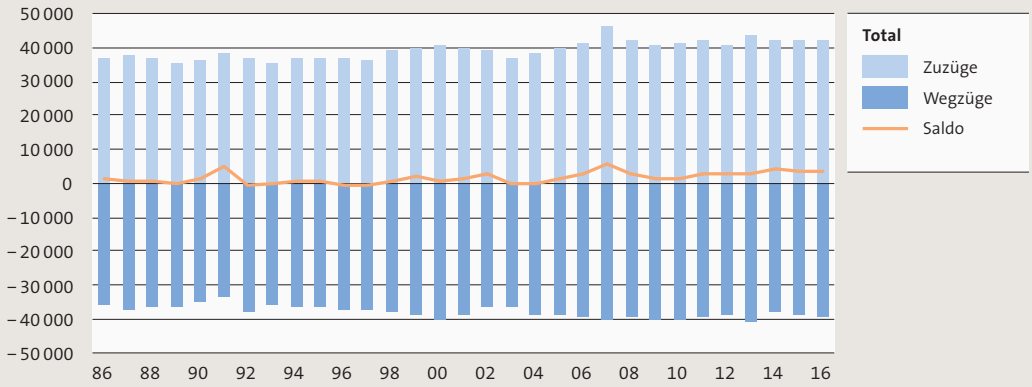
| | | Saldo | | | | | | | |
|---------------------|------------------|------------------|------------------|--------------------|------------------|------------------------------|------------------|--|------------------|
| in andere Quartiere | | total | | gegenüber auswärts | | gegenüber anderen Quartieren | | Umzüge von Personen im gleichen Quartier | |
| Schweizer/-innen | Ausländer/-innen | Schweizer/-innen | Ausländer/-innen | Schweizer/-innen | Ausländer/-innen | Schweizer/-innen | Ausländer/-innen | Schweizer/-innen | Ausländer/-innen |
| ... | ... | -1481 | 4143 | -1481 | 4143 | ... | ... | 6550 | 4222 |
| ... | ... | -495 | 4325 | -495 | 4325 | ... | ... | 7434 | 4270 |
| ... | ... | -480 | 3760 | -480 | 3760 | ... | ... | 6960 | 4491 |
| 194 | 179 | -10 | 38 | 45 | 61 | -55 | -23 | 27 | 15 |
| 45 | 71 | - | 8 | 8 | 44 | -8 | -36 | 5 | 8 |
| 95 | 80 | -1 | 1 | -65 | -18 | 64 | 19 | 3 | 5 |
| 76 | 105 | 4 | 1 | -22 | 40 | 26 | -39 | 1 | 5 |
| 485 | 494 | 115 | 106 | -63 | 34 | 178 | 72 | 416 | 177 |
| 119 | 119 | -66 | 109 | -74 | -6 | 8 | 115 | 85 | 63 |
| 448 | 459 | -44 | 290 | 62 | 234 | -106 | 56 | 91 | 104 |
| 857 | 921 | -130 | 116 | -37 | 303 | -93 | -187 | 194 | 195 |
| 354 | 192 | 181 | 128 | -56 | 49 | 237 | 79 | 203 | 53 |
| 1403 | 1157 | -253 | -64 | 78 | 129 | -331 | -193 | 336 | 206 |
| 256 | 355 | 63 | 36 | 8 | 97 | 55 | -61 | 29 | 29 |
| 951 | 950 | -79 | 10 | 168 | 229 | -247 | -219 | 186 | 174 |
| 847 | 722 | -269 | 34 | -45 | 148 | -224 | -114 | 208 | 105 |
| 601 | 557 | -69 | -23 | -60 | 64 | -9 | -87 | 120 | 77 |
| 299 | 243 | 93 | 199 | 43 | 92 | 50 | 107 | 70 | 45 |
| 1159 | 1022 | -152 | 255 | -8 | 306 | -144 | -51 | 471 | 239 |
| 499 | 484 | 33 | 79 | 29 | 150 | 4 | -71 | 123 | 98 |
| 312 | 357 | 12 | 48 | 54 | 99 | -42 | -51 | 86 | 90 |
| 485 | 471 | -44 | 30 | -7 | 82 | -37 | -52 | 115 | 112 |
| 315 | 289 | 3 | -40 | -38 | -20 | 41 | -20 | 79 | 48 |
| 220 | 150 | -17 | 70 | -72 | -3 | 55 | 73 | 193 | 115 |
| 262 | 301 | -66 | 70 | 9 | 80 | -75 | -10 | 35 | 55 |
| 335 | 358 | -113 | 74 | -51 | 96 | -62 | -22 | 44 | 33 |
| 254 | 188 | -22 | 5 | -25 | 17 | 3 | -12 | 45 | 52 |
| 625 | 513 | 1096 | 692 | 225 | 257 | 871 | 435 | 476 | 214 |
| 1036 | 1177 | -454 | 16 | -278 | 222 | -176 | -206 | 809 | 534 |
| 561 | 414 | 418 | 603 | 165 | 300 | 253 | 303 | 511 | 182 |
| 866 | 692 | 86 | 66 | 44 | 124 | 42 | -58 | 296 | 139 |
| 581 | 699 | -182 | 132 | -199 | 102 | 17 | 30 | 429 | 257 |
| 1031 | 1073 | -228 | 233 | -53 | 156 | -175 | 77 | 311 | 289 |
| 700 | 966 | -186 | 230 | -161 | 207 | -25 | 23 | 400 | 447 |
| 313 | 229 | -236 | -56 | -159 | -44 | -77 | -12 | 108 | 74 |
| 433 | 453 | -178 | -33 | -58 | - | -120 | -33 | 200 | 114 |
| 360 | 303 | 215 | 297 | 113 | 129 | 102 | 168 | 255 | 138 |

Personen in der Zeile «Ganze Stadt» nicht mit der Summe aller Stadtquartiere überein. Für die ganze Stadt Zürich haben die Zuzüge von und Wegzüge nach anderen Stadtquartieren keine Auswirkung, da sie Umzüge innerhalb der Stadt darstellen.

Bevölkerungsbewegung: Zuzüge, Wegzüge, Saldo

6_1.5.1

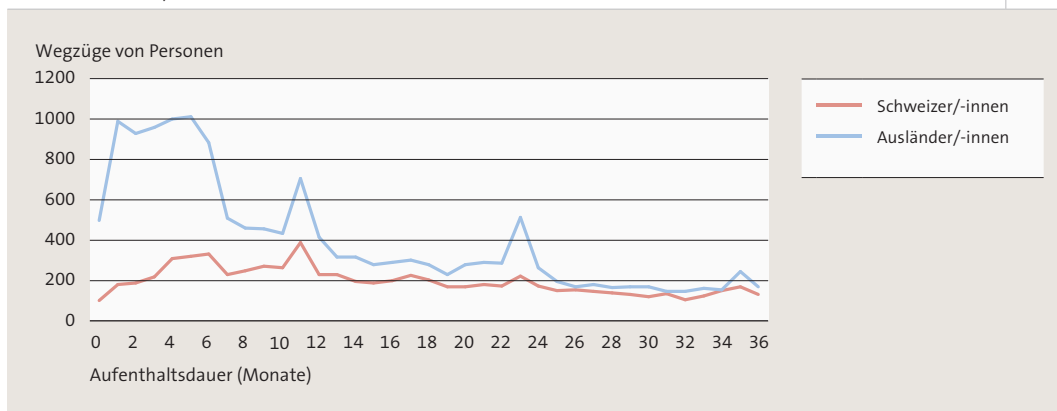
► 1986–2016



Wegzüge in den ersten 3 Aufenthaltsjahren

G_1.5.2

► nach Herkunft, 2016

**Umzugsbilanz von Personen und Familien¹**

T_1.5.23

► nach Stadtkreis, 2016

| | Innerhalb der Stadt umgezogene Personen | | | | Innerhalb der Stadt umgezogene Familien | | | |
|--------------------|---|---------------------|------------------|--------------|---|---------------------|------------------|--------------|
| | im Stadtkreis | von anderen Kreisen | in andere Kreise | Umzugs-saldo | im Stadtkreis | von anderen Kreisen | in andere Kreise | Umzugs-saldo |
| Ganze Stadt | 17 137 | 28 434 | 28 434 | ... | 2 659 | 2 823 | 2 823 | ... |
| Kreis 1 | 125 | 737 | 789 | - 52 | 10 | 31 | 54 | - 23 |
| Kreis 2 | 1 273 | 2 110 | 1 787 | 323 | 243 | 267 | 165 | 102 |
| Kreis 3 | 2 110 | 3 473 | 3 961 | - 488 | 283 | 311 | 429 | - 118 |
| Kreis 4 | 1 165 | 2 837 | 3 647 | - 810 | 79 | 157 | 377 | - 220 |
| Kreis 5 | 401 | 1 672 | 1 611 | 61 | 38 | 123 | 152 | - 29 |
| Kreis 6 | 1 239 | 2 594 | 2 856 | - 262 | 188 | 263 | 266 | - 3 |
| Kreis 7 | 1 340 | 2 064 | 2 097 | - 33 | 217 | 236 | 180 | 56 |
| Kreis 8 | 523 | 1 261 | 1 439 | - 178 | 82 | 116 | 165 | - 49 |
| Kreis 9 | 2 710 | 3 598 | 2 674 | 924 | 505 | 428 | 296 | 132 |
| Kreis 10 | 1 394 | 2 807 | 2 267 | 540 | 212 | 230 | 219 | 11 |
| Kreis 11 | 3 460 | 3 670 | 3 723 | - 53 | 531 | 443 | 337 | 106 |
| Kreis 12 | 1 397 | 1 611 | 1 583 | 28 | 271 | 218 | 183 | 35 |

1 Ab Auswertungsjahr 2014 wird die seit 2013 eingeführte zeitgemässe Familiendefinition verwendet (siehe Glossar).

In der Rubrik **«im Stadtkreis»** werden die Umzüge ausgewiesen, die innerhalb des entsprechenden Kreises stattfinden.

In der Rubrik **«von anderen Kreisen»** sind die Umzüge ausgewiesen, die von einem beliebigen anderen Stadtkreis in den entsprechenden Kreis erfolgen.

In der Rubrik **«nach anderen Kreisen»** sind die Umzüge ausgewiesen, die vom entsprechenden Stadtkreis in einen beliebigen anderen Kreis erfolgen.

1.6 Einbürgerungen und Heirat der Eltern

2752 in der Stadt Zürich wohnhafte Personen haben im Jahr 2016 das Schweizer Bürgerrecht erhalten. 2751 Personen wurden eingebürgert und ein Kind hat das Schweizer Bürgerrecht durch die Heirat seiner Eltern erhalten. Am meisten Personen liessen sich einbürgern, welche die bisherige Nationalität Deutschland (560 Personen) sowie Italien (242 Personen) aufwiesen. 2307 aller «neuen» Schweizerinnen und Schweizer erhielten gleichzeitig das Stadtzürcher Bürgerrecht. Auch 254 Personen, die bis anhin bereits im Besitz des Schweizer Passes waren, sind durch Einbürgerung zu Zürcherinnen und Zürchern geworden.

Erwerb des Schweizer Bürgerrechts¹

► nach ausgewählter bisheriger Nationalität, 2016

T_1.6.50

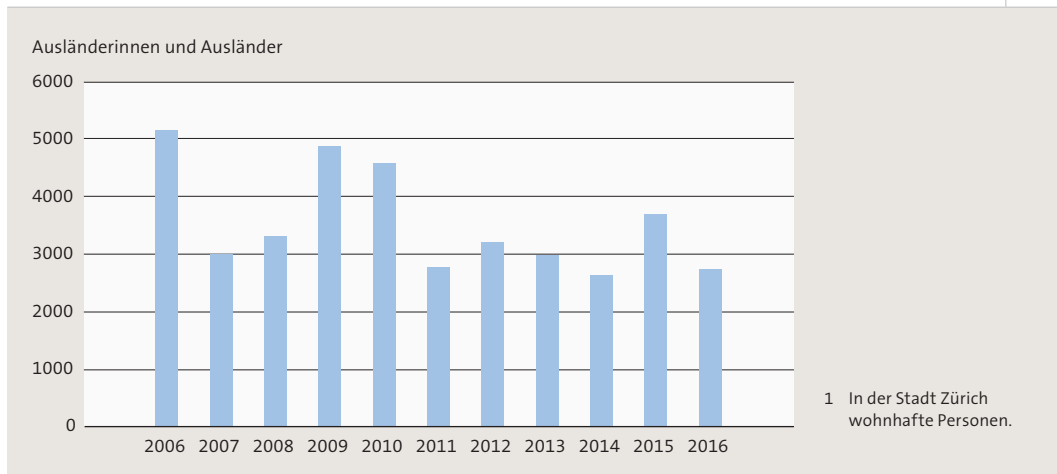
| Bisherige Nationalität | Total | Einbürgerungen | | Heirat der Eltern | | |
|-----------------------------|-------------|----------------|---|-------------------|---|----------|
| | | alle | davon in das Bürgerrecht der Stadt Zürich | alle | davon in das Bürgerrecht der Stadt Zürich | |
| | 2006 | 5 154 | 5 141 | 4 769 | 13 | 4 |
| | 2015 | 3 698 | 3 694 | 3 289 | 4 | 3 |
| Total | 2016 | 2 752 | 2 751 | 2 307 | 1 | – |
| Deutschland | | 560 | 560 | 462 | – | – |
| Italien | | 242 | 242 | 204 | – | – |
| Türkei | | 153 | 153 | 145 | – | – |
| Kosovo | | 136 | 136 | 125 | – | – |
| Serbien | | 109 | 109 | 104 | – | – |
| Portugal | | 107 | 107 | 105 | – | – |
| Spanien | | 78 | 78 | 61 | – | – |
| Sri Lanka | | 70 | 70 | 70 | – | – |
| Mazedonien | | 60 | 60 | 57 | – | – |
| Frankreich | | 59 | 59 | 36 | – | – |
| Irak | | 55 | 55 | 53 | – | – |
| USA | | 49 | 49 | 28 | – | – |
| Pakistan | | 42 | 42 | 41 | – | – |
| Bangladesch | | 41 | 41 | 41 | – | – |
| Russland | | 40 | 40 | 30 | – | – |
| Übrige Staaten | | 951 | 950 | 745 | 1 | – |
| Europa | | 1 912 | 1 911 | 1 624 | 1 | – |
| Afrika | | 183 | 183 | 157 | – | – |
| Amerika | | 222 | 222 | 136 | – | – |
| Asien | | 420 | 420 | 378 | – | – |
| Ozeanien | | 8 | 8 | 6 | – | – |
| Staatenlos, Staat unbekannt | | 7 | 7 | 6 | – | – |

1 In der Stadt Zürich wohnhafte Personen.

Erwerb des Schweizer Bürgerrechts¹

G_1.6.1

► 2006–2016

**Erwerb des Schweizer Bürgerrechts¹**

T_1.6.51

► nach Geschlecht, Altersklasse und ausgewählter bisheriger Nationalität, 2016

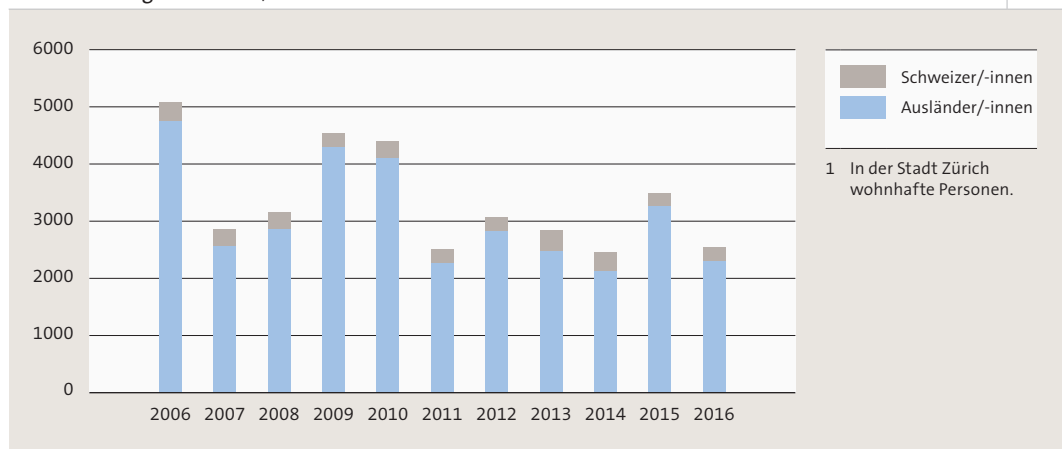
| Bisherige Nationalität | Total | Frauen | | | Männer | | | | | |
|-----------------------------|--------------|--------------|------------|------------|--------------|--------------|------------|------------|--------------|--|
| | | zusammen | 0–19 | 20–39 | 40 und älter | zusammen | 0–19 | 20–39 | 40 und älter | |
| Total | 2 752 | 1 408 | 418 | 501 | 489 | 1 344 | 411 | 413 | 520 | |
| Deutschland | 560 | 278 | 64 | 80 | 134 | 282 | 65 | 63 | 154 | |
| Italien | 242 | 96 | 21 | 28 | 47 | 146 | 31 | 47 | 68 | |
| Türkei | 153 | 66 | 27 | 23 | 16 | 87 | 34 | 32 | 21 | |
| Kosovo | 136 | 64 | 27 | 28 | 9 | 72 | 27 | 37 | 8 | |
| Serbien | 109 | 60 | 18 | 26 | 16 | 49 | 21 | 16 | 12 | |
| Portugal | 107 | 68 | 40 | 19 | 9 | 39 | 14 | 12 | 13 | |
| Spanien | 78 | 35 | 4 | 13 | 18 | 43 | 8 | 12 | 23 | |
| Sri Lanka | 70 | 30 | 16 | 5 | 9 | 40 | 20 | 13 | 7 | |
| Mazedonien | 60 | 35 | 14 | 15 | 6 | 25 | 10 | 9 | 6 | |
| Frankreich | 59 | 27 | 8 | 11 | 8 | 32 | 15 | 5 | 12 | |
| Irak | 55 | 18 | 12 | 3 | 3 | 37 | 17 | 13 | 7 | |
| USA | 49 | 25 | 8 | 9 | 8 | 24 | 5 | 6 | 13 | |
| Pakistan | 42 | 17 | 10 | 5 | 2 | 25 | 12 | 5 | 8 | |
| Bangladesch | 41 | 15 | 11 | 4 | – | 26 | 8 | 12 | 6 | |
| Russland | 40 | 32 | 4 | 16 | 12 | 8 | 5 | 1 | 2 | |
| Übrige Staaten | 951 | 542 | 134 | 216 | 192 | 409 | 119 | 130 | 160 | |
| Europa | 1 912 | 971 | 267 | 338 | 366 | 941 | 263 | 287 | 391 | |
| Afrika | 183 | 90 | 40 | 29 | 21 | 93 | 36 | 23 | 34 | |
| Amerika | 222 | 135 | 25 | 68 | 42 | 87 | 26 | 26 | 35 | |
| Asien | 420 | 208 | 84 | 65 | 59 | 212 | 83 | 74 | 55 | |
| Ozeanien | 8 | 3 | 1 | 1 | 1 | 5 | 2 | 2 | 1 | |
| Staatenlos, Staat unbekannt | 7 | 1 | 1 | – | – | 6 | 1 | 1 | 4 | |

1 In der Stadt Zürich wohnhafte Personen.

Ins Bürgerrecht der Stadt Zürich Eingebürgerte¹

6_1.6.2

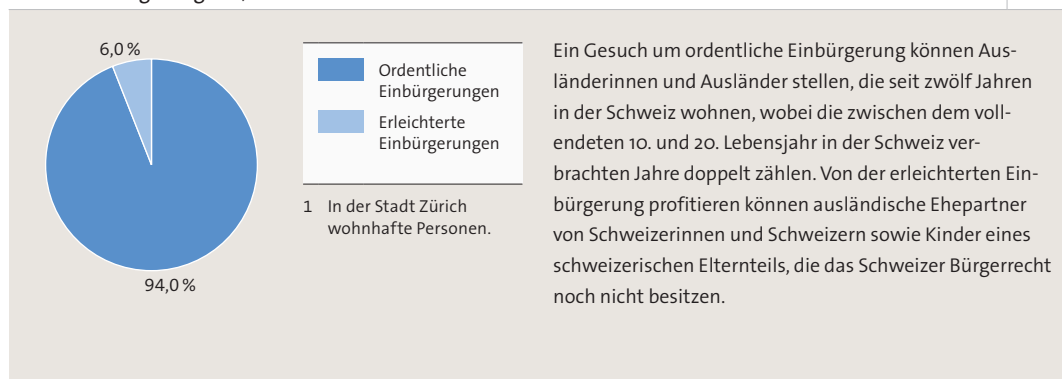
► nach bisheriger Herkunft, 2006–2016



Ins Bürgerrecht der Stadt Zürich eingebürgerte Ausländerinnen und Ausländer¹

6_1.6.3

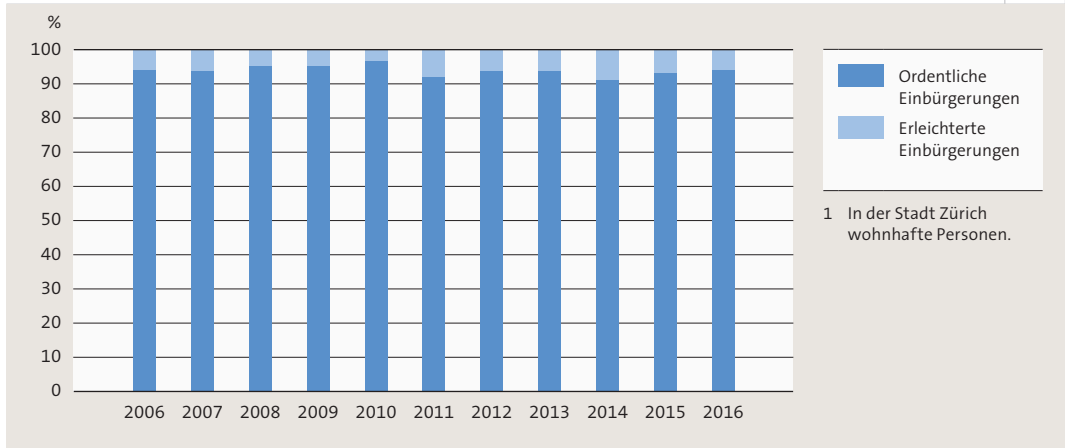
► nach Einbürgerungsart, 2016



Ins Bürgerrecht der Stadt Zürich eingebürgerte Ausländerinnen und Ausländer¹

G_1.6.4

► nach Einbürgerungsart, 2006–2016



1.7 Bevölkerungsbilanz

Im Jahr 2016 hat die Bevölkerungsbilanz mit einem Geburtenüberschuss (+1998 Personen) sowie einem Wanderungsgewinn (+3280 Personen) abgeschlossen; das heisst, es wurden mehr Kinder geboren als Personen starben und es zogen mehr Personen von auswärts in die Stadt zu als aus der Stadt weg. Die Bevölkerung zählte am Jahresende 415 682 Personen.

Gemäss der Bevölkerungsbilanz nach Stadtquartier nahm 2016 die Wohnbevölkerung in 23 Quartieren zu und in 11 Quartieren ab. Den stärksten Zuwachs verzeichneten die Quartiere Albisrieden im Kreis 9 mit +1849 Personen, Höngg im Kreis 10 mit +1103 Personen und Hirzenbach im Kreis 12 mit +533 Personen. Die grösste Abnahme wurde im Quartier Altstetten im Kreis 9 mit –279 Personen festgestellt.

⇒ Weitere Daten zur Bevölkerungsbilanz
siehe Agglomeration (Kapitel 20).

Bevölkerungsbilanz

► nach Stadtquartier, 2016

I_1.7.1

| | Wohnbevölkerung Jahresanfang | Lebendgeborene | Gestorbene | Geburten- bzw. Sterbe- überschuss | Wanderungs- gewinn bzw. -verlust | Umzugs- gewinn bzw. -verlust | Gesamt- zunahme bzw. -abnahme | Wohnbevölkerung Jahresende | |
|----------------------|---------------------------------|----------------|--------------|--|--|------------------------------------|--|-------------------------------|---------------|
| 2006 | 366 809 | 4 029 | 3 438 | 591 | 2 662 | ... | 3 253 | 370 062 | |
| 2015 | 404 783 | 5 191 | 3 400 | 1 791 | 3 830 | ... | 5 621 | 410 404 | |
| Ganze Stadt | 2016 | 410 404 | 5 176 | 3 178 | 1 998 | 3 280 | 5 278 | 415 682 | |
| Kreis 1 | | 5 617 | 32 | 42 | -10 | 93 | -52 | 31 | 5 648 |
| Rathaus | | 3 197 | 17 | 16 | 1 | 106 | -78 | 29 | 3 226 |
| Hochschulen | | 641 | 1 | 10 | -9 | 52 | -44 | -1 | 640 |
| Lindenhof | | 974 | 7 | 9 | -2 | -83 | 83 | -2 | 972 |
| City | | 805 | 7 | 7 | - | 18 | -13 | 5 | 810 |
| Kreis 2 | | 31 603 | 400 | 351 | 49 | 187 | 323 | 559 | 32 162 |
| Wollishofen | | 16 244 | 183 | 224 | -41 | -29 | 250 | 180 | 16 567 |
| Leimbach | | 6 102 | 81 | 53 | 28 | -80 | 123 | 71 | 6 173 |
| Enge | | 9 257 | 136 | 74 | 62 | 296 | -50 | 308 | 9 422 |
| Kreis 3 | | 49 195 | 678 | 351 | 327 | 466 | -488 | 305 | 49 500 |
| Alt-Wiedikon | | 17 158 | 255 | 78 | 177 | 266 | -280 | 163 | 17 321 |
| Friesenberg | | 10 698 | 102 | 107 | -5 | -7 | 316 | 304 | 11 002 |
| Sihlfeld | | 21 339 | 321 | 166 | 155 | 207 | -524 | -162 | 21 177 |
| Kreis 4 | | 28 701 | 345 | 211 | 134 | 605 | -810 | -71 | 28 630 |
| Werd | | 4 460 | 78 | 43 | 35 | 105 | -6 | 134 | 4 594 |
| Langstrasse | | 11 169 | 121 | 76 | 45 | 397 | -466 | -24 | 11 145 |
| Hard | | 13 072 | 146 | 92 | 54 | 103 | -338 | -181 | 12 891 |
| Kreis 5 | | 15 065 | 211 | 53 | 158 | 139 | 61 | 358 | 15 423 |
| Gewerbeschule | | 9 608 | 117 | 35 | 82 | 4 | -96 | -10 | 9 598 |
| Escher Wyss | | 5 457 | 94 | 18 | 76 | 135 | 157 | 368 | 5 825 |
| Kreis 6 | | 32 867 | 389 | 201 | 188 | 477 | -262 | 403 | 33 270 |
| Unterstrass | | 22 226 | 260 | 113 | 147 | 298 | -195 | 250 | 22 476 |
| Oberstrass | | 10 641 | 129 | 88 | 41 | 179 | -67 | 153 | 10 794 |
| Kreis 7 | | 37 053 | 397 | 373 | 24 | 95 | -33 | 86 | 37 139 |
| Fluntern | | 7 953 | 93 | 68 | 25 | 153 | -93 | 85 | 8 038 |
| Hottingen | | 11 081 | 131 | 85 | 46 | 75 | -89 | 32 | 11 113 |
| Hirslanden | | 7 380 | 79 | 101 | -22 | -58 | 21 | -59 | 7 321 |
| Witikon | | 10 639 | 94 | 119 | -25 | -75 | 128 | 28 | 10 667 |
| Kreis 8 | | 16 192 | 213 | 140 | 73 | 126 | -178 | 21 | 16 213 |
| Seefeld | | 4 990 | 72 | 20 | 52 | 89 | -85 | 56 | 5 046 |
| Mühlebach | | 6 116 | 88 | 28 | 60 | 45 | -84 | 21 | 6 137 |
| Weinegg | | 5 086 | 53 | 92 | -39 | -8 | -9 | -56 | 5 030 |
| Kreis 9 | | 51 328 | 648 | 428 | 220 | 426 | 924 | 1 570 | 52 898 |
| Albisrieden | | 19 325 | 259 | 198 | 61 | 482 | 1 306 | 1 849 | 21 174 |
| Altstetten | | 32 003 | 389 | 230 | 159 | -56 | -382 | -279 | 31 724 |
| Kreis 10 | | 38 199 | 527 | 335 | 192 | 633 | 540 | 1 365 | 39 564 |
| Höngg | | 22 320 | 278 | 196 | 82 | 465 | 556 | 1 103 | 23 423 |
| Wipkingen | | 15 879 | 249 | 139 | 110 | 168 | -16 | 262 | 16 141 |
| Kreis 11 | | 72 831 | 945 | 460 | 485 | 52 | -53 | 484 | 73 413 |
| Affoltern | | 25 874 | 332 | 153 | 179 | -97 | 47 | 129 | 26 054 |
| Oerlikon | | 21 966 | 257 | 165 | 92 | 103 | -98 | 97 | 22 161 |
| Seebach | | 24 991 | 356 | 142 | 214 | 46 | -2 | 258 | 25 198 |
| Kreis 12 | | 31 753 | 391 | 233 | 158 | -19 | 28 | 167 | 31 822 |
| Saatlen | | 8 508 | 97 | 30 | 67 | -203 | -89 | -225 | 8 283 |
| Schwamendingen-Mitte | | 11 315 | 141 | 71 | 70 | -58 | -153 | -141 | 11 076 |
| Hirzenbach | | 11 930 | 153 | 132 | 21 | 242 | 270 | 533 | 12 463 |