

# HERZLICH WILLKOMMEN

Elterninformation Cluster West Park  
7. April 2025

 **Stadt Zürich**  
Schule Pfingstweid



# Erweiterung Schule Pfingstweid **Warum Schule im West Park?**

Dazu Katrin Wüthrich

Präsidentin Kreisschulbehörde Limmattal

## **Schulraumplanung Schulkreis Limmattal**

### Erweiterung Schule Pfingstweid

- Das Gebiet Zürich-West hat sich in den letzten Jahren familienfreundlicher entwickelt als prognostiziert.
- Es sind mehr Schulkinder im Quartier wohnhaft als aufgrund der Prognose angenommen.
- Trotz des Neubaus der Schule Pfingstweid für 9 Primarklassen besteht bis zum Bezug der Schule Hardturm zusätzlicher Schulraumbedarf im Quartier.
- Zur Deckung des Bedarfs wurden für die Schule Flächen im Westpark angemietet.

## **Schulraumplanung Schulkreis Limmattal**

Bau Schulanlage Pfingstweid per 2019

- In der Planungsphase des Schulhauses (2013/14) wurde mit einem Bedarf bis 2019 für 5–6 Klassen und längerfristig mit 8–9 Klassen gerechnet.
- Die Schule Pfingstweid wurde per 2019 mit einer Kapazität für 9 Primarklassen in Betrieb genommen.
- Bei Bezug umfasste die Schule Pfingstweid die prognostizierten fünf Klassen.
- 2021 waren es 8 Klassen und per SJ 2024/25 11 Klassen
- Für die kommenden Jahre wird mit einem weiteren Zuwachs von 1–2 Klassen gerechnet.

## **Schulraumplanung Schulkreis Limmattal**

Erweiterung Schule Pfingstweid

Welche Alternativen wurden geprüft?

1. Betriebliche Massnahmen
2. Mietlösung an der Hardturmstrasse 130–134
3. «Züri-Modular»-Pavillons (ZM-Pavillon)
4. Prüfung Aufstockung des Schulhaus Pfingstweid

Welche Alternativen wurden geprüft?

1. Betriebliche Massnahmen können den Bedarf jedoch nicht auffangen, da das Schulhaus Pfingstweid bereits jetzt ausgelastet ist.
2. Auch wurde eine weitere Mietlösung an der Hardturmstrasse 130–134 in Betracht gezogen. Aufgrund der relativ grossen Entfernung zur SA Pfingstweid und ihrem Aussenraum wurde diese Lösung nicht weiterverfolgt.
3. «Züri-Modular»-Pavillons (ZM-Pavillon): In Zusammenarbeit mit dem Sportamt, dem Amt für Städtebau und Grün Stadt Zürich konnte jedoch kein geeigneter Standort gefunden werden.
4. Prüfung Aufstockung des Schulhaus Pfingstweid: Eine allfällige Aufstockung könnte allerdings frühestens 2030/31 bezogen werden und damit den kurzfristigen Raumbedarf nicht abdecken.

## **Schulraumplanung Schulkreis Limmattal**

### Cluster Westpark

- Die Erweiterung Westpark bietet Platz für ein Cluster mit vier Primarklassen und Betreuung (3. OG), einen Gymnastikraum (EG) sowie Nebenräume für den Tagesschulbetrieb.
- Aktuell im Bau – Fertigstellung per Schuljahr 2025/26 vorgesehen (August 2025)

- Westpark: Pfingstweidstrasse 60 (West Park), direkt gegenüber dem Schulhaus Pfingstweid, Räume im Erdgeschoss (EG) und 3. Obergeschoss (OG) gemietet und ausgebaut.
- Der Baubeginn ist für Januar 2025 und die Fertigstellung für Juli 2025 vorgesehen.
- Der Bezug der neuen Räumlichkeiten durch die Schule ist per August 2025 vorgesehen.
- Gesamtkosten rund 5,5 Mio. Franken / Miete rund 470'000 pro Jahr

### **Details zum Bauprojekt**

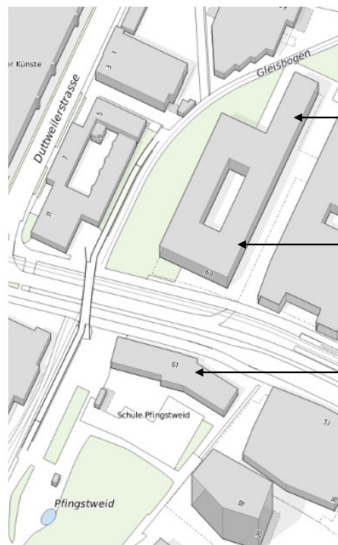
Im Mietobjekt sind folgende baulichen Massnahmen notwendig:

- Für den Cluster im 3. OG werden die für die Raumaufteilung erforderlichen Innenwände und Türen eingebaut. Der Cluster enthält vier Klassenzimmer, vier Gruppenräume, einen Handarbeitsraum mit Material- und Vorbereitungsraum, ein Lehrerzimmer mit Besprechungsraum, einen Aufenthaltsraum, offene Lernzonen sowie die erforderlichen Toilettenanlagen und einen Raum für die Reinigung.
- Für den Gymnastikraum im EG werden ebenfalls die für die Raumaufteilung erforderlichen Innenwände und Türen eingebaut. Der Gymnastikraum beinhaltet zusätzlich einen Materialraum, eine Garderobe mit Duschen und Toiletten sowie die Lehrpersonalgarderobe. Der Gymnastikraum wird vom Foyer des Bürogebäudes her

über eine Vorzone erschlossen.

- Die Elektro- und Lüftungsanlagen werden für die Schullnutzung ergänzt. In beiden Geschossen werden für die Leitungsführung der Elektro- und Lüftungsanlagen die erforderlichen Ergänzungen in den Doppelböden vorgenommen.
- Sämtliche Boden- und Wandbeläge werden erneuert, die Wandbeläge wo erforderlich gestrichen. Der Boden im Gymnastikraum wird mit einem kombi-elastischen Belag ausgestattet.
- Die Decken werden mit den notwendigen Akustikelemente und Deckenleuchten ausgestattet.
- Im UG sind keine baulichen Massnahmen notwendig.

# Raumprogramm Erweiterung Cluster Westpark



Pfingstweidstrasse 60:  
EG: Gymnastikraum (neu)  
OG: Cluster für 4 Klassen  
(neu)

Pfingstweidstrasse 60:  
EG: 2 KG + 1 KG (BAZ)  
(bestehend)

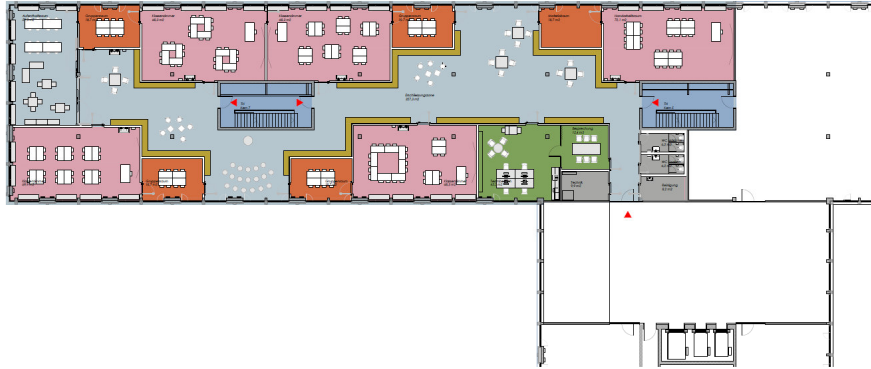
Schule Pfingstweid

Raumprogramm	
Cluster für 4 Klassen und Gymnastikraum	
Cluster Primar	
4	Klassenzimmer
4	Gruppenraum
1	Vorzone Klassenzimmer
4	WC
1	Handarbeitsraum
1	Materialraum Handarbeit
1	Aufenthaltsraum Betreuung
1	Reinigung
Sportbereich	
1	Gymnastikraum
2	Umkleide
1	Materialraum
1	Garderobe Lehrpersonen
2	WC Schulkinder
1	WC Personal
Schulpersonalbereich	
1	Team- und Besprechungsraum
1	Archiv
2	WC

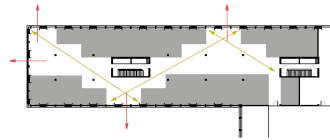


*BLICK IN DIE LERNLANDSCHAFT*





Grundriss 3.OG



Stadt Zürich  
Kreisschulbehörde Limmattal

Titel der Präsentation  
Verfasser

10.04.2025  
Seite 9

# Cluster West Park mit Stufenklassen

Eine Klasse pro Stufe 1./2., 3./4. und 5./6.

Simone Kramer, Schulleitung

Ein Blick zurück

# Im Team zur Lösung

11

## Im Team zur Lösung

In den letzten 10 Monaten wurden verschiedene Möglichkeiten und Lösungen intensiv diskutiert und im Schul- und Projektteam abgewogen. Dabei haben wir viele Meinungen eingeholt und gehört. Wir haben Gespräche mit Schüler\*innen, Lehrpersonen und Eltern geführt.

Am Ende haben wir uns im Leitungsteam für ein Cluster mit je einer Klasse pro Stufe 1./2., 3./4. und 5./6. entschieden – ausserdem wird es ein Zimmer fürs Atelier (Begabung und Begabtenförderung) und Handarbeit geben.

- Das pädagogische Konzept Altersdurchmisches Lernen (ADL) wird konsequent weitergezogen und auch im West Park gelebt
  - Konkrete Beispiele folgen nachher vom Unterrichtsteam

- Unterrichtsteam ist überzeugt von dieser Lösung, hat Lust darauf, und ist hoch motiviert → Lehrpersonen sind für Ihre Kinder an die wichtigsten Bezugspersonen in der Schule und schaffen Orientierung

Unser Fokus

# Das Wohl und das Lernen Ihres Kindes stehen im Zentrum

12

## **Das Wohl und das Lernen Ihres Kindes stehen im Zentrum**

- Bei all unseren Überlegungen und Gedanken stand und steht das Wohl des Kindes – Ihres Kindes – immer im Zentrum
- Und genauso wie Sie alle Expert\*innen als Eltern sind, sind wir Expert\*innen der Pädagogik und Schulführung
- Wir beschäftigen uns in unserer Arbeit täglich mit «guter Schule» – sei im Klassenzimmer, in der Betreuung oder in anderen guten Schulen

So sind wir zum Schluss gekommen, dass die Lösung mit einer Klasse pro Stufe im Cluster West Park die Beste ist – immer im Wissen darum, dass kaum etwas perfekt ist.

# «Was überzeugt Sie, den Cluster West Park mit unterschiedlichen Stufen zu führen?»

13

## «Was überzeugt Sie, den Cluster West Park mit unterschiedlichen Stufen zu führen?»

Altersdurchmisches Lernen ist unser Leitkonzept an der Schule Pfingstweid. Damit haben wir gute Erfahrungen und diesem Konzept wollen wir treu bleiben – auch im Cluster West Park.

Beim Altersdurchmischten Lernen nehmen ältere Kinder eine wichtige Vorbildrolle für die Jüngeren wahr. Ältere Schülerinnen übernehmen Verantwortung, während jüngere Kinder Selbstvertrauen gewinnen.

In altersdurchmischten Gruppen werden wichtige soziale Kompetenzen wie Empathie, Kommunikationsfähigkeit und Teamgeist gefördert. All das wollen wir weiterhin unterstützen, wobei stets das Wohl der Kinder im Vordergrund steht.

Wir sind uns bewusst, dass Veränderungen auch Unsicherheit und Mut erfordern. Gleichzeitig sind wir überzeugt, dass solche Erfahrungen für die Kinder wertvoll sind und sie fürs Leben lernen. Das Leben bringt Veränderungen, immer häufiger und schneller → bei uns lernen die Kinder in einem «geschützten Rahmen» Umgang damit.

Wir haben geprüft und diskutiert, die 5./6. Klassen in den neuen West Park zu verlegen. Wir haben uns dagegen entschieden, da wir wollen, dass

- 5./6. SuS ihre Vorbildrolle und Verantwortung gegenüber den jüngeren/jungen SuS wahrnehmen (müssen) (einen wichtigen Pfeiler im AdL)

Der Ansatz einer Auslagerung der 5./6. Klassen oder die Führung eines reinen 5./6. Clusters, hätte einen negativen Effekt auf das altersdurchmischte Lernen (ADL) gehabt, das wir an der Schule Pfingstweid seit Anfang leben, das die Lehrpersonen mittragen, und das unser Leitkonzept ist.



# «Wie stellen Sie sicher, dass die Kinder ihre Freunde weitersehen und mit Peers im Austausch sind?»

14

## «Wie stellen Sie sicher, dass die Kinder ihre Freunde weitersehen und mit Peers im Austausch sind?»

- Wichtig ist, alle Schüler\*innen unserer Schule bewegen sich weiterhin in einer Umgebung mit vielen Gleichaltrigen – sei es im Cluster West Park oder auch im Schulhaus Pfingstweid. Peers und Freundschaften werden weitergepflegt
- Alle Schüler\*innen des Clusters West Park sind – **abgesehen von den Unterrichtszeiten im West Park – immer im Schulhaus Pfingstweid betreut. Das betrifft die Mittags- und Nachmittagsbetreuung wie auch die Freizeitkurse.**
- Beim Mittagessen werden die Kinder in der bisherigen Altersgruppe essen. Die Mittag- und Nachmittagsbetreuung findet für die Kinder, die im Unterricht im West Park sind, in den bisherigen Strukturen und Räumen statt.
- **Kurzum: in der unterrichtsfreien Zeit sind alle Kinder, die in der Betreuung angemeldet sind, am selben Ort = im Schulhaus**

# «Haben die Kinder genug Zeit für die Pause?»

15

## «Haben die Kinder genug Zeit für die Pause?»

- Am Vormittag werden die Schüler\*innen des Clusters West Park in zwei Blöcken à je 90 Minuten unterrichtet
- Die Lehrpersonen bieten einen rhythmisierten Unterricht (Wechsel zwischen Lernphasen, Pausen, Bewegung usw.) an, damit die Kinder gut Lernen können.
- Zwischen den 90' Blöcke haben die Kinder eine grosse Pause von 35 Minuten. Damit ist für die Wegstrecke über die Passerelle noch genügend Zeit für die Pause auf dem Pausenplatz vorhanden.

# «Ist der Schulweg genug sicher?»

16

## «Ist der Schulweg genug sicher?»

- Die 1./2.-Klässler werden das ganze Schuljahr über von einer erwachsenen Person vom West Park über die „Passerelle“ ins Schulhaus Pfingstweid und zurück begleitet.
- Die 3./4.-Klässler werden solange begleitet, bis sie den Weg kennen und ihn sicher alleine zurücklegen können.
- Haupteingang in den Cluster West Park ist links vom Gebäude und am Ende der Passerelle (sie haben ihn heute gesehen)
- Der Nebeneingang zum Gymnastikraum wird vom Kindergarten genutzt (hier sind Kinder ausschliesslich begleitet unterwegs)

# «Bleiben Kinder dem Cluster West Park zugeteilt oder gibt es Wechsel?»

17

## «Bleiben Kinder dem Cluster West Park zugeteilt oder gibt es Wechsel?»

- Für die Klasseneinteilungen sind Lehr- und Betreuungspersonen immer im Austausch mit den Kindern und holen deren Wünsche ab
- Wünscht ein Kind explizit im West Park zu bleiben oder ins Schulhaus Pfingstweid wechseln zu können, wird das genauso aufgenommen, wie man auch versucht, auf bestehende Freundschaften Rücksicht zu nehmen
- Weitere Faktoren müssen aber auch berücksichtigt werden und sind für ausgeglichene Klassen, in denen alle gut lernen können, wichtig:
  - Die Leistungsfähigkeit, sozialer und sprachlicher Herkunft, integrativem Förderbedarf
  - Ausgeglichene Aufteilung der Geschlechter
  - Die Klassengrößen sollten ähnlich sein
- In der Regel werden jüngere Geschwister in dieselbe Klasse resp. zur selben Klassenlehrpersonen wie die älteren Geschwister zugeteilt

# Das Unterrichtsteam im Cluster West Park

Die Klassenlehrpersonen der Stufe 1./2., 3./4. und 5./6.

Nadine Schürer, Schulleitung

18

Wir sind froh, dass wir fünf Klassenlehrpersonen im Unterrichtsteam Cluster West Park haben, welche mit viel Energie und Lust in den West Park ziehen

Zwei Klassenlehrer\*innen – Herr Fritschi und Herr Casparis im Aufbau – der drei Stufenklassen im West Park gehören seit 2019 zum Schulhausteam Pfingstweid und haben die Schule zusammen mit dem Leitungsteam aufgebaut.

Alle Klassenlehrpersonen bringen viel Erfahrung im Beruf mit, kennen die Haltungen der Schule Pfingstweid und haben heute schon viel Freude daran, den neuen Cluster zu gestalten und mitzuprägen.

Diese Begeisterung für Veränderung ist ein wichtiger Faktor, der zur Weiterentwicklung unserer bisherigen Schulkultur beiträgt, von der Ihre Kinder direkt profitieren.

## Die Lehrpersonen im West Park



19

**Daniel Casparis** ist seit 2019, also von Beginn an, im Schulteam Pfingstweid mit dabei. Er unterrichtet zusammen mit Selina Valdivia die Stufe 5./6.

Selina Valdivia ist seit **2023**. **Selina** unterrichtet zusammen in der Stufe 5./6.

Auch **Adrian Fritschi**, der die Stufe 3./4. unterrichtet, ist seit 2019 Teil des Schulteam Pfingstweid

**Livia Guido** und ihre Stellenpartnerin **Tania Martinez**, unterrichten die 1./2. Klasse. Beide sind sehr erfahrene Lehrpersonen und seit 2022/2021 bei uns im Team

# Pläne & Impressionen

Ein Einblick

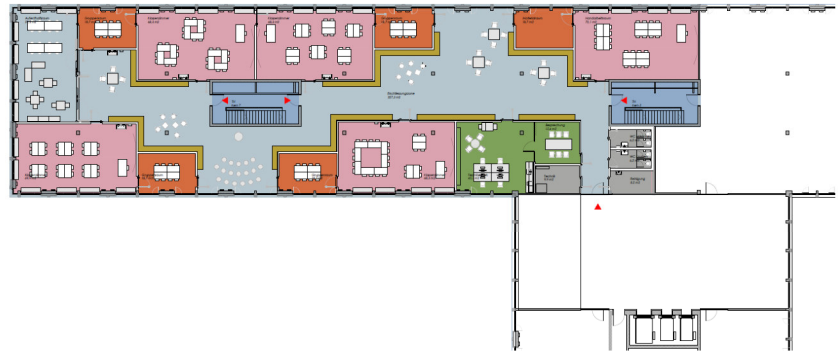


Rampe/Passerelle, die zum Cluster West Park führt

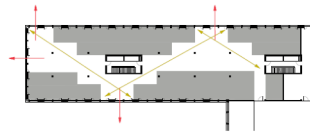
Weiss eingezeichnet der Eingang



## Plan Schulraum 3. OG



Grundriss 3.OG



Gruppenraum

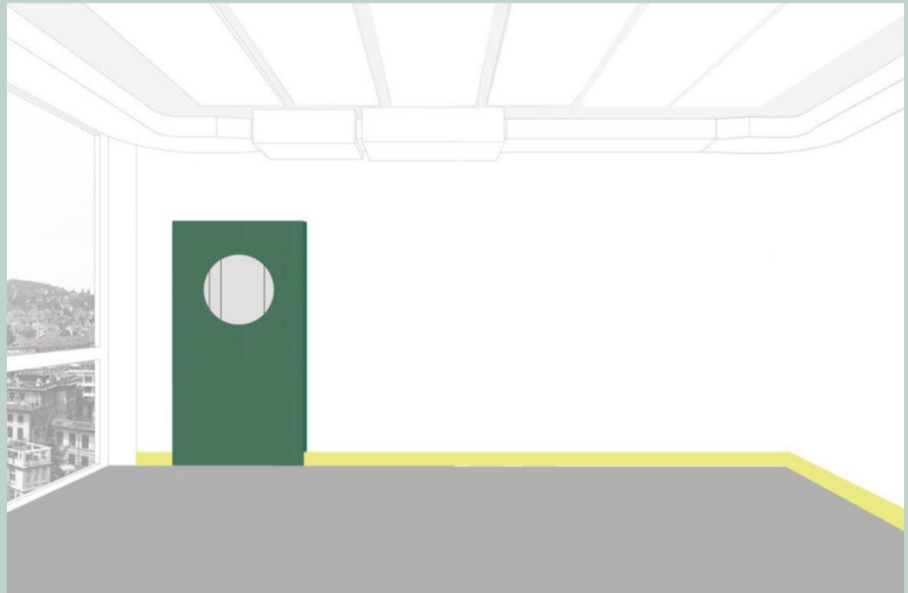


## Klassenzimmer

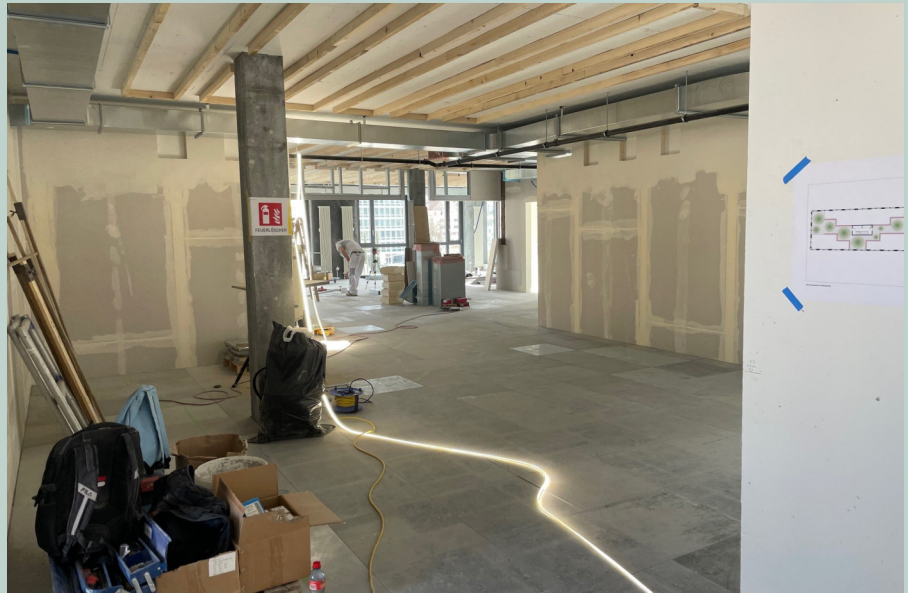


# Klassenzimmer

Visualisierung

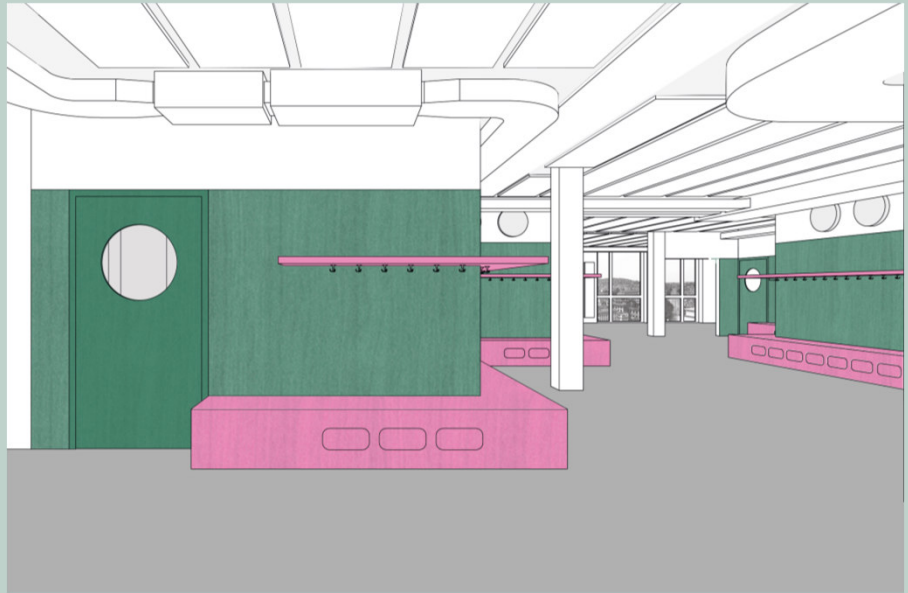


## Lernlandschaft



# Lernlandschaft

Visualisierung



Join at menti.com | use code **1498 5827**

Mentimeter

Was ich noch sagen wollte

## Vielen Dank für Ihr Feedback

0 responses with votes

Schön wars!

Tolle Vorstellung! Danke!

was geschieht mit den freien Räumen  
wann wissen die Kinder können sich die  
Kinder ein Bild machen? Klima und  
Sicherheit

Tolle Sache!

Herzlichen Dank für die bisher  
geleistete Arbeit und viel Elan für die  
verbleibende. LG M

Wessen Versicherung ist zuständig falls  
doch etwas auf dem Weg zw. Westpark  
und Schulhaus passiert? Die der Eltern  
oder die der Schule?

Trottiständer bedenken

Wenn jetzt der Unterricht auf  
90minuten geändert wird, wird das  
auch für die Kinder der Pfingstweid  
angepasst? Und werden die Kinder vom  
Pfingstweid auch 35minuten pause?

