

BROSCHÜRE 2024 / 2025

Superkräfte

INHALT

- 1 Schuljahr 24/25
- 2 Mitarbeitende und Klassen
- 3 Wichtige Kontakte
- 4 Terminplan
- 5 Standards
- 6 Kindergarten ABC

SCHULE
STÄRKE



1

News

Was im Schuljahr 24/25 Kräfte verleiht.

Sehr geehrte Eltern und Erziehungsberechtigte

Das Schulteam heisst Sie herzlich willkommen an der Schule Sihlweid. Mit dieser Broschüre informieren wir Sie über das Schuljahr 2024/2025. Den Text dieser Broschüre werden Sie anfangs Schuljahr auch per Klapp erhalten. Auf unserer Webseite, die Sie per QR-Code erreichen, wird Aktuelles publiziert.

Wir freuen uns auf das neue Schuljahr, viele neue Gesichter und gemeinsame, lehrreiche Erlebnisse.

Freundliche Grüsse
Schulteam Sihlweid



1. Schultag am 19.08.2024

Die Eröffnungsfeier beginnt um 09.00 Uhr auf dem Pausenplatz beim Haupteingang der Schule Sihlweid. Sie sind herzlich eingeladen daran teilzunehmen.

Kinder des 1. Kindergartens dürfen von den Eltern begleitet am Fest um 09.00 Uhr teilnehmen und müssen bis um 10.15 Uhr von den Eltern betreut sein. Ab 10.15 Uhr findet die Übergabe im jeweiligen Kindergarten statt. Offiziell beginnt der 1. Schultag der neuen Kindergartenkinder um 10.15 Uhr.

Der 2. Kindergarten trifft sich um 08.20 Uhr beim jeweiligen Kindergarten. Gemeinsam mit der Lehrperson begeben sich alle Kindergärten auf den Pausenplatz.

Die Primarklassen treffen sich um 08.20 Uhr in den jeweiligen Klassenzimmern. Unter dem Kapitel 2 dieser Broschüre finden Sie die jeweiligen Zimmernummern. Die Standorte werden auch auf dem Gelände beschriftet.

Elternabende

Zu Beginn des Schuljahres finden **obligatorische** Elternabende statt, an welchen die Lehrpersonen über den Schul- oder Kindergartenalltag informieren. Die Einladungen erfolgen nach den Sommerferien durch Ihre Lehrperson.

- Die **Teilnahme** ist für einen Elternteil **verpflichtend**,
- Die **An- und Abmeldung** ist **obligatorisch**.
- **Übersetzer: innen** werden auf Wunsch organisiert.
- Bei einem familiären **Betreuungsengpass** der eigenen Kinder während dem Elternabend, melden Sie sich bitte spätestens zwei Wochen vor dem Elternabend über Klapp bei **Frau M. Barman** für die kostenlose Betreuung an.

Hüslibach	05. September 24, 18.30 Uhr
Vista Verde	29. August 24, 18.30 Uhr
Sihlweid	12. September 24, 18.30 Uhr
1. Klassen	25. Juni 24, 18.30 Uhr
2. Klassen	03. September 24, 18.30 Uhr
3. Klassen	27. August 24, 18.30 Uhr
4. Klassen	19. September 24, 18.30 Uhr
5. Klassen	17. September 24, 18.30 Uhr
6. Klassen	10. September 24, 18.30 Uhr
Neue 1. KDG 25/26	19. Juni 25, 18.30 Uhr
Neue 1. Klassen 25/26	24. Juni 25, 18.30 Uhr



2

Mitarbeitende und Klassen



Im kommenden Schuljahr werden
wir folgende Klassen führen.



Schulteam in gemeinsamer Leitung

Die Schule Sihlweid ist eine gemeinschaftlich geführte Schule.



Klasse

Klassen- & Fachlehrperson

Zyklus 1	KDG	Kindergarten Hüslibach		Mélanie Wenzel und Tina Niklaus
		Kindergarten Vista Verde		Franziska Hefti und Tina Niklaus
		Kindergarten Sihlweid		Eva Otth, Sarah Brugger und Michael Elber
	UST	1A Kellersberger	Zimmer 3	Anna Kellersberger und Nico Schaffner
		1B Ricklin	Zimmer 2	Nadine Ricklin und Nico Schaffner
		2A Scialo	Pavillon	Simone Scialo und Thomas Stratopoulos
		2B Pfammatter	Pavillon	Sasha Pfammatter und Michael Boos
Zyklus 2	MST1	3A Manser	Zimmer 8	Adrienne Manser und Eveline Ramseier
		3B Steinmann	Zimmer 11	Rolf Steinmann und Michael Boos
		4A Sagi Kiss	Zimmer 6	Simone Sagi Kiss und Christina Nydegger
		4B Spota	Zimmer 9	Julia Spota und Michael Boos
	MST2	5A Hunziker	Zimmer 12	Nicole Hunziker und Christina Höger
		5B Muratori	Zimmer 5	Sandro Muratori und Leandro Ambrogio
		6A Müller	Zimmer 7	Sascha Müller und Robert Schweizer
		6B Dehari	Zimmer 10	Shkumbin Dehari und Robert Schweizer

Fachlehrpersonen

Förderung:	Christina Bergflödt (DaZ), Leser Brandeis (IF), Jana Büchel (PMT), Carolina Conti (DaZ), Lara Darms (IF), Irene Faty (BBF/DaZ), Etienne Glaesener (IF), Lisa Helbling (SSP), Christina Höger (DaZ), Leontina Hoxhaj (Logo), Roman Koller (Lerncenter), Gaby Padlina (IF), Stefanie Rieger (IF), Barbora Sykora (IF), Marlene Udulutsch (DaZ) und Katrin White (BBF)
TTG:	Leandro Ambrogio, Rita Frei, Karin Rikenmann und Thomas Stratopoulos
Musik:	Balint Böjtös, Ilona Pohjola, Anna Taddeo
Schulassistenzen:	Milena Böhi, Tamara Bürgler, Rita Hoheneck, Yanti Kälin, Esther Ruiz, Patric Schärli, Tanja Gurtner, Monika Schönholzer, Tanja Hufschmid, Galina Schreier, Safia Bugti, Andrea Rolli (FaBe ISR)
Schulsozialarbeit:	Béatrice Benzonana und Amina Zoronjic





Betreuungspersonen

Sihlweid 1 Vista Verde	Jason Egger, Lou Thomann, Naceur Mabrouk, Sevim Acar und Lisa Helbling
Sihlweid 2 Hüsli	Christian Wüthrich, Dalila Mariotti und Alicia Rodriguez
Sihlweid 2 Morgentisch	Hatice Reim, Muriel Barman und Dalila Mariotti
Sihlweid 3 Pavillon Sihlweid	Aleyna Hökelekli, Lukas Haag, Erik Lehtinen, David Schneider, Ivone Tavares, Sehri Aksu, Alicia Rodriguez und Lisa Helbling

Folgende Personen erweitern unser Team

Wir freuen uns über den personellen Zuwachs und wünschen allen einen guten Start an der Schule Sihlweid.

Lehrpersonen:	E. Otth, S. Brugger, M. Elber, J. Spota, S. Müller und R. Schweizer
Förderung:	G. Padlina (IF), L. Darms (IF) und L. Helbling (SSP)
Weitere:	B. Böttös (MKZ), J. Büchel (PMT), A. Rolli (FaBe), Vakant (SL-Assistenz), M. Schönholzer (Ass), J. Noe (Ass), T. Gurtner (Ass), G. Schreier (Ass) und S. Acar (BA)

Mutationen Mitarbeitende

Folgende Personen verlassen die Schule Sihlweid. Allen Mitarbeitenden, welche die Schule Sihlweid verlassen werden, danken wir ganz herzlich für ihren grossen Einsatz und wünschen ihnen für die neue Aufgabe oder den neuen Lebensabschnitt alles Gute.

Pauline Kirby	5 Jahre (MST)	Mélanie Wenzel	1.5 Jahre (KG)
Gabriela Ösze	3 Jahre (UST)	Sandra Burger	1 Jahr (KG)
Ursina Bamert	3 Jahre (UST)	Nadine Mächler	1 Jahr (MST)
Daniela Bollag	3 Jahre (IF)	Klaus Loges	1 Jahr (SL2)
Azra Lokmic	2 Jahre (KG)		

Noemi Schneeberger (MGA), Stefanie Prader (MGA), Adeline Favre (MGA) und Valeria Iacovino (MGA) und Monica Schächli (PMT)

WILLKOMMEN UND DANKE!



3

Wichtige Kontakte



Bitte kontaktieren Sie die folgenden Personen nur über die angegebenen Kontakte.



Sekretariat

A. Müller (Mo-Do)
M. Schönholzer (Di / Fr)
Schulleitungsassistentenz

07.30 – 12.00 Uhr / 13.30 – 16.00 Uhr
+41 44 413 08 82 / Klapp

Schulleitung

Bitte kontaktieren Sie die Schulleitungen für dringliche Anliegen per E-Mail oder telefonisch über das Sekretariat. Die Schulleitungsassistenten helfen weiter oder vereinbaren mit Ihnen einen Termin.

S. Croci Maspoli (Mo – Fr) Schulleitung - Primarstufe	+41 44 413 08 88 / (Klapp) sandro.croci maspoli@schulen.zuerich.ch
A. Kellersberger (Mo / Fr) Schulleitung 2 - Kindergarten	+41 44 413 08 89 / (Klapp) anna.kellersberger@schulen.zuerich.ch
L. Brandeis (Mo / Di NM / Do VM) Schulleitung 2 - Förderpädagogik	+41 44 413 08 89 / (Klapp) Leser.brandeis@schulen.zuerich.ch
M. Barman (Mo - Fr) Leitung Betreuung	+41 44 413 08 84 / Klapp muriel.barman@schulen.zuerich.ch
R. Giglio (Mo - Fr) Leitung Hausdienst & Technik	+41 44 413 08 90 roger.giglio@schulen.zuerich.ch

Betreuung & Kindergärten

Hort Sihlweid 1 Vista Verde	+41 44 413 77 31 (J. Egger/L. Thomann)
Hort Sihlweid 2 Hüsli	+41 44 413 77 40 (C. Wüthrich)
Hort Sihlweid 3 Pavillon Sihlweid	+41 44 413 78 52 (E. Lehtinen)
Kindergarten Hüslibach	+41 44 413 77 74
Kindergarten Sihlweid	+41 44 413 76 27
Kindergarten Vista Verde	+41 44 413 77 78

Schulsozialarbeit

B. Benzonana (Mo – Do) / A. Zoronjic (Fr) +41 79 612 32 33



Präsidium Elternrat

Schulbotschaft

R. Senn, S. Klee und J. Overney

+41 44 413 88 88



4

Termine



Unsere Anlässe informieren,
fördern, machen Spass und
erfreuen Jung & Alt.

Immer aktuell auf Klapp und
auf unserer Webseite!



1. Semester

* VD: Verschiebedatum

Datum	Anlass
Mo 19.08.2024	Schuljahresbeginn, 08.20 Uhr (Details Seite 2)
Datum offen	Konfliktlotsentag
28.08./02.09.2024	Infoanlässe SK Uto «Übertritt in die Sekundarstufe»
Fr 06.09.2024	1. Weiterbildungstag Team Sihlweid, schulfrei
Mo 09.09.2024	Knabenschiessen, schulfrei
Fr 13.09.2024	Sihlweidfest 18.00 – 20.00 Uhr (VD 27.09.2024)
Mo 23.09.2024	1. Elternratssitzung ER01, 19.30 Uhr
Mi 25.09.2024	Lange Pause & Assembly (VD 01.10.24)
01.10./3.10.2024	Elternbildungsanlass Sihlweid/Allmend «Schulbotschaft»
Mi 02.10.2024	Besuchsmorgen, vormittags, Fundgrube
07.10. – 18.10.2024	Herbstferien, schulfrei
Do 31.10.2024	Elternbildungsanlass Sihlweid «Schulsozialarbeit»
Mo 04.11.2024	Informatikbiber
Fr 08.11.2024	Erzählnacht
11./18.11.2024	Elternbildungsanlass «Elternrat-Sihlvida»
Do 14.11.2024	Zukunftstag 5./6. Klasse ohne Jokertag, ganztags
Mi 20.11.2024	2. Weiterbildungstag Team Sihlweid, schulfrei
Mo 02.12.2024	2. Elternratssitzung ER02, 19.30 Uhr
Fr 20.12.2024	Schulsilvester – Schulschluss 12.00 Uhr
23.12. – 03.01.2025	Weihnachtsferien, schulfrei
Mo 27.01.2025	3. Elternratssitzung ER03, 19.30 Uhr
Mi 29.01.2025	Elternbildungsanlass Leimbach «QUIMS»
03.02./05.02.2025	Infoanlässe Uto «Übertritt 1. Klasse»
Mi 05.02.2025	Assembly
Do 06.02.2025	Zeugnisse 1. Semester
10.02. – 21.02.2025	Sportferien, schulfrei

Die Termine wurden im Rahmen des «Open-Office» der Schulleitung durch den Schüler Al-Hussein, 6. Klasse A, zusammengetragen und dargestellt. Danke!

Schulkultur

Unter Schulkultur verstehen wir ein reichhaltiges Angebot an Anlässen über das gesamte Schuljahr. Die Angebote werden rhythmisiert und jeweils durch den Elternrat unterstützt.



2. Semester

* VD: Verschiebedatum



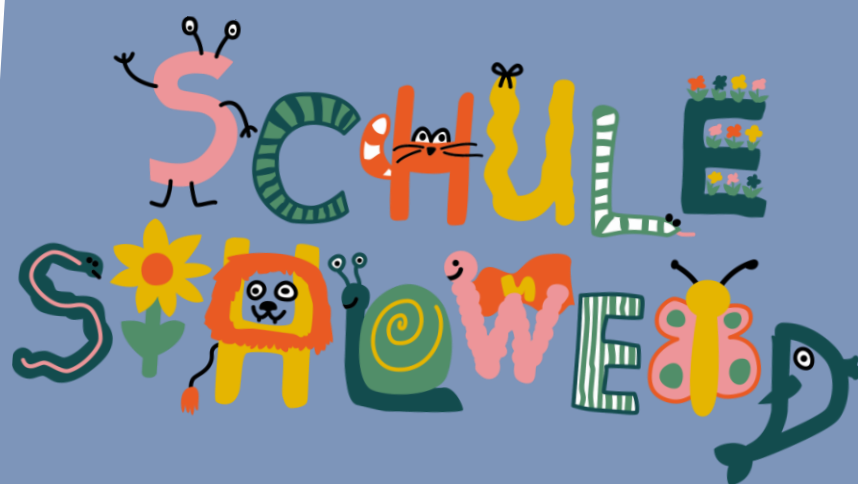
Datum	Anlass
24.02./25.02.2025	3. und 4. Weiterbildungstage Team Sihlweid, schulfrei NEU
Mo 03.03.2025	Gymiprüfung
03.03./05.03.2025	Infoanlässe SK Uto «Kindergarten»
Do 13.03.2025	Mathekänguru 3. – 6. Klassen
Di 18.03.2025	Tag der Stadtzürcher Schulen, Besuchstag, Fundgrube
Do 27.03.2025	Elternbildungsanlass Allmend «Elternrat»
Mo 31.03.2025	4. Elternratssitzung ER04, 19.30 Uhr
14.-16.04.2025	Projekttag «Superkräfte»
Di 08.04.2025	Infoanlass SK Uto «Gut vorbereitet in den Kindergarten»
Mi 16.04.2025	Bücherflohmarkt
17./18.04.2025	Gründonnerstag, Karfreitag, schulfrei
22.04. – 02.05.2025	Frühlingsferien inkl. Ostermontag, Tag der Arbeit, schulfrei
Di 20.05.2025	Infoanlass SK Uto «Sek Online»
29./30.05.2025	Auffahrt, schulfrei
Fr 06.06.2025	Versand Zuteilungen/Stundenpläne 25/26
Di 03.06.2025	Sporttag 3. – 6. Klassen (VD 24.06.2025)
Mi 04.06.2025	Sporttag Kindergarten bis 2. Klassen (VD 25.06.2025)
Mo 09.06.2025	Pfingstmontag, schulfrei
Di 10.06.2025	5. Weiterbildungstag Team Sihlweid, schulfrei
Mo 16.06.2025	5. Elternratssitzung ER05, 19.30 Uhr
Di 17.06.2025	Veloprüfung 5. Klassen
Do 19.06.2025	Elternabend neue 1. Kindergarten mit Schulleitung
Di 24.06.2025	Elternabend neue 1. Klassen mit Schulleitung
Mo 30.06.2025	Wellentag
Mo 07.07.2025	Götti/Gotti-Treffen
Fr 11.07.2025	Verabschiedung 6. Klässler – Schuljahresende 13.30 Uhr
14.07. – 15.08.2025	Sommerferien, schulfrei
Mo 18.08.2025	Schuljahresbeginn, 08:20 Uhr

Unsere Webseite ist im Aufbau. Anlässe und Klassenbeiträge werden unter der Rubrik «Unterricht» gezeigt.



5

Standards der



Wo Sihlweid draufsteht,
ist Sihlweid drin.
Unsere Do's.

Inhalt «Standards»

ab Seite 15

- Begabungs- und Begabtenförderung
- Betreuung
- Elternbildung
- Elektronische Geräte
- Elternrat
- Elterngespräche
- Entwicklung & Schulprogramm
- Externe Evaluation
- Fundsachen & Haftungsausschluss
- Gesund Schule
- Gesundheit & Notfall
- Herausfordernde Schulsituationen
- Individuelle Lernzeit
- Klapp & Kommunikation
- Konflikte
- Lernorte
- Motto
- QUIMS
- Regeln & Werte
- Schulbesuche
- Schulbotschafter: innen
- Schulinstruktion
- **Schulkultur (Seite 11)**
- Schulpflicht & Absenzen
- Sihlvida
- Zahnprofilaxe

Inhalt «ABC Kindergärten»

ab Seite 23

- Ablauf Kindertag
- Chindsgi-Weg = Schulweg
- Empfehlungen für den Kindergartenalltag
- Grosskindergärten
- Förderung
- Naturmorgen
- Vorbereitung auf den Kindergarten



Begabungs- und Begabtenförderung

Die «BBF» wird mit K. White und I. Faty fortlaufend für alle Stufen entwickelt und erweitert. Die Schule Sihlweid wird in der städtischen Umsetzung des UBBF ein Standort für das Forschungszentrum des Schulkreises Uto.

Die Fachlehrperson BBF und die Klassenlehrperson vereinbaren gemeinsam die Teilnahme in der BBF. Diese kann sich phasenweise nach Begabungsbereich und -fenster flexibel ändern. Die Unterrichtssequenzen finden integrativ oder im BBF-Zimmer statt.



Betreuung NEW!

- In der Betreuung arbeiten wir mit dem Bezugspersonensystem und pflegen eine enge Zusammenarbeit mit den Lehrpersonen. Wichtig ist uns die Integration der Schülerinnen und Schüler und ihre Förderung in der Selbstständigkeit. Wir pflegen einen wertschätzenden Umgang untereinander.
- Für An- und Abmeldungen vom Hort kontaktieren Sie direkt den Hort. Der Hort informiert die Klassenlehrpersonen regelmässig über Änderungen.
- Für Kinder, die nicht in der Betreuung angemeldet sind, ist die Betreuung an Q-Tagen sowie unterrichtsfreien Tagen in der Blockzeit (08.00–12.00 Uhr) unentgeltlich, muss aber aus organisatorischen Gründen 30 Tage im Voraus bei der Leitung Betreuung über Klapp gebucht werden.
- Teilen Sie Ihrem Kind mit, wann es in den Hort geht, wer es abholt oder wann es nach Hause geht – so geben Sie Ihrem Kind Sicherheit.
- Der Weg zwischen Kindergarten/Schule und Hort muss zu Fuss zurückgelegt werden. Die Kindergartenkinder werden vom Betreuungspersonal begleitet.

Elternbildung NEW!

In Zusammenarbeit mit den Kooperationsschulen Allmend und Leimbach werden Elternbildungsveranstaltungen organisiert. Sowohl die Schulsozialarbeit, die Schulbotschafter: innen, wie auch die Quims-Beauftragten der drei Schulen bieten Ihnen eine Auswahl an vielfältigen Themen an. Genauere Informationen zu den Anlässen teilen wir Ihnen anfangs des Schuljahres mit. Die Daten finden Sie in unserem Terminkalender und im Elternbrief «Save the Date»

Elektronische Geräte

Elektronische Geräte (Handys, Smart-Watches, Tracker, ...) sind von 7-18 Uhr (während der Schul- und Betreuungszeit) auf den Schulanlagen im **Flugmodus** und unsichtbar versorgt. Am besten bleiben sie zu Hause.

Es dürfen weder Fotos noch Tonaufnahmen von anderen Kindern oder erwachsenen Personen gemacht werden.

Bei Verstoß gegen die **Regeln** wird das Gerät durch das Schulpersonal eingezogen. Die Eltern werden durch die Schulleitung benachrichtigt und können das Gerät im Leitungsbüro abholen. Das Kind kann es nach 24 Stunden ohne Eltern wieder beziehen.

Wir danken Ihnen für Ihre Unterstützung.

Elternrat

Fünfmal jährlich treffen sich die Vertreter:innen der Klassen zum Austausch mit der Schulleitung. Mitarbeit durch Eltern in Arbeitsgruppen ist der Schule wichtig und trägt zur Partizipation bei.

Elterngespräche

Schulische Standortgespräche (SSG) mit den Lehrpersonen sollen **immer** vorgängig vereinbart werden. Die Klassenlehrpersonen sind während ihrer Unterrichtszeit bei den Kindern und nur in begründeten Notfällen während des Unterrichts erreichbar. In allen Stufen finden jeweils obligatorische Standort- und Übertrittsgespräche in die nächste Schulstufe statt. Sie werden frühzeitig von der Klassenlehrperson eingeladen.

Kommentiert [A1]: Abgrenzungsthematik siehe Idee Rechte und Pflichten:
- weg von Tür und Angel Gesprächen wenn Unterricht gestartet oder beendet ist (Zumutung, wenn alle 5 Min etwas anbringen wollen)
- Gespräche nur unter Terminvereinbarung

Entwicklung & Schulprogramm

Die Schulentwicklung der Schule Sihlweid wird mit der «Vision 2028» und dem «Schulprogramm» zu einer «Schule für Alle» weiterentwickelt. Pädagogische Herausforderungen sollen durch die Entwicklung gestützt werden. Die Lehrpersonen werden dadurch in ihrer Tätigkeit gestärkt. Gemeinsames Lernen soll Stärken zeigen und Potential entfalten.

Vier Entwicklungsziele begleiten durch das Schuljahr:

1. Die gemeinsame Beurteilungspraxis mit Fokus auf die Sprache entwickeln.
2. Den Zugang zur Begabungs- und Begabtenförderung und deren Materialien und Räume für Alle erweitern.
3. Den ICT-Pass, welcher zur Förderung der Digitalität beiträgt, im Unterricht einführen.
4. Herausfordernde Schulsituationen durch gezielte Prävention und Intervention massgeblich tragfähig gestalten.

Externe Evaluation NEW!

Das Schulteam Sihlweid ist stolz auf eine erfreuliche Rückmeldung durch die Fachstelle für Schulbeurteilung. Im Bereich der Digitalität sowie der Beurteilungspraxis werden Ziele für die Entwicklung der Schule gesetzt. Der Bericht zur externen Schulevaluation 2024 wird auf unserer Webseite veröffentlicht.

Fundsachen & Haftungsausschluss

Fundsachen werden im Hauptgebäude im Untergeschoss deponiert und regelmässig mit den Klassen beim Gang zur Bibliothek besucht. An öffentlichen Besuchstagen und vor den Sommerferien werden alle Gegenstände den Eltern offen präsentiert. Was nicht abgeholt wird, wird an wohltätige Zwecke gespendet. Die Schule haftet nicht für Verluste von Wertgegenständen, mobilen Geräten, fahrzeugähnlichen Gefährten und anderen Gegenständen.

Gesunde Schule

Wir sind mit dem schweizerischen Netzwerk gesundheitsfördernder und nachhaltiger Schulen «schulnetz21» auf dem Weg. Eine Gesunde Schule verbindet Gesundheitsförderung mit der Qualitätsentwicklung und legt die Basis für einen gesunden Lebens-, Lern- und Arbeitsraum Schule, um sich wohl zu fühlen und gute Leistungen zu erbringen.

Gesund durch Kindergarten und Schule:

Ein gesundes und nachhaltiges Znüni im Schulalltag ist ein wichtiger Bestandteil, für den Stoffwechsel und die Konzentration. Helfen Sie mit und leisten Sie dem Wohlbefinden Ihres Kindes einen Beitrag!



Gesundheit & Notfall

- Für die Schule ist es wichtig, über **bekannte Beeinträchtigungen** Ihres Kindes Bescheid zu wissen (Personal- und Notfallblatt).
- Bei einer Beeinträchtigung wird mit der Klassenlehrperson vereinbart, wie die Schule bei Notfällen reagieren kann. In Ausnahmefällen wird der schulärztliche Dienst zur Schulung des Personals beigezogen.
- Bei ansteckenden Krankheiten benachrichtigen Sie die Klassenlehrperson sofort.
- Jedes Kind ist bei der Krankenkasse gegen Unfall versichert. Bitte melden Sie Unfälle unverzüglich dort an. Die Schule schliesst keine Unfallversicherungen für die Kinder ab.

Kommentiert [A2]: Webseite SAD: Krankheiten

Herausfordernde Schulsituationen NEW!

"Tragfähige Schulen" richtet sich an die Mitarbeitenden des Schulkreis Uto. Hier finden sich hilfreiche Instrumente, Inhalte und Lösungsansätze für herausfordernde Situationen an Schulen, die von einer interdisziplinären Arbeitsgruppe erarbeitet und zusammengestellt wurden.

Die Schule Sihlweid hat das Lern- und Fördercenter, das Baghira-Training, die Lerncoachings, das Friedensseil, den Einsatz einer Schulsozialpädagogin, sowie einer Fachfrau Betreuung etabliert und baut auf diesem Wissen weiter auf, um eine «starke Schule» nachhaltig zu gestalten.

Individuelle Lernzeit (ILZ)

Bei ILZ handelt es sich um ein Angebot, individuelle Projekte oder die von der Klassenlehrperson aufgetragenen Aufgaben zu bearbeiten. Sie findet vor oder nach dem Unterricht statt und ist grundsätzlich freiwillig. Eine Empfehlung für den regelmässigen Besuch erhalten Sie bei Bedarf von der Lehrperson.

Klapp & Kommunikation

Kommunikation zwischen Schule und Eltern ist ein wichtiger Erfolgsfaktor für gute Bildung. Die Schule Sihlweid nutzt zur Übermittlung von Informationen die App KLAPP als **erstes Kontaktinstrument**. Sensible und persönliche Daten werden nicht über Klapp mit Ihnen ausgetauscht, das geschieht weiterhin persönlich.



Mit der Funktion «**übersetzen**» können wir Sie noch besser erreichen, da unsere Nachrichten direkt in der App übersetzt werden können.

Falls Sie noch nicht registriert sind, erhalten Sie einen **Zugangscodes** im Anhang oder über Ihre Klassenlehrperson. Bitte registrieren Sie sich direkt nach Erhalt des Zugangscodes.

Wir empfehlen Ihnen folgende kurze Videos als Hilfestellung anzuschauen.



Installieren und
Registrieren



Absenzen erfassen



Übersetzen



Handhaben
der App

Kommentiert [A3]: Für das Installieren und Registrieren:
https://www.youtube.com/watch?v=LXGfmV_nep8 (3:08 Minuten)
Für Absenzen erfassen via KLAPP:
<https://www.youtube.com/watch?v=2n8Bq07h4e8> (3:09 Minuten)
Dokumente und Texte aus der App übersetzen:
<https://www.youtube.com/watch?v=3BhE7KGkzOI> (2:18 Minuten)
Handhaben der App:
<https://www.youtube.com/watch?v=pz9e9H5Rz3I> (7:51 Minuten)

Konflikte

Konfliktlösungsstrategien werden mit gewaltfreier Kommunikation, ICH-Botschaften und dem «Friedensseil» in allen Klassen trainiert. Die Konfliktlotsen und die Schulsozialarbeit unterstützen dieses Training. Dabei kommt das «Friedensseil» regelmässig zum Einsatz. Bei Bedarf wird das «Baghira-Training» angeboten. Konflikte lösen will geübt sein! |

Lernorte

An einer vielfältigen Schule braucht es vielfältige Angebote. Stärkenorientierte Förderung wird uns in den nächsten Schuljahren begleiten und Lernorte werden dazu kreiert. Anmeldemöglichkeiten und Informationen erhalten Sie durch die Organisatoren: innen.

Kommentiert [A4R3]:



Motto «Superkräfte» NEW!

Unter dem Motto «Superkräfte» gestalten wir gemeinsam, partizipativ, multikulturell und chancengerecht eine starke Schule. So lassen wir die Stärken unserer Schüler: innen aufblühen und begleiten sie ganz unter dem Aspekt «Stärken stärken».

QUIMS NEW!

Seit dem vergangenen Jahr ist unsere Schule Teil des kantonalen QUIMS-Projekts (**Q**ualität in **m**ultikulturellen **S**chulen). Unsere Schule wird fachlich und finanziell in der Schulentwicklung unterstützt. Über den QR-Code finden Sie die wichtigsten Informationen zu den Handlungsfeldern und den Schwerpunkten von QUIMS.

Unser QUIMS-Beauftragter, Shkumbin Dehari, steht Ihnen bei Fragen und Anliegen gerne zur Verfügung.

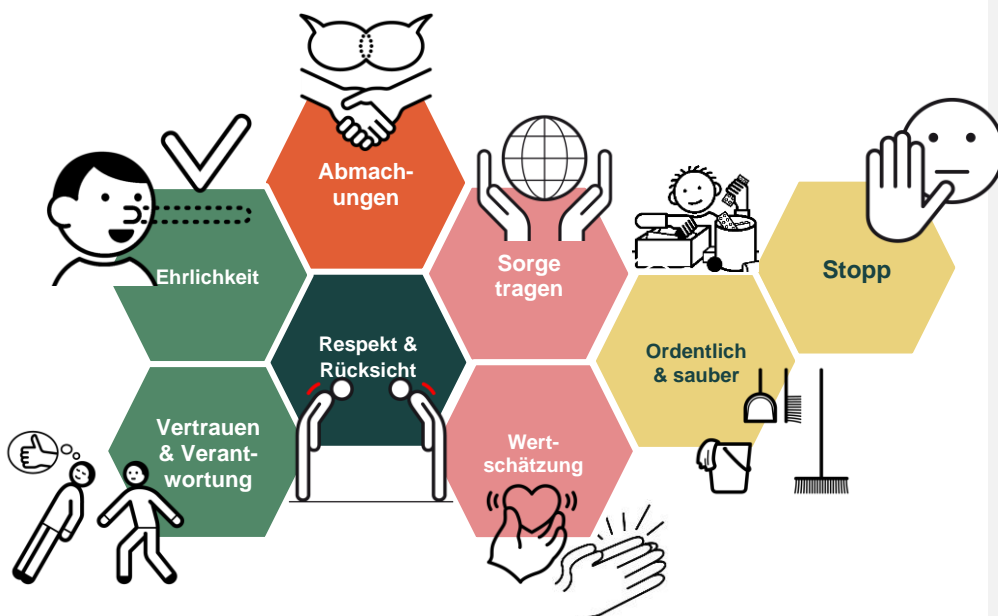
shkumbin.dehari@schulen.zuerich.ch



Regeln & Werte

Das ist uns für das schulische Zusammenleben wichtig:

- Wir gehen **respekt- und rücksichtsvoll** miteinander um.
- Wir begegnen uns mit **Wertschätzung**.
- Wir **halten** uns an die **Abmachungen**.
- Wir halten uns an die **Stopp-Regel**.
- Wir **vertrauen** uns und übernehmen **Verantwortung** für unser Handeln.
- Wir sind **ehrlich** zueinander.
- Wir halten alles **sauber** und sind **ordentlich**.
- Wir tragen **Sorge** zu uns selber, zu eigenen und fremden Sachen.



Schulbesuche

Während den Besuchsmorgen ist es selbstverständlich, dass der Unterricht durch keine Telefonate oder Zwischengespräche während der geführten Sequenz unterbrochen wird. Bitte beachten Sie, dass kleine Geschwister zu Hause bleiben. Fotografieren ist verboten. **Schulbesuche ausserhalb der offiziellen Besuchstage bitte immer bei der Lehrperson anmelden.**

Schulbotschafter: innen NEW!

Das Projekt Schulbotschafter: innen der Stadt Zürich unterstützt die Schule im Umgang mit Diversität und bietet Veranstaltungen in 14 Sprachen an.



Schulinstruktion

Kindergarten:

- Sicheres Überqueren einer Strasse und Vermittlung von Wissen und Können zum Thema «Strassenverkehr».
- Um die Sicherheit zu gewährleisten, bekommt Ihr Kind einen Leuchtbalken. Er muss auf dem Kindergartenweg immer getragen werden.

Unterstufe:

- Sicheres Verhalten bei komplexeren Verkehrssituationen.

Mittelstufe 1:

- Velofahren mit dem Schulpolizisten auf dem Pausenplatz.
- Besuch der Verkehrsschulanlage und sicheres Fahrradfahren auf der Strasse.
- Beginn der Kriminalprävention: Ab dem 10. Lebensjahr sind die Kinder in der Schweiz strafmündig, daher ist es wichtig, dass die Kinder wissen, was Respekt und Einhaltung von Regeln in der Gesellschaft bedeuten.

Mittelstufe 2:

- Training auf der ganzen Prüfungsstrecke vor der Fahrradprüfung.
- Prävention zu Chancen und Gefahren des Internets mit Sicherheitstipps, Verboten und was erlaubt ist.
- Aufklärung zum Thema Mobbing/Cybermobbing (was ist das? Wie kann ich vorgehen, wenn ich beteiligt oder Opfer bin?).
- Gefahrenerkennung im Strassenverkehr

FäG = Fahrzeugähnliche Gefährte (Trottinette, Skateboard, o.Ä.)

Die Schule und Verkehrsinstruktion der Stadtpolizei Zürich empfehlen, dass Kinder bis Ende der 3. Klasse ohne Fahrgeräte (FäG) in die Schule kommen, da Geschwindigkeit und Distanz den entsprechenden Entwicklungsstand zur Einschätzung von Gefahren bedingen. Das Tragen eines Helms wird empfohlen. **Für den Weg und die Sicherheit zwischen Wohnort und Schule sind die Eltern verantwortlich.**



Sihlvida – das Elterncafé NEW!

Unser Elterncafé «Sihlvida» schafft Raum für Begegnung und Austausch. Sie als Eltern werden jeweils eingeladen, um sich miteinander und mit Vertreterinnen und Vertretern der Schule über Schul- und Erziehungsthemen auszutauschen.

Schulpflicht & Absenzen

Ihr Kind hat das Recht auf Schulbildung. Es ist die elterliche Pflicht diese zu ermöglichen und auf regelmässigen und pünktlichen Schulbesuch zu achten.



- **Absenzen/Abmeldungen (vor Unterrichtsbeginn):** Um sicherzustellen, dass alle Lehrpersonen/Vertretungen immer informiert sind, müssen alle Absenzen durch die Eltern **verpflichtend auf Klapp oder über das Klassenhandy** erfasst werden. Sollte Ihr Kind ohne Abmeldung nicht anwesend sein, werden die Lehrpersonen zu Hause anrufen.
- **Jokertage: (2 Tage vor Absenz)** Schüler:innen können dem Unterricht während zwei Tagen pro Schuljahr ohne Gründe fernbleiben. Für eine solche Absenz nutzen Sie das Formular «Jokertage». Bei Bezug eines halben Jokertages wird trotzdem ein ganzer Tag angerechnet. Ungenutzte Jokertage können nicht auf das nächste Schuljahr übertragen werden.
- **Dispensations-/Urlaubsgesuche (2 Wochen vor Absenz):** Für eine vorhersehbare längere Absenz müssen Sie das Formular «Dispensation» bei der Klassenlehrperson einreichen. Bewilligungen erfolgen ausschliesslich durch die Schulleitung. Während drei Jahren wird nur eine Dispensation bewilligt. Zu spät eingereichte Gesuche werden abgelehnt.

Kommentiert [A5]: Download Jokertag

Kommentiert [A6]: QR CODE:
<https://www.stadt-zuerich.ch/schulen/de/sihlweid/ueberuns/downloads.html>

Zahnprophylaxe NEW!

Die Stadt Zürich bietet jährlich durch eine:n Schulzahnpfleger:in Angebote im Unterricht an. Dabei wird mit den Kindern auf spielerische Weise das Zähneputzen geübt. Die persönlichen Zahnbürsten stellt der: die Schulzahnpfleger:in den Kindern zur Verfügung. Diese werden im Schulraum aufbewahrt.

Gegenseitiges Interesse und Rücksichtnahme, sowie gemeinsame Erziehung, sind die Grundlagen für eine gute und konstruktive Zusammenarbeit zum Wohle des Kindes.

Wir danken Ihnen für das Vertrauen!



6



ABC Kindergärten

Hüslibach, Sihlweid & Vista Verde



Ein ABC, das durch
den Kindergartenalltag leitet.



Ablauf Kindergarten tag (Beispiel)

08.15 Uhr	Türöffnung und Auffangzeit*
08.35 Uhr	Unterrichtsbeginn und Unterrichtslektion
10.00 Uhr	Znüni/Imbiss** und Pause (im Freien, bei jeder Witterung)
11.55 Uhr	Unterrichtsende
13.40 Uhr	Türöffnung und Auffangzeit*
13.50 Uhr	Beginn mit Unterrichtslektion, Freispiel oder Pause draussen
15.20 Uhr	Unterrichtsende

* individuelle Förderung, teils fremd- und teils selbstbestimmt

** Die Kinder bringen jeden Tag ihren eigenen Znüni mit. Vorzugsweise geben Sie Ihrem Kind frisches Obst, rohes Gemüse, Brot, Knäckebrötchen, Nüsse etc. als Znüni mit. Die Kinder bringen ihren Znüni und eine Trinkflasche in einem Kindergartenäschli/Rucksack mit.

Chindsgi-Weg = Schulweg

Die Verantwortung für den Kindergartenweg liegt vor und nach dem Unterricht bei den Eltern. Sie sind verantwortlich, dass das Kind pünktlich zum Unterrichtsbeginn im Kindergarten starten kann. Die Lehrpersonen verlassen den Kindergarten während ihrer Unterrichtszeit nicht.

Ihr Kind bekommt einen Leuchtstreifen (Chindsgibändel), um die Sicherheit im Strassenverkehr und auf dem Schulweg zu gewährleisten. Bitte achten Sie darauf, dass Ihr Kind den Streifen **immer** trägt.

Kommentiert [A7]: Link für QR Code:
https://www.stadt-zuerich.ch/pd/de/index/stadtpolizei_zuerich/praevention/schulinstruktion/eltern.html

Kommentiert [A8]: Abgrenzungsthematik: Message: wir verlassen den Kindergarten nicht und suchen keine Kinder. Alles was vor Unterrichtsbeginn vor KiGa passiert, nicht in unserer Verantwortung (Kind läuft davon, möchte extra nicht reinkommen, Machtspiele etc)

Empfehlung für den Kindergartenalltag

Garderobe

- Die Kinder ziehen sich im Kindergartenlokal um
- Sie tragen Kleidung, die sie selbständig aus- und anziehen können.

Erster Tag nach den Sommerferien

- Ersatzkleider für den Kindergarten stets aktuell halten
- Geschlossene und rutschsichere Hausschuhe (Finken). Die Hausschuhe bleiben im Kindergarten.
- Kindergartenrucksack oder Znünitäschli mit ausreichend Platz für die Trinkflasche, Znünibox und Regenkleider (bei schlechtem Wetter)



Für einen gelingenden Kindergarten tag

- Bei schlechtem Wetter **immer** eine Jacke mit Kapuze mitgeben
- **Keine Regenschirme**
- Bequeme und zweckmässige Kleidung, die beim Basteln, Malen, Spielen und Bewegen schmutzig werden darf
- Keinen Schmuck oder Spielzeuge mitgeben
- Kinder kommen selbständig in das Kindergartenlokal

Turnhalle

- Die Kinder turnen in der Turnhalle Sihlweid.
- Sie benötigen dazu Turnkleidung, die selbständig aus- und angezogen werden kann.
- Wir empfehlen Rucksäcke und keine Turnbeutel.

Wir empfehlen das Beschriften von Kleidern.

Grosskindergärten

Die Sanierung des Kindergartens Sihlweid erfolgt voraussichtlich bis Sommer 2025. Die Grosskindergärten Sihlweid und Vista Verde werden weitergeführt. Beide Standorte werden weiterhin von zwei Klassenlehrpersonen und Fachlehrpersonal unterrichtet. Die gezielte Förderung in einem multikulturellen Umfeld kann mit kleineren Klassen optimal gestärkt werden.

Förderung

Bildungsbereich

Die Kinder werden in folgenden Bildungsbereichen gefördert:

- Kommunikation, Sprache und Medien
- Natur, Technik und Mathematik
- Identität, Soziales und Werte
- Wahrnehmung und Gestalten
- Körper, Bewegung und Gesundheit



DaZ Deutsch als Zweitsprache

Für Kinder mit nicht-deutscher Erstsprache (= Deutsch als Zweitsprache) findet während der Unterrichtszeit ein zusätzliches sprachförderliches Angebot statt. Für diese Lektionen kommt eine DaZ-Lehrperson in den jeweiligen Kindergarten. Die Zusammenarbeit mit den Eltern ist besonders wichtig.

Eine Sprache zu erlernen, gelingt nicht in ein paar Lektionen. Eine Sprache lernt man nur im Austausch, im Ausprobieren mit anderen und durch viele Wiederholungen. Die gemeinsame Sprache Deutsch soll verbinden, Freude machen, Ängste abbauen und Lernen ermöglichen.

IF Individuelle Förderung

Während des regulären Unterrichts findet integrative Förderung statt. Die schulischen Heilpädagog:innen unterstützen einzelne Kinder bei Bedarf im Lernprozess. Die integrative Förderung findet im Kindergarten einerseits im Regelunterricht und andererseits in Kleingruppen statt.

Logopädie



Psychomotorik



Kommentiert [A9]: Link für QR Code https://www.stadt-zuerich.ch/ssd/de/index/gesund-heit_und_praevention/schularzt/Kindergartenberei-tung-Einschulung.html

Naturmorgen

Die Kindergärten der Schule Sihlweid führen regelmässig Naturmorgen durch. Die Kindergartenlehrperson informiert Sie dazu direkt.

Vorbereitung auf den Kindergarten

Alle Dokumentationen finden Sie in unterschiedlichen Sprachen auf folgenden weiterführenden QR-Codes:

Ist mein Kind für den Kindergarten bereit?

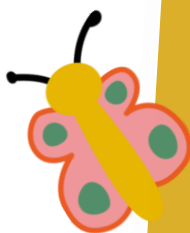
“Lernen beginnt lange vor dem Kindergarten”



Kommentiert [A10]: Link für QR Code zu Lernen beginnt lange vor dem Kindergarten <https://www.zh.ch/de/bildung/schulen/volksschule/kin-dergarten.html>

Über folgende Inhalte werden Sie direkt von der Klassenlehrperson über Klapp informiert:

- Anlässe im Kindergarten
- Bibliothek
- Geburtstagsritual
- Gruppen
- Regelungen in den Kindergärten
- Spezielle Materialien und Kleidung



3. Auflage (Juni 2024)

QR-Codes

Folgende Codes sind in der Broschüre beim jeweiligen Stichwort hinterlegt. Sie möchten schnelleren Zugriff? So finden Sie hier alle wichtigen Codes auf einer Seite.



Schule Sihlweid 	Mitarbeitende & Klassen 	Betreuung 	Wichtige Kontakte 	Schulsozialarbeit 
Termine 	Unterricht 	BBF 	Elternrat 	Entwicklung 
Gesund Schule 	Klapp & Kommunikation 	QUIMS 	Schulbotschafter: innen 	Schulweg-sicherheit 
Schulpflicht & Absenz 	Kindergarten 	Logopädie 	Psychomotorik 	Standorte 

