

Medienorientierung über das Geschäftsjahr 2019

**Stadtammann- und
Betreibungsämter
der Stadt Zürich**

September 2020

www.basta.ch

Inhalt

Betreibungsamtliche Geschäfte	3
Betreibungen, Fortsetzungsbegehren, Pfändungen	3
Entwicklung Betreibungen und Pfändungen	4
Betreibungen und Bevölkerung	5, 6
Vergleich Stadt und Kanton Zürich	6
Betreibungen nach Alter	7
Diverses	8
Auskünfte	9
Stadtammannamtliche Geschäfte	10
Diverses	10
Ausweisungen	10
Finanzen	11
Quellen	12

Herausgeber:
Konferenz der
Stadtammänner von
Zürich

Yves de Mestral, Präsident
Stadtammann Kreis 3
Tel. 044 412 01 80

Marion Sigg, Vizepräsidentin
Stadtammann Kreis 2
Tel. 044 412 03 55

Autorin:
Marion Sigg

Internet:
www.basta.ch

Betreibungsamtliche Geschäfte

Betreibungen nach Stadtkreisen

	2009	2018	2019	Veränderung gegenüber Vorjahr		Veränderung gegenüber 2009	
				absolut	in %	absolut	in %
Betreibungen							
Total	114'209	110'986	124'408	13'422	12.09	10'199	8.93
Kreis 1	3'845	4'270	5'628	1'358	31.80	1'783	46.37
Kreis 2	7'362	7'754	8'934	1'180	15.22	1'572	21.35
Kreis 3	15'006	12'427	13'897	1'470	11.83	-1'109	-7.39
Kreis 4	16'301	13'317	14'371	1'054	7.91	-1'930	-11.84
Kreis 6	5'765	5'585	6'547	962	17.22	782	13.56
Kreis 7	5'881	5'902	6'858	956	16.20	977	16.61
Kreis 8	4'508	4'556	5'027	471	10.34	519	11.51
Kreis 9	16'332	16'442	18'070	1'628	9.90	1'738	10.64
Kreis 10	8'094	7'371	7'964	593	8.05	-130	-1.61
Kreis 11	20'569	22'841	25'316	2'475	10.84	4'747	23.08
Kreis 12	10'546	10'521	11'796	1'275	12.12	1'250	11.85

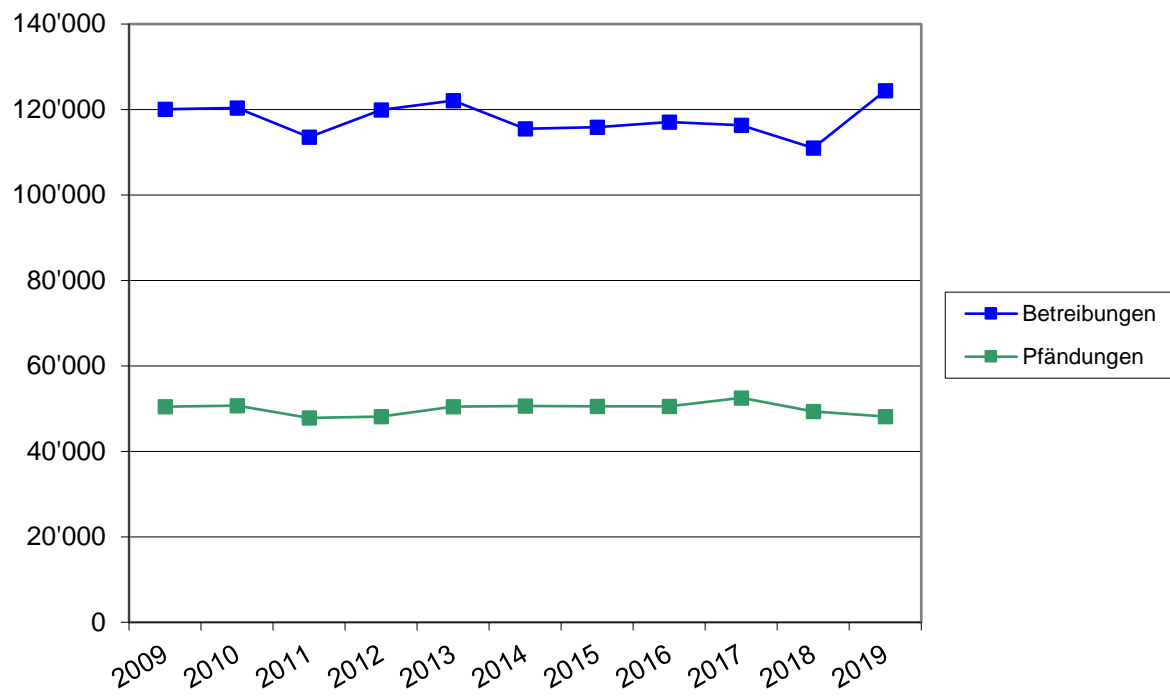
Von den 124'408 eingeleiteten Betreibungen betrafen 23'280 Steuerforderungen; dies entspricht einem Anteil von 18.71%. Die geltend gemachte Forderungssumme beläuft sich auf insgesamt ca. 80 Millionen Franken.

Fortsetzungsbegehren und Pfändungen

	2009	2019	2020	Veränderung gegenüber Vorjahr		Veränderung gegenüber 2009	
				absolut	in %	absolut	in %
Fortsetzungsbegehren	75'002	71'261	71'885	624	0.88	-3'117	-4.16
Pfändungen	50'491	49'360	48'157	-1203	-2.44	-2334	-4.62

Von den im letzten Geschäftsjahr 48'157 vollzogenen Pfändungen verliefen 24'297 im Forderungsbetrag von ca. 63 Millionen Franken erfolglos, d.h. es war weder pfändbares Vermögen noch pfändbares Einkommen vorhanden

Entwicklung Betreibungen und Pfändungen, 2009 - 2019



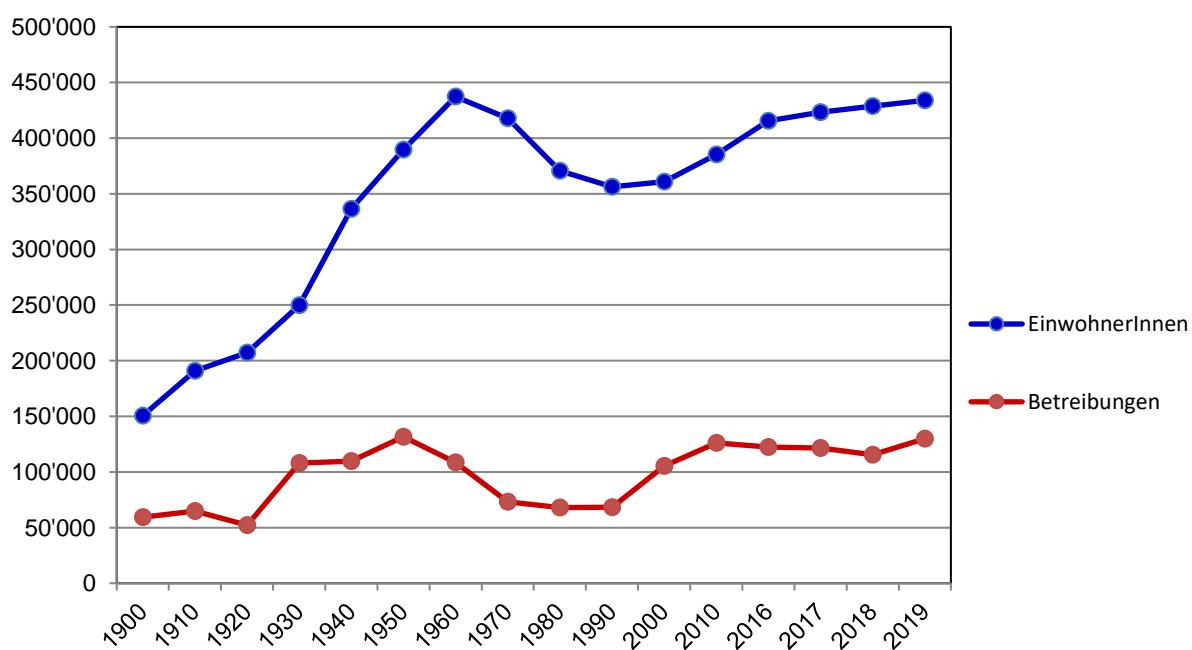
Betreibungen und Bevölkerung

Verhältnis von zivilrechtlicher Bevölkerung und Betreibungen

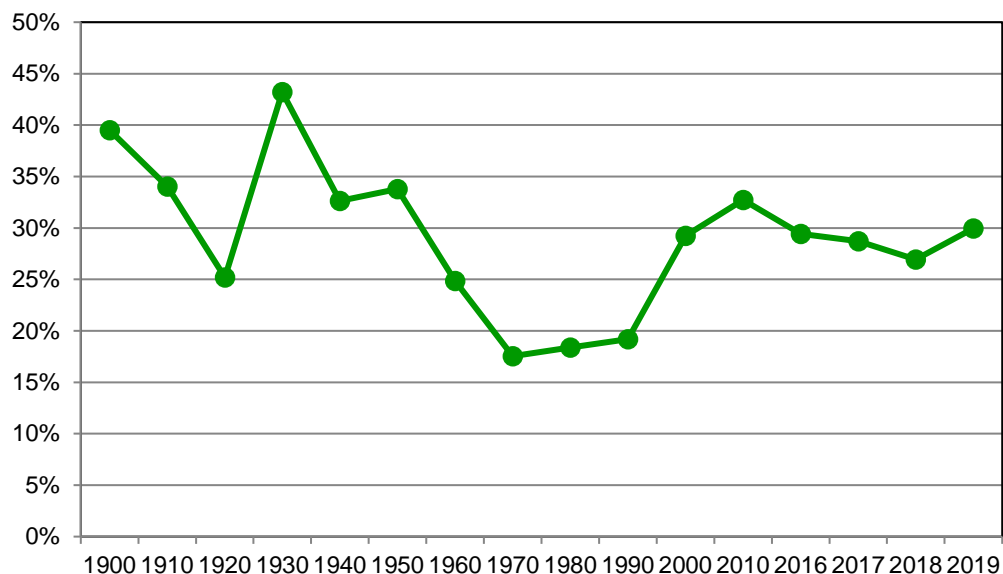
Unter **zivilrechtlicher** Bevölkerung (provisorische Zahlen) sind alle Personen zu verstehen, die im betreffenden Stadtkreis den Heimatschein (oder Aufenthalts/Niederlassungsbewilligung) hinterlegt haben (ohne WochenaufenthalterInnen).

	Bevölkerung	Betreibungen	Verhältnis 2019 in %	Verhältnis 2018 in %	Verhältnis 2009 in %
Stadtkreis	399'586	124'408	31.13	28.16	34.03
Kreis 1	6'134	5'628	91.75	69.50	70.71
Kreis 2	33'901	8'934	26.35	23.08	28.11
Kreis 3	49'384	13'897	28.14	25.50	35.08
Kreis 4	27'756	14'371	51.78	49.39	68.89
Kreis 6	32'693	6'547	20.03	17.28	21.17
Kreis 7	37'249	6'858	18.41	16.04	17.22
Kreis 8	16'334	5'027	30.78	28.47	33.55
Kreis 9	54'635	18'070	33.07	30.58	36.81
Kreis 10	39'225	7'964	20.30	19.05	25.10
Kreis 11	70'965	25'316	35.67	32.42	34.90
Kreis 12	31'310	11'796	37.67	34.36	37.70

Entwicklung von EinwohnerInnen (wirtschaftliche Bevölkerung) und Anzahl Betreibungen, 1900 bis 2020, Stadt Zürich



Entwicklung der Betreibungsquote (Verhältnis Einwohner/Betreibungen in %), 1900 bis 2019, Stadt Zürich



Betreibungen im Kanton Zürich und in der Stadt Zürich im Vergleich

Es lässt sich feststellen, dass knapp 27 Prozent der (zivilrechtlichen) Bevölkerung des Kantons Zürichs in der Stadt Zürich lebt. Demgegenüber fallen gut 29 Prozent aller Betreibungen im Kanton in der Stadt Zürich an.

	2009	2018	2019	Veränderung gegenüber Vorjahr in %	Veränderung gegenüber 2009 in %
Bevölkerung					
Kanton	1'344'866	1'516'798	¹ 1'536'406	1.29	14.24
Stadt	365'104	409'222	¹ 414'661	1.33	13.57
Anteil Stadt in %	27.15	26.98	26.99		
Betreibungen					
Kanton	369'885	396'934	447'461	12.73	20.97
Stadt	125'426	115'532	129'949	12.48	3.61
Anteil Stadt in %	33.91	29.11	29.04		

¹ provisorische Zahlen

Betreibungen gegen natürliche Personen nach Altersgruppen

Alter	Betreibungen	%	Personen	%	Forderungen	%
1 – 15	50	0.0	45	0.1	16 471	0.0
16 – 17	87	0.1	67	0.2	34 606	0.0
18 – 24	9 056	8.1	2 979	8.5	9 147 282	0.9
25 – 29	13 557	12.1	4 256	12.2	19 113 051	2.0
30 – 39	30 721	27.5	9 531	27.3	67 372 967	7.0
40 – 49	25 368	22.7	7 462	21.3	340 404 152	35.3
50 – 59	19 993	17.9	6 056	17.3	90 425 371	9.4
60 – 69	8 897	8.0	2 895	8.3	365 388 758	37.9
70 – 79	3 013	2.7	1 129	3.2	50 852 786	5.3
80 +	1 097	1.0	535	1.5	22 266 747	2.3
Total	111 839	100.0	34 955	100.0	1 040 680 050	100.00

Die Durchschnittsforderung (Gesamtforderungssumme dividiert durch Gesamtzahl der Betreibungen) beträgt ca. 8'600 Franken. Die meisten Betreibungen fallen in der Altersklasse der 30 - 39jährigen Personen an.

Diverses

Rechtsvorschläge, Arreste, Retentionen, polizeiliche Zustellungen von Zahlungsbefehlen, polizeiliche Vorführungsaufträge, Grundpfandverwertungen

	2009	2018	2019	gegenüber Vorjahr		gegenüber 2009	
				absolut	in %	absolut	in %
Rechtsvorschläge **	13'795	9'848	11'031	1183	12.01	-2764	-20.04
Arreste ***	189	351	*384	33	9.40	195	103.17
Retentionen ****	101	29	16	-13	-44.83	-85	-84.16
polizeiliche							
Zustellung ZB	2'882	1'252	1'323	71	5.67	-1559	-54.09
polizeiliche							
Vorführungsaufträge	5'981	3'691	3'393	-298	-8.07	-2588	-43.27
Grundpfandverwertung	4	4	0	-4	-100.00	-4	-100.00

* davon 284 im Betreibungsamt Zürich 1 (vorwiegend Arreste bei Banken)

Ist der Betriebene mit der Forderung nicht einverstanden und erhebt ****Rechtsvorschlag**, ist das Verfahren erst mal gestoppt. Anschliessend liegt es an der Gläubigerin oder dem Gläubiger die Forderung gerichtlich geltend zu machen.

Der *****Arrest** ist die provisorische und überfallartige Beschlagnahme von pfändbaren Vermögenswerten des Schuldners, um den Erfolg einer Betreibung zu sichern. Damit soll verhindert werden, dass ein Schuldner, der in Zahlungsschwierigkeiten steckt und mit einer Beschlagnahme seines Vermögens rechnet, sein pfändbares Vermögen auf die Seite schafft. Die Arrestgründe sind in Art. 271 SchKG abschliessend aufgezählt.

Unter ******Retention** versteht man das Recht des Vermieters, vom Mieter in den gemieteten Geschäftsräumen (keine Wohnräume) eingebrachte bewegliche Gegenstände zurückzubehalten, zu retinieren, bis er für seinen Miet- oder Pachtzins befriedigt ist (Art. 283 und 284 SchKG / Art. 268 - 268 b, 299 c und 491 OR).

Auskünfte

Solvabilitätsauskünfte

	2009	2018	2019	gegenüber Vorjahr		gegenüber 2009	
				absolut	in %	absolut	in %
Solvabilitätsauskünfte	92'454	118'118	122'559	4'441	3.76	30'105	32.56

Eine **Solvabilitätsauskunft** ist ein Auszug aus dem Betreibungsregister und berücksichtigt das laufende Jahr plus vier vergangene Jahre. Auskünfte aus dem Betreibungsregister werden auch an Dritte erteilt, wenn diese zum Beispiel durch einen Vertrag oder eine Bewerbung für eine Wohnung oder Stelle ihr Interesse belegen können.

Bei allen stadtzürcherischen Betreibungsämtern kann der **Betriebungsauszug elektronisch** angefordert werden (www.basta.ch).

Stadtmannamtliche Geschäfte (insbesondere Ausweisungen)

Stadtmannamtliche Geschäfte

	2009	2018	2019	Veränderung gegenüber Vorjahr		Veränderung gegenüber 2009	
				absolut	in %	absolut	in %
Amtl. Zustellungen	337	211	154	-57	-27.01	-183	-54.30
Beglaubigungen	3'906	5'045	4'720	-325	-6.44	814	20.84
Vollstreckung gerichtlicher Anordnungen**	235	164	162	-2	-1.22	-73	-31.06
Zustellungen im Auftrag von Gerichten und Behörden	521	377	360	-17	-4.51	-161	-30.90

* davon 2'192 im Stadtkreis 1

** Bei der Vollstreckung gerichtlicher Anordnungen handelt es sich mehrheitlich um Ausweisungen (siehe unten).

Ausweisungen

Verlangt ein Vermieter die Zwangsräumung einer Wohnung oder einer Geschäftslokalität, hat er dies beim Gericht zu beantragen. Der Hauptgrund dafür ist die Nichtzahlung des Mietzinses. Auf ein rechtskräftiges Urteil hin werden die betroffenen Personen (auch juristische) durch die Stadtmannämter ausgewiesen. Das Sozialamt sucht – falls es sich um eine "natürliche Person" handelt – auf Begehren der Ausgewiesenen eine neue Bleibe. Sind Kinder mit betroffen, organisiert das Sozialamt von sich aus eine Unterkunft. An solchen Räumungen werden die Stadtmannämter meist von der Stadtpolizei Zürich und je nach Fall auch vom Stadtärztlichen Dienst unterstützt.

Ausweisungen nach Stadtkreisen

	2009	2018	2019	Veränderung gegenüber Vorjahr		Veränderung gegenüber 2009	
				absolut	in %	absolut	in %
Ganze Stadt	226	160	157	-3	-1.88	-69	-30.53
Kreis 1	15	2	3	1	50.00	-12	-80.00
Kreis 2	11	13	13	0	0.00	2	18.18
Kreis 3	40	18	14	-4	-22.22	-26	-65.00
Kreis 4	13	19	9	-10	-52.63	-4	-30.77
Kreis 6	14	5	9	4	80.00	-5	-35.71
Kreis 7	9	13	13	0	0.00	4	44.44
Kreis 8	7	4	6	2	50.00	-1	-14.29
Kreis 9	36	40	34	-6	-15.00	-2	-5.56
Kreis 10	11	11	8	-3	-27.27	-3	-27.27
Kreis 11	53	22	35	13	59.09	-18	-33.96
Kreis 12	17	13	13	0	0.00	-4	-23.53

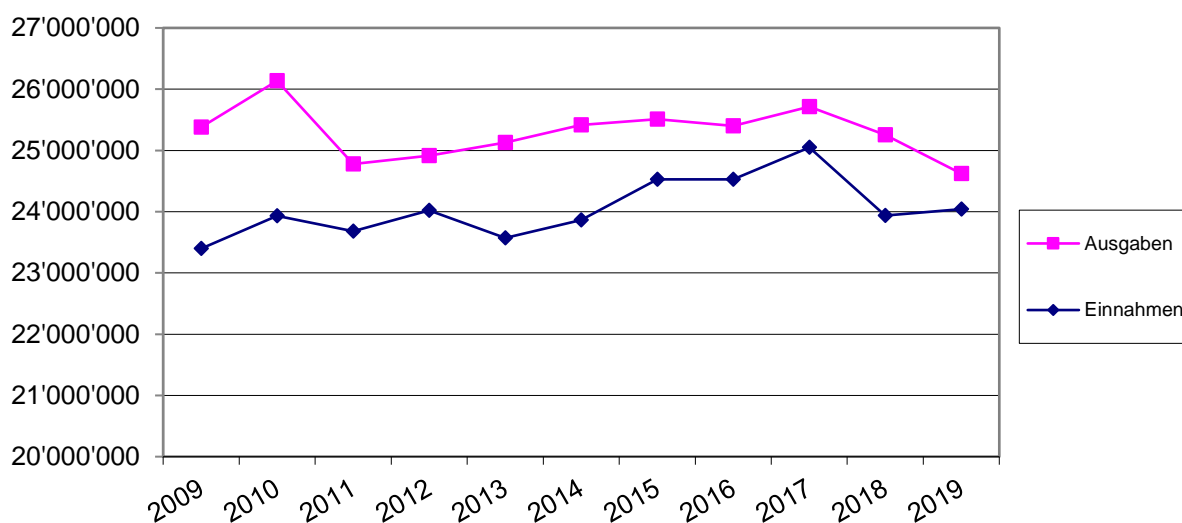
Finanzen

Ein- und Ausgaben der 12 Betreibungsämter

Stadt Zürich, 2009 - 2019

Jahr	Einnahmen	Ausgaben	Differenz	Eigendeckung in %
2009	23'396'902.48	25'378'465.37	-1'981'562.89	92.19
2010	23'931'704.08	26'135'457.46	-2'203'753.38	91.57
2011	23'681'688.92	24'776'716.90	-1'095'027.98	95.58
2012	24'020'508.05	24'913'215.31	-892'707.26	96.42
2013	23'569'028.77	25'130'510.11	-1'561'481.34	93.79
2014	23'865'994.96	25'413'432.17	-1'547'437.21	93.91
2015	24'525'696.84	25'507'948.98	-982'252.14	96.15
2016	24'527'099.06	25'401'751.48	-874'652.42	96.56
2017	25'048'199.60	25'712'405.51	-664'205.91	97.42
2018	23'938'437.23	25'255'053.66	-1'316'616.43	94.79
2019	24'038'930.66	24'621'325.15	-582'394.49	97.63

Entwicklung von Einnahmen und Ausgaben, 2009 - 2019



Anzumerken ist, dass es sich bei den Betreibungsämtern, als Teil der Justiz, um keine Profitcenter handelt. Auch ist die Gebührenverordnung ein "Sozialtarif", d.h. nicht zwangsläufig kostendeckend. Es versteht sich jedoch von selbst, dass wir möglichst rationell und kostengünstig arbeiten. Die Rechnungsergebnisse zeigen, dass in den letzten Jahren eine kontinuierliche Verbesserung stattgefunden hat. Die Betreibungsämter streben auch in Zukunft einen Eigendeckungsgrad von stabil über 90 Prozent an.

Quellen

- Obergericht des Kantons Zürich
 - Betreibungsinspektorat des Kantons Zürich
 - Statistik Stadt Zürich
 - Statistisches Amt des Kantons Zürich
 - Finanzverwaltung Stadt Zürich
 - Betreibungsämter Zürich 1 – 4, 6 – 12
 - Schuldenprävention Stadt Zürich
-

Konferenz der Stadtammänner von Zürich

Die Stadtammänner/Betreibungsbeamten der Kreise 1 – 4 und 6 – 12 der Stadt Zürich haben sich zum Berufsverband Konferenz der Stadtammänner von Zürich zusammengeschlossen.