



## Zürcher Städteindex der Konsumentenpreise im Juli 2004

Tieferes Preisniveau dank Sommerausverkauf –  
Monatsteuerung minus 1,0 Prozent, Jahresteuerung plus 0,6 Prozent

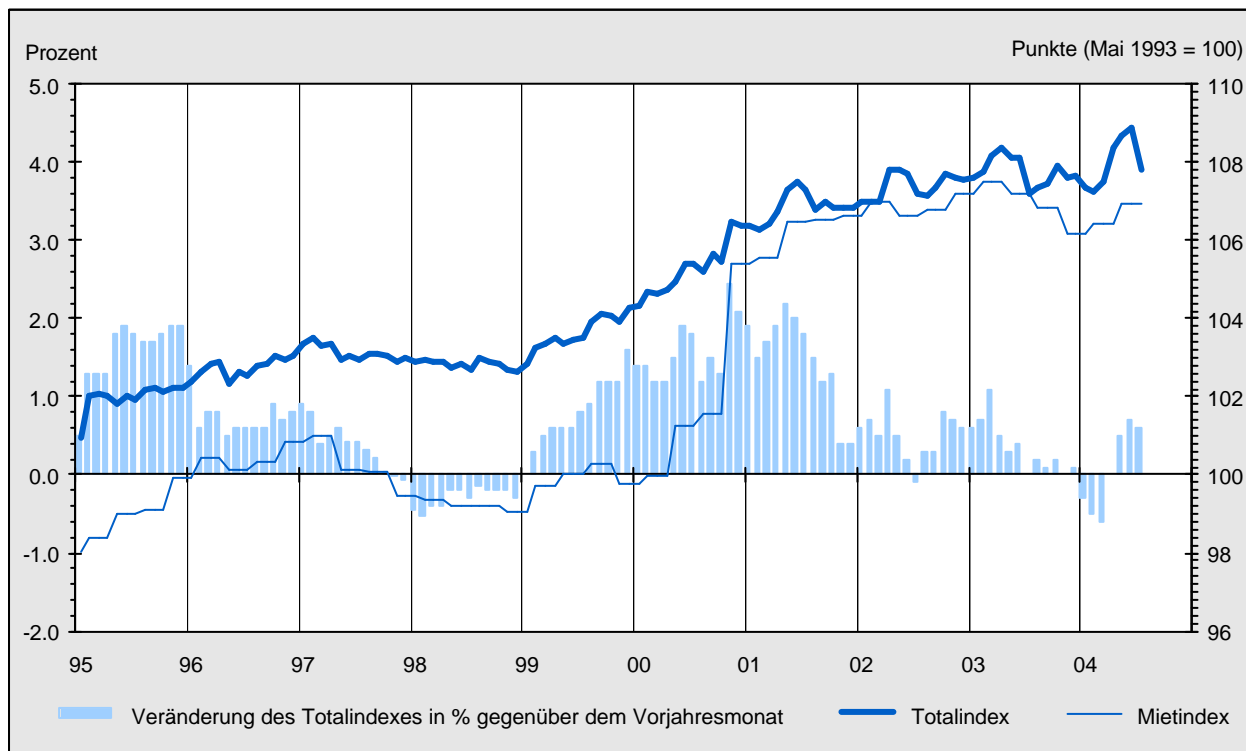
Der Zürcher Städteindex der Konsumentenpreise ist im Juli 2004 gegenüber dem Vormonat um 1,0 Prozent gesunken und steht nun bei 102,8 Punkten (Basis Mai 2000 = 100). Grund für den Rückgang waren vor allem die um 13,8 Prozent tieferen Sommerausverkaufspreise für Kleider und Schuhe. Die Jahresteuerung – das heisst die Teuerung zwischen Juli 2003 und Juli 2004 – betrug 0,6 Prozent.

Tiefer als bei der vorherigen Erhebung waren auch die Indexziffern der Bedarfsgruppen *Nachrichtenübermittlung* (–2,6%), *Verkehr* (–1,5%), *Nahrungsmittel und alkoholfreie Getränke* (–0,9%) sowie *Restaurants und Hotels* (–0,3%). Leicht höher war die Indexziffer der Bedarfsgruppe *Gesundheitspflege* (+0,1%); diejenige der Bedarfsgruppe *Wohnen und Energie* blieb stabil.

In den übrigen fünf Bedarfsgruppen – *Freizeit und Kultur, sonstige Waren und Dienstleistungen, Hausrat und laufende Haushaltsführung sowie Erziehung und Unterricht* wurden im Berichtsmonat keine Preise erhoben.

Das Preisniveau der Inlandgüter sank um 0,3 Prozent, dasjenige der Importgüter, vor allem der günstigeren Kleider- und Treibstoffpreise wegen, um 3,0 Prozent. Innert Jahresfrist hingegen stiegen die Preise für Inlandgüter um 0,4 Prozent und diejenigen für Güter aus dem Ausland um 1,2 Prozent.

Die Jahresteuerung lag mit 0,6 Prozent nur leicht unter derjenigen des Vormonats (+0,7%). In den ersten vier Monaten des laufenden Jahres war die Jahresteuerung gleich Null oder sogar negativ (bis



minus 0,6%). Seit Mai liegt die Jahreststeuerung nun wieder im positiven Bereich. Grund dafür sind vor allem die innert Jahresfrist um 12 Prozent gestiegenen Preise für Erdölprodukte.

Im Berichtsmonat wurden rund 9100 Preise erhoben. 7,8 Prozent (Vorjahr: 8,1%) dieser Preise stiegen im Vergleich zur Vorerhebung, 12,2 Prozent (13,4%) sanken und 80 Prozent (78,5%) blieben unverändert.

Werden die Indexzahlen früherer Basen rechnerisch mit der aktuellen Indexziffer (Basis Mai 2000) verknüpft, ergeben sich für den Zürcher Städteindex der Konsumentenpreise im Juli 2004 folgende Indizes: 107,8 Punkte auf der Basis Mai 1993; 150,2 Punkte auf der Basis Dezember 1982; 190,4 Punkte auf der Basis September 1977; 321,7 Punkte auf der Basis September 1966 (jeweils Basismonat = 100).

## Details zu den erhobenen Bedarfsgruppen

### Bekleidung und Schuhe

Der diesjährige Sommerausverkauf liess die Preise der Bedarfsgruppe *Bekleidung und Schuhe* um 13,8 Prozent sinken; das sind 0,6 Prozentpunkte mehr als im letzten Jahr (-13,2%). Selbst bei der saisonunabhängigen Indexexposition «Reinigung und Reparatur von Bekleidung» ging die Indexziffer um 0,7 Prozent zurück. Um 0,5 Prozent teurer wurde hingegen die «Reparatur von Schuhen», eine ebenfalls saisonunabhängige Indexexposition. Die Jahreststeuerung der Gruppe *Bekleidung und Schuhe* lag bei minus 1,9 Prozent, gegenüber minus 0,6 Prozent im Vorjahr.

### Nachrichtenübermittlung

In der Bedarfsgruppe *Nachrichtenübermittlung* führte das Angebot einer Telekomfirma, am Abend zwischen 20 Uhr und Mitternacht kostenlose Telefongespräche führen zu können, zu einer um

#### Ärztliche Leistungen im Zürcher Städteindex

Mit der Einführung der neuen medizinischen Tarifverträge (Tarmed) in der Krankenversicherung auf Anfang 2004 hat sich die Tarifstruktur für die im Zürcher Städteindex der Konsumentenpreise in der Bedarfsgruppe *Gesundheitspflege* enthaltenen ärztlichen Leistungen verändert. Ein direkter Vergleich der einzelnen Tarifpositionen mit der Vorperiode ist nicht mehr möglich. Das Bundesamt für Statistik sucht zurzeit nach einer geeigneten Erhebungsmethode. Bis zu deren Einführung wird eine Preisstabilität für ärztliche Leistungen angenommen, analog zum Grundsatz der kostenneutralen Einführung von Tarmed.

2,6 Prozent tieferen Indexziffer. Die Jahreststeuerung der Gruppe *Nachrichtenübermittlung* betrug minus 1,5 Prozent (Vorjahr: -1,3%).

### Nahrungsmittel und alkoholfreie Getränke

In der Bedarfsgruppe *Nahrungsmittel und alkoholfreie Getränke* sank die Indexziffer um 0,9 Prozent. Grund dafür waren vorwiegend saisonal bedingt tiefere Preise für frische Früchte und frisches Gemüse (-4,8% bzw. -8,9%). Billiger wurden auch Kalbfleisch (-10,5%) und Bohnenkaffee (-3,1%); teurer hingegen Rindfleisch (+2,4%) und Bananen (20,5%). Die Jahreststeuerung in dieser Gruppe lag bei 1,4 Prozent, gegenüber 0,3 Prozent im Vorjahr.

### Verkehr

Der Rückgang der Indexziffer der Bedarfsgruppe *Verkehr* um 1,5 Prozent war vor allem eine Folge tieferer Preise für Occasionsautos und Benzin. Die Preise für Gebrauchtwagen gaben um 3 Prozent nach. Die Benzinpreise sanken um 4,6 Prozent (Stichtag 1. Juli), lagen aber immer noch um 9,4 Prozent höher als vor Jahresfrist. Hingegen stiegen die Tarife für Linienflüge um 12 Prozent; trotzdem waren sie immer noch 5,9 Prozent günstiger als vor einem Jahr. Die Jahreststeuerung betrug in dieser Gruppe 2,2 Prozent, gegenüber minus 1,8 Prozent ein Jahr zuvor.

### Restaurants und Hotels

Die Indexziffer in der Bedarfsgruppe *Restaurants und Hotels* sank um 0,3 Prozent. Dieser Rückgang war eine Folge der um 4,5 Prozent tieferen Preise für Hotelübernachtungen, insbesondere in Graubünden und im Wallis. Die Preise für Mahlzeiten in Restaurants und Cafés stiegen dagegen um 0,2 Prozent. Die Jahreststeuerung belief sich in dieser Gruppe auf 1,6 Prozent (Vorjahr: +1,2%).

### Gesundheitspflege

Verantwortlich für die leicht gestiegene Indexziffer der Bedarfsgruppe *Gesundheitspflege* um 0,1 Prozent waren die höheren Preise für die Spitex (+1,3%) und in geringerem Masse für Zahnarztleistungen (+0,2%). Die Jahreststeuerung betrug in dieser Gruppe 0,9 Prozent (Vorjahr: -0,4 %).

### Wohnen und Energie

In der Bedarfsgruppe *Wohnen und Energie* sanken die Preise für Heizöl um 0,4 Prozent (Stichtag 1. Juli); sie lagen aber immer noch um 18,9 Prozent höher als vor Jahresfrist. Die Indexziffer der Gruppe *Wohnen und Energie* blieb gegenüber dem Vormonat stabil. Die Jahreststeuerung lag bei minus 0,1 Prozent, gegenüber plus 0,3 Prozent im Vorjahr.

3.8.2004/ma/Pe

Auskunft: Martin Annaheim, Telefon 01 250 48 06

**Zürcher Städteindex der Konsumentenpreise nach Bedarfsgruppen im Juli 2004**  
(Basis 100 im Mai 2000)

	Gewicht Dez. 03	Indexstand			Veränderung in Prozent <sup>1</sup>				Beitrag <sup>2</sup> zur Gesamtindexveränderung gegenüber		
					Monatsteuerung		Jahreststeuerung		Vormonat Total	Vorjahr Total	Einfluss der Preise
		aktuell	Vorjahr	aktuell	Vorjahr						
		Juli 2004	Juni 2004	Juli 2003	Juni 04- Juli 04	Juni 03- Juli 03	Juli 03- Juli 04	Juli 02- Juli 03			
Totalindex	100.000	102.8	103.8	102.2	-1.0	-0.8	0.6	0.0	-0.961	0.559	0.652
Nahrungsmittel u. alkoholfreie Getränke	11.636	105.6	106.5	104.1	-0.9	-1.0	1.4	0.3	-0.109	0.162	0.168
Nahrungsmittel	10.667	105.7	106.8	104.1	-0.9	-1.1	1.6	0.3	-0.103	0.176	0.180
Alkoholfreie Getränke	0.969	103.4	104.0	104.8	-0.5	-0.2	-1.3	0.5	-0.005	-0.013	-0.012
Alkoholische Getränke und Tabak	1.766	109.4	109.4	106.2	...	...	3.0	1.5	...	0.056	0.063
Alkoholische Getränke	1.145	104.0	104.0	103.9	...	...	0.1	1.1	...	0.001	0.001
Tabakwaren	0.621	116.8	116.8	109.2	...	...	7.0	2.3	...	0.047	0.062
Bekleidung und Schuhe	4.663	85.1	98.7	86.8	-13.8	-13.2	-1.9	-0.6	-0.610	-0.076	-0.053
Wohnen und Energie	27.927	104.2	104.2	104.3	-0.0	0.1	-0.1	0.3	-0.005	-0.033	-0.048
Wohnen	23.891	105.2	105.2	105.4	...	...	-0.2	0.5	...	-0.049	-0.055
Energie	4.036	97.0	97.1	97.1	-0.1	1.0	-0.1	-1.0	-0.005	-0.005	0.007
Hausrat und laufende Haushaltführung	4.207	101.7	101.7	101.6	...	...	0.1	0.5	...	0.003	0.009
Gesundheitspflege	15.280	101.2	101.1	100.3	0.1	0.1	0.9	-0.4	0.014	0.134	0.126
Verkehr	9.178	102.0	103.6	99.9	-1.5	-0.5	2.2	-1.8	-0.134	0.195	0.203
Automobile, Motor- und Fahrräder	7.599	101.9	103.9	99.0	-1.9	-0.1	2.9	-0.9	-0.148	0.213	0.224
Transportdienstleistungen	1.579	101.5	100.5	102.7	1.0	-2.2	-1.2	-5.5	0.015	-0.018	-0.021
Nachrichtenübermittlung	2.499	95.4	97.9	96.9	-2.6	-1.2	-1.5	-1.3	-0.061	-0.036	-0.020
Freizeit und Kultur	8.996	100.7	100.7	101.2	...	...	-0.5	0.0	...	-0.043	-0.012
Erziehung und Unterricht	0.533	106.2	106.2	103.9	...	...	2.2	1.6	...	0.012	0.013
Restaurants und Hotels	8.647	107.4	107.7	105.7	-0.3	-0.3	1.6	1.2	-0.026	0.144	0.160
Gaststätten	7.580	107.4	107.2	105.6	0.2	0.1	1.7	1.1	0.013	0.133	0.150
Beherbergung	1.067	106.2	110.0	105.1	-3.4	-2.8	1.0	1.4	-0.039	0.011	0.010
Sonstige Waren u. Dienstleistungen <sup>3</sup>	4.668	107.4	107.4	106.5	...	...	0.9	1.3	...	0.042	0.043
Körperpflege	2.303	106.6	106.6	106.2	...	...	0.4	1.2	...	0.009	0.008
Persönliche Gebrauchsgegenstände	0.631	103.0	103.0	103.7	...	...	-0.7	-0.0	...	-0.005	-0.006
Versicherungen	1.352	110.0	110.0	107.3	...	...	2.6	2.1	...	0.036	0.041
Inlandgüter	75.025	104.4	104.6	104.0	-0.3	-0.3	0.4	0.3	-0.203	0.269	0.297
Auslandgüter	24.975	98.0	101.1	96.8	-3.0	-2.4	1.2	-0.8	-0.734	0.288	0.355
Waren	42.511	99.7	101.9	99.0	-2.1	-1.7	0.7	-0.5	-0.885	0.308	0.366
Nichtdauerhafte Waren	26.961	103.7	104.7	101.9	-0.9	-0.3	1.8	-0.1	-0.243	0.496	0.512
Semidauerhafte Waren	8.156	91.2	99.0	92.4	-7.9	-7.6	-1.3	-0.7	-0.614	-0.097	-0.068
Dauerhafte Waren	7.394	95.1	95.5	96.4	-0.3	-0.3	-1.3	-1.7	-0.023	-0.089	-0.078
Dienstleistungen	57.489	105.0	105.1	104.5	-0.1	-0.1	0.4	0.4	-0.058	0.261	0.286
Private Dienstleistungen	49.433	105.5	105.6	105.1	-0.1	-0.2	0.3	0.5	-0.058	0.166	0.191
Öffentliche Dienstleistungen	8.056	102.3	102.3	101.2	-	0.2	1.2	-0.2	-	0.093	0.094
Saisonprodukte	3.321	104.9	109.2	104.6	-3.9	-4.6	0.3	-2.2	-0.138	0.011	0.013
Nahrungsmittel ohne Frischprodukte	8.987	105.8	105.7	104.1	0.1	-0.2	1.7	0.3	0.011	0.153	0.157
Erdölprodukte	3.698	103.0	106.5	92.0	-3.3	1.2	12.0	-0.9	-0.125	0.399	0.447
Wohnungsmiete	22.056	105.6	105.6	105.8	...	...	-0.2	0.5	...	-0.055	-0.056
Administrierte Preise	14.987	102.7	102.6	101.7	0.1	0.1	1.0	-0.0	0.013	0.147	0.135
Totalindex ohne Bekleidung und Schuhe	95.337	103.7	104.0	103.0	-0.3	-0.2	0.7	0.1	-0.324	0.638	0.705
Totalindex ohne Saisonprodukte	96.679	102.7	103.6	102.1	-0.9	-0.7	0.6	0.1	-0.826	0.546	0.639
Totalindex ohne Erdölprodukte	96.302	102.8	103.7	102.6	-0.9	-0.9	0.1	0.1	-0.828	0.129	0.205
Totalindex ohne Wohnungsmiete	77.944	101.9	103.2	101.1	-1.2	-1.0	0.8	-0.1	-0.955	0.605	0.708
Totalindex ohne administrierte Preise	85.013	102.8	104.0	102.3	-1.1	-1.0	0.5	0.0	-0.976	0.411	0.517
Kerninflation 1 <sup>4</sup>	78.368	102.4	103.3	102.3	-0.9	-0.8	0.1	0.2	-0.698	0.088	0.176
Kerninflation 2 <sup>5</sup>	63.381	102.3	103.5	102.4	-1.1	-1.0	-0.1	0.2	-0.712	-0.061	0.042

<sup>1</sup> Aus mehrstelligen Indexständen berechnet <sup>2</sup> In Prozentpunkten, unter Berücksichtigung des Gewichts im Totalindex. Wegen Auf- und Abrundungen können sich aus der Summierung von gerundeten Teilangaben geringfügige Abweichungen gegenüber der Endsumme ergeben. <sup>3</sup> Inkl. Kinderkrippen, finanzielle Dienstleistungen, Zeitungsinserate und Fotokopien <sup>4</sup> Total minus Nahrung ohne Frischprodukte, Getränke, Tabak, übrige Saisonprodukte, Energie und Treibstoffe <sup>5</sup> Kerninflation 1 minus Produkte mit administrierten Preisen.

... In diesem Monat nicht erhoben

## Die wichtigsten Beiträge zur Veränderung des Totalindexes im Juli 2004

	Beitrag zur Gesamt- veränderung des Indexes gegenüber der Vorerhebung	Veränderung in Prozent		
		Juni 2004- Juli 2004	Juni 2003- Juli 2003	Juli 2003- Juli 2004
Treibstoff	-0.121	-4.6	0.4	9.4
Hosen (Damen)	-0.071	-21.0	-19.9	-4.2
Strickwaren (Damen)	-0.063	-17.3	-19.7	3.0
Hosen (Herren)	-0.062	-23.9	-14.9	-9.4
Telekommunikation	-0.061	-2.9	-1.3	-1.8
Steinobst	-0.059	-27.3	-20.3	6.6
Fruchtgemüse	-0.049	-19.8	-20.0	-4.0
Mäntel, Jacken und Vestons (Herren)	-0.045	-17.5	-14.4	1.9
Strickwaren (Herren)	-0.039	-19.3	-16.6	-6.6
Hotellerie	-0.039	-4.5	-3.5	1.0
Jacken (Damen)	-0.039	-12.4	-13.8	-0.1
Oberhemden (Herren)	-0.036	-26.0	-21.3	-5.4
Blusen und Hemdblusen (Damen)	-0.035	-23.6	-29.2	7.1
Damenschuhe	-0.031	-9.0	-11.2	-4.5
Hosen und Jupe (Kinder)	-0.026	-21.9	-23.0	3.4
Occasions-Automobile	-0.024	-3.0	-2.4	-3.7
Unterwäsche (Damen)	-0.020	-7.2	-2.8	-5.1
Kalbfleisch	-0.020	-10.5	-8.3	8.6
Kostüme, Hosenanzüge, Kleider (Damen)	-0.019	-15.6	-24.2	10.3
Jupes	-0.018	-22.3	-24.6	-1.3
Gürtel, andere Waren für die persönliche Ausstattung	-0.015	-12.2	-8.9	-4.4
Strickwaren (Kinder)	-0.015	-15.8	-20.8	9.3
Babybekleidung	-0.013	-10.9	-2.4	-4.8
Herrenschuhe	-0.013	-5.6	-8.2	-2.2
Wurzelgemüse	-0.013	-6.2	-0.2	-0.6
Kohlgemüse	-0.012	-19.0	-13.2	-3.3
Kinderschuhe	-0.011	-8.2	-6.0	-3.4
Anzüge (Herren)	-0.010	-17.0	-21.6	5.1
Melone, Kiwi, Trauben, Erdbeeren, Beeren	-0.009	-3.6	-5.2	11.5
Mäntel und Jacken (Kinder)	-0.006	-15.7	-19.1	2.3
Sportbekleidung (Damen)	-0.005	-5.9	-8.3	-1.1
Salatgemüse	-0.005	-2.9	1.1	-10.7
Bohnenkaffee	-0.005	-3.1	0.8	-5.7
Sportbekleidung (Herren)	-0.005	-6.0	-6.2	-0.8
Heizöl	-0.005	-0.4	3.5	18.9
Mäntel (Damen)	-0.004	-11.8	-8.9	-11.3
Kernobst	-0.003	-2.0	-1.6	-1.2
Strumpfwaren und Unterwäsche (Kinder)	-0.003	-4.3	-2.2	1.8
Unterwäsche (Herren)	-0.003	-1.8	-2.3	0.7
Hartkäse	-0.002	-1.0	-0.6	1.7
Sportbekleidung (Kinder)	-0.002	-4.8	-6.2	2.7
Medikamente	-0.002	-0.1	-0.1	-0.2
Teigwaren	-0.002	-1.0	-13.6	14.8
Feingebäck und Konditoreiwaren	-0.001	-0.5	0.0	-0.9
Kartoffeln	0.002	1.5	3.6	10.1
Mahlzeiten in Personalrestaurants	0.002	0.3	0.8	3.5
Agrumen	0.002	1.2	0.6	11.7
Service und Reparaturen von Personenwagen	0.002	0.3	0.4	1.9
Reis	0.002	5.0	2.0	1.9
Butter	0.002	1.4	-0.0	-1.8
Teig, Cerealien, Müesli, Getreideriegel	0.002	1.2	-1.6	0.4
Pferdefleisch, Wild, Kaninchen, Innereien	0.002	1.0	0.2	2.9
Kleine Mahlzeiten zum Mitnehmen	0.003	0.3	0.3	-0.1
Halbhartkäse	0.003	1.0	-1.6	6.5
Brot	0.003	0.5	0.9	-1.8
Zahnärztliche Leistungen	0.003	0.2	-	0.7
Zwiebeln	0.003	5.3	-4.3	-4.3
Fische, frisch	0.004	1.8	2.0	0.9
Wurstwaren	0.005	0.8	0.5	3.1
Fleischwaren	0.008	1.6	0.3	3.9
Mahlzeiten in Restaurants und Cafés	0.009	0.2	-0.0	1.3
Rindfleisch	0.010	2.4	0.6	8.5
Luftverkehr	0.012	12.0	-13.6	-5.9
Physiotherapie, Labor, Spitex	0.013	1.3	-	2.7
Bananen	0.018	20.5	-1.1	-0.7

## Zürcher Städteindex der Konsumentenpreise nach Indexpositionen (Basis 100 im Mai 2000)

	Gewicht Dez. 03 in %	Indexstand in Punkten			Veränderung in Prozent <sup>1</sup>				Beitrag <sup>2</sup> zur Gesamtindexveränderung gegenüber		Einfluss der Preise
					Monatsteuerung		Jahresteuering		Vormonat Total	Vorjahr Total	
		aktuell	Vorjahr	aktuell	Vorjahr						
		Juli 2004	Juni 2004	Juli 2003	Juni 04- Juli 04	Juni 03- Juli 03	Juli 03- Juli 04	Juli 02- Juli 03			
<b>Nahrungsmittel</b>	<b>10.667</b>	<b>105.7</b>	<b>106.8</b>	<b>104.1</b>	<b>-0.9</b>	<b>-1.1</b>	<b>1.6</b>	<b>0.3</b>	<b>-0.103</b>	<b>0.176</b>	<b>0.180</b>
Brot, Mehl und Nahrungsmittel	1.870	102.6	102.4	102.1	0.2	-1.1	0.5	0.9	0.004	0.010	0.008
Fleisch, Fleischwaren	2.631	110.1	110.1	107.0	0.1	0.6	3.0	1.0	0.002	0.081	0.086
Fisch und Fischwaren	0.349	111.9	110.9	111.2	0.9	1.1	0.7	-1.1	0.003	0.003	0.003
Milch, Käse, Eier	1.843	102.6	102.6	101.0	-0.0	-0.2	1.7	-0.9	-0.000	0.030	0.034
Speisefette und Öle	0.299	104.0	103.7	103.6	0.3	-0.2	0.4	-0.7	0.001	0.001	0.001
Frische Früchte	0.727	115.6	121.5	109.2	-4.8	-5.2	5.9	-3.2	-0.041	0.046	0.039
Frisches Gemüse	0.852	95.2	104.5	98.8	-8.9	-7.0	-3.6	1.8	-0.076	-0.029	-0.026
Kartoffeln	0.101	110.7	109.0	100.5	1.5	3.6	10.1	2.6	0.002	0.010	0.009
Übrige Frucht-, Gemüse u. Kartoffelprodukte	0.440	103.1	103.1	101.4	...	...	1.6	0.1	...	0.007	0.007
Zucker und Süsswaren	0.755	107.3	107.2	104.6	0.1	-1.8	2.6	1.0	0.001	0.020	0.019
Sonstige Nahrungsmittel	0.800	105.2	105.2	105.2	...	...	0.1	0.3	...	0.001	0.001
<b>Alkoholfreie Getränke</b>	<b>0.969</b>	<b>103.4</b>	<b>104.0</b>	<b>104.8</b>	<b>-0.5</b>	<b>-0.2</b>	<b>-1.3</b>	<b>0.5</b>	<b>-0.005</b>	<b>-0.013</b>	<b>-0.012</b>
<b>Alkoholische Getränke und Tabak</b>	<b>1.766</b>	<b>109.4</b>	<b>109.4</b>	<b>106.2</b>	...	...	<b>3.0</b>	<b>1.5</b>	...	<b>0.056</b>	<b>0.063</b>
Alkoholische Getränke	1.145	104.0	104.0	103.9	...	...	0.1	1.1	...	0.001	0.001
Spirituosen	0.209	103.7	103.7	103.1	...	...	0.5	-0.2	...	0.001	0.001
Wein	0.800	103.8	103.8	103.9	...	...	-0.1	1.0	...	-0.001	-0.000
Bier	0.136	104.8	104.8	104.7	...	...	0.1	2.6	...	0.000	0.000
Tabakwaren	0.621	116.8	116.8	109.2	...	...	7.0	2.3	...	0.047	0.062
<b>Bekleidung und Schuhe</b>	<b>4.663</b>	<b>85.1</b>	<b>98.7</b>	<b>86.8</b>	<b>-13.8</b>	<b>-13.2</b>	<b>-1.9</b>	<b>-0.6</b>	<b>-0.610</b>	<b>-0.076</b>	<b>-0.053</b>
Bekleidung	3.844	84.9	99.9	86.2	-15.0	-14.1	-1.5	0.0	-0.556	-0.050	-0.027
Bekleidungsartikel	3.504	83.7	99.6	84.9	-16.0	-15.4	-1.4	0.2	-0.538	-0.040	-0.023
Herrenbekleidung	1.141	85.5	103.7	88.4	-17.6	-14.3	-3.3	3.3	-0.200	-0.032	-0.029
Damenbekleidung	1.902	80.8	95.9	81.6	-15.7	-16.7	-0.9	-2.0	-0.276	-0.014	-0.001
Kinderbekleidung	0.461	92.1	106.3	90.7	-13.4	-12.7	1.5	2.1	-0.063	0.006	0.008
Bekleidungszubehör und -stoffe	0.218	93.9	101.1	97.4	-7.0	-2.1	-3.6	0.6	-0.015	-0.007	-0.003
Reinigung und Reparatur von Bekleidung	0.122	103.9	104.6	104.4	-0.7	0.1	-0.5	0.8	-0.001	-0.001	-0.001
Schuhe	0.794	85.5	92.7	88.7	-7.8	-9.2	-3.6	-3.1	-0.055	-0.025	-0.027
Reparatur von Schuhen	0.025	111.0	110.4	109.1	0.5	1.1	1.7	4.0	0.000	0.000	0.001
<b>Wohnen und Energie</b>	<b>27.927</b>	<b>104.2</b>	<b>104.2</b>	<b>104.3</b>	<b>-0.0</b>	<b>0.1</b>	<b>-0.1</b>	<b>0.3</b>	<b>-0.005</b>	<b>-0.033</b>	<b>-0.048</b>
Wohnen	23.891	105.2	105.2	105.4	...	...	-0.2	0.5	...	-0.049	-0.055
Miete	22.927	105.5	105.5	105.7	...	...	-0.2	0.5	...	-0.054	-0.055
Wohnungsmiete	22.056	105.6	105.6	105.8	...	...	-0.2	0.5	...	-0.055	-0.056
Garagen- und Parkplatzmiete	0.871	102.2	102.2	101.9	...	...	0.2	-0.0	...	0.002	0.002
Laufender Unterhalt der Wohnung	0.452	108.0	108.0	106.9	...	...	1.0	1.6	...	0.005	0.008
Gebühren	0.512	94.6	94.6	95.7	...	...	-1.2	-1.6	...	-0.006	-0.009
Energie	4.036	97.0	97.1	97.1	-0.1	1.0	-0.1	-1.0	-0.005	-0.005	0.007
Gas	0.562	110.7	110.7	115.5	...	...	-4.2	0.2	...	-0.026	-0.024
Elektrizität	2.233	87.7	87.7	95.4	...	...	-8.1	-4.2	...	-0.168	-0.158
Heizöl	1.145	104.1	104.5	87.6	-0.4	3.5	18.9	4.5	-0.005	0.185	0.200
Fernwärme	0.096	159.7	159.7	175.6	...	...	-9.1	...	...	-0.015	-0.011
<b>Hausrat und laufende Haushaltsführung</b>	<b>4.207</b>	<b>101.7</b>	<b>101.7</b>	<b>101.6</b>	...	...	<b>0.1</b>	<b>0.5</b>	...	<b>0.003</b>	<b>0.009</b>
Einrichtung und Bodenbeläge	1.470	100.0	100.0	99.8	...	...	0.2	0.7	...	0.003	0.004
Heimtextilien, Haushaltwäsche und Zubehör	0.276	99.3	99.3	98.6	...	...	0.7	-0.3	...	0.002	0.002
Haushaltgeräte	0.521	99.7	99.7	100.0	...	...	-0.3	0.8	...	-0.001	-0.001
Gebrauchsgüter für Haushalt	0.399	104.1	104.1	103.9	...	...	0.2	0.4	...	0.001	0.001
Werkzeuge und Zubehör	0.516	102.2	102.2	102.1	...	...	0.1	-0.2	...	0.000	0.001
Waren für die laufende Haushaltsführung	0.718	106.6	106.6	106.9	...	...	-0.2	0.8	...	-0.002	0.003
Dienstleistungen für Wohnungsreinigung	0.307	100.3	100.3	100.3	...	...	0.1	0.0	...	0.000	0.000
<b>Gesundheitspflege</b>	<b>15.280</b>	<b>101.2</b>	<b>101.1</b>	<b>100.3</b>	<b>0.1</b>	<b>0.1</b>	<b>0.9</b>	<b>-0.4</b>	<b>0.014</b>	<b>0.134</b>	<b>0.126</b>
Medizinische Erzeugnisse	3.163	95.9	95.9	96.0	-0.1	-0.1	-0.2	-0.9	-0.002	-0.005	-0.003
Ambulante Dienstleistungen	6.256	101.9	101.6	101.3	0.3	-	0.6	0.1	0.016	0.038	0.024
Ärztliche Leistungen	3.629	100.0	100.0	100.0	-	-	-	-	-	-	-
Zahnärztliche Leistungen	1.618	104.3	104.2	103.6	0.2	-	0.7	0.5	0.003	0.011	0.010
Physiotherapie, Labor, Spitex	1.009	104.3	103.0	101.6	1.3	-	2.7	-	0.013	0.027	0.014
Spitalleistungen	5.861	102.9	102.9	101.1	-	0.3	1.8	-0.8	-	0.102	0.106

<sup>1</sup> Aus mehrstelligen Indexständen berechnet. <sup>2</sup> In Prozentpunkten, unter Berücksichtigung des Gewichts im Totalindex. Wegen Auf- und Abrundungen können sich aus der Summierung von gerundeten Teilangaben geringfügige Abweichungen gegenüber der Endsumme ergeben.

... Im Berichtsmont nicht erhoben.

## Zürcher Städteindex der Konsumentenpreise nach Indexpositionen (Basis 100 im Mai 2000)

	Gewicht Dez. 03 in %	Indexstand in Punkten			Veränderung in Prozent <sup>1</sup>				Beitrag <sup>2</sup> zur Gesamtindexveränderung gegenüber		
					Monatsteuerung		Jahresteuering				
		Juli 2004	Juni 2004	Juli 2003	aktuell	Vorjahr	aktuell	Vorjahr	Vormonat Total	Vorjahr Total	Einfluss der Preise
					Juni 04- Juli 04	Juni 03- Juli 03	Juli 03- Juli 04	Juli 02- Juli 03			
<b>Verkehr</b>	<b>9.178</b>	<b>102.0</b>	<b>103.6</b>	<b>99.9</b>	<b>-1.5</b>	<b>-0.5</b>	<b>2.2</b>	<b>-1.8</b>	<b>-0.134</b>	<b>0.195</b>	<b>0.203</b>
Automobile, Motor- und Fahrräder	7.599	101.9	103.9	99.0	-1.9	-0.1	2.9	-0.9	-0.148	0.213	0.224
Kauf von Automobilen, Motor- u. Fahrrädern	3.633	100.6	101.3	101.4	-0.7	-0.6	-0.7	-0.1	-0.024	-0.026	-0.029
Betrieb und Unterhalt von Personewagen	3.966	103.5	106.7	97.5	-3.0	0.2	6.2	-1.6	-0.123	0.234	0.253
Ersatzteile und Zubehör	0.377	101.4	101.2	102.2	0.2	-0.8	-0.8	-0.3	0.001	-0.003	-0.003
Treibstoff	2.553	102.9	107.8	94.0	-4.6	0.4	9.4	-2.7	-0.121	0.221	0.246
Service und Reparaturen v. Personewagen	0.647	106.9	106.5	104.8	0.3	0.4	1.9	1.4	0.002	0.013	0.012
Vignette, Gebühren	0.389	105.2	105.2	105.9	-	-	-0.6	-	-	-0.003	-0.003
Transportdienstleistungen	1.579	101.5	100.5	102.7	1.0	-2.2	-1.2	-5.5	0.015	-0.018	-0.021
Öffentlicher Transport auf Schiene/Strasse	1.390	104.0	104.0	104.0	-	-	-	-	-	-	-
Eisenbahn	1.014	105.4	105.4	105.4	-	-	-	-	-	-	-
Öffentlicher Regionalverkehr	0.376	100.0	100.0	100.0	-	-	-	-	-	-	-
Luftverkehr	0.137	86.9	77.5	92.3	12.0	-13.6	-5.9	-27.0	0.012	-0.007	-0.018
Taxi	0.052	108.1	108.1	111.2	-	-	-2.8	0.4	-	-0.002	-0.003
<b>Nachrichtenübermittlung</b>	<b>2.499</b>	<b>95.4</b>	<b>97.9</b>	<b>96.9</b>	<b>-2.6</b>	<b>-1.2</b>	<b>-1.5</b>	<b>-1.3</b>	<b>-0.061</b>	<b>-0.036</b>	<b>-0.020</b>
Postdienste	0.141	122.1	122.1	114.4	-	-	6.8	3.3	-	0.011	0.011
Telefonapparate und -geräte	0.102	62.6	62.6	67.5	-	-	-7.2	-7.6	-	-0.005	-0.007
Telekommunikation	2.256	96.0	98.8	97.7	-2.9	-1.3	-1.8	-1.3	-0.061	-0.038	-0.024
<b>Freizeit und Kultur</b>	<b>8.996</b>	<b>100.7</b>	<b>100.7</b>	<b>101.2</b>	<b>...</b>	<b>...</b>	<b>-0.5</b>	<b>0.0</b>	<b>...</b>	<b>-0.043</b>	<b>-0.012</b>
Radio, TV, Foto- und EDV-Geräte	1.240	74.4	74.4	78.7	...	...	-5.5	-9.9	...	-0.053	-0.047
Musikinstrumente	0.036	100.3	100.3	100.2	...	...	0.1	-1.1	...	0.000	0.000
Freizeit- und Gartenartikel und -geräte, Tiere	2.095	103.0	103.0	103.5	...	...	-0.5	1.1	...	-0.010	-0.008
Freizeit- und Kulturdienstleistungen	2.914	107.5	107.5	106.6	...	...	0.8	2.5	...	0.026	0.032
Sport- und Freizeitaktivitäten	0.780	108.2	108.2	106.6	...	...	1.4	2.0	...	0.012	0.013
Kultur- und andere Dienstleistungen	2.134	107.2	107.2	106.6	...	...	0.6	2.6	...	0.014	0.020
Bücher und Broschüren	0.382	99.7	99.7	98.4	...	...	1.4	-0.3	...	0.005	0.006
Zeitungen und Zeitschriften	0.799	108.4	108.4	105.8	...	...	2.5	1.5	...	0.021	0.023
Sonstige Druckprodukte	0.134	102.3	102.3	102.3	...	...	-0.1	0.4	...	-0.000	-0.000
Schreib- und Zeichenmaterial	0.196	106.3	106.3	106.6	...	...	-0.3	1.5	...	-0.001	-0.001
Pauschalreisen	1.200	106.5	106.5	107.9	...	...	-1.3	1.9	...	-0.016	-0.017
<b>Erziehung und Unterricht</b>	<b>0.533</b>	<b>106.2</b>	<b>106.2</b>	<b>103.9</b>	<b>...</b>	<b>...</b>	<b>2.2</b>	<b>1.6</b>	<b>...</b>	<b>0.012</b>	<b>0.013</b>
<b>Restaurants und Hotels</b>	<b>8.647</b>	<b>107.4</b>	<b>107.7</b>	<b>105.7</b>	<b>-0.3</b>	<b>-0.3</b>	<b>1.6</b>	<b>1.2</b>	<b>-0.026</b>	<b>0.144</b>	<b>0.160</b>
Gaststätten	7.580	107.4	107.2	105.6	0.2	0.1	1.7	1.1	0.013	0.133	0.150
Restaurants, Cafés	6.177	107.6	107.4	105.7	0.1	-0.0	1.8	1.0	0.009	0.115	0.131
Mahlzeiten in Restaurants und Cafés	3.545	107.5	107.3	106.2	0.2	-0.0	1.3	1.2	0.009	0.048	0.055
Getränke in Gaststätten und Cafés	2.632	107.6	107.6	105.0	-	-	2.5	0.9	-	0.067	0.076
Kleine Mahlzeiten zum Mitnehmen	0.724	107.9	107.5	108.0	0.3	0.3	-0.1	0.9	0.003	-0.001	-0.001
Personalrestaurants, Kantinen	0.679	106.5	106.2	103.7	0.2	0.7	2.6	2.4	0.002	0.018	0.019
Mahlzeiten in Personalrestaurants	0.485	107.0	106.6	103.4	0.3	0.8	3.5	2.5	0.002	0.017	0.018
Getränke in Personalrestaurants	0.194	105.0	105.1	104.5	-0.1	0.3	0.5	2.2	-0.000	0.001	0.001
Beherbergung	1.067	106.2	110.0	105.1	-3.4	-2.8	1.0	1.4	-0.039	0.011	0.010
<b>Sonstige Waren und Dienstleistungen</b>	<b>4.668</b>	<b>107.4</b>	<b>107.4</b>	<b>106.5</b>	<b>...</b>	<b>...</b>	<b>0.9</b>	<b>1.3</b>	<b>...</b>	<b>0.042</b>	<b>0.043</b>
Körperpflege	2.303	106.6	106.6	106.2	...	...	0.4	1.2	...	0.009	0.008
Coiffeurleistungen	0.920	106.7	106.7	106.1	...	...	0.6	1.8	...	0.006	0.006
Waren für die Körperpflege	1.383	106.4	106.4	106.2	...	...	0.2	0.8	...	0.002	0.002
Toilettenartikel	1.303	106.6	106.6	106.5	...	...	0.1	0.8	...	0.001	0.002
Nichtelektrische Geräte für die Körperpflege	0.015	107.6	107.6	107.1	...	...	0.4	0.8	...	0.000	0.000
Elektrische Geräte für die Körperpflege	0.065	98.9	98.9	97.9	...	...	1.0	0.2	...	0.001	0.000
Persönliche Gebrauchsgegenstände	0.631	103.0	103.0	103.7	...	...	-0.7	-0.0	...	-0.005	-0.006
Kinderkrippen	0.174	104.5	104.5	102.8	...	...	1.7	0.3	...	0.003	0.003
Hausratversicherungen	0.297	103.8	103.8	100.9	...	...	2.9	0.3	...	0.009	0.010
Private Krankenversicherung	0.606	110.8	110.8	109.4	...	...	1.3	0.8	...	0.008	0.006
Motorfahrzeugversicherung	0.449	114.4	114.4	110.0	...	...	4.0	4.8	...	0.019	0.025
Finanzielle Dienstleistungen	0.081	125.2	125.2	133.5	...	...	-6.2	8.8	...	-0.007	-0.008
Zeitungsinsätze, Fotokopien	0.127	108.2	108.2	104.8	...	...	3.3	0.4	...	0.004	0.006

<sup>1</sup> Aus mehrstelligen Indexständen berechnet. <sup>2</sup> In Prozentpunkten, unter Berücksichtigung des Gewichts im Totalindex. Wegen Auf- und Abrundungen können sich aus der Summierung von gerundeten Teilangaben geringfügige Abweichungen gegenüber der Endsumme ergeben.

... Im Berichtsmonat nicht erhoben.

## Durchschnittliche Detailhandelspreise in den Städten des Kantons Zürich

Die Preisangaben beziehen sich auf ausgewählte Artikel des Zürcher Städteindexes der Konsumentenpreise. Aus den in der ersten Woche des Monats erhobenen Barverkaufspreisen des selbständigen Detailhandels, der Grossverteiler, der Filialgeschäfte und Warenhäuser, die in den Städten des Kantons Zürich tätig sind, berechnet das Bundesamt für Statistik die unten stehenden nach Absatzkanälen gewogenen Durchschnittspreise.

	Menge Einheit	Juli 2004 Variations- koeffizient in % <sup>1</sup>	Durchschnittspreise in Franken				
			Juli 2004	Juni 2004	Mai 2004	April 2004	Juli 2003
<b>Brot, Mehl und Nahrungsmittel</b>							
Ruchbrot	500 gr	39.43	1.75	1.75	1.77	1.77	1.76
Halbweissbrot	500 gr	37.10	1.79	1.79	1.79	1.79	1.78
Gipfeli	1 Stk	29.12	0.85	0.85	0.85	0.85	0.84
Reis	1 kg	69.24	4.35	4.27	4.41	4.26	4.39
Weissmehl	1 kg	38.03	1.90	1.90	1.88	1.77	1.67
Spaghetti	500 gr	38.96	1.75	1.71	1.71	1.77	1.45
Hörnli	500 gr	46.91	1.75	1.78	1.75	1.81	1.54
<b>Fleisch, Fleischwaren</b>							
<i>Rindfleisch</i>							
Entrecôte	1 kg	18.56	64.51	61.08	61.41	61.64	58.45
Rindsplätzli	1 kg	11.80	44.20	46.37	46.37	45.98	41.56
Rindsbraten	1 kg	12.24	33.93	34.96	31.75	33.90	29.17
Siedfleisch	1 kg	23.18	23.06	20.74	24.33	24.66	21.76
Rindsvoressen	1 kg	17.01	27.39	26.77	27.08	26.08	23.56
Gehacktes Rindfleisch	1 kg	15.70	18.24	18.23	18.94	17.63	17.46
<i>Kalbfleisch</i>							
Kalbsplätzli	1 kg	21.54	61.51	69.26	68.72	62.25	59.98
Kalbsbraten	1 kg	22.81	33.84	35.98	35.26	32.18	29.01
Kalbsvoressen	1 kg	22.07	32.20	35.77	35.10	32.62	26.67
Geschnetzeltes Kalbfleisch	1 kg	18.26	44.16	49.41	49.41	45.69	37.64
<i>Schweinefleisch</i>							
Schweinsplätzli	1 kg	18.08	33.52	33.22	31.54	31.06	31.53
Schweinsfilet	1 kg	10.12	53.59	52.78	50.69	51.97	53.77
Schweinskoteletts	1 kg	15.74	25.17	23.74	22.41	22.41	23.77
Schweinsbraten	1 kg	21.07	26.42	27.05	26.53	27.11	26.72
Schweinsvoressen	1 kg	14.69	23.13	23.00	23.12	22.87	21.34
<i>Andere Fleischsorten</i>							
Lammgigot	1 kg	28.18	31.43	31.78	31.99	30.27	33.02
Lammkoteletts	1 kg	26.45	38.48	38.68	38.57	37.78	39.79
Schafsvoressen	1 kg	68.16	18.93	18.61	18.57	18.57	18.61
Poulet, tiefgekühlt	1 kg	51.57	8.55	8.55	9.22	9.22	9.06
Poulet, frisch	1 kg	44.84	10.64	10.82	10.68	10.83	10.58
<i>Fleisch- und Wurstwaren</i>							
Cervelat	1 Stk	20.29	1.43	1.44	1.43	1.41	1.33
Landjäger	1 Stk	35.94	1.14	1.14	1.02	1.13	1.08
Kalbsbratwurst	1 Stk	18.81	2.56	2.52	2.57	2.51	2.52
Wienerli	1 Paar	25.42	1.86	1.83	1.81	1.77	1.69
Salami	100 gr	23.71	4.95	4.95	4.86	4.91	5.08
Schinken, gekocht	100 gr	19.39	3.18	2.65	3.21	3.19	3.08
Kochspeck	1 kg	20.81	23.67	23.60	22.52	22.99	21.59
<b>Milch, Käse, Eier</b>							
Vollmilch, pasteurisiert	1 l	10.32	1.58	1.57	1.58	1.55	1.56
Drinkmilch, pasteurisiert	1 l	10.85	1.58	1.56	1.57	1.53	1.57
Emmentaler	100 gr	24.11	2.07	2.06	2.01	2.07	2.12
Greyerzer	100 gr	20.60	2.11	2.16	2.14	2.12	2.14
Tilsiter	100 gr	18.92	1.92	1.89	1.92	1.87	1.76
Mozzarella	100 gr	30.10	1.67	1.72	1.60	1.73	1.73
Vollrahm	2,5 dl	18.96	2.83	2.80	2.83	2.85	3.02
Kaffeerahm	2,5 dl	21.38	1.48	1.48	1.49	1.49	1.48

<sup>1</sup> Variationskoeffizient = Streuungsmass (Verhältnis der Standardabweichung zum Durchschnittspreis).

## Durchschnittliche Detailhandelspreise in den Städten des Kantons Zürich

	Menge Ein- heit	Juli 2004 Variations- koeffizient in % <sup>1</sup>	Durchschnittspreise in Franken				
			Juli 2004	Juni 2004	Mai 2004	April 2004	Juli 2003
Inländische Eier	1 Stk	21.86	0.66	0.66	0.65	0.63	0.63
Ausländische Eier	1 Stk	15.43	0.28	0.28	0.28	0.28	0.28
Vorzugsbutter (Tafelbutter)	100 gr	10.08	1.77	1.65	1.77	1.77	1.78
Die Butter (Kochbutter)	250 gr	9.85	3.12	3.12	3.12	3.12	3.12
<b>Speisefette und -öle</b>							
Margarine (ohne Butter)	250 gr	25.61	2.24	2.28	2.28	2.28	2.05
Sonnenblumenöl	1 l	39.75	4.93	4.95	4.80	4.74	3.85
Fritieröl	1 l	18.02	5.11	5.11	5.12	4.94	5.29
<b>Früchte</b>							
Orangen	1 kg	25.11	3.67	3.67	3.47	3.27	3.37
Grapefruit	1 Stk	21.68	1.47	1.33	1.30	1.33	1.51
Äpfel (Golden Delicious)	1 kg	21.57	4.57	4.62	4.68	4.15	4.06
Birnen	1 kg	36.54	4.52	4.42	4.71	4.92	4.42
Bananen	1 kg	25.44	3.26	2.74	2.81	3.30	3.29
<b>Gemüse</b>							
Tomaten	1 kg	30.83	4.43	4.79	4.58	5.00	5.15
Gurken, 400–500 gr	1 Stk	31.34	1.59	1.76	1.83	1.50	1.63
Karotten	1 kg	28.82	2.65	2.76	1.75	3.02	2.61
Kopfsalat	1 Stk	19.51	1.34	1.52	1.84	2.12	1.86
Blumenkohl, weiss	1 kg	25.47	3.08	4.13	4.31	4.12	3.54
Weisskabis	1 kg	18.47	3.12	3.64	3.16	3.41	3.02
Zwiebeln, gelb	1 kg	23.57	3.13	2.68	2.68	2.54	3.01
Lauch, grün	1 kg	28.59	4.66	4.35	4.23	4.56	5.63
Buschbohnen	1 kg	32.46	7.72	8.03	8.18	8.07	7.35
Kartoffeln	1 kg	26.75	2.58	2.53	2.49	2.55	2.44
<b>Verschiedene Nahrungsmittel</b>							
Bohnenkaffee mit Coffein	250 gr	49.19	4.20	4.09	4.27	4.27	4.18
Bohnenkaffee ohne Coffein	250 gr	85.92	4.45	4.44	4.41	4.31	3.89
Schwarztee	100 gr	60.19	4.99	4.91	4.91	4.89	4.83
Schokolade in Tafelform	100 gr	25.27	1.77	1.77	1.77	1.77	1.65
Kristallzucker	1 kg	25.41	1.62	1.58	1.62	1.62	1.63
<b>Getränke</b>							
Natürliche Mineralwasser	1,5 l	27.98	1.22	1.22	1.21	1.21	1.22
Lagerbier, inländisch	5 dl	39.13	1.30	1.30	1.29	1.29	1.23
<b>Verpflegung in Restaurants und Cafés</b>							
Tagesteller	1 Stk	28.72	18.51	18.33	18.33	18.33	17.94
Schweinschnitzel paniert mit Beilage	1 Stk	36.60	19.04	19.04	19.04	19.04	19.09
Entrecôte mit Beilage	1 Stk	9.93	32.45	32.45	32.45	32.45	32.72
Schweinskotelett mit Beilage	1 Stk	40.16	20.25	20.25	20.25	20.25	19.21
Spaghetti	1 Stk	15.17	16.90	16.90	16.90	16.90	16.72
Lasagne	1 Stk	22.83	18.05	18.05	18.05	18.05	17.99
Lagerbier, Glas	3 dl	26.86	4.91	4.91	4.91	4.91	4.53
Kaffee crème	1 Tasse	10.09	3.63	3.63	3.63	3.63	3.54
Süssgetränke, Flasche	3 dl	23.07	3.68	3.68	3.68	3.68	3.59
<b>Heizung und Beleuchtung, Benzin</b>							
Heizöl (Bezug 3001–6000 l)	100 l	3.39	47.72	47.86	48.00	44.95	40.43
Gas <sup>2</sup>	1 kwh	15.65	0.21	0.21	0.21	0.21	0.21
Elektrischer Strom für Haushalt <sup>3</sup>	1 kwh	9.96	0.14	0.14	0.14	0.14	0.15
Benzin, bleifrei 95	1 l	0.53	1.42	1.48	1.43	1.37	1.29
Benzin, super, bleifrei 98	1 l	0.59	1.45	1.52	1.47	1.41	1.34
Diesel	1 l	0.38	1.41	1.46	1.45	1.42	1.34

<sup>1</sup> Variationskoeffizient = Streuungsmass (Verhältnis der Standardabweichung zum Durchschnittspreis). <sup>2</sup> Preis, einschliesslich Jahresverbrauch von 1000 kWh (Kochgas). <sup>3</sup> Preis, einschliesslich eines gemäss Bezugsmenge bemessenen Monatsabonnements, berechnet für den durchschnittlichen Jahresverbrauch von 4500 kWh einer Vierzimmerwohnung mit Elektro-Herd und 100-Liter-Boiler.