



# 10 / 2011

ERSCHEINT MONATLICH

---

## ZÜRCHER INDEX

Preisniveau bleibt im Oktober 2011 gegenüber dem Vormonat unverändert –  
innert Jahresfrist hingegen sinken die Preise um 0,4 Prozent

# DER KONSUMENTENPREISE

---

# INHALT

|          |   |    |
|----------|---|----|
| <b>1</b> | <b>ZÜRCHER INDEX DER KONSUMENTENPREISE<br/>IM OKTOBER 2011</b>        | 3  |
| <b>2</b> | <b>DETAILS ZU DEN ERHOBENEN HAUPTGRUPPEN</b>                          | 4  |
| <b>3</b> | <b>DURCHSCHNITTSPREISE AUSGEWÄHLTER ARTIKEL</b>                       | 14 |
| <b>4</b> | <b>DIE REGIONALEN KONSUMENTENPREISINDIZES<br/>UND DER LANDESINDEX</b> | 15 |
|          | <b>GLOSSAR</b>  | 17 |
|          | <b>QUELLEN</b>  | 19 |
|          | <b>VERZEICHNIS DER TABELLEN UND GRAFIKEN</b>                          | 19 |

Herausgeberin, Redaktion  
und Administration  
Stadt Zürich  
Präsidialdepartement  
Statistik Stadt Zürich

Autor  
Martin Annaheim

Auskunft  
Martin Annaheim  
044 412 08 10

E-Mail  
statistik@zuerich.ch

Internet  
www.stadt-zuerich.ch/statistik

Preis  
Einzelverkauf Fr. 15.–  
Artikel-Nr. 1 000 499  
Abonnement Fr. 55.–  
Artikel-Nr. 1 000 500  
umfasst zwölf Monatsberichte  
und einen Jahresbericht

Reihe  
Zürcher Index der  
Konsumentenpreise  
ISSN 1662-1077

Bezugsquelle  
Statistik Stadt Zürich  
Napfgasse 6, 8001 Zürich  
Telefon 044 412 08 00  
Telefax 044 412 08 40

Copyright  
Statistik Stadt Zürich,  
Zürich 2011  
Abdruck – ausser für kom-  
merzielle Nutzung – unter  
Quellenangabe gestattet  
7.11.2011/anm

Committed to Excellence  
nach EFQM

## Zürcher Index der Konsumentenpreise 2011

### ► Publikationstermine

| Der Index vom ...           | erscheint am ... |                   |
|-----------------------------|------------------|-------------------|
| <b>Januar</b>               | Donnerstag       | 10.02.2011        |
| <b>Februar<sup>1</sup></b>  | Mittwoch         | 09.03.2011        |
| <b>März</b>                 | Mittwoch         | 06.04.2011        |
| <b>April</b>                | Dienstag         | 10.05.2011        |
| <b>Mai<sup>1</sup></b>      | Dienstag         | 07.06.2011        |
| <b>Juni</b>                 | Donnerstag       | 07.07.2011        |
| <b>Juli</b>                 | Freitag          | 05.08.2011        |
| <b>August<sup>1</sup></b>   | Dienstag         | 06.09.2011        |
| <b>September</b>            | Donnerstag       | 06.10.2011        |
| <b>Oktober</b>              | Montag           | 07.11.2011        |
| <b>November<sup>1</sup></b> | <b>Dienstag</b>  | <b>06.12.2011</b> |
| <b>Dezember</b>             | Freitag          | 06.01.2012        |


Die Zahlen sind im Internet jeweils ab 9.15 Uhr verfügbar.

1 Mit Mietpreisindex.

### Zeichenerklärung

In der Tabelle T\_1 weist ein doppelter Schrägstrich (//) darauf hin, dass eine Indexexposition im Berichtsmonat nicht erhoben wurde und somit keine Veränderung gegenüber dem Vormonat aufweist.

Drei Punkte (...) anstelle einer Zahl bedeuten, dass diese weggelassen wurde, weil sie keine Aussagekraft hat.

➔  Mehr Daten zu einer Tabelle sind in der Tabellensammlung unter [www.stadt-zuerich.ch/statistik](http://www.stadt-zuerich.ch/statistik) verfügbar.

### Rundungsdifferenzen

Die Zahlen in den Tabellen sind auf 1 bzw. 3 Nachkommastellen gerundet. Totalbeträge können deshalb von der Summe der Einzelwerte geringfügig abweichen.

## 1

## ZÜRCHER INDEX DER KONSUMENTENPREISE IM OKTOBER 2011

Der Zürcher Index der Konsumentenpreise ist im Oktober 2011 gegenüber dem Vormonat unverändert auf dem Stand von 99,4 Punkten geblieben (Basis Dezember 2010 = 100). Innert Jahresfrist hingegen sanken die Preise um durchschnittlich 0,4 Prozent. Zum Vergleich: Die Jahresteuierung hatte im Vormonat September 0,1 Prozent und im Oktober vor einem Jahr 0,2 Prozent betragen.

Das stabile Preisniveau (Rückgang kleiner als 0,05%) des Zürcher Index der Konsumentenpreise im Oktober war eine Folge von sich gegenseitig kompensierenden Preisbewegungen. Rückläufig waren die Indizes der Hauptgruppen *Verkehr* (-1,1%), *Hausrat und laufende Haushaltsführung* (-1,0%), *Nahrungsmittel und alkoholfreie Getränke* (-0,4%), *Freizeit und Kultur* (-0,4%), *Sonstige Waren und Dienstleistungen* (-0,3%), *Nachrichtenübermittlung* (-0,3%), *Restaurants und Hotels* (-0,1%) sowie *Gesundheitspflege* (-0,1%).

|                 |              |
|-----------------|--------------|
| Indexstand      | 99,4 Punkte  |
| Monatsteigerung | 0,0 Prozent  |
| Jahresteuierung | -0,4 Prozent |

Über dem Stand der Vorerhebung hingegen lagen die Indizes der Hauptgruppen *Alkoholische Getränke* und *Tabak* (+4,0%), *Bekleidung und Schuhe* (+2,7%) sowie *Wohnen und Energie* (+0,3%). In der Hauptgruppe *Erziehung und Unterricht* wurden im Berichtsmont keine Preise erhoben.

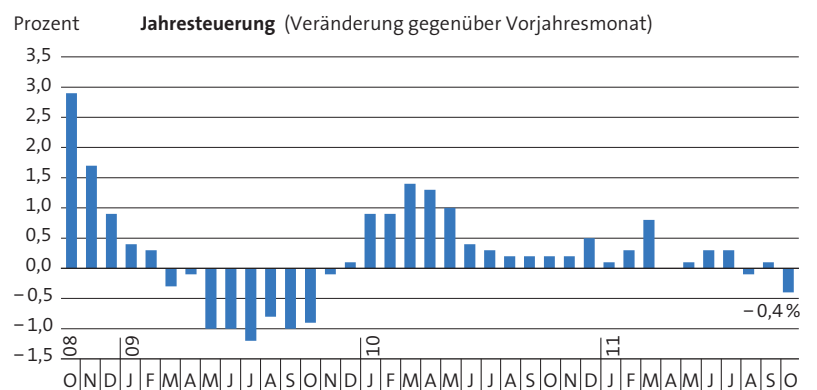
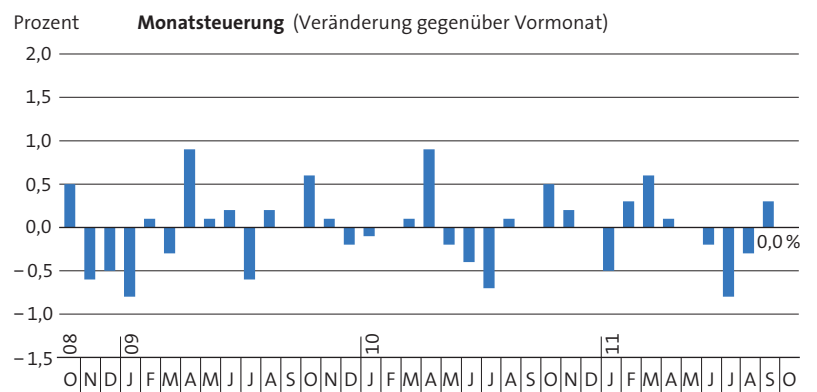
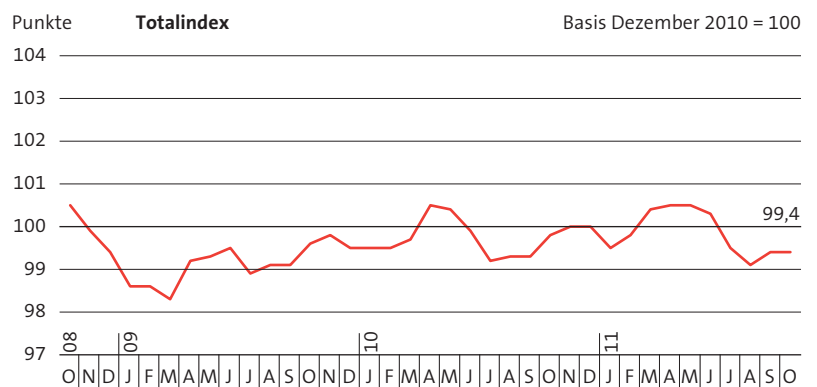
#### Entwicklung der Inland- und Auslandgüter

Während das Preisniveau der Inlandgüter im Oktober gegenüber dem Vormonat leicht um 0,1 Prozent sank, stieg jenes der Auslandgüter um 0,1 Prozent – vor allem der teureren Kleider und Energie (Gas und Heizöl) wegen. Innert Jahresfrist verteuerten sich die einheimischen Produkte um 0,1 Prozent; die Preise für Importgüter hingegen gaben im gleichen Zeitraum um 1,8 Prozent nach. (Grafik G\_4, Seite 7).

#### Zürcher Index der Konsumentenpreise

► Oktober 2008–Oktober 2011

G\_1



## 2 DETAILS ZU DEN ERHOBENEN HAUPTGRUPPEN

### Nahrungsmittel und alkoholfreie Getränke

Das Preisniveau der Hauptgruppe *Nahrungsmittel und alkoholfreie Getränke* sank gegenüber dem Vormonat um 0,4 Prozent. Günstiger wurden – saisonal bedingt oder aufgrund von Aktionen – Salat-, Frucht- und Wurzelgemüse (–12,2%, –7,7% bzw. –6,0%), Geflügel (–3,1%), Schweinefleisch (–1,7%), Mineralwasser in 1,5-Liter-Flaschen (–4,9%) sowie Reis (–14,7%). Mehr bezahlen hingegen musste man für Schokolade (+3,3%), Kaffee (+2,5%), Teigwaren (+4,5%) sowie für verschiedene Früchte (andere Früchte wie Avocados: +2,7%, Zitrusfrüchte: +3,5%, Steinobst: +4,9%). Innert Jahresfrist sank der Index des Bereichs *Nahrungsmittel und alkoholfreie Getränke* um 3,3 Prozent (Vorjahr: –0,8%).

### Alkoholische Getränke und Tabak

Der Index der Hauptgruppe *Alkoholische Getränke und Tabak* stieg gegenüber der Vormonat deutlich um 4,0 Prozent. Nach Ende einer Aktion stiegen die Preise für Rot- und Weisswein wieder auf das Niveau des Vorvormonats (+10,4% bzw. +8,2%). Die Preise für Bier und Brände zogen ebenfalls etwas an (+1,7% bzw. +1,9%). Etwas weniger bezahlen musste man für Likör und Apéro-Getränke (–0,9%). Bei den Tabakwaren wurden im Berichtsmonat keine Preise erhoben. Im Vergleich zum Vorjahr stieg das Preisniveau im Bereich *Alkoholische Getränke und Tabak* um 1,2 Prozent (Vorjahr: +1,2%).

### Bekleidung und Schuhe

Im Bereich *Bekleidung und Schuhe* stieg der Index gegenüber dem Vormonat um 2,7 Prozent. Die neuen Herbst- und Winterkollektionen hatten bereits im Vormonat für höhere Preise gesorgt. Kleider wurden um durchschnittlich 3,2 Prozent teurer, wobei die Preise im Damensortiment mit 4,1 Prozent am

stärksten anzogen. Für Schuhe musste man durchschnittlich nur 0,7 Prozent mehr bezahlen. Teurer wurde auch anderes Bekleidungszubehör wie beispielsweise Foulards, Krawatten und Handschuhe (+7,1%). Etwas günstiger hingegen wurden Kleiderstoffe (–1,7%). Innert Jahresfrist sanken die Preise in der Hauptgruppe *Bekleidung und Schuhe* um 4,3 Prozent (Vorjahr: +0,3%).

### Wohnen und Energie

Der Index im Bereich *Wohnen und Energie* stieg gegenüber dem Vormonat um 0,3 Prozent. Hauptgrund dafür waren höhere Energiepreise. Die Gaspreise stiegen um 8,5 Prozent, die Tarife für Fernwärme um 2,2 Prozent. Auch die Preise für Heizöl zogen etwas an (+1,7%; Stichtage: 3. und 14. Oktober); sie lagen damit um 13,4 Prozent über dem Niveau vor einem Jahr. Etwas günstiger hingegen wurden die Materialien für die Instandhaltung und Reparatur der Wohnung (–1,6%). Die Jahreststeuerung der Hauptgruppe *Wohnen und Energie* lag bei 1,2 Prozent (Vorjahr: +1,3%).

### Hausrat und laufende Haushaltsführung

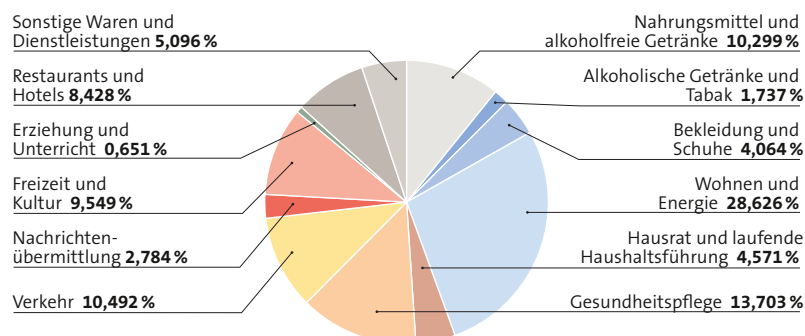
Im Bereich *Hausrat und laufende Haushaltsführung* sank das Preisniveau gegenüber dem Vormonat um 1,0 Prozent. Günstiger wurden Möbel (Wohnbereich: –2,1%; Schlafbereich –2,4%; Küchen- und Gartenbereich: –2,5%) sowie Wasch- und Reinigungsmittel (–2,1%). Teurer wurden grosse elektrische Haushaltsgeräte wie Kühlschränke und Gefriergeräte (+3,9%). Im Vergleich zum Vorjahr sanken die Preise in der Hauptgruppe *Hausrat und laufende Haushaltsführung* um durchschnittlich 2,2 Prozent (Vorjahr: –0,7%).

↳ Fortsetzung Seite 16

### Warenkorbstruktur des Zürcher Index der Konsumentenpreise

► Gewichtungen der 12 Hauptgruppen, 2011

G\_2



## Zürcher Index der Konsumentenpreise

► Indizes, Veränderungsraten und Beiträge zur Veränderung, Oktober 2011

T\_1



Weitere statistische Kennzahlen des Zürcher Index der Konsumentenpreise (Jahresmittel, kumulierte Indizes und gleitende 12-Monatsmittel) sind in der Tabelle T\_1a der zur Publikation gehörenden und im Internet verfügbaren Tabellensammlung zu finden.

| Indexposition                            | Gewicht (%)    | Index (Punkte) | Veränderung (%)      |                     |                           | Beitrag zur Veränderung des Totalindex gegenüber Vormonat |
|--|----------------|----------------|----------------------|---------------------|---------------------------|---|
|  |                |                | Monats-<br>teuerung  | Jahres-<br>teuerung | seit<br>Jahres-<br>anfang |   |
| Basis Dezember 2010 = 100                |                |                |                      |                     |                           |   |
|  | 2011           | Okt. 2011      | Sept. 11–<br>Okt. 11 | Okt. 10–<br>Okt. 11 | Dez. 10–<br>Okt. 11       | Sept. 11–<br>Okt. 11                                      |
| <b>Total</b>                             | <b>100,000</b> | <b>99,4</b>    | <b>0,0</b>           | <b>-0,4</b>         | <b>-0,6</b>               | <b>-0,026</b>   |
| <b>Hauptgruppen</b>                      |                |                |                      |                     |                           |   |
| Nahrungsmittel und alkoholfreie Getränke | 10,299         | 97,1           | -0,4                 | -3,3                | -2,9                      | -0,038  |
| Alkoholische Getränke und Tabak          | 1,737          | 101,4          | 4,0                  | 1,2                 | 1,4                       | 0,068   |
| Bekleidung und Schuhe                    | 4,064          | 96,4           | 2,7                  | -4,3                | -3,6                      | 0,104   |
| Wohnen und Energie                       | 28,626         | 100,8          | 0,3                  | 1,2                 | 0,8                       | 0,085   |
| Wohnen                                   | 23,927         | 100,1          | 0,0                  | 0,3                 | 0,1                       | -0,002  |
| Energie                                  | 4,699          | 104,8          | 1,8                  | 5,9                 | 4,8                       | 0,087   |
| Hausrat und laufende Haushaltsführung    | 4,571          | 98,0           | -1,0                 | -2,2                | -2,0                      | -0,045  |
| Gesundheitspflege                        | 13,703         | 99,6           | -0,1                 | -0,7                | -0,4                      | -0,008  |
| Verkehr                                  | 10,492         | 99,3           | -1,1                 | 1,1                 | -0,7                      | -0,122  |
| Nachrichtenübermittlung                  | 2,784          | 100,4          | -0,3                 | 0,4                 | 0,4                       | -0,007  |
| Freizeit und Kultur                      | 9,549          | 96,3           | -0,4                 | -3,5                | -3,7                      | -0,033  |
| Erziehung und Unterricht                 | 0,651          | 100,4          | //                   | 0,8                 | 0,4                       | //  |
| Restaurants und Hotels                   | 8,428          | 101,6          | -0,1                 | 1,7                 | 1,6                       | -0,012  |
| Sonstige Waren und Dienstleistungen      | 5,096          | 100,0          | -0,3                 | -0,2                | 0,0                       | -0,017  |
| <b>Art der Güter</b>                     |                |                |                      |                     |                           |   |
| Waren                                    | 40,357         | 98,2           | 0,0                  | -1,8                | -1,8                      | -0,016  |
| Nicht dauerhafte Waren                   | 24,543         | 99,7           | 0,4                  | 0,0                 | -0,3                      | 0,107   |
| Halbdauerhafte Waren                     | 7,240          | 96,7           | 1,3                  | -3,5                | -3,3                      | 0,090   |
| Dauerhafte Waren                         | 8,574          | 94,9           | -2,5                 | -5,7                | -5,1                      | -0,214  |
| Dienstleistungen                         | 59,643         | 100,2          | 0,0                  | 0,6                 | 0,2                       | -0,010  |
| Private Dienstleistungen                 | 50,811         | 100,3          | 0,0                  | 0,5                 | 0,3                       | -0,008  |
| Öffentliche Dienstleistungen             | 8,832          | 100,1          | 0,0                  | 1,0                 | 0,1                       | -0,002  |
| <b>Herkunft der Güter</b>                |                |                |                      |                     |                           |   |
| Inland                                   | 74,260         | 99,9           | -0,1                 | 0,1                 | -0,1                      | -0,048  |
| Ausland                                  | 25,740         | 98,0           | 0,1                  | -1,8                | -2,0                      | 0,022   |
| <b>Weitere Sondergliederungen</b>        |                |                |                      |                     |                           |   |
| Wohnungsmiete                            | 21,412         | 100,0          | //                   | 0,3                 | 0,0                       | //  |
| Index ohne Wohnungsmiete                 | 78,588         | 99,2           | 0,0                  | -0,6                | -0,8                      | -0,026  |
| Erdölprodukte                            | 3,956          | 106,9          | 1,4                  | 10,7                | 6,9                       | 0,057   |
| Index ohne Erdölprodukte                 | 96,044         | 99,1           | -0,1                 | -0,9                | -0,9                      | -0,083  |
| Gesundheitspflege                        | 13,703         | 99,6           | -0,1                 | -0,7                | -0,4                      | -0,008  |
| Index ohne Gesundheitspflege             | 86,297         | 99,4           | 0,0                  | -0,4                | -0,6                      | -0,018  |
| Bekleidung und Schuhe                    | 4,064          | 96,4           | 2,7                  | -4,3                | -3,6                      | 0,104   |
| Index ohne Bekleidung und Schuhe         | 95,936         | 99,5           | -0,1                 | -0,2                | -0,5                      | -0,130  |
| Tabakwaren                               | 0,685          | 104,5          | //                   | 5,7                 | 4,5                       | //  |
| Index ohne Tabakwaren                    | 99,315         | 99,4           | 0,0                  | -0,5                | -0,6                      | -0,026  |
| Alkoholische Getränke                    | 2,087          | 100,7          | 3,4                  | -0,1                | 0,7                       | 0,070   |
| Index ohne alkoholische Getränke         | 97,913         | 99,4           | -0,1                 | -0,4                | -0,6                      | -0,096  |
| Saisonprodukte                           | 2,909          | 96,2           | -2,0                 | -4,0                | -3,8                      | -0,057  |
| Index ohne Saisonprodukte                | 97,091         | 99,5           | 0,0                  | -0,3                | -0,5                      | 0,031   |
| Administrierte Preise                    | 21,062         | 100,3          | 0,3                  | 0,5                 | 0,3                       | 0,053   |
| Index ohne administrierte Preise         | 78,938         | 99,2           | -0,1                 | -0,7                | -0,8                      | -0,079  |
| Kerninflation 1 <sup>1</sup>             | 88,472         | 99,1           | -0,1                 | -0,8                | -0,9                      | -0,067  |
| Kerninflation 2 <sup>2</sup>             | 70,321         | 98,9           | -0,1                 | -1,1                | -1,1                      | -0,064  |
| Frische und saisonale Produkte           | 4,512          | 96,7           | -1,6                 | -3,5                | -3,3                      | -0,072  |
| Energie und Treibstoffe                  | 7,016          | 104,7          | 1,6                  | 6,9                 | 4,7                       | 0,114   |
| Administrierte Preise ohne Energie       | 18,151         | 100,0          | 0,0                  | 0,2                 | 0,0                       | -0,003  |

1 Kerninflation 1 = Total ohne Energie und Treibstoffe sowie ohne frische und saisonale Produkte.

2 Kerninflation 2 = Kerninflation 1 ohne Waren und Dienstleistungen mit administrierten Preisen.

## Die wichtigsten Beiträge zur Veränderung des Totalindex

► Oktober 2011

T\_2

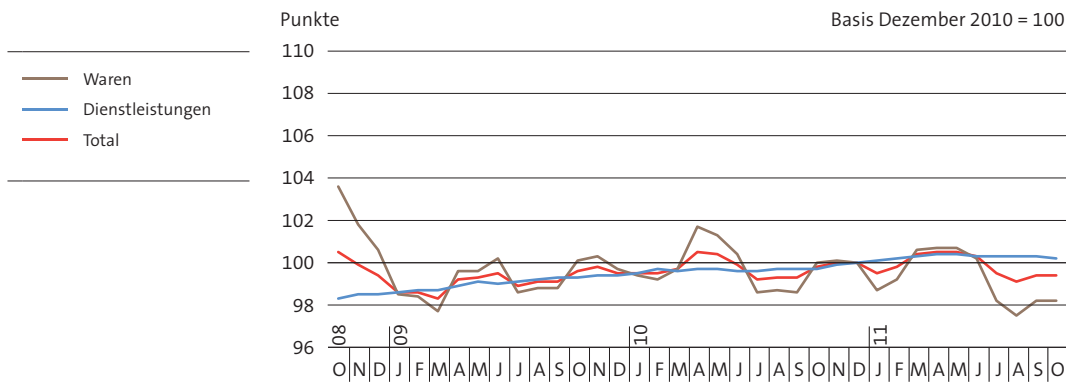
| Indexposition  | Gewicht (%) | Index (Punkte) | Beitrag zur Veränderung des Totalindex |                    |                   |
|--|-------------|----------------|--|--------------------|-------------------|
|  |             |                | gegenüber Vormonat                     | gegenüber Vormonat | gegenüber Vorjahr |
| Basis Dezember 2010 = 100 Punkte                                   |             |                |  |                    |                   |
|  | 2011        | Okt. 2011      | Sept. 11–Okt. 11                       | Sept. 11–Okt. 11   | Okt. 10–Okt. 11   |
| Neue Autos   | 2,673       | 94,1           | -0,132                                 | -5,0               | -5,9              |
| Salatgemüse (Chicorée, Eisberg-, Nüsslisalat)                      | 0,234       | 81,3           | -0,027                                 | -12,2              | -13,5             |
| Occasionsautos   | 0,886       | 95,2           | -0,024                                 | -2,8               | -5,9              |
| Hotellerie   | 0,956       | 99,1           | -0,016                                 | -1,7               | -0,4              |
| Fruchtgemüse (Tomaten, Auberginen, Gurken)                         | 0,199       | 96,5           | -0,016                                 | -7,7               | -4,5              |
| Wohnzimmermöbel  | 0,661       | 97,6           | -0,014                                 | -2,1               | -2,3              |
| Haut- und Schönheitspflegemittel                                   | 0,552       | 94,0           | -0,014                                 | -2,5               | -6,7              |
| Schlafzimmermöbel  | 0,445       | 98,0           | -0,011                                 | -2,4               | -3,6              |
| Geflügel (frisch oder tiefgekühlt)                                 | 0,329       | 97,6           | -0,010                                 | -3,1               | -2,5              |
| Fernseh- und Audio-Videogeräte                                     | 0,460       | 87,0           | -0,009                                 | -2,2               | -13,6             |
| Wurzelgemüse (Fenchel, Knollensellerie)                            | 0,155       | 89,7           | -0,009                                 | -6,0               | -13,9             |
| Küchen- und Gartenmöbel  | 0,351       | 95,2           | -0,008                                 | -2,5               | -5,7              |
| Festnetz-Kommunikation   | 1,099       | 98,6           | -0,008                                 | -0,7               | -1,5              |
| Pauschalreisen (Überseereisen)                                     | 2,332       | 93,1           | -0,008                                 | -0,3               | -6,8              |
| Medizinische Apparate und Geräte (Brillen)                         | 0,444       | 96,6           | -0,007                                 | -1,7               | -3,4              |
| Wasch- und Reinigungsmittel (Vollwaschmittel)                      | 0,335       | 96,6           | -0,007                                 | -2,1               | -2,4              |
| Natürliche Mineralwässer (1,5-Liter-Flaschen, Detailhandel)        | 0,137       | 96,1           | -0,007                                 | -4,9               | -1,7              |
| Heimtiere und Heimtierartikel (Hundefutter)                        | 0,329       | 93,8           | -0,007                                 | -2,1               | -5,5              |
| Reis   | 0,040       | 85,5           | -0,006                                 | -14,7              | -15,4             |
| PC-Hardware (Komplett-Systeme, Monitore, Drucker)                  | 0,461       | 81,4           | -0,006                                 | -1,5               | -20,6             |
| Kleinmaterial und Zubehör für Haus und Garten <sup>1</sup>         | 0,355       | 98,9           | -0,006                                 | -1,6               | -1,2              |
| Papierwaren für die Körperpflege (Papierwindeln, Kosmetiktücher)   | 0,201       | 95,5           | -0,005                                 | -2,7               | -6,9              |
| Telekomgeräte (Mobilfunktelefone)                                  | 0,105       | 88,5           | -0,005                                 | -4,9               | -10,5             |
| Schweinefleisch  | 0,284       | 98,2           | -0,005                                 | -1,7               | -4,4              |
| Konservierte Früchte (Ananas in Büchsen)                           | 0,171       | 94,7           | -0,004                                 | -2,5               | -5,0              |
| Foto-, Kino- und optische Geräte                                   | 0,131       | 86,5           | -0,004                                 | -3,4               | -16,2             |
| Spiel- und Hobbywaren (PC-Spiele)                                  | 0,429       | 93,9           | -0,004                                 | -1,0               | -5,9              |
| Fahrräder  | 0,233       | 98,7           | -0,004                                 | -1,6               | -1,5              |
| Mineralwässer und Süssgetränke (Restaurant)                        | 0,498       | 101,4          | -0,004                                 | -0,7               | 0,9               |
| Kernobst (Gala-Äpfel)  | 0,143       | 88,2           | -0,004                                 | -2,7               | -7,7              |
| Einrichtungszubehör (Spiegel, Sonnenschirme)                       | 0,297       | 94,9           | -0,003                                 | -1,1               | -5,3              |
| Service- und Reparaturarbeiten für Motorfahrzeuge                  | 1,214       | 101,3          | 0,003                                  | 0,3                | 1,3               |
| Halbhart- und Hartkäse (Tilsiter, Appenzeller)                     | 0,478       | 98,6           | 0,003                                  | 0,7                | -2,3              |
| Andere Getreideprodukte (Getreideriegel, Pizzateig)                | 0,175       | 93,8           | 0,003                                  | 2,0                | -6,2              |
| Steinobst (Nektarinen)   | 0,095       | 83,0           | 0,004                                  | 4,9                | -17,0             |
| Mahlzeiten in Restaurants und Cafés                                | 3,146       | 101,5          | 0,004                                  | 0,1                | 1,6               |
| Feingebäck und Konditoreiwaren (Torten, Crèmeschnitten)            | 0,297       | 100,2          | 0,004                                  | 1,4                | -0,6              |
| Zitrusfrüchte (Mandarinen, Clementinen)                            | 0,099       | 126,2          | 0,004                                  | 3,5                | -3,3              |
| Andere Früchte (Avocados)  | 0,208       | 95,5           | 0,005                                  | 2,7                | -0,8              |
| Mobilnetz-Kommunikation  | 1,487       | 102,5          | 0,005                                  | 0,4                | 2,5               |
| Teigwaren (Spaghetti)  | 0,146       | 93,8           | 0,006                                  | 4,5                | -8,6              |
| Diesel   | 0,466       | 104,5          | 0,007                                  | 1,5                | 7,7               |
| Kaffee (Bohnenkaffee/löslicher Kaffee, Detailhandel)               | 0,313       | 110,3          | 0,008                                  | 2,5                | 13,0              |
| Anderes Bekleidungszubehör (Foulards, Krawatten, Handschuhe u. Ä.) | 0,137       | 95,6           | 0,009                                  | 7,1                | -3,6              |
| Luftverkehr (Linienflüge)  | 0,479       | 103,1          | 0,009                                  | 1,8                | 8,9               |
| Schokolade   | 0,316       | 92,8           | 0,009                                  | 3,3                | -8,0              |
| Kinderbekleidung   | 0,322       | 94,8           | 0,010                                  | 3,3                | -2,9              |
| Weisswein (Detailhandel)   | 0,183       | 98,4           | 0,014                                  | 8,2                | -2,4              |
| Grosse elektrische Haushaltsgeräte (Kühlschränke, Gefriergeräte)   | 0,434       | 105,4          | 0,017                                  | 3,9                | 2,7               |
| Benzin   | 1,851       | 104,4          | 0,020                                  | 1,0                | 8,8               |
| Herrenbekleidung   | 0,857       | 97,4           | 0,021                                  | 2,5                | -2,2              |
| Heizöl   | 1,639       | 110,5          | 0,030                                  | 1,7                | 13,4              |
| Rotwein (Detailhandel)   | 0,544       | 97,6           | 0,050                                  | 10,4               | -2,4              |
| Gas  | 0,626       | 108,9          | 0,054                                  | 8,5                | 8,9               |
| Damenbekleidung  | 1,596       | 95,1           | 0,061                                  | 4,1                | -7,1              |

<sup>1</sup> Glühlampen, Leuchtstoffröhren

**Indexverlauf der Waren und Dienstleistungen**

G\_3

► Oktober 2008 – Oktober 2011

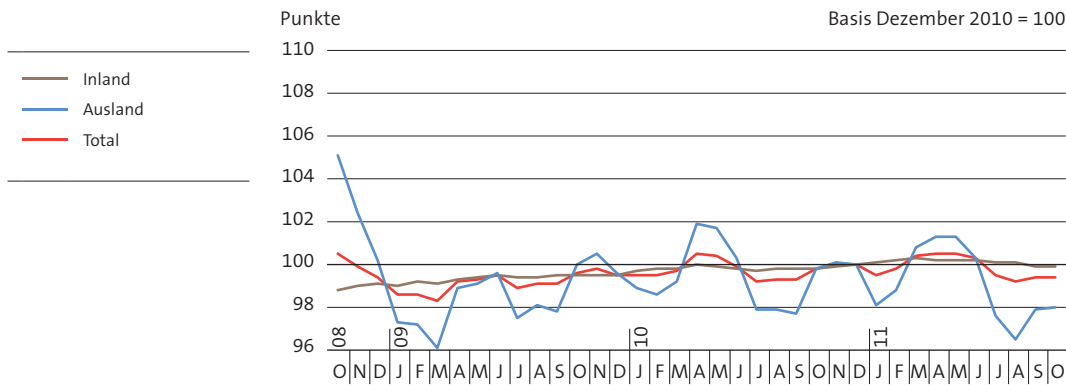


Das Preisniveau der Waren (Gewicht im Index: 40,4%) blieb im Oktober gegenüber dem Vormonat praktisch unverändert; innert Jahresfrist sank es gar deutlich um 1,8 Prozent. Die Preise für Dienstleistungen (Gewicht im Index: 59,6%) blieben gegenüber dem Vormonat ebenfalls stabil, stiegen indes gegenüber dem Vorjahresmonat um 0,6 Prozent.

**Indexverlauf der Inland- und Auslandgüter**

G\_4

► Oktober 2008 – Oktober 2011

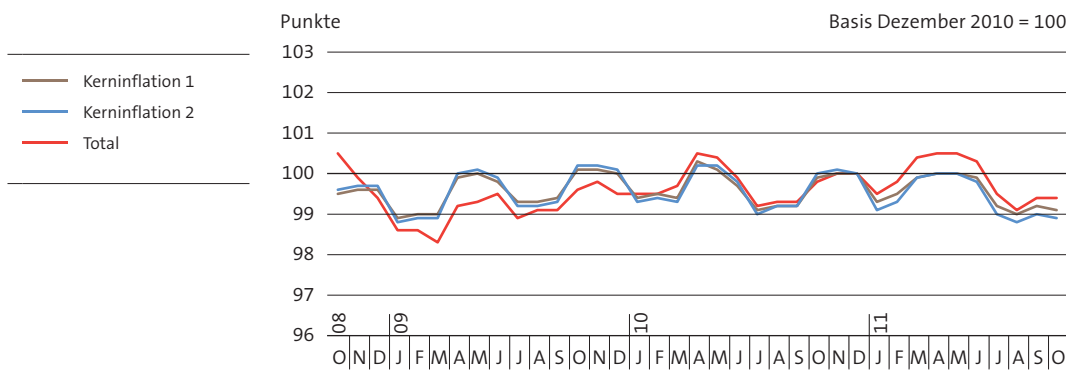


Während das Preisniveau der Inlandgüter (Gewicht im Index: 74,3%) im Oktober gegenüber dem Vormonat leicht um 0,1 Prozent sank, stieg jenes der Auslandgüter (Gewicht im Index: 25,7%) um 0,1 Prozent. Innert Jahresfrist verteuerten sich die Preise für Inlandgüter um 0,1 Prozent; die Preise für Auslandgüter hingegen gaben im gleichen Zeitraum um 1,8 Prozent nach.

**Indexverlauf der Kerninflation**

G\_5

► Oktober 2008 – Oktober 2011



Die Kerninflation 1, das ist der Totalindex ohne Energie und Treibstoffe sowie ohne frische und saisonale Produkte, sank im Oktober gegenüber dem Vormonat leicht um 0,1 Prozent und somit gleich stark wie die Kerninflation 2, bei der zusätzlich noch die Waren und Dienstleistungen mit administrierten Preisen herausgerechnet werden. Der Totalindex blieb hingegen stabil. Innert Jahresfrist sank die Kerninflation 1 um 0,8 Prozent und die Kerninflation 2 um 1,1 Prozent. Zum Vergleich: Der Totalindex gab im gleichen Zeitraum um 0,4 Prozent nach.

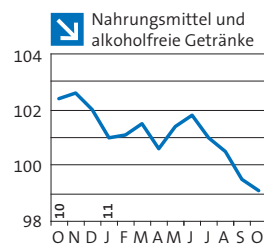
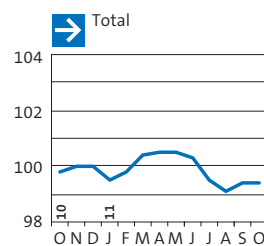
**Zürcher Index der Konsumentenpreise**

► Die einzelnen Indexexpositionen, Oktober 2011



T\_3  
↓

| Indexexposition                                 | Gewicht (%)    | Index (Punkte) |             | Veränderung (%) |             |                   |                   |                  |                  |
|---|----------------|----------------|-------------|-----------------|-------------|-------------------|-------------------|------------------|------------------|
|   |                |                |             | Monatsteuerung  |             | Jahresteuering    |                   |                  |                  |
|   |                |                |             | Vorjahr         | aktuell     | Vorjahr           | aktuell           |                  |                  |
| Basis Dezember 2010 = 100                       |                | 2011           | Okt. 2010   | Sept. 2011      | Okt. 2011   | Sept. 10– Okt. 10 | Sept. 11– Okt. 11 | Okt. 09– Okt. 10 | Okt. 10– Okt. 11 |
| <b>Total</b>                                    | <b>100,000</b> | <b>99,8</b>    | <b>99,4</b> | <b>99,4</b>     | <b>0,5</b>  | <b>0,0</b>        | <b>0,2</b>        | <b>-0,4</b>      |                  |
| <b>Nahrungsmittel und alkoholfreie Getränke</b> | <b>10,299</b>  | <b>100,4</b>   | <b>97,5</b> | <b>97,1</b>     | <b>-1,1</b> | <b>-0,4</b>       | <b>-0,8</b>       | <b>-3,3</b>      |                  |
| Nahrungsmittel                                  | 9,344          | 100,5          | 97,2        | 96,7            | -1,0        | -0,5              | -0,7              | -3,8             |                  |
| Brot, Mehl und Nährmittel                       | 1,596          | 100,6          | 97,3        | 97,7            | -0,2        | 0,4               | -0,8              | -2,8             |                  |
| Reis  | 0,040          | 101,1          | 100,3       | 85,5            | 0,3         | -14,7             | -0,6              | -15,4            |                  |
| Mehl  | 0,062          | 102,5          | 101,5       | 99,3            | 1,3         | -2,1              | -0,9              | -3,1             |                  |
| Brot, Konditorei- und Dauerbackwaren            | 1,173          | 100,3          | 98,8        | 99,1            | -0,1        | 0,3               | 0,0               | -1,1             |                  |
| Brot  | 0,481          | 100,1          | 99,2        | 99,3            | -0,1        | 0,1               | -0,1              | -0,8             |                  |
| Kleinbrot und -gebäck                           | 0,153          | 99,6           | 100,5       | 100,0           | 0,5         | -0,5              | -0,3              | 0,4              |                  |
| Feingebäck und Konditoreiwaren                  | 0,297          | 100,9          | 98,8        | 100,2           | 0,1         | 1,4               | 0,4               | -0,6             |                  |
| Dauerbackwaren                                  | 0,242          | 100,5          | 96,8        | 96,9            | -0,6        | 0,0               | -0,1              | -3,6             |                  |
| Teigwaren                                       | 0,146          | 102,7          | 89,8        | 93,8            | -0,1        | 4,5               | -6,1              | -8,6             |                  |
| Andere Getreideprodukte                         | 0,175          | 100,0          | 92,0        | 93,8            | -1,4        | 2,0               | -1,4              | -6,2             |                  |
| Fleisch, Fleischwaren                           | 2,372          | 100,4          | 97,4        | 96,9            | 0,3         | -0,5              | -0,4              | -3,5             |                  |
| Fleisch, frisch oder tiefgekühlt                | 1,436          | 100,0          | 99,0        | 98,1            | -0,5        | -0,9              | -2,0              | -1,9             |                  |
| Rindfleisch                                     | 0,377          | 98,8           | 99,6        | 99,2            | -0,8        | -0,5              | -0,8              | 0,4              |                  |
| Kalbfleisch                                     | 0,176          | 99,2           | 93,5        | 94,9            | 1,6         | 1,6               | -0,6              | -4,3             |                  |
| Schweinefleisch                                 | 0,284          | 102,7          | 99,9        | 98,2            | -1,4        | -1,7              | -4,2              | -4,4             |                  |
| Schafffleisch                                   | 0,080          | 99,6           | 101,3       | 100,0           | -0,5        | -1,3              | 2,2               | 0,4              |                  |
| Geflügel  | 0,329          | 100,1          | 100,7       | 97,6            | -1,3        | -3,1              | -3,5              | -2,5             |                  |
| Anderes Fleisch                                 | 0,190          | 98,4           | 97,7        | 98,8            | 1,4         | 1,1               | -1,5              | 0,4              |                  |
| Fleisch- und Wurstwaren                         | 0,936          | 101,1          | 95,0        | 95,1            | 1,4         | 0,2               | 1,9               | -5,9             |                  |
| Wurstwaren                                      | 0,509          | 102,0          | 94,8        | 94,5            | 2,5         | -0,3              | 3,7               | -7,3             |                  |
| Fleischwaren und zubereitetes Fleisch           | 0,427          | 100,1          | 95,2        | 95,9            | 0,0         | 0,7               | -0,4              | -4,3             |                  |
| Fisch und Fischwaren                            | 0,314          | 102,3          | 97,3        | 97,0            | -1,2        | -0,3              | 0,3               | -5,2             |                  |
| Fische, frisch                                  | 0,167          | 102,4          | 95,4        | 94,1            | -2,2        | -1,4              | -0,5              | -8,1             |                  |
| Fische, tiefgekühlt                             | 0,072          | 102,0          | 94,7        | 94,9            | -3,3        | 0,2               | -1,1              | -7,0             |                  |
| Fischkonserven und geräucherter Fisch           | 0,075          | 102,5          | 104,1       | 105,7           | 3,6         | 1,5               | 4,0               | 3,1              |                  |
| Milch, Käse, Eier                               | 1,610          | 100,6          | 98,3        | 98,3            | -0,1        | -0,1              | -1,1              | -2,3             |                  |
| Milch   | 0,264          | 101,3          | 102,7       | 102,4           | -0,3        | -0,3              | 0,4               | 1,1              |                  |
| Vollmilch                                       | 0,135          | 101,7          | 104,9       | 105,1           | 0,0         | 0,2               | 0,7               | 3,3              |                  |
| Andere Milch                                    | 0,129          | 100,9          | 100,4       | 99,6            | -0,6        | -0,7              | 0,0               | -1,3             |                  |
| Käse  | 0,760          | 100,5          | 97,8        | 98,2            | 0,3         | 0,4               | -1,9              | -2,4             |                  |
| Halbhart- und Hartkäse                          | 0,478          | 100,9          | 97,9        | 98,6            | 0,0         | 0,7               | -1,9              | -2,3             |                  |
| Frisch-, Weich- und Schmelzkäse                 | 0,282          | 100,0          | 97,6        | 97,5            | 0,7         | -0,1              | -1,9              | -2,5             |                  |
| Andere Milcherzeugnisse                         | 0,315          | 100,2          | 96,9        | 96,2            | -0,8        | -0,7              | -1,3              | -4,0             |                  |
| Rahm  | 0,123          | 99,8           | 96,6        | 95,8            | -0,9        | -0,8              | 1,3               | -4,0             |                  |
| Eier  | 0,148          | 100,8          | 97,9        | 98,0            | 0,2         | 0,1               | -1,3              | -2,8             |                  |
| Speisefette und -öle                            | 0,251          | 101,7          | 102,0       | 102,2           | -1,3        | 0,2               | -0,3              | 0,4              |                  |
| Butter  | 0,126          | 100,5          | 99,8        | 100,5           | 0,0         | 0,8               | 1,1               | 0,0              |                  |
| Margarine, Speisefette und -öle                 | 0,125          | 103,0          | 104,3       | 103,8           | -2,6        | -0,4              | -1,6              | 0,9              |                  |
| Früchte, Gemüse, Kartoffeln und Pilze           | 1,855          | 100,8          | 96,1        | 93,7            | -5,2        | -2,4              | -0,8              | -7,0             |                  |
| Früchte   | 0,786          | 102,3          | 96,4        | 97,3            | -1,6        | 0,9               | -3,3              | -4,9             |                  |
| FrISCHE Früchte                                 | 0,615          | 103,0          | 96,2        | 98,0            | -1,7        | 1,8               | -3,8              | -4,9             |                  |
| Zitrusfrüchte                                   | 0,099          | 130,6          | 121,9       | 126,2           | 0,3         | 3,5               | 4,6               | -3,3             |                  |
| Steinobst                                       | 0,095          | 100,0          | 79,2        | 83,0            | 0,0         | 4,9               | -3,4              | -17,0            |                  |
| Kernobst  | 0,143          | 95,6           | 90,7        | 88,2            | -1,8        | -2,7              | 2,0               | -7,7             |                  |
| Bananen   | 0,070          | 103,7          | 104,3       | 105,9           | -7,0        | 1,5               | -4,7              | 2,1              |                  |
| Andere Früchte                                  | 0,208          | 96,3           | 92,9        | 95,5            | -1,4        | 2,7               | -11,3             | -0,8             |                  |
| Konservierte Früchte                            | 0,171          | 99,7           | 97,1        | 94,7            | -1,3        | -2,5              | -1,8              | -5,0             |                  |
| Gemüse, Kartoffeln und Pilze                    | 1,069          | 99,7           | 95,8        | 91,1            | -7,8        | -4,9              | 1,2               | -8,6             |                  |
| Frisches Gemüse, Kartoffeln und Pilze           | 0,830          | 99,4           | 95,9        | 89,7            | -10,0       | -6,5              | 1,8               | -9,8             |                  |
| Fruchtgemüse                                    | 0,199          | 101,0          | 104,5       | 96,5            | -10,9       | -7,7              | -3,8              | -4,5             |                  |
| Wurzelgemüse                                    | 0,155          | 104,2          | 95,5        | 89,7            | -14,8       | -6,0              | 12,6              | -13,9            |                  |
| Salatgemüse                                     | 0,234          | 94,0           | 92,6        | 81,3            | -10,4       | -12,2             | 2,1               | -13,5            |                  |
| Kohlgemüse                                      | 0,051          | 108,9          | 100,8       | 106,3           | -14,7       | 5,5               | 2,0               | -2,3             |                  |
| Zwiebeln  | 0,052          | 101,9          | 93,5        | 90,1            | -6,3        | -3,7              | 1,5               | -11,6            |                  |
| Andere Gemüse und Pilze                         | 0,055          | 99,4           | 91,4        | 91,8            | -0,4        | 0,4               | 3,0               | -7,7             |                  |
| Kartoffeln                                      | 0,084          | 93,0           | 87,1        | 85,2            | 0,0         | -2,2              | -2,5              | -8,4             |                  |



**Legende**

- Indexanstieg
- Index unverändert
- Indexrückgang
- Nicht erhoben, unverändert

... gegenüber Vormonat



## Zürcher Index der Konsumentenpreise

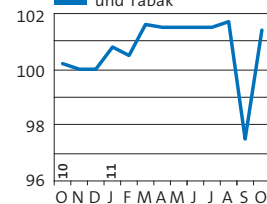
► Die einzelnen Indexpositionen, Oktober 2011

T\_3

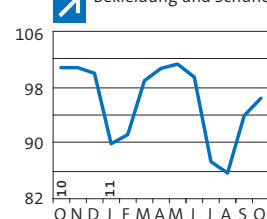


| Indexposition   | Gewicht (%)  | Index (Punkte) |             |              | Veränderung (%) |                  |                  |                 |                 |
|---|--------------|----------------|-------------|--------------|-----------------|------------------|------------------|-----------------|-----------------|
|   |              | 2011           | Okt. 2010   | Sept. 2011   | Okt. 2011       | Monatsteuerung   |                  | Jahresteuering  |                 |
|   |              |                |             |              |                 | Sept. 10–Okt. 10 | Sept. 11–Okt. 11 | Okt. 09–Okt. 10 | Okt. 10–Okt. 11 |
| Basis Dezember 2010 = 100                                 |              |                |             |              |                 |                  |                  |                 |                 |
| Konservierte Gemüse und Pilze                             | 0,125        | 99,2           | 93,2        | 93,7         | 0,3             | 0,5              | -0,7             | -5,5            |                 |
| Kartoffelhaltige Produkte                                 | 0,114        | 102,2          | 97,7        | 98,4         | 1,9             | 0,8              | -0,9             | -3,7            |                 |
| Zucker, Konfitüren, Honig, Schokolade und andere Süßwaren | 0,674        | 100,2          | 94,1        | 95,5         | 1,2             | 1,5              | 0,0              | -4,7            |                 |
| Konfitüren und Bienenhonig                                | 0,107        | 97,2           | 97,8        | 97,3         | -0,8            | -0,6             | 0,1              | 0,0             |                 |
| Schokolade  | 0,316        | 100,9          | 89,8        | 92,8         | 2,3             | 3,3              | 0,3              | -8,0            |                 |
| Süßwaren  | 0,104        | 100,2          | 99,7        | 98,9         | 0,0             | -0,7             | -0,5             | -1,2            |                 |
| Speiseeis   | 0,110        | 100,8          | 96,3        | 98,0         | 1,9             | 1,8              | 0,8              | -2,7            |                 |
| Zucker  | 0,037        | 101,2          | 97,7        | 96,8         | -0,5            | -1,0             | -2,7             | -4,4            |                 |
| Sonstige Nahrungsmittel                                   | 0,672        | 99,3           | 97,2        | 97,2         | 0,7             | 0,0              | -0,9             | -2,1            |                 |
| Trockensuppen, Gewürze, Saucen                            | 0,471        | 99,2           | 97,1        | 97,1         | 1,5             | 0,1              | -1,4             | -2,1            |                 |
| Küchenfertige Nahrungsmittel                              | 0,201        | 99,4           | 97,3        | 97,2         | -1,2            | -0,1             | 0,3              | -2,3            |                 |
| Alkoholfreie Getränke                                     | 0,955        | 99,4           | 100,9       | 101,3        | -2,3            | 0,4              | -2,7             | 1,9             |                 |
| Kaffee, Tee, Kakao und Nährgetränke                       | 0,396        | 98,2           | 105,6       | 107,7        | -0,3            | 2,0              | -1,1             | 9,7             |                 |
| Kaffee  | 0,313        | 97,6           | 107,6       | 110,3        | -0,4            | 2,5              | -1,2             | 13,0            |                 |
| Tee   | 0,054        | 100,3          | 98,2        | 96,2         | -1,1            | -2,0             | -2,0             | -4,1            |                 |
| Kakao und Nährgetränke                                    | 0,029        | 100,3          | 97,9        | 101,5        | 2,3             | 3,7              | 2,0              | 1,2             |                 |
| Mineralwässer, Süssgetränke und Säfte                     | 0,559        | 100,1          | 97,6        | 96,8         | -3,5            | -0,8             | -3,8             | -3,4            |                 |
| Natürliche Mineralwässer                                  | 0,137        | 97,8           | 101,0       | 96,1         | -7,5            | -4,9             | -7,8             | -1,7            |                 |
| Süssgetränke  | 0,247        | 102,2          | 97,7        | 98,0         | -1,7            | 0,3              | -2,2             | -4,1            |                 |
| Frucht- und Gemüsesäfte                                   | 0,175        | 99,1           | 94,8        | 95,5         | -2,2            | 0,8              | -2,2             | -3,7            |                 |
| <b>Alkoholische Getränke und Tabak</b>                    | <b>1,737</b> | <b>100,2</b>   | <b>97,5</b> | <b>101,4</b> | <b>0,2</b>      | <b>4,0</b>       | <b>1,2</b>       | <b>1,2</b>      |                 |
| Alkoholische Getränke                                     | 1,052        | 101,0          | 93,0        | 99,4         | 0,2             | 6,9              | -0,1             | -1,6            |                 |
| Spirituosen   | 0,133        | 100,1          | 99,8        | 100,6        | -0,1            | 0,8              | -0,5             | 0,5             |                 |
| Brände  | 0,082        | 100,0          | 100,0       | 101,9        | -0,5            | 1,9              | -0,5             | 1,9             |                 |
| Likör und Apéro-Getränke                                  | 0,051        | 100,4          | 99,3        | 98,5         | 0,6             | -0,9             | -0,4             | -1,9            |                 |
| Wein  | 0,778        | 101,2          | 90,7        | 98,9         | 0,4             | 9,0              | -0,4             | -2,3            |                 |
| Rotwein   | 0,544        | 100,0          | 88,4        | 97,6         | 0,7             | 10,4             | -0,3             | -2,4            |                 |
| Rotwein, inländisch                                       | 0,172        | 100,2          | 88,0        | 99,3         | 0,1             | 12,8             | 0,6              | -0,9            |                 |
| Rotwein, ausländisch                                      | 0,372        | 100,0          | 88,6        | 96,9         | 0,9             | 9,3              | -0,7             | -3,1            |                 |
| Weisswein   | 0,183        | 100,7          | 90,9        | 98,4         | -0,3            | 8,2              | -0,8             | -2,4            |                 |
| Weisswein, inländisch                                     | 0,128        | 100,4          | 90,4        | 99,6         | -0,3            | 10,1             | -1,0             | -0,8            |                 |
| Weisswein, ausländisch                                    | 0,055        | 101,5          | 91,9        | 95,5         | -0,3            | 3,9              | -0,1             | -5,9            |                 |
| Schaumwein  | 0,051        | 110,7          | 113,9       | 113,6        | 0,1             | -0,2             | -1,0             | 2,6             |                 |
| Bier  | 0,141        | 100,9          | 99,8        | 101,5        | -0,3            | 1,7              | 2,7              | 0,6             |                 |
| Tabakwaren  | 0,685        | 98,8           | 104,5       | 104,5        | 0,0             | 0,0              | 3,5              | 5,7             |                 |
| Zigaretten  | 0,640        | 98,9           | 104,7       | 104,7        | 0,0             | 0,0              | 3,2              | 5,9             |                 |
| Andere Tabakwaren   | 0,045        | 97,8           | 101,7       | 101,7        | 0,0             | 0,0              | 9,3              | 4,0             |                 |
| <b>Bekleidung und Schuhe</b>                              | <b>4,064</b> | <b>100,8</b>   | <b>93,9</b> | <b>96,4</b>  | <b>16,7</b>     | <b>2,7</b>       | <b>0,3</b>       | <b>-4,3</b>     |                 |
| Bekleidung  | 3,311        | 100,8          | 93,3        | 96,3         | 16,2            | 3,2              | 0,2              | -4,5            |                 |
| Bekleidungsartikel  | 3,033        | 101,0          | 93,1        | 96,0         | 16,9            | 3,2              | 0,1              | -4,9            |                 |
| Herrenbekleidung  | 0,857        | 99,5           | 95,0        | 97,4         | 14,2            | 2,5              | -0,1             | -2,2            |                 |
| Mäntel, Jacken und Vestons                                | 0,168        | 100,8          | 90,9        | 95,6         | 17,3            | 5,1              | 2,5              | -5,2            |                 |
| Anzüge  | 0,115        | 98,4           | 93,3        | 97,4         | 9,1             | 4,4              | -3,5             | -1,1            |                 |
| Hosen   | 0,191        | 99,2           | 87,4        | 88,1         | 24,3            | 0,7              | 1,9              | -11,2           |                 |
| Oberhemden  | 0,121        | 100,1          | 99,9        | 101,8        | 11,7            | 1,9              | -0,1             | 1,7             |                 |
| Strickwaren   | 0,165        | 98,8           | 101,8       | 103,9        | 10,4            | 2,1              | -3,5             | 5,1             |                 |
| Unterwäsche   | 0,097        | 100,0          | 101,2       | 102,1        | 5,7             | 0,9              | 0,8              | 2,1             |                 |
| Damenbekleidung   | 1,596        | 102,4          | 91,4        | 95,1         | 19,9            | 4,1              | 0,2              | -7,1            |                 |
| Mäntel  | 0,080        | 101,6          | 81,0        | 91,0         | 24,6            | 12,3             | 1,9              | -10,4           |                 |
| Jupes und Kleider   | 0,178        | 105,3          | 92,4        | 92,8         | 21,2            | 0,5              | 3,6              | -11,9           |                 |
| Hosen   | 0,296        | 106,0          | 94,7        | 95,0         | 28,4            | 0,4              | 0,1              | -10,3           |                 |
| Jacken  | 0,297        | 103,0          | 89,4        | 100,3        | 39,0            | 12,3             | -2,3             | -2,6            |                 |
| Blusen und Hemdblusen                                     | 0,115        | 101,5          | 91,1        | 90,4         | 12,6            | -0,8             | -0,3             | -10,9           |                 |
| Strickwaren   | 0,385        | 98,7           | 93,2        | 98,7         | 11,9            | 5,9              | 0,2              | 0,0             |                 |
| Unterwäsche   | 0,245        | 103,2          | 89,6        | 88,6         | 7,5             | -1,1             | 2,1              | -14,1           |                 |
| Kinderbekleidung  | 0,322        | 97,6           | 91,7        | 94,8         | 17,9            | 3,3              | 0,1              | -2,9            |                 |
| Mäntel und Jacken   | 0,032        | 102,2          | 90,3        | 91,3         | 16,8            | 1,1              | -0,6             | -10,7           |                 |
| Hosen und Jupe  | 0,061        | 99,4           | 88,0        | 89,4         | 24,6            | 1,6              | -0,1             | -10,1           |                 |

Alkoholische Getränke und Tabak



Bekleidung und Schuhe



## Zürcher Index der Konsumentenpreise

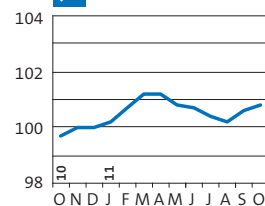
► Die einzelnen Indexexpositionen, Oktober 2011

T\_3

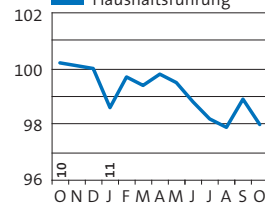


| Indexexposition   | Gewicht (%)   | Index (Punkte) |              | Veränderung (%) |                  |                  |                 |                 |
|---|---------------|----------------|--------------|-----------------|------------------|------------------|-----------------|-----------------|
|   |               |                |              | Monatsteuerung  |                  | Jahresteuering   |                 |                 |
|   |               |                |              | Vorjahr         | aktuell          | Vorjahr          | aktuell         |                 |
| Basis Dezember 2010 = 100                                     | 2011          | Okt. 2010      | Sept. 2011   | Okt. 2011       | Sept. 10–Okt. 10 | Sept. 11–Okt. 11 | Okt. 09–Okt. 10 | Okt. 10–Okt. 11 |
| Strickwaren   | 0,082         | 98,5           | 93,1         | 100,3           | 31,7             | 7,7              | 6,4             | 1,8             |
| Babybekleidung  | 0,090         | 94,7           | 91,9         | 92,9            | 11,5             | 1,1              | -3,3            | -1,9            |
| Strumpfwaren und Unterwäsche                                  | 0,057         | 97,1           | 94,4         | 97,7            | 4,8              | 3,5              | -1,9            | 0,6             |
| Sportbekleidung   | 0,258         | 99,9           | 98,8         | 98,8            | 4,9              | -0,1             | 1,4             | -1,1            |
| Wintersportbekleidung   | 0,107         | 99,1           | 99,2         | 99,2            | 7,0              | 0,0              | 3,1             | 0,1             |
| Sommer-/Ganzjahressportbekleidung                             | 0,151         | 100,4          | 98,5         | 98,4            | 3,5              | -0,1             | 0,3             | -2,0            |
| Bekleidungszubehör und -stoffe                                | 0,194         | 98,8           | 92,9         | 97,2            | 13,7             | 4,6              | 0,4             | -1,6            |
| Kleiderstoffe   | 0,022         | 99,9           | 102,1        | 100,4           | 0,2              | -1,7             | 0,8             | 0,6             |
| Mercerie und Strickwolle                                      | 0,035         | 95,4           | 101,6        | 101,6           | -1,1             | 0,0              | -5,7            | 6,5             |
| Anderes Bekleidungszubehör                                    | 0,137         | 99,2           | 89,3         | 95,6            | 18,6             | 7,1              | 1,2             | -3,6            |
| Reinigung und Reparatur von Bekleidung                        | 0,084         | 100,0          | 102,2        | 102,2           | 0,0              | 0,0              | 1,3             | 2,2             |
| Kleideränderungen   | 0,024         | 100,0          | 101,5        | 101,5           | 0,2              | 0,0              | 0,6             | 1,5             |
| Textilreinigung   | 0,060         | 100,0          | 102,5        | 102,5           | -0,1             | 0,0              | 1,5             | 2,5             |
| Schuhe einschliesslich Reparatur                              | 0,753         | 100,7          | 96,4         | 97,1            | 18,8             | 0,7              | 1,0             | -3,6            |
| Schuhe  | 0,736         | 100,7          | 96,2         | 96,9            | 19,3             | 0,7              | 1,0             | -3,8            |
| Damenschuhe   | 0,401         | 101,1          | 97,7         | 97,7            | 27,9             | 0,0              | 0,1             | -3,4            |
| Herrenschuhe  | 0,244         | 99,0           | 95,6         | 96,6            | 11,3             | 1,1              | 2,4             | -2,4            |
| Kinderschuhe  | 0,091         | 103,1          | 91,4         | 94,3            | 10,3             | 3,2              | 1,3             | -8,6            |
| Reparatur von Schuhen   | 0,017         | 100,0          | 103,2        | 103,2           | 0,0              | 0,0              | 1,8             | 3,2             |
| <b>Wohnen und Energie</b>                                     | <b>28,626</b> | <b>99,7</b>    | <b>100,6</b> | <b>100,8</b>    | <b>0,3</b>       | <b>0,3</b>       | <b>1,3</b>      | <b>1,2</b>      |
| Miete   | 22,152        | 99,8           | 100,0        | 100,0           | 0,0              | 0,0              | 0,3             | 0,3             |
| Wohnungsmiete   | 21,412        | 99,8           | 100,0        | 100,0           | 0,0              | 0,0              | 0,3             | 0,3             |
| Garagen- und Parkplatzmiete                                   | 0,740         | 100,0          | 100,0        | 100,0           | 0,0              | 0,0              | 0,0             | 0,0             |
| Laufender Unterhalt der Wohnung                               | 1,394         | 99,4           | 100,7        | 100,6           | 0,1              | -0,1             | 1,5             | 1,2             |
| Material für Instandhaltung und Reparatur der Wohnung         | 0,132         | 99,9           | 100,6        | 99,1            | 2,0              | -1,6             | -1,3            | -0,9            |
| Dienstleistungen für Instandhaltung und Reparatur der Wohnung | 1,262         | 99,4           | 100,7        | 100,7           | 0,0              | 0,0              | 1,8             | 1,4             |
| Gebühren  | 0,381         | 100,0          | 100,3        | 100,3           | 0,0              | 0,0              | -3,7            | 0,3             |
| Energie   | 4,699         | 99,0           | 103,0        | 104,8           | 1,8              | 1,8              | 8,0             | 5,9             |
| Elektrizität <sup>1</sup>                                     | 2,187         | 100,0          | 100,4        | 100,4           | 0,0              | 0,0              | 2,8             | 0,4             |
| Elektrizität, Verbrauchstyp I                                 | 0,318         | 100,0          | 100,4        | 100,4           | 0,0              | 0,0              | -0,1            | 0,4             |
| Elektrizität, Verbrauchstyp II                                | 0,339         | 100,0          | 100,4        | 100,4           | 0,0              | 0,0              | 1,2             | 0,4             |
| Elektrizität, Verbrauchstyp III                               | 0,315         | 100,0          | 100,4        | 100,4           | 0,0              | 0,0              | 2,4             | 0,4             |
| Elektrizität, Verbrauchstyp IV                                | 0,202         | 100,0          | 100,4        | 100,4           | 0,0              | 0,0              | 3,0             | 0,4             |
| Elektrizität, Verbrauchstyp V                                 | 0,595         | 100,0          | 100,3        | 100,3           | 0,0              | 0,0              | 3,8             | 0,3             |
| Elektrizität, Verbrauchstyp VI                                | 0,209         | 100,0          | 100,4        | 100,4           | 0,0              | 0,0              | 5,7             | 0,4             |
| Elektrizität, Verbrauchstyp VII                               | 0,209         | 100,0          | 100,4        | 100,4           | 0,0              | 0,0              | 5,1             | 0,4             |
| Gas <sup>1</sup>  | 0,626         | 100,0          | 100,4        | 108,9           | 0,7              | 8,5              | 15,4            | 8,9             |
| Gas, Verbrauchstyp II   | 0,182         | 100,0          | 100,3        | 108,3           | 0,6              | 8,0              | 14,3            | 8,3             |
| Gas, Verbrauchstyp III  | 0,136         | 100,0          | 100,4        | 108,8           | 0,6              | 8,3              | 15,1            | 8,8             |
| Gas, Verbrauchstyp IV   | 0,207         | 100,0          | 100,4        | 109,3           | 0,6              | 8,9              | 15,8            | 9,3             |
| Gas, Verbrauchstyp V  | 0,101         | 100,0          | 100,5        | 109,4           | 0,7              | 8,8              | 15,9            | 9,4             |
| Heizöl  | 1,639         | 97,4           | 108,6        | 110,5           | 4,5              | 1,7              | 15,1            | 13,4            |
| Holz  | 0,149         | 98,8           | 92,1         | 92,4            | 2,5              | 0,3              | 2,1             | -6,5            |
| Fernwärme   | 0,098         | 100,0          | 100,4        | 102,6           | 2,6              | 2,2              | 0,2             | 2,6             |
| <b>Hausrat und laufende Haushaltsführung</b>                  | <b>4,571</b>  | <b>100,2</b>   | <b>98,9</b>  | <b>98,0</b>     | <b>-0,1</b>      | <b>-1,0</b>      | <b>-0,7</b>     | <b>-2,2</b>     |
| Einrichtungsgegenstände und Bodenbeläge                       | 1,862         | 100,6          | 98,8         | 96,8            | 0,0              | -2,0             | -0,9            | -3,7            |
| Möbel und Einrichtungszubehör                                 | 1,754         | 100,6          | 98,8         | 96,7            | 0,0              | -2,1             | -1,1            | -3,8            |
| Wohnzimmermöbel   | 0,661         | 99,9           | 99,7         | 97,6            | 0,0              | -2,1             | -0,9            | -2,3            |
| Schlafzimmermöbel   | 0,445         | 101,6          | 100,4        | 98,0            | 0,0              | -2,4             | -0,5            | -3,6            |
| Küchen- und Gartenmöbel                                       | 0,351         | 100,9          | 97,5         | 95,2            | 0,0              | -2,5             | -3,1            | -5,7            |
| Einrichtungszubehör   | 0,297         | 100,2          | 95,9         | 94,9            | 0,0              | -1,1             | -0,8            | -5,3            |
| Bodenbeläge und Teppiche                                      | 0,108         | 100,8          | 99,1         | 98,6            | 0,0              | -0,5             | 2,6             | -2,2            |
| Heimtextilien, Haushaltswäsche und Zubehör                    | 0,297         | 100,9          | 101,8        | 101,0           | 0,9              | -0,8             | -0,2            | 0,1             |
| Bettzeug und Haushaltswäsche                                  | 0,207         | 100,0          | 101,4        | 101,0           | 1,2              | -0,4             | -0,8            | 0,9             |
| Vorhänge und Zubehör  | 0,090         | 103,1          | 102,9        | 101,1           | 0,0              | -1,8             | 1,2             | -2,0            |

Wohnen und Energie



Hausrat und laufende Haushaltsführung



## Zürcher Index der Konsumentenpreise

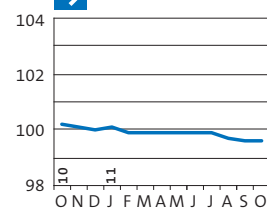
► Die einzelnen Indexpositionen, Oktober 2011

T\_3

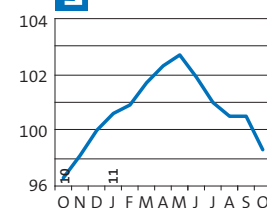


| Indexposition   | Gewicht (%)   | Index (Punkte) |              |             | Veränderung (%) |                                 |                                 |                                |
|---|---------------|----------------|--------------|-------------|-----------------|---------------------------------|---------------------------------|--------------------------------|
|   |               |                |              |             | Monatsteuerung  |                                 | Jahresteuering                  |                                |
|   |               | 2011           | Okt. 2010    | Sept. 2011  | Okt. 2011       | Vorjahr<br>Sept. 10–<br>Okt. 10 | aktuell<br>Sept. 11–<br>Okt. 11 | Vorjahr<br>Okt. 09–<br>Okt. 10 |
| Basis Dezember 2010 = 100   |               |                |              |             |                 |                                 |                                 |                                |
| Haushaltsgeräte   | 0,695         | 100,7          | 96,9         | 99,1        | -0,2            | 2,3                             | -1,6                            | -1,6                           |
| Grosse elektrische Haushaltsgeräte  | 0,434         | 102,7          | 101,5        | 105,4       | 0,0             | 3,9                             | -1,5                            | 2,7                            |
| Kleine elektrische Haushaltsgeräte  | 0,261         | 98,7           | 89,4         | 88,7        | -0,4            | -0,8                            | -1,6                            | -10,1                          |
| Glaswaren, Geschirr und andere<br>Gebrauchsgüter für die Haushaltsführung | 0,336         | 99,9           | 99,3         | 98,2        | 0,7             | -1,1                            | 3,6                             | -1,7                           |
| Küchen- und Kochgeräte  | 0,144         | 100,0          | 99,8         | 98,0        | 2,1             | -1,8                            | 3,2                             | -2,0                           |
| Geschirr und Besteck  | 0,116         | 99,7           | 99,8         | 98,7        | -0,6            | -1,1                            | 6,3                             | -1,0                           |
| Andere Gebrauchsgüter für die<br>Haushaltsführung                         | 0,076         | 99,8           | 97,8         | 97,8        | 0,1             | 0,0                             | 0,8                             | -2,1                           |
| Werkzeuge, Kleinmaterial und anderes<br>Zubehör für Haus und Garten       | 0,538         | 100,0          | 100,0        | 98,4        | -0,2            | -1,6                            | -0,8                            | -1,6                           |
| Motorenbetriebene Werkzeuge für Haus<br>und Garten                        | 0,103         | 99,6           | 97,8         | 95,3        | -0,1            | -2,5                            | -0,9                            | -4,3                           |
| Handwerkzeuge, Kleinmaterial und<br>Zubehör für Haus und Garten           | 0,435         | 100,1          | 100,5        | 99,1        | -0,2            | -1,4                            | -0,8                            | -1,0                           |
| Handwerkzeuge für Haus und Garten   | 0,080         | 99,9           | 100,8        | 100,2       | -0,5            | -0,6                            | -1,4                            | 0,3                            |
| Kleinmaterial und Zubehör für Haus<br>und Garten                          | 0,355         | 100,1          | 100,4        | 98,9        | -0,2            | -1,6                            | -0,7                            | -1,2                           |
| Waren und Dienstleistungen für die<br>laufende Haushaltsführung           | 0,843         | 98,9           | 99,1         | 98,0        | -0,7            | -1,0                            | -1,4                            | -0,9                           |
| Waren für die laufende Haushaltsführung                                   | 0,555         | 98,4           | 98,6         | 97,0        | -1,1            | -1,5                            | -2,2                            | -1,4                           |
| Wasch- und Reinigungsmittel   | 0,335         | 99,0           | 98,6         | 96,6        | -0,4            | -2,1                            | -1,1                            | -2,4                           |
| Putzmaterial  | 0,016         | 99,5           | 99,1         | 98,7        | -0,9            | -0,4                            | 0,4                             | -0,8                           |
| Sonstiges Verbrauchsmaterial  | 0,204         | 97,3           | 98,4         | 97,7        | -2,1            | -0,7                            | -4,2                            | 0,4                            |
| Dienstleistungen für Wohnungsreinigung                                    | 0,288         | 100,0          | 100,0        | 100,0       | 0,0             | 0,0                             | 0,0                             | 0,0                            |
| <b>Gesundheitspflege</b>  | <b>13,703</b> | <b>100,2</b>   | <b>99,6</b>  | <b>99,6</b> | <b>0,4</b>      | <b>-0,1</b>                     | <b>-0,3</b>                     | <b>-0,7</b>                    |
| Medizinische Erzeugnisse  | 2,638         | 101,3          | 97,8         | 97,5        | 0,5             | -0,3                            | -5,9                            | -3,8                           |
| Medikamente   | 2,148         | 101,6          | 97,6         | 97,6        | 0,8             | 0,0                             | -6,8                            | -3,9                           |
| Sanitätsmaterial  | 0,046         | 99,9           | 99,2         | 99,2        | -0,1            | 0,0                             | -0,1                            | -0,7                           |
| Medizinische Apparate und Geräte  | 0,444         | 100,0          | 98,3         | 96,6        | -1,0            | -1,7                            | -1,7                            | -3,4                           |
| Ambulante Dienstleistungen  | 5,726         | 100,0          | 100,1        | 100,2       | 0,1             | 0,0                             | 0,8                             | 0,2                            |
| Ärztliche Leistungen  | 3,285         | 100,0          | 100,0        | 100,0       | 0,0             | 0,0                             | 0,0                             | 0,0                            |
| Zahnärztliche Leistungen  | 1,466         | 100,0          | 100,5        | 100,6       | 0,3             | 0,1                             | 0,6                             | 0,6                            |
| Andere Gesundheitsleistungen  | 0,975         | 100,0          | 100,0        | 100,0       | 0,0             | 0,0                             | 3,7                             | 0,0                            |
| Spitalleistungen  | 5,339         | 100,0          | 100,0        | 100,0       | 0,8             | 0,0                             | 1,5                             | 0,0                            |
| <b>Verkehr</b>  | <b>10,492</b> | <b>98,3</b>    | <b>100,5</b> | <b>99,3</b> | <b>-0,8</b>     | <b>-1,1</b>                     | <b>0,6</b>                      | <b>1,1</b>                     |
| Autos, Motor- und Fahrräder   | 8,271         | 99,0           | 100,5        | 99,0        | -0,3            | -1,6                            | 0,8                             | -0,1                           |
| Kauf von Autos, Motor- und Fahrrädern                                     | 3,936         | 100,3          | 98,8         | 94,8        | -0,1            | -4,1                            | -0,3                            | -5,5                           |
| Neue Autos  | 2,673         | 100,0          | 99,0         | 94,1        | 0,0             | -5,0                            | 0,7                             | -5,9                           |
| Occasionsautos  | 0,886         | 101,2          | 97,9         | 95,2        | -0,4            | -2,8                            | -2,9                            | -5,9                           |
| Motorräder  | 0,144         | 100,0          | 98,8         | 98,8        | 0,2             | 0,0                             | -0,6                            | -1,2                           |
| Fahrräder   | 0,233         | 100,2          | 100,4        | 98,7        | -0,3            | -1,6                            | -0,8                            | -1,5                           |
| Betrieb und Unterhalt von Autos,<br>Motor- und Fahrrädern                 | 4,335         | 97,8           | 102,1        | 102,7       | -0,6            | 0,7                             | 1,8                             | 5,1                            |
| Ersatzteile und Zubehör   | 0,294         | 100,0          | 97,6         | 97,4        | -0,8            | -0,2                            | -1,9                            | -2,6                           |
| Ersatzteile   | 0,073         | 99,6           | 99,8         | 99,9        | -0,5            | 0,0                             | 1,6                             | 0,3                            |
| Pneus und Zubehör   | 0,221         | 100,0          | 96,9         | 96,6        | -0,8            | -0,3                            | -2,7                            | -3,5                           |
| Treibstoffe   | 2,317         | 96,1           | 103,3        | 104,4       | -0,9            | 1,1                             | 3,1                             | 8,6                            |
| Benzin  | 1,851         | 95,9           | 103,3        | 104,4       | -1,2            | 1,0                             | 2,6                             | 8,8                            |
| Diesel  | 0,466         | 97,0           | 103,0        | 104,5       | 0,6             | 1,5                             | 5,9                             | 7,7                            |
| Service- und Reparaturarbeiten für<br>Motorfahrzeuge                      | 1,214         | 100,0          | 101,1        | 101,3       | 0,0             | 0,3                             | 0,3                             | 1,3                            |
| Service für Fahrräder   | 0,045         | ...            | 100,6        | 100,7       | ...             | 0,2                             | ...                             | ...                            |
| Sonstige Dienstleistungen für Individualverkehr                           | 0,465         | 100,0          | 101,7        | 101,7       | 0,0             | 0,0                             | -0,2                            | 1,7                            |
| Transportdienstleistungen   | 2,221         | 95,4           | 100,3        | 100,7       | -2,8            | 0,4                             | -0,4                            | 5,5                            |
| Öffentliche Transportdienstleistungen<br>auf Schiene und Strasse          | 1,684         | 95,5           | 100,0        | 100,0       | 0,0             | 0,0                             | 0,0                             | 4,7                            |
| Öffentlicher Verkehr: direkter Verkehr                                    | 1,123         | 94,6           | 100,0        | 100,0       | 0,0             | 0,0                             | 0,0                             | 5,7                            |
| Öffentlicher Verkehr: Verkehrsverbunde                                    | 0,561         | 97,3           | 100,0        | 100,0       | 0,0             | 0,0                             | 0,0                             | 2,7                            |
| Luftverkehr   | 0,479         | 94,7           | 101,3        | 103,1       | -9,4            | 1,8                             | -2,1                            | 8,9                            |
| Taxi  | 0,058         | 100,0          | 100,0        | 100,0       | 0,0             | 0,0                             | 0,0                             | 0,0                            |

➔ Gesundheitspflege



➔ Verkehr



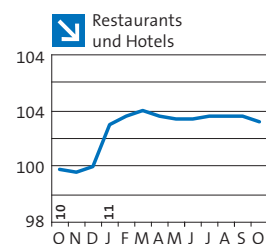
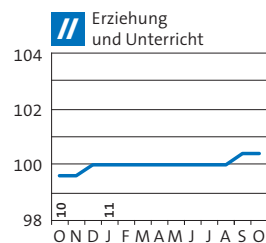
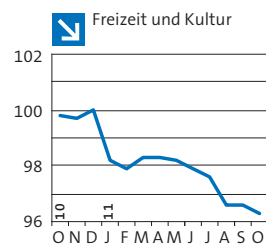
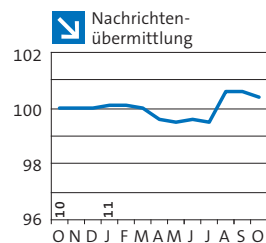
**Zürcher Index der Konsumentenpreise**

► Die einzelnen Indexexpositionen, Oktober 2011

T\_3



| Indexexposition   | Gewicht (%) | Index (Punkte) |            | Veränderung (%) |                  |                  |                 |                 |
|---|-------------|----------------|------------|-----------------|------------------|------------------|-----------------|-----------------|
|   |             |                |            | Monatsteuerung  |                  | Jahresteuering   |                 |                 |
|   |             |                |            | Vorjahr         | aktuell          | Vorjahr          | aktuell         |                 |
|   | 2011        | Okt. 2010      | Sept. 2011 | Okt. 2011       | Sept. 10–Okt. 10 | Sept. 11–Okt. 11 | Okt. 09–Okt. 10 | Okt. 10–Okt. 11 |
| <b>Nachrichtenübermittlung</b>                                    |             |                |            |                 |                  |                  |                 |                 |
| Nachrichtenübermittlung   | 2,784       | 100,0          | 100,6      | 100,4           | 0,0              | -0,3             | -1,8            | 0,4             |
| Postdienste   | 0,093       | 100,0          | 101,0      | 101,0           | 0,0              | 0,0              | 3,0             | 1,0             |
| Telekomgeräte   | 0,105       | 98,9           | 93,0       | 88,5            | -0,9             | -4,9             | -8,8            | -10,5           |
| Telekommunikation   | 2,586       | 100,0          | 100,9      | 100,8           | 0,0              | -0,1             | -1,7            | 0,8             |
| Festnetz-Kommunikation  | 1,099       | 100,0          | 99,3       | 98,6            | 0,0              | -0,7             | -0,1            | -1,5            |
| Mobilnetz-Kommunikation   | 1,487       | 100,0          | 102,2      | 102,5           | 0,0              | 0,4              | -3,6            | 2,5             |
| <b>Freizeit und Kultur</b>  |             |                |            |                 |                  |                  |                 |                 |
| Freizeit und Kultur   | 9,549       | 99,8           | 96,6       | 96,3            | -0,2             | -0,4             | -2,3            | -3,5            |
| Geräte für Radio, TV, Fotografie und Datenverarbeitung            | 1,371       | 101,4          | 88,8       | 87,6            | -1,0             | -1,4             | -8,0            | -13,6           |
| Fernseh- und Audio-Videoeräte                                     | 0,460       | 100,7          | 89,0       | 87,0            | -1,3             | -2,2             | -6,0            | -13,6           |
| Fernsehgeräte   | 0,312       | 100,0          | 87,3       | 85,4            | -1,0             | -2,1             | -8,2            | -14,6           |
| Audio-Video-Geräte  | 0,148       | 101,9          | 92,6       | 90,4            | -1,7             | -2,4             | -2,4            | -11,3           |
| Foto-, Kino- und optische Geräte                                  | 0,131       | 103,2          | 89,5       | 86,5            | -1,8             | -3,4             | -9,3            | -16,2           |
| Personalcomputer und Zubehör                                      | 0,503       | 102,6          | 83,5       | 82,5            | -0,7             | -1,3             | -12,7           | -19,7           |
| PC-Hardware   | 0,461       | 102,6          | 82,6       | 81,4            | -0,9             | -1,5             | -14,0           | -20,6           |
| Software für Computer   | 0,042       | 103,3          | 93,3       | 94,0            | 3,0              | 0,8              | 5,8             | -9,0            |
| Speichermedien und -inhalte                                       | 0,237       | 99,8           | 97,4       | 98,1            | -0,9             | 0,7              | -3,5            | -1,7            |
| Reparatur und Installationen                                      | 0,040       | 100,0          | 100,7      | 100,7           | 0,0              | 0,0              | 1,1             | 0,7             |
| Musikinstrumente  | 0,084       | 100,2          | 95,0       | 95,0            | 0,0              | 0,0              | 1,0             | -5,2            |
| Sonstige Freizeitartikel und -geräte, Gartenartikel und Heimtiere | 1,926       | 99,5           | 99,0       | 98,6            | 0,0              | -0,5             | -0,5            | -0,9            |
| Spiel- und Hobbywaren   | 0,429       | 99,7           | 94,8       | 93,9            | -0,3             | -1,0             | -1,2            | -5,9            |
| Sportgeräte und Campingausrüstung                                 | 0,389       | 99,2           | 103,5      | 103,8           | 0,6              | 0,3              | -2,5            | 4,6             |
| Wintersportartikel  | 0,197       | 98,1           | 104,9      | 105,0           | 1,1              | 0,1              | -3,0            | 7,1             |
| Sommer- und Ganzjahressportartikel, Campingartikel                | 0,192       | 100,6          | 102,0      | 102,6           | 0,0              | 0,6              | -1,9            | 2,0             |
| Pflanzen  | 0,508       | 99,4           | 99,3       | 99,4            | 0,4              | 0,1              | 0,3             | 0,0             |
| Heimtiere und Heimtierartikel                                     | 0,329       | 99,2           | 95,8       | 93,8            | -0,8             | -2,1             | -0,1            | -5,5            |
| Tierärztliche Leistungen  | 0,271       | 100,0          | 102,7      | 102,7           | 0,0              | 0,0              | 2,1             | 2,7             |
| Freizeit- und Kulturdienstleistungen                              | 2,712       | 99,7           | 100,7      | 100,7           | 0,0              | 0,0              | 0,9             | 1,0             |
| Sport- und Freizeitaktivitäten                                    | 0,718       | 99,6           | 101,3      | 101,3           | 0,0              | 0,0              | 1,5             | 1,7             |
| Sportveranstaltungen  | 0,054       | 100,0          | 104,0      | 104,0           | 0,0              | 0,0              | 5,3             | 4,0             |
| Sport- und Freizeitaktivitäten                                    | 0,466       | 100,0          | 101,3      | 101,3           | 0,0              | 0,0              | 1,0             | 1,3             |
| Bergbahnen und Skilifte   | 0,198       | 98,5           | 100,5      | 100,5           | 0,0              | 0,0              | 1,9             | 2,1             |
| Kultur- und andere Dienstleistungen                               | 1,994       | 99,8           | 100,5      | 100,5           | 0,0              | 0,0              | 0,7             | 0,7             |
| Kino  | 0,112       | 100,0          | 100,7      | 100,7           | 0,0              | 0,0              | 0,2             | 0,7             |
| Theater und Konzerte  | 0,359       | 98,7           | 99,9       | 99,9            | 0,0              | 0,0              | 0,6             | 1,3             |
| Radio- und Fernsehempfangsgebühren, Fernsehabonnemente            | 0,870       | 100,0          | 100,0      | 100,0           | 0,0              | 0,0              | 0,0             | 0,0             |
| Fotolabor   | 0,079       | 100,1          | 99,4       | 99,4            | 0,0              | 0,0              | -0,4            | -0,7            |
| Freizeitkurse   | 0,574       | 100,0          | 101,8      | 101,8           | 0,0              | 0,0              | 1,9             | 1,8             |
| Zeitungen, Bücher und Schreibwaren                                | 1,124       | 98,4           | 98,9       | 98,9            | 0,1              | 0,0              | 0,9             | 0,6             |
| Bücher und Broschüren   | 0,345       | 95,5           | 91,2       | 91,4            | 0,0              | 0,2              | -2,4            | -4,4            |
| Zeitungen und Zeitschriften                                       | 0,558       | 99,2           | 103,0      | 103,0           | 0,0              | 0,0              | 2,5             | 3,8             |
| Einzelnummern   | 0,120       | 98,9           | 100,9      | 100,9           | 0,0              | 0,0              | 4,0             | 2,0             |
| Abonnemente   | 0,438       | 99,3           | 103,6      | 103,6           | 0,0              | 0,0              | 2,0             | 4,3             |
| Sonstige Druckprodukte  | 0,081       | 99,4           | 101,1      | 101,0           | 0,7              | -0,1             | 0,9             | 1,7             |
| Schreib- und Zeichenmaterial                                      | 0,140       | 99,8           | 100,3      | 100,1           | 0,0              | -0,2             | 0,2             | 0,3             |
| Pauschalreisen  | 2,332       | 100,0          | 93,5       | 93,1            | -0,3             | -0,3             | -5,3            | -6,8            |
| <b>Erziehung und Unterricht</b>                                   |             |                |            |                 |                  |                  |                 |                 |
| Erziehung und Unterricht  | 0,651       | 99,6           | 100,4      | 100,4           | 0,0              | 0,0              | 1,6             | 0,8             |
| Grundlegende Schul- und Berufsbildung                             | 0,248       | 100,0          | 100,0      | 100,0           | 0,0              | 0,0              | 0,9             | 0,0             |
| Höhere Berufsbildung und Hochschulen                              | 0,222       | 99,1           | 100,0      | 100,0           | 0,0              | 0,0              | 2,1             | 0,9             |
| Weiterbildungskurse   | 0,181       | 100,0          | 101,5      | 101,5           | 0,0              | 0,0              | 2,0             | 1,5             |
| <b>Restaurants und Hotels</b>                                     |             |                |            |                 |                  |                  |                 |                 |
| Restaurants und Hotels  | 8,428       | 99,9           | 101,8      | 101,6           | 0,0              | -0,1             | 1,3             | 1,7             |
| Gaststätten   | 7,145       | 99,9           | 101,9      | 101,9           | 0,2              | 0,1              | 1,4             | 2,0             |
| Restaurants und Cafés   | 5,264       | 100,1          | 101,6      | 101,7           | 0,1              | 0,0              | 1,5             | 1,6             |
| Mahlzeiten in Restaurants und Cafés                               | 3,146       | 99,9           | 101,4      | 101,5           | 0,2              | 0,1              | 1,3             | 1,6             |
| Getränke in Gaststätten und Cafés                                 | 2,118       | 100,3          | 102,0      | 101,9           | 0,0              | -0,1             | 1,8             | 1,6             |



## Zürcher Index der Konsumentenpreise

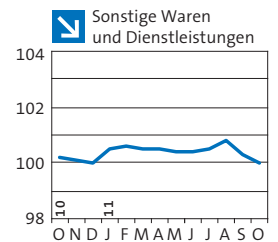
► Die einzelnen Indexpositionen, Oktober 2011

T\_3



| Indexposition                                 | Gewicht (%)  | Index (Punkte)            |              |                      | Veränderung (%)      |                     |                     |                |         |
|---|--------------|---------------------------|--------------|----------------------|----------------------|---------------------|---------------------|----------------|---------|
|   |              | Basis Dezember 2010 = 100 |              |                      |                      | Monatsteuerung      |                     | Jahresteuerung |         |
|   |              | 2011                      | Okt. 2010    | Sept. 2011           | Okt. 2011            | Vorjahr             | aktuell             | Vorjahr        | aktuell |
|   |              |                           |              | Sept. 10–<br>Okt. 10 | Sept. 11–<br>Okt. 11 | Okt. 09–<br>Okt. 10 | Okt. 10–<br>Okt. 11 |                |         |
| Alkoholische Getränke                         | 1,035        | 100,4                     | 101,7        | 101,9                | 0,0                  | 0,2                 | 2,8                 | 1,5            |         |
| Wein  | 0,624        | 100,0                     | 102,4        | 102,7                | 0,0                  | 0,3                 | 2,1                 | 2,7            |         |
| Bier  | 0,298        | 101,4                     | 100,5        | 100,5                | 0,0                  | 0,0                 | 5,0                 | -0,9           |         |
| Spirituosen und andere alkoholische Getränke  | 0,113        | 100,0                     | 101,4        | 101,7                | 0,0                  | 0,3                 | 0,6                 | 1,7            |         |
| Alkoholfreie Getränke                         | 1,083        | 100,1                     | 102,2        | 101,9                | 0,0                  | -0,3                | 0,9                 | 1,8            |         |
| Kaffee und Tee                                | 0,531        | 99,8                      | 102,3        | 102,3                | 0,0                  | 0,0                 | 0,7                 | 2,5            |         |
| Mineralwässer und Süssgetränke                | 0,498        | 100,5                     | 102,1        | 101,4                | 0,0                  | -0,7                | 0,9                 | 0,9            |         |
| Andere alkoholfreie Getränke                  | 0,054        | 100,0                     | 101,6        | 101,6                | 0,0                  | 0,0                 | 3,1                 | 1,6            |         |
| Mahlzeiten zum Mitnehmen                      | 1,239        | 99,3                      | 103,4        | 103,5                | 0,6                  | 0,1                 | 1,0                 | 4,3            |         |
| Personalrestaurants, Kantinen                 | 0,642        | 100,0                     | 100,6        | 100,6                | 0,0                  | 0,0                 | 1,2                 | 0,6            |         |
| Mahlzeiten in Personalrestaurants             | 0,513        | 100,0                     | 100,7        | 100,7                | 0,0                  | 0,0                 | 1,3                 | 0,7            |         |
| Getränke in Personalrestaurants               | 0,129        | 100,0                     | 100,4        | 100,4                | 0,0                  | 0,0                 | 0,7                 | 0,4            |         |
| Beherbergung                                  | 1,283        | 99,6                      | 101,2        | 100,0                | -1,1                 | -1,2                | 0,8                 | 0,4            |         |
| Hotellerie                                    | 0,956        | 99,4                      | 100,8        | 99,1                 | -1,5                 | -1,7                | 0,7                 | -0,4           |         |
| Parahotellerie                                | 0,327        | 100,0                     | 102,5        | 102,5                | 0,0                  | 0,0                 | 1,1                 | 2,5            |         |
| <b>Sonstige Waren und Dienstleistungen</b>    | <b>5,096</b> | <b>100,2</b>              | <b>100,3</b> | <b>100,0</b>         | <b>-0,1</b>          | <b>-0,3</b>         | <b>1,3</b>          | <b>-0,2</b>    |         |
| Körperpflege                                  | 1,977        | 100,6                     | 98,8         | 98,0                 | 0,0                  | -0,9                | 0,2                 | -2,6           |         |
| Coiffeur- und Kosmetikleistungen              | 0,862        | 99,8                      | 101,0        | 101,0                | 0,0                  | 0,0                 | 2,6                 | 1,2            |         |
| Waren für die Körperpflege                    | 1,115        | 101,2                     | 97,1         | 95,6                 | 0,1                  | -1,5                | -1,5                | -5,6           |         |
| Toilettenartikel                              | 0,994        | 100,9                     | 96,7         | 94,9                 | -0,2                 | -1,9                | -1,8                | -6,0           |         |
| Seifen und Badezusätze                        | 0,075        | 99,2                      | 97,4         | 95,2                 | -2,4                 | -2,2                | -0,6                | -4,0           |         |
| Haarpflegemittel                              | 0,107        | 99,6                      | 94,5         | 96,4                 | -1,4                 | 2,0                 | -5,4                | -3,2           |         |
| Zahnpflegemittel                              | 0,059        | 101,7                     | 97,7         | 98,3                 | 1,6                  | 0,6                 | -1,5                | -3,4           |         |
| Haut- und Schönheitspflegemittel              | 0,552        | 100,7                     | 96,4         | 94,0                 | 0,3                  | -2,5                | -1,2                | -6,7           |         |
| Papierwaren für die Körperpflege              | 0,201        | 102,6                     | 98,1         | 95,5                 | -0,6                 | -2,7                | -2,1                | -6,9           |         |
| Geräte für die Körperpflege                   | 0,121        | 103,8                     | 100,5        | 101,7                | 2,1                  | 1,1                 | 1,1                 | -2,0           |         |
| Persönliche Gebrauchsgegenstände              | 0,645        | 99,3                      | 100,3        | 100,3                | -0,5                 | 0,0                 | -0,3                | 1,0            |         |
| Uhren   | 0,432        | 100,1                     | 100,9        | 100,9                | 0,0                  | 0,0                 | -0,1                | 0,7            |         |
| Reiseartikel und Accessoires                  | 0,213        | 97,6                      | 99,2         | 99,1                 | -1,5                 | -0,1                | -0,8                | 1,5            |         |
| Soziale Einrichtungen                         | 0,387        | 100,0                     | 102,1        | 102,1                | 0,0                  | 0,0                 | 3,6                 | 2,1            |         |
| Versicherungen                                | 1,530        | 100,0                     | 101,4        | 101,4                | 0,0                  | 0,0                 | 2,5                 | 1,4            |         |
| Hausratversicherung (inkl. Privathaftpflicht) | 0,286        | 100,0                     | 99,7         | 99,7                 | 0,0                  | 0,0                 | -0,8                | -0,3           |         |
| Private Krankenversicherung                   | 0,643        | 100,0                     | 105,4        | 105,4                | 0,0                  | 0,0                 | 6,9                 | 5,4            |         |
| Motorfahrzeugversicherung                     | 0,601        | 100,0                     | 98,0         | 98,0                 | 0,0                  | 0,0                 | -0,4                | -2,0           |         |
| Finanzielle Dienstleistungen                  | 0,292        | 100,0                     | 101,5        | 101,5                | 0,0                  | 0,0                 | 2,3                 | 1,5            |         |
| Sonstige Dienstleistungen                     | 0,265        | 100,2                     | 101,4        | 101,4                | 0,0                  | 0,0                 | 1,8                 | 1,2            |         |

1 Verbrauchstypen siehe Glossar.



## Zürcher Index der Konsumentenpreise

► Totalindex, Monatswerte verschiedener Basisjahre



T\_4

| Index (Punkte)                       | Index (Punkte) |           |           |           |            |           |
|--------------------------------------|----------------|-----------|-----------|-----------|------------|-----------|
|                                      | Mai 2011       | Juni 2011 | Juli 2011 | Aug. 2011 | Sept. 2011 | Okt. 2011 |
| <b>Indexbasis: 100 Punkte im ...</b> |                |           |           |           |            |           |
| Dezember 2010                        | 100,5          | 100,3     | 99,5      | 99,1      | 99,4       | 99,4      |
| Dezember 2005                        | 104,4          | 104,2     | 103,4     | 103,0     | 103,3      | 103,3     |
| Mai 2000                             | 109,5          | 109,3     | 108,4     | 108,1     | 108,4      | 108,3     |
| Mai 1993                             | 114,9          | 114,6     | 113,7     | 113,4     | 113,7      | 113,7     |
| Dezember 1982                        | 160,0          | 159,7     | 158,4     | 157,9     | 158,3      | 158,3     |
| September 1977                       | 202,9          | 202,4     | 200,8     | 200,2     | 200,7      | 200,7     |
| September 1966                       | 342,8          | 342,0     | 339,4     | 338,3     | 339,2      | 339,1     |
| August 1939                          | 759,0          | 757,3     | 751,3     | 748,9     | 751,0      | 750,8     |
| <b>Veränderung (%) gegenüber ...</b> |                |           |           |           |            |           |
| Vormonat                             | 0,0            | -0,2      | -0,8      | -0,3      | 0,3        | 0,0       |
| Vorjahresmonat                       | 0,1            | 0,3       | 0,3       | -0,1      | 0,1        | -0,4      |

Der Zürcher Index der Konsumentenpreise wird von Zeit zu Zeit revidiert und dabei jeweils auf eine neue Indexbasis (= 100 Punkte) gestellt. Letztmals war dies im Dezember 2010 der Fall. Die Indexreihen früherer Basisjahre werden weitergeführt, indem sie mit der neuen Indexreihe verkettet werden. Dadurch ändern sich die alten Indexreihen im gleichen Verhältnis wie sich die neue Indexreihe ändert.

## DURCHSCHNITTSPREISE AUSGEWÄHLTER ARTIKEL

Die publizierten Durchschnittspreise sind ein Nebenprodukt des Zürcher Index der Konsumentenpreise. Sie werden aus den Preisen berechnet, die die Konsumentinnen und Konsumenten für die Artikel im Geschäft bar bezahlen. Die Preise in den Rubriken Mahlzeiten in Personalrestaurants, Tabak und Zeitungen werden vierteljährlich, jene in den übrigen Rubriken monatlich erhoben.

Erfasst werden die Preise in der Regel einmal in der ersten oder zweiten Woche eines Erhebungsmonats. Lediglich Heizöl und Treibstoffe, deren Preise oft stark schwanken, werden zweimal monatlich erhoben – einmal am Monatsanfang und einmal in der Monatsmitte. Rabatte und Aktionen, von denen alle Konsumentinnen und Konsumenten profitieren

können, werden bei der Berechnung der Durchschnittspreise berücksichtigt.

Die Aussagekraft der Durchschnittspreise ist jedoch sehr beschränkt: Der Vergleich mit der Vorperiode lässt keine Rückschlüsse auf die Preisentwicklung zu, denn die Zusammensetzung einer Position kann sich von Monat zu Monat ändern; zudem handelt es sich um eine relativ kleine Stichprobe. Die Preisentwicklung lässt sich nicht anhand der Durchschnittspreise, sondern nur anhand der Preisindizes abbilden.

Die Preise in den Rubriken Mahlzeiten und Getränke in Restaurants und Cafés, Zeitungen, Heizöl und Treibstoffe sind regionale Durchschnittspreise; die übrigen Preise sind gesamtschweizerische Durchschnittspreise.

### Durchschnittspreise ausgewählter Artikel

► Oktober 2011

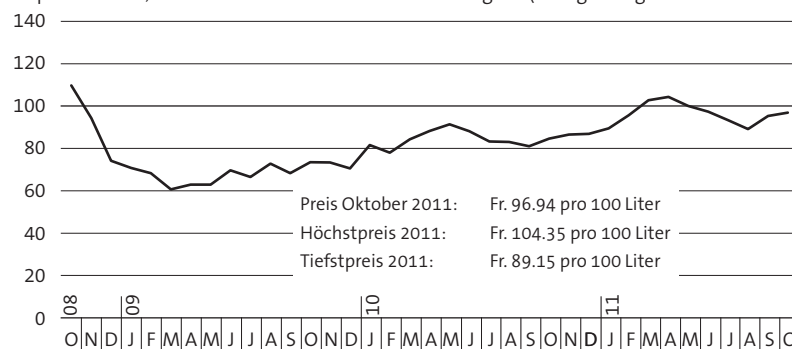
T\_5

| Artikel                                 | Menge   | Durchschnittspreis (Fr.)<br>Okt. 2011 | Artikel   | Menge      | Durchschnittspreis (Fr.)<br>Okt. 2011 |
|---|---------|---------------------------------------|---|------------|---------------------------------------|
| <b>Fleisch</b>                          |         |                                       | <b>Schokolade und Zucker</b>                            |            |                                       |
| Entrecôte (Rind)                        | 1 kg    | 65.14                                 | Schokolade in Tafelform                                 | 100 g      | 1.44                                  |
| Rindsbraten                             | 1 kg    | 36.56                                 | Kristallzucker  | 1 kg       | 2.13                                  |
| Rindsvoressen                           | 1 kg    | 24.43                                 | <b>Getränke</b>   |            |                                       |
| Gehacktes Rindfleisch                   | 1 kg    | 16.64                                 | Natürliches Mineralwasser                               | 1,5 l      | 0.76                                  |
| Kalbsplätzli                            | 1 kg    | 66.34                                 | Lagerbier, inländisch                                   | 5,0 dl     | 1.17                                  |
| Kalbsbraten                             | 1 kg    | 45.40                                 | Lagerbier, inländisch                                   | 3,3 dl     | 0.95                                  |
| Kalbsvoressen                           | 1 kg    | 33.94                                 | <b>Mahlzeiten und Getränke in Restaurants und Cafés</b> |            |                                       |
| Geschnetzeltes Kalbfleisch              | 1 kg    | 47.46                                 | Tagesteller   | 1 Menu     | 22.98                                 |
| Schweinsplätzli                         | 1 kg    | 26.17                                 | Lagerbier im Offenausschank (Stange)                    | 3 dl       | 5.22                                  |
| Schweinsfilet                           | 1 kg    | 49.11                                 | Kaffee (Espresso)                                       | 1 Tasse    | 4.21                                  |
| Schweinskoteletts                       | 1 kg    | 17.04                                 | Schwarztee  | 1 Tasse    | 4.61                                  |
| Schweinsbraten                          | 1 kg    | 24.39                                 | Mineralwasser / Süssgetränke, Flasche                   | 3,3 dl     | 4.64                                  |
| Schweinsvoressen                        | 1 kg    | 16.44                                 | Mineralwasser / Süssgetränke, offen                     | 3 dl       | 3.82                                  |
| <b>Wurst- und Fleischwaren</b>          |         |                                       | <b>Mahlzeiten in Personalrestaurants</b>                |            |                                       |
| Cervelat                                | 1 Stück | 1.03                                  | Tagesmenu   | 1 Menu     | 10.16                                 |
| Kalbsbratwurst                          | 1 Stück | 2.47                                  | <b>Tabak</b>  |            |                                       |
| Wienerli                                | 1 Paar  | 1.17                                  | Zigaretten  | 1 Päckchen | 7.03                                  |
| <b>Milchprodukte</b>                    |         |                                       | <b>Zeitungen</b>  |            |                                       |
| Vollmilch, pasteurisiert, verpackt      | 1 l     | 1.56                                  | Zeitung, Einzelnummer                                   | 1 Ausgabe  | 3.52                                  |
| Vollmilch, uperisiert, verpackt         | 1 l     | 1.32                                  | <b>Heizöl (inklusive CO<sub>2</sub>-Abgabe)</b>         |            |                                       |
| Drinkmilch, pasteurisiert, verpackt     | 1 l     | 1.46                                  | Bezugsmenge   |            |                                       |
| Drinkmilch, uperisiert, verpackt        | 1 l     | 1.27                                  | 800–1 500 Liter   | 100 l      | 109.95                                |
| Vorzugsbutter                           | 100 g   | 1.72                                  | 1 501–3 000 Liter                                       | 100 l      | 101.01                                |
| Kochbutter («Die Butter»)               | 250 g   | 3.06                                  | 3 001–6 000 Liter                                       | 100 l      | 96.94                                 |
| Emmentaler                              | 100 g   | 1.41                                  | 6 001–90 000 Liter                                      | 100 l      | 95.77                                 |
| Greyerzer                               | 100 g   | 1.96                                  | 9 001–14 000 Liter                                      | 100 l      | 94.93                                 |
| Tilsiter                                | 100 g   | 1.42                                  | 14 001–20 000 Liter                                     | 100 l      | 94.28                                 |
| Vollrahm, verpackt                      | 2,5 dl  | 1.80                                  | über 20 000 Liter                                       | 100 l      | 93.68                                 |
| Kaffeerahm, verpackt                    | 2,5 dl  | 1.23                                  | <b>Treibstoffe</b>                                      |            |                                       |
| Joghurt, nature                         | 180 g   | 0.66                                  | Benzin, bleifrei 95                                     | 1 l        | 1.74                                  |
| Joghurt, aromatisiert oder mit Früchten | 180 g   | 0.61                                  | Benzin, bleifrei 98                                     | 1 l        | 1.80                                  |
| <b>Eier</b>                             |         |                                       | Diesel  | 1 l        | 1.84                                  |
| Inländische Eier                        | 1 Stück | 0.66                                  |   |            |                                       |
| Ausländische Eier                       | 1 Stück | 0.31                                  |   |            |                                       |
| <b>Kartoffeln</b>                       |         |                                       |   |            |                                       |
| Kartoffeln                              | 1 kg    | 2.52                                  |   |            |                                       |

**Entwicklung der Zürcher Heizölpreise**

G\_6

► Durchschnittspreise in Franken, Oktober 2008–Oktober 2011

Fr. pro 100 Liter, inkl. MWST und seit 2008 inkl. CO<sub>2</sub>-Abgabe (Bezugsmenge 3001–6000 Liter)

Die Heizölpreise sind im Oktober gegenüber dem Vormonat erneut gestiegen (Stichtage: 3. und 14. Oktober). Der Preis pro 100 Liter für die Bezugsmenge 3001 bis 6000 Liter betrug, inklusive Mehrwertsteuer und CO<sub>2</sub>-Abgabe, 96.94 Franken. Der Oktober-Preis lag damit 1,8 Prozent oder 1 Franken und 67 Rappen über dem Preis im September (Fr. 95.27) und 14,5 Prozent oder gut zwölf Franken über jenem im Oktober vor einem Jahr (Fr. 84.63).

## 4

## DIE REGIONALEN KONSUMENTENPREISINDIZES UND DER LANDESINDEX

In der Schweiz werden neben dem gesamtschweizerischen Landesindex der Konsumentenpreise drei regionale Teuerungsindeizes berechnet: der Zürcher Index der Konsumentenpreise, der die Preisentwicklung in der Stadt Zürich misst, sowie der Basler Index und der Genfer Index, die die Preisentwicklungen in den Kantonen Basel-Stadt und Genf wiedergeben.

**Die regionalen Konsumentenpreisindizes und der Landesindex**

► Basis Dezember 2010 = 100



T\_6

|                   | Index (Punkte) |           |           |            |           | Veränderung (%) gegenüber |         |
|-------------------|----------------|-----------|-----------|------------|-----------|---------------------------|---------|
|                   | Juni 2011      | Juli 2011 | Aug. 2011 | Sept. 2011 | Okt. 2011 | Vor-monat                 | Vorjahr |
| <b>Totalindex</b> |                |           |           |            |           |                           |         |
| Basler Index      | 100,6          | 99,8      | 99,5      | 99,7       | 99,7      | 0,0                       | 0,0     |
| Genfer Index      | 100,4          | 99,5      | 99,6      | 99,9       | 99,8      | -0,1                      | 0,0     |
| Zürcher Index     | 100,3          | 99,5      | 99,1      | 99,4       | 99,4      | 0,0                       | -0,4    |
| Landesindex       | 100,5          | 99,7      | 99,4      | 99,7       | 99,6      | -0,1                      | -0,1    |

**Die regionalen Mietpreisindizes und der Schweizer Mietpreisindex**

► Basis Dezember 2010 = 100

T\_7

|                       | Index (Punkte) |           |            |          |           | Veränderung (%) gegenüber |         |
|-----------------------|----------------|-----------|------------|----------|-----------|---------------------------|---------|
|                       | Aug. 2010      | Nov. 2010 | Febr. 2011 | Mai 2011 | Aug. 2011 | Vor-quartal               | Vorjahr |
| <b>Mietpreisindex</b> |                |           |            |          |           |                           |         |
| Basler Index          | 99,5           | 100,0     | 100,1      | 100,4    | 100,6     | 0,2                       | 1,1     |
| Genfer Index          | 99,9           | 100,0     | 101,4      | 101,0    | 102,3     | 1,3                       | 2,5     |
| Zürcher Index         | 99,8           | 100,0     | 100,2      | 100,0    | 100,0     | 0,0                       | 0,3     |
| Landesindex           | 99,4           | 100,0     | 100,9      | 100,7    | 100,8     | 0,1                       | 1,4     |

Die vierteljährlich berechneten Mietpreisindizes messen die Preisentwicklung der Bestandesmieten für 1- bis 6-Zimmer-Wohnungen. Mit einem Gewichtsanteil von rund 20 Prozent sind sie die wichtigsten Teilindizes der Konsumentenpreisindizes. Die nächsten Mietpreisindizes werden am 6. Dezember 2011 mit dem November-Index veröffentlicht.

---

**↳ Fortsetzung von Seite 4**


---

**Gesundheitspflege**

Der Index der Hauptgruppe *Gesundheitspflege* sank gegenüber dem Vormonat – bei gleich bleibender Indexziffer – leicht um 0,1 Prozent. Grund dafür waren die günstigeren Preise für medizinische Apparate und Geräte wie Brillen (–1,7%). Innert Jahresfrist sank das Preisniveau im Bereich *Gesundheitspflege* um 0,7 Prozent (Vorjahr: –0,3%).

**Verkehr**

Im Bereich *Verkehr* sank das Preisniveau gegenüber dem Vormonat um 1,1 Prozent. Günstiger wurden neue Autos und Gebrauchtwagen (–5,0% bzw. –2,8%) sowie Fahrräder (–1,6%), etwas teurer Benzin und Diesel (+1,0% bzw. +1,5%; Stichtage: 3. und 14. Oktober). Mehr bezahlen musste man auch für Linienflüge (+1,8%). Die Jahresteuern der Hauptgruppe *Verkehr* lag bei 1,1 Prozent (Vorjahr: +0,6%).

**Nachrichtenübermittlung**

In der Hauptgruppe *Nachrichtenübermittlung* sank der Index gegenüber dem Vormonat um 0,3 Prozent. Die Preise für die Festnetz-Kommunikationen sanken um 0,7 Prozent, jene für Telekomgeräte (Mobilfunktelefone) um 4,9 Prozent. Das Telefonieren mit Handys hingegen wurde etwas teurer (+0,4%). Innert Jahresfrist stieg das Preisniveau im Bereich *Nachrichtenübermittlung* um 0,4 Prozent (Vorjahr: –1,8%).

**Freizeit und Kultur**

Das Preisniveau der Hauptgruppe *Freizeit und Kultur* sank im Vergleich zum Vormonat um 0,4 Prozent. Verantwortlich dafür waren tiefere Preise für Fern-

seh- und Audio-Videogeräte (–2,2%), Pauschalreisen nach Übersee (–0,3%), Hundefutter (–2,1%) sowie für PC-Hardware (–1,5%). Teurer hingegen wurden Speichermedien und -inhalte (+0,7%). Im Vergleich zum Vorjahr sank das Preisniveau im Bereich *Freizeit und Kultur* um 3,5 Prozent (Vorjahr: –2,3%).

**Restaurants und Hotels**

In der Hauptgruppe *Restaurants und Hotels* sank das Preisniveau gegenüber dem Vormonat leicht um 0,1 Prozent. Günstiger wurde vor allem das Übernachten in Hotels (–1,7%). Weniger bezahlen musste man zudem für Mineralwasser und Süssgetränke (–0,7%), etwas mehr hingegen für Wein und Spirituosen (je plus 0,3%). Im Vergleich zum Vorjahr stieg das Preisniveau in der Hauptgruppe *Restaurants und Hotels* um 1,7 Prozent (Vorjahr: +1,3%).

**Sonstige Waren und Dienstleistungen**

In der Hauptgruppe *Sonstige Waren und Dienstleistungen* sank der Index gegenüber dem Vormonat um 0,3 Prozent. Günstiger wurden Haut- und Schönheitspflegemittel (–2,5%) sowie Papierwaren für die Körperpflege wie Papierwindeln und Kosmetiktücher (–2,7%), teurer Haarpflegemittel (+2,0%) und Geräte für die Körperpflege (+1,1%). Innert Jahresfrist sanken die Preise im Bereich *Sonstige Waren und Dienstleistungen* um durchschnittlich 0,2 Prozent (Vorjahr: +1,3%).



## GLOSSAR

**Administrierte Preise** Preise für Waren und Dienstleistungen, die nicht aus dem freien Spiel der Marktkräfte gebildet, sondern vom Staat beeinflusst werden, wie beispielsweise Spitaltarife, Arzthonorare, Medikamentenpreise, Radio- und Fernsehkonzessionen, Tarife des öffentlichen Verkehrs, Taxi- und Posttarife, Gas- und Elektrizitätstarife.

**Beitrag zur Veränderung des Totalindex** Diese Kennzahl sagt aus, wie stark die Zu- oder Abnahme einer Indexposition zur Veränderung des Totalindex beiträgt. Sie ist abhängig von der prozentualen Veränderung einer Indexposition gegenüber der vorangegangenen Erhebung und vom Gewicht, die eine Indexposition im Totalindex hat. Je grösser das Gewicht einer Indexposition, umso stärker wirkt sich eine Preisänderung dieser Position auf die Veränderung des Totalindex aus. Die Summe aller Beiträge zur Veränderung des Totalindex ergibt die Veränderung des Totalindex in Prozent.

**Kerninflation** Für die Berechnung der Kerninflation werden bestimmte Güter, deren Preise oft stark schwanken, aus dem Warenkorb ausgeschlossen. Bei der Kerninflation 1 sind dies frische und saisonale Produkte sowie Energie und Treibstoffe; bei der Kerninflation 2 zusätzlich die Waren und Dienstleistungen mit administrierten Preisen.

**Saisonprodukte** Waren und Dienstleistungen, die starken saisonalen Preis- und Konsumschwankungen unterworfen sind, wie frische Früchte, frisches Gemüse, Kartoffeln, Pflanzen und Dienstleistungen der Hotellerie. Die Flugtarife zählen seit der Indexrevision von Dezember 2005 nicht mehr zu den Saisonprodukten.

**Veränderungsraten** In der vorliegenden Publikation werden für die Indizes des Zürcher Index der Konsumentenpreise vier Veränderungsraten in Prozent ausgewiesen:

- Monatsteuerung (Veränderung gegenüber dem Vormonat)
- Quartalsteuerung (Veränderung gegenüber dem Vorquartal)  
beim Mietpreisindex
- Jahresteuering (Veränderung gegenüber dem Vorjahresmonat)
- Teuerung seit Jahresanfang (Veränderung gegenüber dem Dezember des Vorjahres)

Die Teuerung lässt sich aber für jeden beliebigen Zeitraum als prozentuale Veränderung zweier Indizes berechnen, wobei der Indexwert am Anfang der Periode die gleiche Basis haben muss wie der Indexwert am Ende der Periode:

$$\text{Teuerung (\%)} = \frac{\text{Index neu} - \text{Index alt}}{\text{Index alt}} \times 100$$

### Verbrauchstypen

(Anzahl Kilowattstunden pro Jahr)

Elektrizität

|          |        |                          |
|----------|--------|--------------------------|
| Typ I:   | 1 600  | 2-Zimmer-Wohnung         |
| Typ II:  | 2 500  | 4-Zimmer-Wohnung         |
| Typ III: | 4 500  | 4-Zimmer-Wohnung         |
| Typ IV:  | 4 500  | 5-Zimmer-Wohnung         |
| Typ V:   | 7 500  | 5-Zimmer-Einfamilienhaus |
| Typ VI:  | 25 000 | 5-Zimmer-Einfamilienhaus |
| Typ VII: | 13 000 | 5-Zimmer-Einfamilienhaus |

Gas

|          |         |
|----------|---------|
| Typ II:  | 20 000  |
| Typ III: | 50 000  |
| Typ IV:  | 100 000 |
| Typ V:   | 500 000 |

**Warenkorb und Gewichtung** Die Preisentwicklung des Zürcher Index der Konsumentenpreise wird anhand eines Warenkorbs gemessen, der alle wichtigen von den privaten Haushalten konsumierten Waren und beanspruchten Dienstleistungen enthält – insgesamt rund 1000 Positionen. Der Warenkorb ist in zwölf Ausgabenbereiche, sogenannte Hauptgruppen, gegliedert. Jede Hauptgruppe ist entsprechend ihrem Anteil an den Haushaltsausgaben gewichtet. Die Gewichtung wird jedes Jahr aktualisiert, und zwar vor allem auf Grund der vom Bundesamt für Statistik jährlich durchgeführten Haushaltsbudgeterhebung (HABE).

**Zürcher Index der Konsumentenpreise** Der Zürcher Index der Konsumentenpreise (ZIK) misst die Preisentwicklung der von den privaten Haushalten gekauften Waren und beanspruchten Dienstleistungen. Erfasst werden die im Inland bezahlten, effektiven Verkaufspreise inklusive Mehrwertsteuer und Gebühren. Aktionspreise und Rabatte werden, sofern alle Konsumentinnen und Konsumenten davon profitieren können, bei der Preiserhebung berücksichtigt. Nicht enthalten sind im ZIK hingegen die sogenannten Transferausgaben wie zum Beispiel die Steuern oder die Prämien der Krankenkassengrundversicherung. Der ZIK wird nach der gleichen Methode wie der Landesindex der Konsumentenpreise monatlich berechnet (verketteter Laspeyres-Index). Im Dezember 2010 ist er letztmals revidiert und auf eine neue Basis (= 100 Punkte) gestellt worden.

**Zürcher Index der Mietpreise** Der vierteljährlich berechnete Zürcher Index der Mietpreise misst die durchschnittliche Entwicklung der Mietzinse für 1- bis 6-Zimmer-Wohnungen in der Stadt Zürich. Im Budget eines Privathaushalts ist die Wohnungsmiete der grösste Ausgabenposten. Der Mietpreisindex ist deshalb mit einem Gewichtsanteil von gut 21 Prozent der gewichtigste Teilindex des Zürcher Index der Konsumentenpreise. Die Wohnungsmieten sind im Zürcher Index etwas stärker gewichtet als im Landesindex.

## QUELLEN

Statistik Stadt Zürich  
 Bundesamt für Statistik  
 Statistische Ämter der Kantone Basel-Stadt und Genf

## VERZEICHNIS DER TABELLEN UND GRAFIKEN

### Tabellen

|     |   |    |
|-----|---|----|
| T_1 | Zürcher Index der Konsumentenpreise – Indizes, Veränderungsdaten und Beiträge zur Veränderung, Oktober 2011 | 5  |
| T_2 | Die wichtigsten Beiträge zur Veränderung des Totalindex – Oktober 2011                                      | 6  |
| T_3 | Zürcher Index der Konsumentenpreise – Die einzelnen Indexpositionen, Oktober 2011                           | 8  |
| T_4 | Zürcher Index der Konsumentenpreise – Totalindex, Monatswerte verschiedener Basisjahre                      | 13 |
| T_5 | Durchschnittspreise ausgewählter Artikel – Oktober 2011   | 14 |
| T_6 | Die regionalen Konsumentenpreisindizes und der Landesindex – Basis Dezember 2010 = 100                      | 15 |
| T_7 | Die regionalen Mietpreisindizes und der Schweizer Mietpreisindex – Basis Dezember 2010 = 100                | 15 |

### Grafiken

|     |  |    |
|-----|--|----|
| G_1 | Zürcher Index der Konsumentenpreise – Oktober 2008–Oktober 2011                                    | 3  |
| G_2 | Warenkorbstruktur des Zürcher Index der Konsumentenpreise – Gewichtungen der 12 Hauptgruppen, 2011 | 4  |
| G_3 | Indexverlauf der Waren und Dienstleistungen – Oktober 2008–Oktober 2011                            | 7  |
| G_4 | Indexverlauf der Inland- und Auslandgüter – Oktober 2008–Oktober 2011                              | 7  |
| G_5 | Indexverlauf der Kerninflation – Oktober 2008–Oktober 2011   | 7  |
| G_6 | Entwicklung der Zürcher Heizölpreise – Durchschnittspreise in Franken, Oktober 2008–Oktober 2011   | 15 |



**An weiteren Informationen interessiert?  
Abonnieren Sie unseren Newsletter oder die  
SMS-Mitteilungen unter [www.stadt-zuerich.ch/statistik](http://www.stadt-zuerich.ch/statistik)**