





BILDUNG

- 15.1 Unterricht im Vorschul- und Schulalter | 326
- 15.2 Mittelschulen und Berufsbildung | 344
- 15.3 Volkshochschule | 349
- 15.4 Hochschulen | 350

METHODEN

Die Angaben über das Schulwesen sind Sekundärstatistiken. Die Daten werden Statistik Stadt Zürich von den im Quellennachweis genannten Stellen mitgeteilt. Die Zahlen der Schülerinnen und Schüler sowie der Studierenden beziehen sich auf Schulen aller Stufen auf dem Gebiet der Stadt Zürich, ohne Rücksicht auf den Wohnort der Auszubildenden.

GLOSSAR

Kantonsschule

Vom Kanton Zürich finanzierte und verwaltete Mittelschulen mit Maturitäts- und Diplomabschluss.

Schulkreise

Das Gebiet der Stadt Zürich ist in sieben Schulkreise eingeteilt. Jeder Schulkreis umfasst mehrere Stadtquartiere, wobei die Quartiergrenzen grundsätzlich gewahrt bleiben. Auf Ausnahmen wird in den Fussnoten hingewiesen.

Volkshochschule

Von Kanton und Gemeinden subventionierte Stiftung für Erwachsenenbildung.

Volksschule

Finanziert und verwaltet – mit Unterstützung des Kantons Zürich – von der Stadtgemeinde. Die Volksschule umfasst die obligatorische Primarschule (6 Jahre) und die Oberstufe (Sekundarschule; Dauer grundsätzlich 3 Jahre) mit den zwei Organisationsformen Dreiteilige Sekundarschule (DS) und Gegliederte Sekundarschule (GS). Der Übertritt in die verschiedenen Stufen ist leistungsabhängig geregelt.

Vorschulalter

Alter von weniger als sieben Jahren.

15.1 Unterricht im Vorschul- und Schulalter

Gegenüber dem Vorjahr konnte dieses Kapitel deutlich erweitert werden. Neu hinzugekommen sind:

- 15.1.1 Kindertagesstätten nach Stadtquartier
- 15.1.12 Prognose der Schülerzahlen bis zum Jahr 2011
- 15.1.15 Mittlere Klassengrößen
- 15.1.16 Mittlerer Ausländeranteil
- 15.1.18 Volksschüler/-innen nach Muttersprache
- 15.1.19 Sonderschulen
- 15.1.20 Zehntes Schuljahr

(Die Einfügung der neuen Tabellen machte auch einige Umnummerierungen nötig: 15.1.12 wurde zu 15.1.13, 15.1.13 zu 15.1.14 und 15.1.15 zu 15.1.17.)

Die neue Tabelle 15.1.1 zeigt, dass in der Stadt etwa 3500 Betreuungsplätze in Kindertagesstätten zur Verfügung stehen. Etwa drei Viertel davon befinden sich in subventionierten Betrieben, von denen die Stadt aber nur wenige selbst führt.

Tabelle 15.1.12 erweitert Tabelle 15.1.11 in die Zukunft. Die Zahl der Schülerinnen und Schüler an den städtischen Volksschulen wird aufgrund der Zahl vorschulpflichtiger Kinder und der erwarteten Bautätigkeit in den einzelnen Quartieren bis ins Schuljahr 2011~12 hochgerechnet. Es zeigt sich, dass die Zahl der Schülerinnen und Schüler – schon seit sieben Jahren rückgängig – in der zweiten Hälfte dieses Jahrzehnts wohl wieder zunehmen wird.

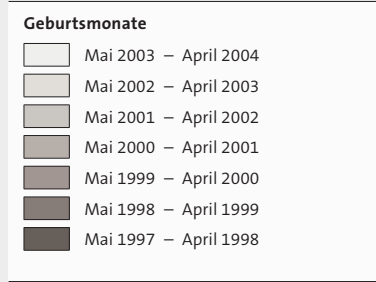
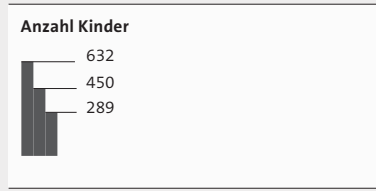
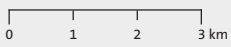
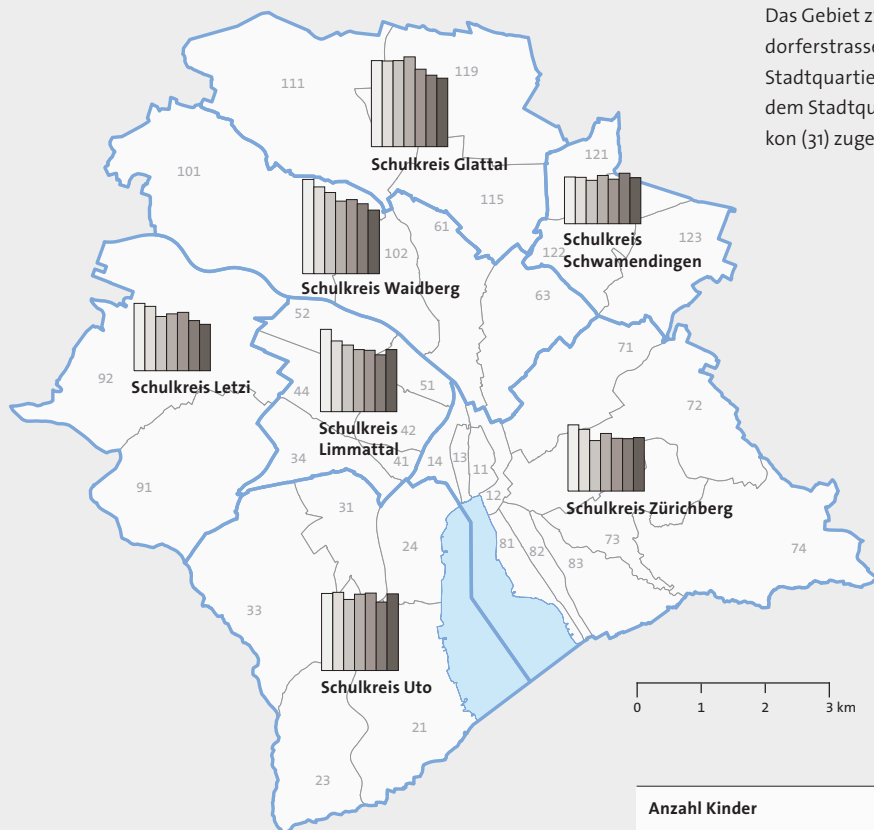
Die neue Tabelle 15.1.16 macht deutlich, dass die ungleichmässige Verteilung der Ausländerinnen und Ausländer innerhalb der Stadt zu deutlich unterschiedlichen Schulsituationen führt. Während der Anteil ausländischer Schulkinder am Zürichberg mit 18,4 Prozent weniger als die Hälfte des städtischen Durchschnitts von 40,8 Prozent beträgt, erreicht er an den Schulen des Limmattals mit 70,3 Prozent fast den doppelten Wert. – Noch etwas detaillierter zeigt sich das kulturelle Umfeld der Schülerinnen und Schüler in der Tabelle 15.1.18, welche nach Hauptsprachen (Muttersprachen) unterscheidet.

Kinder im Vorschulalter

K_15.1.1

► nach Alter und Schulkreis, Juni 2004

Das Gebiet zwischen Birmensdorferstrasse und Sihlhölzli im Stadtquartier Sihlfeld (34) ist dem Stadtquartier Alt-Wiedikon (31) zugeteilt.



Kreis-/Quartierlegende → Klappkarte

Kindertagesstätten¹

► nach Stadtquartier, 2003

T_15.1.1

	Kindertagesstätten total		Städtische Kindertagesstätten		Subventionierte Kindertagesstätten		Nicht subventionierte Kindertagesstätten	
	Anzahl Kindertagesstätten	Betreuungsplätze	Anzahl Kindertagesstätten	Betreuungsplätze	Anzahl Kindertagesstätten	Betreuungsplätze	Anzahl Kindertagesstätten	Betreuungsplätze
Ganze Stadt	144	3 506	10	299	108	2 538	26	669
Kreis 1	8	226,5	2	41	5	162,5	1	23
Rathaus	3	58,5	1	13	2	45,5	–	–
Hochschulen	1	20	–	–	1	20	–	–
Lindenhof	1	23	–	–	–	–	1	23
City	3	125	1	28	2	97	–	–
Kreis 2	10	282	4	181	2	32	4	69
Wollishofen	6	184	3	136	2	32	1	16
Leimbach	1	45	1	45	–	–	–	–
Enge	3	53	–	–	–	–	3	53
Kreis 3	18	416,5	–	–	14	291,5	4	125
Alt-Wiedikon	8	207,5	–	–	6	120,5	2	87
Friesenberg	5	98	–	–	3	60	2	38
Sihlfeld	5	111	–	–	5	111	–	–
Kreis 4	9	258	–	–	7	178	2	80
Werd	1	44	–	–	1	44	–	–
Langstrasse	5	89	–	–	5	89	–	–
Hard	3	125	–	–	1	45	2	80
Kreis 5	7	198	–	–	6	138	1	60
Gewerbeschule	4	87	–	–	4	87	–	–
Escher Wyss	3	111	–	–	2	51	1	60
Kreis 6	9	208,5	–	–	8	140,5	1	68
Unterstrass	5	92,5	–	–	5	92,5	–	–
Oberstrass	4	116	–	–	3	48	1	68
Kreis 7	19	328,5	1	25	12	194,5	6	109
Fluntern	4	61	–	–	3	48	1	13
Hottingen	9	170,5	1	25	6	97,5	2	48
Hirslanden	3	33	–	–	1	15	2	18
Witikon	3	64	–	–	2	34	1	30
Kreis 8	13	307	–	–	8	210	5	97
Seefeld	4	45	–	–	2	25	2	20
Mühlebach	2	39	–	–	1	29	1	10
Weinegg	7	223	–	–	5	156	2	67
Kreis 9	15	340	–	–	15	340	–	–
Albisrieden	4	90	–	–	4	90	–	–
Altstetten	11	250	–	–	11	250	–	–
Kreis 10	12	354	–	–	12	354	–	–
Höngg	6	146	–	–	6	146	–	–
Wipkingen	6	208	–	–	6	208	–	–
Kreis 11	17	448	1	21	14	389	2	38
Affoltern	4	115	1	21	3	94	–	–
Oerlikon	10	259	–	–	8	221	2	38
Seebach	3	74	–	–	3	74	–	–
Kreis 12	7	139	2	31	5	108	–	–
Saatlen	3	49,5	1	13	2	36,5	–	–
Schwamendingen-Mitte	3	71,5	–	–	3	71,5	–	–
Hirzenbach	1	18	1	18	–	–	–	–

1 Nur Einrichtungen, die der kantonalen Bewilligungspflicht unterstehen. Keine Spielgruppen. Keine Einrichtungen, die weniger als 5 Kinder betreuen bzw. weniger als 2,5 Tage pro Woche geöffnet sind.

Kinder im Vorschulalter

► nach Schulkreis und Wohnquartier, 2004

T_15.1.5

Schulkreis, Wohnquartier	Total	Geburtsmonate							
		Mai 1997– April 1998	Mai 1998– April 1999	Mai 1999– April 2000	Mai 2000– April 2001	Mai 2001– April 2002	Mai 2002– April 2003	Mai 2003– April 2004	
1994	21 733	
2003	21 265	2 840	2 840	3 042	3 177	3 120	3 400	...	
Ganze Stadt¹	2004	21 490	2 788	2 810	2 979	3 101	3 028	3 302	3 482
Schulkreis Uto	3 511	512	459	517	511	475	522	515	
Wollishofen	872	125	118	121	128	113	140	127	
Leimbach	344	51	52	58	45	49	48	41	
Enge	493	61	60	54	72	61	98	87	
Alt-Wiedikon ²	981	116	113	154	137	138	135	188	
Friesenberg	821	159	116	130	129	114	101	72	
Schulkreis Letzi	2 659	311	335	390	379	363	431	450	
Albisrieden	873	113	114	114	126	122	141	143	
Altstetten	1 786	198	221	276	253	241	290	307	
Schulkreis Limmattal	3 098	416	382	411	417	446	474	552	
Sihlfeld ²	1 054	138	135	138	140	153	167	183	
Werd	203	17	22	28	26	26	38	46	
Langstrasse	387	47	44	56	58	54	53	75	
Hard	796	119	106	112	98	121	122	118	
Gewerbeschule	517	72	61	60	77	70	73	104	
Escher Wyss	141	23	14	17	18	22	21	26	
Schulkreis Waidberg	3 632	426	469	495	487	543	580	632	
Unterstrass	1 157	145	140	159	154	176	187	196	
Oberstrass	465	49	75	63	58	71	73	76	
Höngg	1 205	152	159	164	159	175	196	200	
Wipkingen	805	80	95	109	116	121	124	160	
Schulkreis Zürichberg	2 635	358	349	352	384	336	413	443	
Rathaus	73	12	4	10	13	11	17	6	
Hochschulen	18	2	3	3	2	2	2	4	
Lindenhof	35	3	6	2	2	6	5	11	
City	56	8	8	8	7	8	8	9	
Fluntern	390	47	49	45	62	50	57	80	
Hottingen	485	86	64	60	75	48	67	85	
Hirslanden	376	45	54	52	52	48	61	64	
Witikon	515	87	65	81	72	69	74	67	
Seefeld	204	18	25	33	26	28	38	36	
Mühlebach	228	22	38	19	35	28	46	40	
Weinegg	255	28	33	39	38	38	38	41	
Schulkreis Glattal	3 782	458	478	518	602	576	573	577	
Affoltern	1 286	172	163	187	197	194	191	182	
Oerlikon	1 144	134	136	143	177	193	174	187	
Seebach	1 352	152	179	188	228	189	208	208	
Schulkreis Schwamendingen	2 173	307	338	296	321	289	309	313	
Saatlen	601	105	110	78	96	67	81	64	
Schwamendingen-Mitte	679	79	91	86	92	95	120	116	
Hirzenbach	893	123	137	132	133	127	108	133	

1 Stand Juni 2004.

2 Das Gebiet zwischen Birmensdorferstrasse und Sihlhölzli im Stadtquartier Sihlfeld ist dem Stadtquartier Alt-Wiedikon zugeteilt.

Schülerinnen und Schüler der städtischen Kindergärten und Volksschulen

► 2003~04

T_15.1.11



Schulstufe	Schuljahr ¹						
	1991~92	1992~93	1993~94	1994~95	1995~96	1996~97	1997~98
Stand Mitte Dezember							
Total	24 544	25 313	26 007	26 452	26 850	27 339	27 095
Kindergarten	4 553	4 633	4 762	4 902	4 954	5 196	5 186
Primarschule	13 615	13 875	14 158	14 184	14 004	14 250	14 167
1. Klasse	2 223	2 188	2 227	2 309	2 304	2 438	2 305
2. Klasse	2 276	2 349	2 350	2 362	2 382	2 457	2 526
3. Klasse	2 440	2 311	2 399	2 381	2 369	2 401	2 460
4. Klasse	2 386	2 411	2 323	2 385	2 313	2 320	2 322
5. Klasse	2 197	2 425	2 444	2 320	2 364	2 321	2 317
6. Klasse	2 093	2 191	2 415	2 427	2 272	2 313	2 237
Sekundarschule/Sek C	350	403	452	499	531	538	512
1. Sek C	156	179	186	198	182	189	168
2. Sek C	121	145	162	175	210	198	182
3. Sek C	73	79	104	126	139	151	162
Sekundarschule/Sek B/G	1 790	1 878	1 969	2 162	2 212	2 305	2 249
1. Sek B	618	706	731	809	800	741	783
2. Sek B	607	587	684	680	767	804	699
3. Sek B	565	585	554	673	645	760	767
1. Sek G
2. Sek G
3. Sek G
Sekundarschule/Sek A/E	2 546	2 669	2 881	3 012	3 100	3 210	3 080
1. Sek A	957	989	1 077	1 144	1 151	1 120	1 067
2. Sek A	848	939	972	1 025	1 069	1 142	1 052
3. Sek A	741	741	832	843	880	948	961
1. Sek E
2. Sek E
3. Sek E
Kleinklassen A–E	1 511	1 664	1 590	1 501	1 846	1 639	1 690
10. Schuljahr	122	131	136	133	142	139	152
Kunst und Sport	57	60	59	59	61	62	59
1. Sek E	17	21	18	19	24	20	20
2. Sek E	21	19	21	19	21	22	20
3. Sek E	19	20	20	21	16	20	19
Mannschaftssport
1. Sek MSP Mannschaftssport
2. Sek MSP Mannschaftssport

1 Ab Schuljahr 2000~2001 Einführung gegliederte und dreiteilige Sekundarschule.

T_15.1.11



1998~99	1999~00	2000~01	2001~02	2002~03	2003~04	total	Schweizer/ -innen	Ausländer/ -innen
26 868	26 887	26 433	26 245	26 438	26 497	15 441	11 056	
4 969	5 041	4 931	4 938	4 953	4 931	2 677	2 254	
14 338	14 277	14 324	14 279	14 268	14 245	8 782	5 463	
2 512	2 288	2 292	2 267	2 307	2 318	1 388	930	
2 435	2 609	2 454	2 428	2 405	2 411	1 441	970	
2 512	2 431	2 571	2 439	2 445	2 393	1 444	949	
2 350	2 418	2 353	2 489	2 374	2 353	1 431	922	
2 270	2 315	2 400	2 330	2 490	2 368	1 514	854	
2 259	2 216	2 254	2 326	2 247	2 402	1 564	838	
463	448	393	365	368	407	118	289	
162	167	158	137	137	146	42	104	
154	165	134	134	135	145	41	104	
147	116	101	94	96	116	35	81	
2 158	2 134	2 159	2 140	2 229	2 219	1 063	1 156	
778	703	681	644	594	602	318	284	
734	712	679	565	576	589	321	268	
646	719	634	623	602	589	334	255	
...	...	165	146	156	140	27	113	
...	162	150	155	34	121	
...	151	144	29	115	
2 921	2 831	2 744	2 749	2 772	2 794	2 065	729	
1 024	981	920	813	892	911	714	197	
1 008	963	832	860	801	835	644	191	
889	887	864	827	736	722	563	159	
...	...	128	120	106	109	50	59	
...	129	112	106	47	59	
...	125	111	47	64	
1 809	1 963	1 695	1 570	1 609	1 621	527	1 094	
151	135	127	146	144	149	94	55	
59	58	60	58	57	55	51	4	
19	20	20	20	20	20	19	1	
20	18	20	20	18	18	17	1	
20	20	20	18	19	17	15	2	
...	38	76	64	12	
...	38	37	31	6	
...	39	33	6	

Entwicklung der Schülerinnen- und Schülerzahlen¹► nach Schulkreis und Stadtquartier², 2003~12

T_15.1.12

Schuljahr	Schuljahr				
	2003~04	2005~06	2007~08	2009~10	2011~12
Ganze Stadt	21 350	21 300	21 900	22 100	22 600
Schulkreis Uto	3 350	3 450	3 570	3 650	3 700
Wollishofen	890	900	900	890	920
Leimbach	450	510	540	570	560
Enge	330	320	310	330	350
Alt-Wiedikon	580	620	640	630	630
Friesenberg	1 110	1 100	1 170	1 220	1 240
Schulkreis Letzi	2 820	2 730	2 860	2 870	2 940
Albisrieden	930	900	880	870	880
Altstetten/Grünau	1 880	1 820	1 980	2 000	2 060
Schulkreis Limmattal	2 860	2 730	2 660	2 620	2 620
Sihlfeld	920	870	820	790	800
Hard	570	550	510	470	470
Aussersihl	840	780	760	760	740
Industrie	530	520	570	590	610
Schulkreis Waidberg	3 300	3 290	3 320	3 290	3 350
Unter- und Oberstrass	1 400	1 400	1 360	1 360	1 400
Höngg	1 190	1 210	1 290	1 300	1 350
Wipkingen	720	690	660	620	590
Schulkreis Zürichberg	2 370	2 340	2 300	2 220	2 200
Kreis 1 – Fluntern	540	500	480	470	470
Hottingen – Hirslanden	730	770	780	750	760
Witikon	440	460	460	430	400
Riesbach	650	610	590	580	560
Schulkreis Glattal	4 080	4 130	4 400	4 640	4 850
Affoltern	1 450	1 340	1 370	1 450	1 550
Oerlikon	1 150	1 360	1 510	1 610	1 640
Seebach	1 480	1 430	1 520	1 590	1 660
Schulkreis Schwammendingen	2 580	2 660	2 740	2 870	2 940
Saatlen	560	600	570	630	650
Schwamendingen-Mitte	880	880	910	940	930
Hirzenbach	1 140	1 180	1 250	1 300	1 370

1 Prognostizierte Schülerinnen- und Schülerzahlen nach Quartier. Sämtliche Werte sind gerundet.

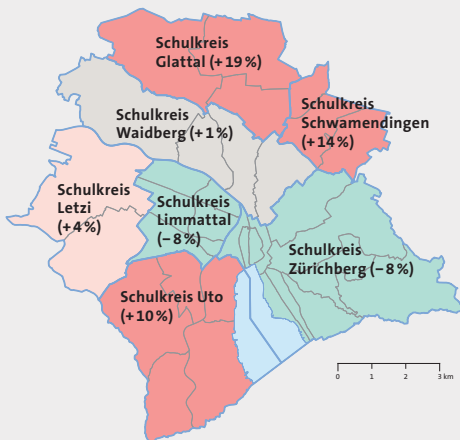
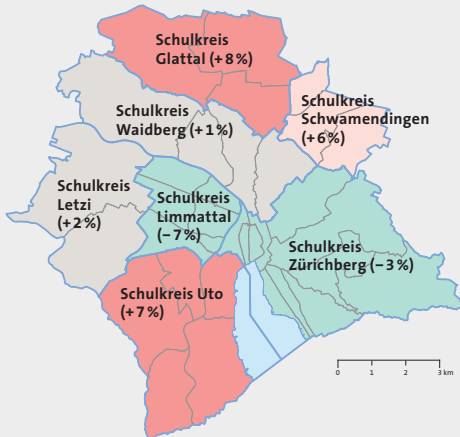
Stichtag für das aktuelle Schuljahr 2003~04 ist der 20. Oktober 2003.

2 Stadtquartiere teilweise zusammengefasst.

Geschätzte Entwicklung der Volksschülerzahlen

K_15.1.2

► nach Schulkreis, 2003



Zur Abschätzung der mittel- und langfristigen Entwicklung führt die Fachstelle für Schulraumplanung jährlich Modellrechnungen durch. Die Rechnungen basieren auf den aktuellen Zahlen der Schülerinnen und Schüler und der vorschulpflichtigen Kinder, aber auch auf der Zahl der geplanten oder schon im Bau befindlichen Wohnungen. Die Berechnung berücksichtigt Erfahrungswerte einerseits der zu erwartenden Kinderzahl in Neubauwohnungen, andererseits des Abgangs von Schülerinnen und Schülern an Privat- und Mittelschulen. Miteinbezogen werden schliesslich statistische Auswertungen zum Umzugsverhalten von Familien in den verschiedenen Quartieren.

Die ausgewiesenen Zahlen sind Schätzwerte mit einem Unsicherheitsfaktor. Sie enthalten die Klassen der Volksschule ohne Kindergärten und ohne die Klassen des 10. Schuljahrs. Die Schülerinnen und Schüler sind nicht aufgrund ihrer Wohnadresse, sondern aufgrund des Standorts des besuchten Schulhauses einem Quartier zugeteilt.

Volksschülerinnen und Volksschüler

► nach Geschlecht, Schulkreis und Schulstufe, 2003 ~ 04

T_15.1.13

Schulstufe	Total	Mädchen	Knaben	Schulkreis						
				Uto	Letzi	Limmat- tal	Waid- berg	Zürich- berg	Glattal	Schwa- men- dingen
Stand Mitte Dezember 2003										
Total	21 566	10 538	11 028	3 443	2 821	2 816	3 352	2 385	4 173	2 576
Primarschule	14 245	7 148	7 097	2 298	1 826	1 710	2 369	1 774	2 604	1 664
1. Klasse	2 318	1 138	1 180	394	320	269	388	263	418	266
2. Klasse	2 411	1 174	1 237	350	303	283	419	316	441	299
3. Klasse	2 393	1 226	1 167	412	308	274	400	281	447	271
4. Klasse	2 353	1 208	1 145	381	276	303	373	303	431	286
5. Klasse	2 368	1 180	1 188	381	315	269	406	303	422	272
6. Klasse	2 402	1 222	1 180	380	304	312	383	308	445	270
Sekundarschule/Sek C	407	139	268	95	62	–	41	6	129	74
1. Sek C	146	53	93	37	19	–	17	–	42	31
2. Sek C	145	48	97	36	23	–	13	3	49	21
3. Sek C	116	38	78	22	20	–	11	3	38	22
Sekundarschule/Sek B/G	2 219	1 069	1 150	323	358	439	242	76	465	316
1. Sek B	602	304	298	93	131	–	85	28	153	112
2. Sek B	589	275	314	118	111	–	68	25	160	107
3. Sek B	589	275	314	112	116	–	89	23	152	97
1. Sek G	140	63	77	–	–	140	–	–	–	–
2. Sek G	155	82	73	–	–	155	–	–	–	–
3. Sek G	144	70	74	–	–	144	–	–	–	–
Sekundarschule/Sek A/E	2 794	1 496	1 298	458	373	326	499	339	503	296
1. Sek A	911	479	432	167	137	–	189	134	179	105
2. Sek A	835	445	390	152	117	–	177	114	175	100
3. Sek A	722	384	338	139	119	–	133	91	149	91
1. Sek E	109	60	49	–	–	109	–	–	–	–
2. Sek E	106	62	44	–	–	106	–	–	–	–
3. Sek E	111	66	45	–	–	111	–	–	–	–
Kleinklassen A–E	1 621	562	1 059	197	202	341	201	135	319	226
10. Schuljahr	149	93	56	72	–	–	–	0	77	–
Kunst und Sport	55	31	24	–	–	–	–	55	–	–
1. Sek E	20	15	5	–	–	–	–	20	–	–
2. Sek E	18	7	11	–	–	–	–	18	–	–
3. Sek E	17	9	8	–	–	–	–	17	–	–
Mannschaftssport	76	–	76	–	–	–	–	–	76	–
1. Sek MSP Mannschafts- sport	37	–	37	–	–	–	–	–	37	–
2. Sek MSP Mannschafts- sport	39	–	39	–	–	–	–	–	39	–

Ab Schuljahr 2000 ~ 2001 Einführung gegliederte und dreiteilige Sekundarschule.

Volksschulklassen

► nach Anzahl Schülerinnen und Schüler sowie Schulstufe, 2003 ~ 04

T_15.1.14

Schulstufe	Schulklassen		Schulklassen nach der Schüler/-innenzahl		
	total	Schüler/-innen je Klasse	bis 15	16–20	21–25
Stand Mitte Dezember 2003					
Total	1241,0	17,4	324,0	646,0	271,0
Primarschule	760,0	18,7	92,0	462,0	206,0
1. Klasse	131,8	17,6	27,0	81,8	23,0
2. Klasse	124,6	19,3	6,5	75,1	43,0
3. Klasse	127,7	18,7	26,1	61,0	40,5
4. Klasse	124,7	18,9	8,0	86,8	29,8
5. Klasse	121,1	19,6	5,4	78,9	36,8
6. Klasse	130,1	18,5	19,0	78,3	32,8
Sekundarschule/Sek C	34,5	11,8	31,4	3,1	–
1. Sek C	11,1	13,2	8,1	3,0	–
2. Sek C	12,1	12,0	12,1	–	–
3. Sek C	11,3	10,3	11,2	0,1	–
Sekundarschule/Sek B/G	125,5	17,7	25,6	85,9	14,0
1. Sek B	32,0	18,8	2,0	24,0	6,0
2. Sek B	32,8	18,0	2,8	28,0	2,0
3. Sek B	31,7	18,6	2,8	22,9	6,0
1. Sek G	9,0	15,6	5,0	4,0	–
2. Sek G	10,0	15,5	5,0	5,0	–
3. Sek G	10,0	14,4	8,0	2,0	–
Sekundarschule/Sek A/E	145,0	19,3	13,0	83,0	49,0
1. Sek A	42,0	21,7	–	12,0	30,0
2. Sek A	42,0	19,9	–	24,0	18,0
3. Sek A	43,0	16,8	10,0	33,0	–
1. Sek E	6,0	18,2	–	6,0	–
2. Sek E	6,0	17,7	2,0	3,0	1,0
3. Sek E	6,0	18,5	1,0	5,0	–
Kleinklassen A–E	161,0	10,1	161,0	–	–
10. Schuljahr	8,0	18,6	–	8,0	–
Kunst und Sport	3,0	18,3	–	3,0	–
1. Sek E	1,0	20,0	–	1,0	–
2. Sek E	1,0	18,0	–	1,0	–
3. Sek E	1,0	17,0	–	1,0	–
Mannschaftssport	4,0	19,0	1,0	1,0	2,0
1. Sek MSP Mannschaftssport	2,0	18,5	1,0	–	1,0
2. Sek MSP Mannschaftssport	2,0	19,5	–	1,0	1,0

Ab Schuljahr 2000 ~ 2001 Einführung gegliederte und dreiteilige Sekundarschule.

Aus der Problematik der mehrstufigen Klassen ergibt sich, dass die Werte für die Anzahl Klassen auf einer bestimmten Schulstufe nicht zwingend ganze Zahlen sein müssen. Die Zahlen auf den einzelnen Stufen werden mit den jeweiligen Schülerzahlen gewichtet. Ein Beispiel soll diesen Sachverhalt veranschaulichen. Wenn in einer Klasse 6 Erstklässler und 4 Zweitklässler sind, entspricht das einer Klasse von 10 Schülern. Diese Klasse wird mit den Schülern nach Schulstufe gewichtet und zählt als 0,6 Klassen für die Primarschule 1. Klasse und als 0,4 Klassen für die Primarschule 2. Klasse.

Mittlere Klassengrösse

► nach Schulkreis und Schulstufe, 2003 ~ 04

T_15.1.15

Schulstufe	Total	Schulkreise						
		Uto	Letzi	Limmattal	Waidberg	Zürichberg	Glattal	Schwamendingen
Stand Mitte Dezember 2003								
Total	17,4	18,3	17,7	15,1	18,5	18,6	17,0	16,8
Primarschule	18,7	20,0	19,0	16,1	19,7	20,2	18,3	17,9
1. Klasse	17,6	18,6	18,3	13,8	18,5	18,8	17,9	17,4
2. Klasse	19,3	19,6	19,5	17,8	21,0	20,5	18,8	18,2
3. Klasse	18,7	21,5	18,6	15,2	20,0	20,8	18,5	16,7
4. Klasse	18,9	20,1	19,1	17,3	19,6	21,1	18,0	17,5
5. Klasse	19,6	20,5	20,3	17,4	19,4	21,3	19,2	19,1
6. Klasse	18,5	19,7	18,5	16,0	20,2	18,8	17,8	18,7
Sekundarschule/Sek C	11,8	11,9	12,4	–	13,4	13,9	10,8	12,3
1. Sek C	13,2	12,3	17,6	–	17,0	–	10,5	15,5
2. Sek C	12,0	12,0	12,0	–	13,0	15,0	12,3	10,5
3. Sek C	10,3	11,0	10,0	–	10,5	13,0	9,5	11,0
Sekundarschule/Sek B/G	17,7	19,0	19,9	15,1	17,4	13,6	18,6	18,6
1. Sek B	18,8	18,6	21,8	–	17,0	14,0	19,1	18,7
2. Sek B	18,0	19,7	18,5	–	17,0	13,9	17,8	17,8
3. Sek B	18,6	18,7	19,3	–	18,0	13,0	19,0	19,4
1. Sek G	15,6	–	–	15,6	–	–	–	–
2. Sek G	15,5	–	–	15,5	–	–	–	–
3. Sek G	14,4	–	–	14,4	–	–	–	–
Sekundarschule/Sek A/E	19,3	19,1	19,6	18,1	20,8	18,8	18,6	19,7
1. Sek A	21,7	20,9	22,8	–	23,6	22,3	19,9	21,0
2. Sek A	19,9	19,0	19,5	–	22,1	19,0	19,4	20,0
3. Sek A	16,8	17,4	17,0	–	16,6	15,2	16,6	18,2
1. Sek E	18,2	–	–	18,2	–	–	–	–
2. Sek E	17,7	–	–	17,7	–	–	–	–
3. Sek E	18,5	–	–	18,5	–	–	–	–
Kleinklassen A–E	10,1	9,9	9,6	10,3	10,1	10,4	10,0	10,3
10. Schuljahr	18,6	18,0	–	–	–	–	19,3	–
Kunst und Sport	18,3	–	–	–	–	18,3	–	–
1. Sek E	20,0	–	–	–	–	20,0	–	–
2. Sek E	18,0	–	–	–	–	18,0	–	–
3. Sek E	17,0	–	–	–	–	17,0	–	–
Mannschaftssport	19,0	–	–	–	–	–	19,0	–
1. Sek MSP Mannschaftssport	18,5	–	–	–	–	–	18,5	–
2. Sek MSP Mannschaftssport	19,5	–	–	–	–	–	19,5	–

Mittlerer Ausländerinnen- und Ausländeranteil¹

► nach Schulkreis und Schulstufe, 2003 ~ 04

T_15.1.16

Schulstufe	Total	Schulkreis						
		Uto	Letzi	Limmattal	Waidberg	Zürichberg	Glattal	Schwamendingen
Stand Mitte Dezember 2003								
Total	40,8	36,1	43,7	70,3	29,8	18,4	42,3	44,3
Primarschule	38,4	33,5	42,6	68,7	27,1	15,9	40,9	45,1
1. Klasse	40,1	30,5	45,3	70,3	27,3	20,9	45,5	47,0
2. Klasse	40,2	35,1	44,2	68,6	29,6	15,8	43,5	51,2
3. Klasse	39,7	33,3	46,8	72,3	26,8	13,2	45,9	44,6
4. Klasse	39,2	35,4	42,4	68,3	30,6	16,8	39,7	44,4
5. Klasse	36,1	34,6	39,4	68,8	23,6	16,5	35,1	43,8
6. Klasse	34,9	32,4	37,2	64,7	25,1	12,7	35,7	39,3
Sekundarschule/Sek C	71,0	73,7	72,6	–	75,6	100,0	72,1	59,5
1. Sek C	71,2	83,8	57,9	–	88,2	–	71,4	54,8
2. Sek C	71,7	66,7	87,0	–	61,5	100,0	67,3	76,2
3. Sek C	69,8	68,2	70,0	–	72,7	100,0	78,9	50,0
Sekundarschule/Sek B/G	52,1	42,1	46,4	79,5	44,2	46,1	49,9	41,5
1. Sek B	47,2	43,0	52,7	–	43,5	35,7	48,4	48,2
2. Sek B	45,5	42,4	41,4	–	47,1	68,0	48,8	42,1
3. Sek B	43,3	41,1	44,0	–	42,7	34,8	52,6	33,0
1. Sek G	80,7	–	–	80,7	–	–	–	–
2. Sek G	78,1	–	–	78,1	–	–	–	–
3. Sek G	79,9	–	–	79,9	–	–	–	–
Sekundarschule/Sek A/E	26,1	22,1	28,4	55,8	17,6	11,2	26,6	27,0
1. Sek A	21,6	18,6	25,5	–	18,0	9,7	27,9	32,4
2. Sek A	22,9	23,0	32,5	–	21,5	10,5	25,1	24,0
3. Sek A	22,0	25,2	27,7	–	12,0	14,3	26,8	24,2
1. Sek E	54,1	–	–	54,1	–	–	–	–
2. Sek E	55,7	–	–	55,7	–	–	–	–
3. Sek E	57,7	–	–	57,7	–	–	–	–
Kleinklassen A–E	67,5	65,5	68,3	80,1	65,2	54,8	67,1	59,7
10. Schuljahr	36,9	52,8	–	–	–	–	22,1	–
Kunst und Sport	7,3	–	–	–	–	7,3	–	–
1. Sek E	5,0	–	–	–	–	5,0	–	–
2. Sek E	5,6	–	–	–	–	5,6	–	–
3. Sek E	11,8	–	–	–	–	11,8	–	–
Mannschaftssport	15,8	–	–	–	–	–	15,8	–
1. Sek MSP Mannschaftssport	16,2	–	–	–	–	–	16,2	–
2. Sek MSP Mannschaftssport	15,4	–	–	–	–	–	15,4	–

1 Zahlen in Prozent.

Volksschülerinnen und Volksschüler

► nach Heimat, Geschlecht, Schulkreis und Wohnquartier, 2003

T_15.1.17

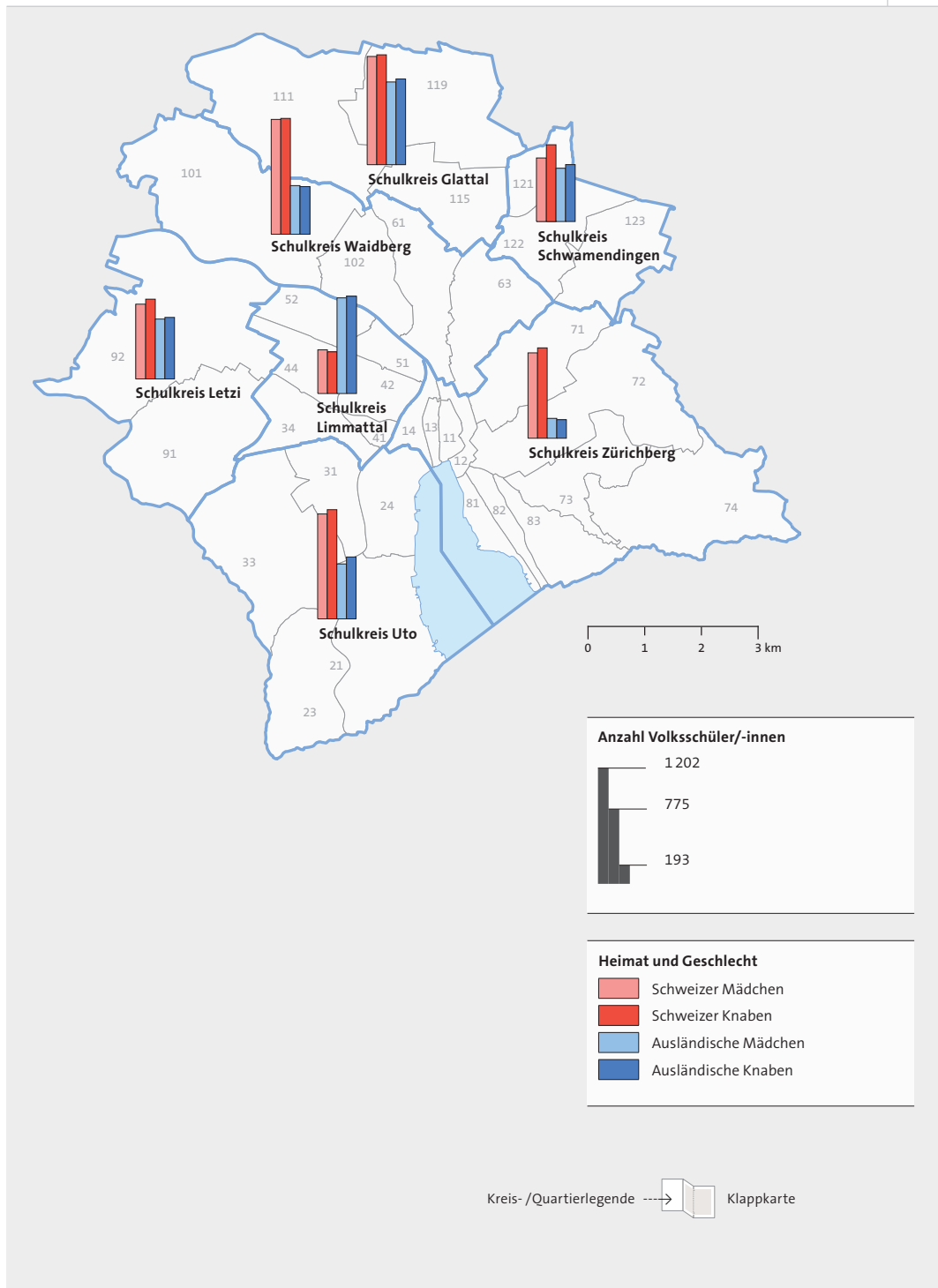
Schulkreis, Wohnquartier	Total	Schweizerinnen und Schweizer			Ausländerinnen und Ausländer			
		zusammen	Mädchen	Knaben	zusammen	Mädchen	Knaben	
Stand Mitte Dezember								
	1993	21 198	12 749	6 229	6 520	8 449	4 038	4 411
	2002	21 485	12 549	6 147	6 402	8 936	4 374	4 562
Ganze Stadt	2003	21 566	12 764	6 217	6 547	8 802	4 321	4 481
Schulkreis Uto		3 439	2 225	1 089	1 136	1 214	571	643
Wollishofen		948	635	300	335	313	150	163
Leimbach		412	298	149	149	114	54	60
Enge		240	166	81	85	74	39	35
Alt-Wiedikon ¹		700	281	141	140	419	194	225
Friesenberg		1 139	845	418	427	294	134	160
Schulkreis Letzi		2 862	1 601	775	826	1 261	622	639
Albisrieden		966	644	318	326	322	145	177
Altstetten		1 896	957	457	500	939	477	462
Schulkreis Limmattal		2 892	888	455	433	2 004	993	1 011
Sihlfeld ¹		1 055	408	205	203	647	338	309
Werd		91	16	12	4	75	41	34
Langstrasse		322	69	31	38	253	124	129
Hard		877	210	102	108	667	305	362
Gewerbeschule		441	138	80	58	303	150	153
Escher Wyss		106	47	25	22	59	35	24
Schulkreis Waidberg		3 398	2 395	1 193	1 202	1 003	508	495
Unterstrass		1 022	745	383	362	277	137	140
Oberstrass		388	330	166	164	58	20	38
Höngg		1 275	984	474	510	291	151	140
Wipkingen		713	336	170	166	377	200	177
Schulkreis Zürichberg		2 217	1 820	884	936	397	204	193
Rathaus		94	86	38	48	8	2	6
Hochschulen		8	6	3	3	2	2	—
Lindenhof		27	26	17	9	1	1	—
City		49	42	18	24	7	2	5
Fluntern		286	247	128	119	39	21	18
Hottingen		436	355	168	187	81	40	41
Hirslanden		270	221	102	119	49	26	23
Witikon		499	420	214	206	79	41	38
Seefeld		117	88	40	48	29	14	15
Mühlebach		203	164	76	88	39	22	17
Weinegg		228	165	80	85	63	33	30
Schulkreis Glattal		4 018	2 266	1 124	1 142	1 752	861	891
Affoltern		1 596	1 027	511	516	569	254	315
Oerlikon		953	452	226	226	501	272	229
Seebach		1 469	787	387	400	682	335	347
Schulkreis Schwamendingen		2 601	1 456	659	797	1 145	554	591
Saatlen		840	560	244	316	280	136	144
Schwamendingen-Mitte		675	270	133	137	405	206	199
Hirzenbach		1 086	626	282	344	460	212	248
Auswärts wohnhafte Schüler/-innen		139	113	38	75	26	8	18

1 Das Gebiet zwischen Birmensdorferstrasse und Sihlhölzli im Stadtquartier Sihlfeld ist dem Stadtquartier Alt-Wiedikon zugeteilt.

Volksschüler/-innen

K_15.1.3

► nach Heimat, Geschlecht und Schulkreis, 2003

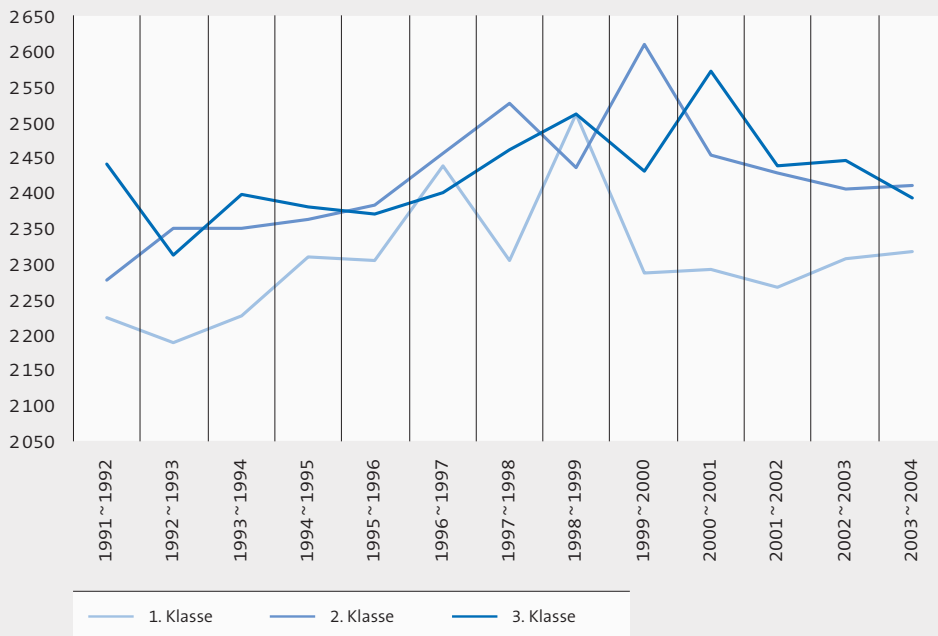


Volksschüler/-innen der 1. bis 6. Primarklassen

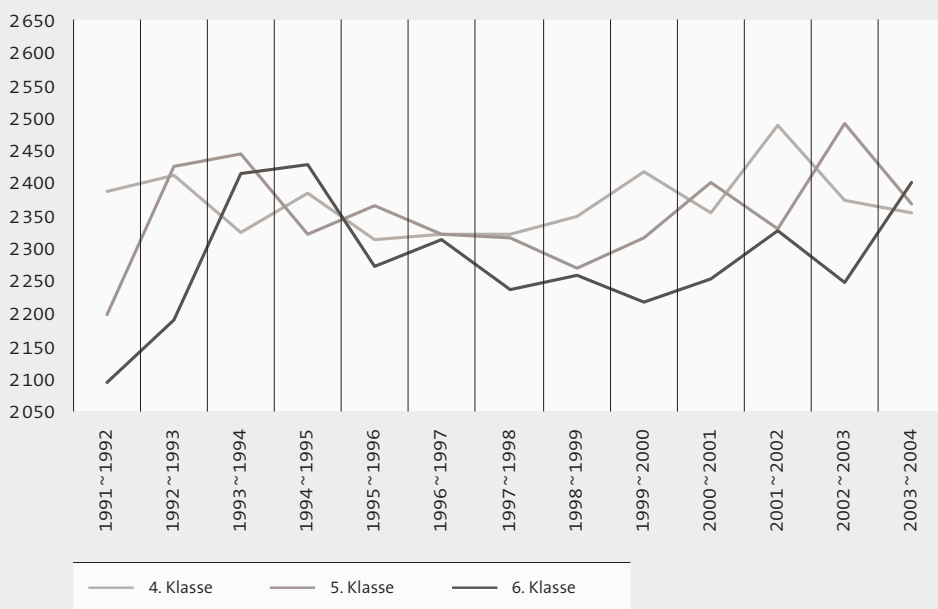
6_15.1.1

▶ seit 1991 ~ 92

Schüler/-innen



Schüler/-innen



Volksschülerinnen und Volksschüler

► nach Muttersprache, 2004

T_15.1.18

Muttersprache	Total	Schulkreis						
		Uto	Letzi	Limmattal	Waidberg	Zürichberg	Glattal	Schwamendingen
	Stand Mitte Juni 2004							
Deutsch	11 866	2 113	1 441	669	2 250	1 883	2 228	1 282
Albanisch	1 691	245	228	479	134	42	351	212
Portugiesisch	959	127	143	255	103	63	166	102
Italienisch	954	104	161	161	110	35	207	176
Türkische Sprachen	945	143	154	193	92	17	190	156
Serbisch	894	94	119	173	97	43	224	144
Spanisch	829	127	129	188	119	50	126	90
Kroatisch	400	65	74	79	39	15	81	47
Bosnisch	344	36	61	61	33	5	94	54
Arabische Sprachen	236	41	25	28	22	13	63	44
Französisch	219	32	26	15	32	57	38	19
Englisch	182	27	11	19	43	43	27	12
Mazedonisch	143	26	19	42	7	6	24	19
Übrige Sprachen	1 896	286	220	421	271	133	346	219

Schülerinnen und Schüler der Sonderschulen

► 15.12.2003



T_15.1.19

Schule	Schüler/-innen
Ganze Stadt	873
Heilpädagogische Schulen	166
Kindergarten	25
Unterstufe	43
Mittelstufe	46
Oberstufe	32
Abschluss	20
Schule für Sehbehinderte	48
Externe Klasse	28
Grund-Unterstufe	8
Mittel-Oberstufe	6
Unter-Mittelstufe	6
Schule für Körper- und Mehrfachbehinderte	76
Berufsvorbereitung A	8
Berufsvorbereitung B	5
Förderklasse	13
Kindergarten	8
Mittel-Oberstufe A	9
Mittel-Oberstufe B	5
Oberstufe A	6
Unter-Mittelstufe A	6
Unterstufe-Einschulung A	16
Diverse Schulen	423
Private Schulen	160

Schülerinnen und Schüler im 10. Schuljahr

► 15.12.2003

Bezeichnung	Abteilungen	Schüler/-innen
Ganze Stadt	30	383
Jahreskurs	8	149
Glattal Freiwilliges 10. Schuljahr/Halde B	4	77
Uto Freiwilliges 10. Schuljahr/Rebhügel II	4	72
Berufswahlschule	22	234
Hard	5	56
Hardau I	7	66
Hardau II	3	40
Kanzlei	2	21
Liguster	1	17
Wehntal	4	34
Klassentyp	22	234
Atelierklasse Abteilung 2	2	21
BeVo-Klasse Abteilung 5	1	17
Dienstleistungs-klasse Abteilung 3	3	40
Integrationsklasse Abteilung 4	2	25
Werkklasse Abteilung 1	14	131

Lehrpersonen an den städtischen Schulen

► 2003 ~ 04



T_15.1.21

	Schuljahre		
	1993 ~ 94	2002 ~ 03	2003 ~ 04
	Stand Anfang Schuljahr		
Lehrpersonen total	2 722	3 482	3 905
Kindergarten	279	385	402
Primarschule	910	1 070	1 079
Sekundarschule ¹	359	413	420
Handarbeit	229	216	222
Hauswirtschaft	55	49	51
Übrige Lehrpersonen ²	890	1 349	1 731
Voll- und Teilzeitbeschäftigte (ohne übrige Lehrpersonen)	1 832	2 133	2 174
Frauen	1 273	1 585	1 618
Männer	559	548	556
Frauenanteil (%)	69	74	74
Vollbeschäftigte (ohne übrige Lehrpersonen)	1 507	1 060	998
Frauen	1 014	711	657
Männer	493	349	341
Teilzeitbeschäftigte (ohne übrige Lehrpersonen)	325	1 073	1 176
Frauen	259	874	961
Männer	66	199	215
Anteil Teilzeitbeschäftigte (%)	18	50	54

Vergleiche mit früheren Tabellen sind nicht möglich, da andere Grundzahlen als Basis dienen.

1 Ab Schuljahr 2000~2001 Neugestaltung der Oberstufe.

2 Jugendmusikschule, Werkjahr, Sonder- und Heimschulen, Fachlehrkräfte und Lehrkräfte an gemeindeeigenen Klassen der Volksschule.

Horte, Hortpersonal, Hortbesucherinnen und Hortbesucher

► 2003 ~ 04



T_15.1.31

Schuljahr	Horte		Hortpersonal			Hortbesucher/-innen			
	total	Tag ¹	Mittag ²	total	Hortnerinnen	Hortner	total	Mädchen	Knaben
	Stand Ende Schuljahr								
1993 ~ 94	161	107	54	335	4 647	2 147	2 500
2002 ~ 03 ³	240	151	89	466	431	35	5 155	2 422	2 733
2003 ~ 04	259	165	94	487	434	53	5 491	2 588	2 903

1 Tageshorte, Mittag-/Abendhorte, Freiluftschulen.

2 Mittagshorte, Mittagstische, Morgentische.

3 Teilweise korrigierte Zahlen zu Vorjahr.

15.2 Mittelschulen und Berufsbildung

Die Zahl der Schülerinnen und Schüler an den öffentlichen Mittelschulen schwankt von Jahr zu Jahr, über längere Zeit aber ist sie recht konstant. Bei den privaten Schulen hingegen ist seit einigen Jahren ein leichter Rückgang zu beobachten.

Drei neue Tabellen (15.2.13 bis 15.2.15) widmen sich den Berufslehren. Es zeigt sich, dass die Besetzung der Lehrstellen in den verschiedenen Berufssparten in unterschiedlichen Intervallen erfolgt: Während Ende 2003 schon fast 80 Prozent der Lehrstellen im Bereich Informationstechnologie besetzt waren, lag dieser Wert für die Berufsgruppe Körperpflege erst halb so hoch.

Schülerinnen und Schüler der Kantonsschulen Zürich

► 2003 ~ 04



T_15.2.1

Abteilungen Schulprofile MAR (ab 1998/99)

	Schultypen MAV ¹	Schuljahre		
		1993 ~ 94	2002 ~ 03	2003 ~ 04
Total		7922	7619	7841
davon Schülerinnen		4234	4298	4439
Gymnasien		7175	6911	7087
Gymnasium (Unterstufe)	Gymnasium I (7./8. Schuljahr) ²	1439	1900	1926
davon Schülerinnen		711	981	1010
Altsprachliches Profil (A)	Gymnasium I/II (Typus A + B) ³	2197	1109	1098
davon Schülerinnen		1072	609	610
Neusprachliches Profil (N)	Gymnasium I/II (Typus D)	1027	1620	1762
davon Schülerinnen		738	1115	1190
Math.-naturwissenschaftl. Profil (MN)	Math.-naturw. Gymnasium (Typus C)	938	845	864
davon Schülerinnen		235	283	306
Wirtsch.-rechtliches Profil (WR)	Wirtschaftsgymnasium I/II (Typus E)	866	736	708
davon Schülerinnen		314	269	271
Musisches Profil (M)	Lehramtsschule ⁴ (Typus L)	510	475	505
davon Schülerinnen		401	358	382
Liceo artistico (Profil M + Bildn. Gest.)	Liceo artistico (Typus D + Bildn. Gest.)	198	226	224
davon Schülerinnen		157	188	187
Diplomschulen		648	675	754
Handelsmittelschule (HMSPlus) ⁵	Handelsschule (HMS)	315	338	295
davon Schülerinnen		194	145	150
Informatikmittelschule (IMSPlus) ⁶		111
davon Schülerinnen		12
Diplommittelschule (DMS) ⁷		333	337	348
davon Schülerinnen		315	317	321
Kindergarten- und Hortseminar⁸		99	33	—
davon Seminaristinnen		97	33	—

1 Die Maturitätstypen nach MAV laufen sukzessive bis zum Schuljahr 2001 ~ 02 aus (letzte Abschlüsse); die Maturitätsreform MAR bewirkt ab 2002/03 eine Bestandesabnahme durch die Schulzeitverkürzung.

2 Sprachlich-historische Bildung; Anschluss an 6. Primarklasse.

3 Sprachlich-historische Bildung; Anschluss an Gym. I/8. Schuljahr bzw. 2. oder 3. Klasse Sekundarschule.

4 Kantonale Maturität.

5 Vierjährige Handelsmittelschule mit kaufmännischer Berufsmaturität nach Praxisjahr; ab 2002/03 inklusive Informatikmittelschule.

6 Ab 2003 ~ 04 neuer Schultyp.

7 Allgemeinbildung für ein mittleres Kader.

8 Das Kindergarten- und Hortseminar ist der Kantonsschule Riesbach angegliedert; ab Wintersemester 2002 ~ 03 der Pädagogischen Hochschule PHZH eingegliedert.

Schülerinnen und Schüler der privaten Mittelschulen¹ Zürich

► 2003 ~ 04



T_15.2.2

Abteilungen Schulprofile MAR (ab 1998/99)

	Schultypen MAV ²	Schuljahre		
		1993 ~ 94	2002 ~ 03	2003 ~ 04
Total		566	531	498
davon Schülerinnen		283	324	294
Gymnasium (Unterstufe)	Gymnasium I (7./8. Schuljahr)	87	107	87
davon Schülerinnen		37	46	33
Altsprachliches Profil (A)	Gymnasium I/II (Typus A+B)	132	55	47
davon Schülerinnen		55	36	28
Neusprachliches Profil (N)	Gymnasium I/II (Typus D)	–	27	21
davon Schülerinnen		–	24	21
Math.-naturwissenschaftl. Profil (MN)	Math.-naturw. Gymnasium (Typus C)	56	43	45
davon Schülerinnen		11	18	20
Wirtsch.- rechtliches Profil (WR)	Wirtschaftsgymnasium I/II (Typus E)	99	112	123
davon Schülerinnen		39	40	44
Musisches Profil	Lehramtsschule (Typus L)	152	153	160
davon Schülerinnen		101	127	134
Kindergartenseminar ³		40	34	15
davon Seminaristinnen		40	33	14

1 Freies Gymnasium und Seminar Unterstrass mit Maturitätsberechtigung.

2 Die Maturitätstypen nach MAV laufen sukzessive bis zum Schuljahr 2001 ~ 02 aus (letzte Abschlüsse); die Maturitätsreform MAR bewirkt ab 2002 ~ 03 eine Bestandesabnahme durch die Schulzeitverkürzung.

3 Inklusiv letzter Jahrgang Evangelisches Seminar Unterstrass. Ab Wintersemester 2002 ~ 03 der Pädagogischen Hochschule PHZH eingegliedert.

Schülerinnen und Schüler der Privatschulen Zürich

► nach Schuljahr, Heimat, Anzahl Klassen und Schulstufe, 2003 ~ 04

T_15.2.3

Schulstufe	Schuljahr				Heimat		Anzahl Klassen
	2000 ~ 01	2001 ~ 02	2002 ~ 03	2003 ~ 04	Schweizer/ -innen	Ausländer/ -innen	
	Stand Mitte Dezember						
Total	3 546	3 406	3 363	3 339	2 923	416	241
Primarschule							
1. Klasse	195	161	159	151	125	26	12
2. Klasse	195	185	161	168	138	30	15
3. Klasse	199	197	184	156	130	26	17
4. Klasse	233	214	210	185	154	31	20
5. Klasse	265	271	236	240	199	41	24
6. Klasse	429	423	420	402	371	31	28
Sonderschulen	183	56	208	160	129	31	– ¹
Oberstufe							
1. Klasse	530	581	538	567	493	74	42
2. Klasse	563	546	591	555	498	57	43
3. Klasse	524	547	545	545	486	59	33
Gymnasium							
1. Klasse	57	75	60	45	42	3	2
2. Klasse	78	55	70	58	55	3	2
3. Klasse	95	95	101	107	103	4	3

1 Keine Zahlen verfügbar.

Private Schulen

► nach Anzahl Schülerinnen und Schüler, 2003

T_15.2.4

Schulen	Schülerinnen und Schüler
Total	3 339
Alfred Adler Ganzheitliche Schule	4
Buchmann Dr. E. Mittelschule	31
Delta Schule Zürich	62
d'Inslé Montessori-Schule AG	49
Evangelische Schule Baumacker	97
Freie Evangelische Schule Zürich	260
Freie Katholische Schulen (Aemtlér)	169
Freie Katholische Schulen (Gymnasium)	27
Freie Katholische Schulen (Kreuzbühl)	195
Freie Katholische Schulen (Sumatra)	193
Freie Oberstufenschule Zürich	20
Freie Primarschule Zürich	21
Freies Gymnasium	310
Gesamtschule Unterstrass	48
Jüdische Privatschule (Brandschenke)	234
Jüdische Privatschule (Eden)	118
Jüdische Privatschule Chajei Oilom	69
Jüdische Schule NOAM	161
LernCenter Zürich	48
Lernstudio Zürich AG (Englischviertel)	28
Lernstudio Zürich AG (Freie)	22
Lernstudio Zürich AG (See)	22
Lernstudio Zürich AG (Stüssi)	106
Liceo Linguistico P.M. Vermigli	14
Lip-Schule	80
Neue Schule Zürich	45
Private Schulen Sonder	160
Privatschule A bis Z (Adventmission)	25
Privatschule A. Rothen	13
Privatschule Logartis AG	83
Privatschule Toblerstrasse	31
Privatschule Ziel	66
Rietberg-Schule	67
Rudolf Steiner-Schule (Platten)	227
Schuelstube am Üetliberg	11
Schule Jeschiwe Ketane	27
Schule Talenta Zürich	31
Scuola Elementare Italiana	104
Scuola Media E. Fermi	61

Schülerinnen und Schüler der KV Zürich Business School

► 2003 ~ 04

T_15.2.11

Abteilung	Schuljahr		
	1993 ~ 94	2002 ~ 03	2003 ~ 04
Total	4 295	4 618	4 132
Schülerinnen	2 502	2 757	2 481
Schüler	1 793	1 861	1 651
Kaufmännische Lehre¹			
zusammen	3 738	4 314	3 943
Schülerinnen	2 102	2 546	2 348
Schüler	1 636	1 768	1 595
Bürolehre²			
zusammen	557	304	189
Schülerinnen	400	211	133
Schüler	157	93	56

1 Dreijährig. 2 Zweijährig.

Schülerinnen und Schüler der Berufsschulen

► 2003 ~ 04

T_15.2.12

Abteilung	Schuljahr		
	1993 ~ 94	2002 ~ 03	2003 ~ 04
Total¹	34 427	36 873	37 360
Schülerinnen	16 002	19 189	19 442
Schüler	18 425	17 684	17 918
Berufsschulen			
Allgemeine	8 036	8 981	1 927
Schülerinnen	4 621	5 603	948
Schüler	3 415	3 378	979
Berufsschule für Gestaltung ²	1 854
Schülerinnen	868
Schüler	986
Berufsschule Mode und Gestaltung ²	1 082
Schülerinnen	1 025
Schüler	57
Berufsschule für Detailhandel ²	2 255
Schülerinnen	1 487
Schüler	768
Baugewerbliche	5 017	4 104	4 224
Schülerinnen	768	658	697
Schüler	4 249	3 446	3 527
Technische	4 482	4 758	4 466
Schülerinnen	264	496	477
Schüler	4 218	4 262	3 989
Berufsmaturitätsschule Zürich	10 853	1 721	1 731
Schülerinnen	5 215	555	634
Schüler	5 638	1 166	1 097
EB Zürich			
Kantonale Berufsschule für Weiterbildung	...	12 396	14 890
Teilnehmerinnen	...	7 544	8 963
Teilnehmer	...	4 852	5 927
Schule für Haushalt und Lebensgestaltung	6 039	4 913	4 931
Schülerinnen	5 134	4 333	4 343
Schüler	905	580	588

1 Pflichtschüler/-innen und freiwillige Schüler/-innen. 2 Bis 2002 ~ 03 unter Allgemeine Berufsschule.

Angebote, besetzte und offene Lehrstellen

► nach Berufsgruppe, 2003

T_15.2.13

Berufsgruppe	Angebote ¹	Neu besetzte Lehrstellen ²	Offene ¹
Total	3 570	3 852	1 374
Land-/Tierwirtschaft	50	41	14
Industrie/Handwerk	936	948	513
Informationstechnik	149	155	30
Technische Berufe	161	202	35
Büroberufe	923	1 114	217
Verkaufsberufe	567	550	260
Gastgewerbe/Hauswirtschaft	256	270	84
Körperpflege	137	161	86
Heilbehandlung	181	203	57
Übrige Berufe	210	208	78

1 Die angebotenen und offenen Lehrstellen beziehen sich auf den 31.12.2003 und gelten für das im August 2004 beginnende Schuljahr.

2 Alle Lehrlinge, die 2003 eine Lehre begonnen haben und ihren Lehrvertrag bis zum 31.12.2003 auch nicht aufgelöst haben.

Aktive Lehrverträge

► nach Lehrjahr und Berufsgruppe, 2003



T_15.2.14

Berufsgruppe	Lehrlinge			Frauen- anteil (%)	1. Lehrjahr	2. Lehrjahr	3. Lehrjahr	4. Lehrjahr
	total	Frauen	Männer					
Total	11 826	5 418	6 408	45,8	4 326	3 539	3 075	886
Land-/Tierwirtschaft	114	81	33	71,1	39	42	33	–
Industrie/Handwerk	2 915	443	2 472	15,2	925	806	772	412
Informationstechnik	1 259	110	1 149	8,7	682	165	193	219
Technische Berufe	637	217	420	34,1	186	156	167	128
Büroberufe	3 462	2 104	1 358	60,8	1 143	1 162	1 103	54
Verkaufsberufe	1 301	918	383	70,6	505	530	254	12
Gastgewerbe/Hauswirtschaft	666	362	304	54,4	270	250	146	–
Körperpflege	443	419	24	94,6	140	149	154	–
Heilbehandlung	543	510	33	93,9	224	151	146	22
Übrige Berufe	486	254	232	52,3	212	128	107	39

Lehrabschlussprüfungen

► nach Erfolgsquote und Berufsgruppe, 2003

T_15.2.15

	Total geprüft			Total bestanden			Erfolgsquote (%)		
	zusammen	Frauen	Männer	zusammen	Frauen	Männer	zusammen	Frauen	Männer
Total	4 189	2 142	2 047	3 683	1 910	1 773	87,9	89,2	86,6
Land-/Tierwirtschaft	40	22	18	35	22	13	87,5	100,0	72,2
Industrie/Handwerk	918	146	772	787	135	652	85,7	92,5	84,5
Informationstechnik	202	13	189	184	10	174	91,1	76,9	92,1
Technische Berufe	175	62	113	154	57	97	88,0	91,9	85,8
Büroberufe	1 450	898	552	1 294	803	491	89,2	89,4	88,9
Verkaufsberufe	605	430	175	527	382	145	87,1	88,8	82,9
Gastgewerbe/Hauswirtschaft	339	210	129	302	189	113	89,1	90,0	87,6
Körperpflege	174	165	9	149	141	8	85,6	85,5	88,9
Heilbehandlung	167	158	9	146	138	8	87,4	87,3	88,9
Übrige Berufe	119	38	81	105	33	72	88,2	86,8	88,9

Interessant ist das Zusammenspiel von Geschlecht und Erfolg. Der Bereich der Informationstechnologie wird überwiegend von jungen Männern belegt, und tatsächlich haben diese in der Abschlussprüfung auch grösseren Erfolg als die Frauen (92,1% gegenüber 76,9% bestandene Lehrabschlussprüfungen). In den Berufen von Industrie und Handwerk aber, wo die Männerdominanz mit über 84 Prozent der Geprüften zwar nicht ganz so hoch, aber noch immer erdrückend ist, sind die Verhältnisse umgekehrt: Die Frauen sind erkennbar erfolgreicher als ihre sehr viel zahlreicheren männlichen Konkurrenten (92,5% gegenüber 85,9% bestandene Lehrabschlussprüfungen).

15.3 Volkshochschule

Nach dem Höhepunkt im Schuljahr 1999 ~ 2000 durchläuft die Volkshochschule gegenwärtig eine kontraktive Phase: Zum ersten Mal seit sieben Jahren ist die Zahl der Belegungen unter 20 000 gefallen. Die Zahl der angebotenen Kurse wurde zum zweiten Mal in Folge etwas zurückgenommen.

Volkshochschule

► 2003 ~ 04

T_15.3.1a

Schuljahr	Hörerinnen und Hörer			Belegung ¹ der Kurse			Kurse		
	zusammen	Wintersemester	Sommersemester	zusammen	Wintersemester	Sommersemester	zusammen	Wintersemester	Sommersemester
1993 ~ 1994	11 026	6 535	4 491	16 371	9 914	6 457	463	252	211
2002 ~ 2003	15 817	9 483	6 334	20 492	13 024	7 468	969	563	406
2003 ~ 2004	14 827	8 691	6 136	19 129	11 613	7 516	939	520	419

1 Je Hörerin und Hörer sind mehrere Belegungen möglich.

15.4 Hochschulen

Wie jedes Jahr ist eine Zunahme der Frauen an den Hochschulen festzustellen. An der Universität hatte letztes Jahr die Zahl der Jus-Studentinnen jene der Jus-Studenten überschritten, dieses Jahr nun ziehen die Zahnärztinnen mit ihren Kommilitonen gleich. Etwas in der Überzahl bleiben die Männer noch in der Mathematisch-naturwissenschaftlichen Fakultät, insbesondere aber in den Wirtschaftswissenschaften. Dort liegt der Frauenanteil mit 27,5% tiefer als an der Eidgenössischen Technischen Hochschule, wo er sich im vergangenen Jahr um fast einen Prozentpunkt auf 29,1% erhöht hat.

Ausgeprägter allerdings ist das Ungleichgewicht der Geschlechter an einzelnen Fachhochschulen. So liegt der Frauenanteil an der Hochschule für Technik bei ganzen 6,6%. Umgekehrt ist der Männeranteil an der Fachhochschule für Soziale Arbeit auf 25,6% gesunken, an der Hochschule für angewandte Psychologie auf 22,5%. Etwas in der Überzahl sind die Frauen auch an der Hochschule Musik und Theater – immerhin hat sich dort in der Ausbildung Bühnentanz die Zahl der Männer von 3 auf 6 glatt verdoppelt.

Studierende an der Universität Zürich

► 2003~04



T_15.4.1

Fakultät	Wintersemester 1993~94			Wintersemester 2002~03			Wintersemester 2003~04		
	total	Studentinnen	Studenten	total	Studentinnen	Studenten	total	Studentinnen	Studenten
Studierende¹ total	19 129	8 733	10 396	22 362	11 720	10 642	23 323	12 381	10 942
Theologie	265	110	155	211	123	88	224	128	96
Rechtswissenschaft	3 099	1 352	1 747	3 337	1 670	1 667	3 503	1 775	1 728
Wirtschaftswissenschaft	2 556	485	2 071	3 274	890	2 384	3 443	948	2 495
Humanmedizin	2 205	965	1 240	2 008	1 050	958	2 020	1 095	925
Zahnmedizin	245	91	154	361	165	196	364	182	182
Veterinärmedizin	333	213	120	601	450	151	656	497	159
Philosophische Fakultät	8 064	4 689	3 375	10 333	6 396	3 937	10 732	6 687	4 045
Mathematisch-naturwissenschaftliche Fakultät	2 362	828	1 534	2 237	976	1 261	2 381	1 069	1 312

1 Einschliesslich Doktorandinnen und Doktoranden.

Studierende an der Eidgenössischen Technischen Hochschule Zürich

► 2003 ~ 04



T_15.4.2

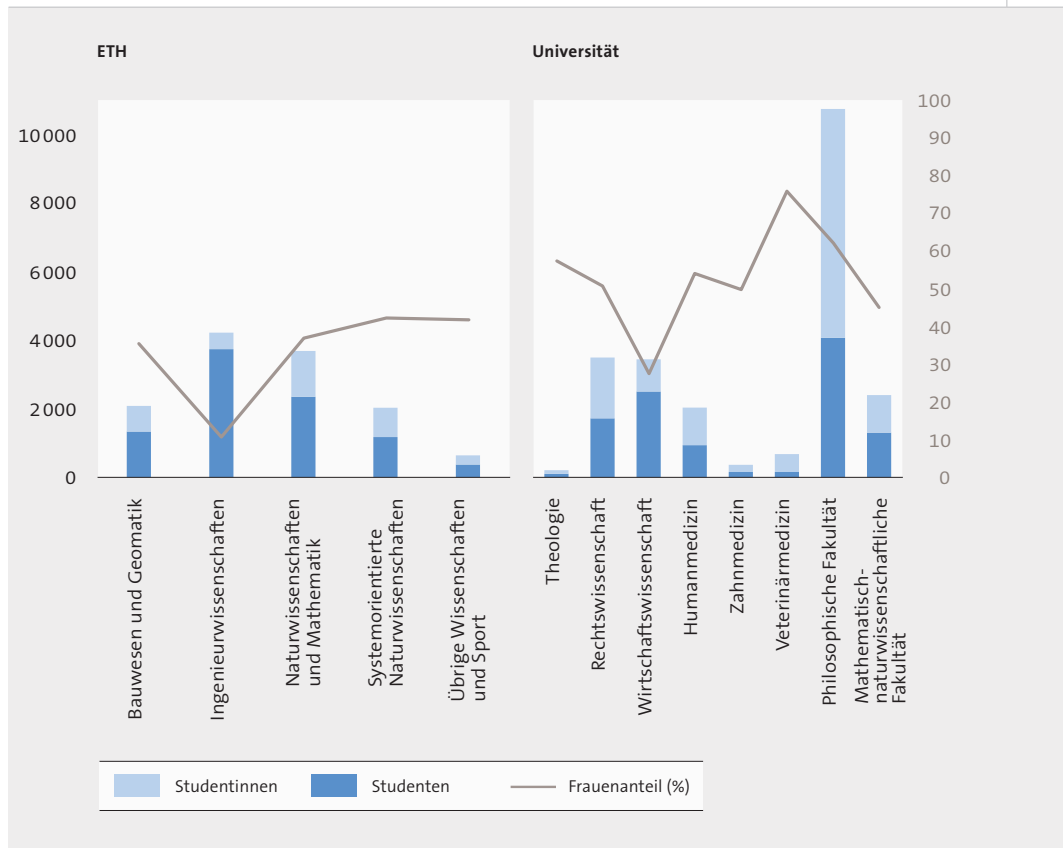
Studiengang	Wintersemester 1995 ~ 96		Wintersemester 2002 ~ 03			Wintersemester 2003 ~ 04			
	total	Student- innen	Student- en	total	Student- innen	Student- en	total	Student- innen	Student- en
Studierende¹ total	11 627	2 618	9 009	12 390	3 486	8 904	12 626	3 670	8 956
Bauwesen und Geomatik									
Architektur	1 798	623	1 175	1 165	490	675	1 276	546	730
Bauingenieurwissenschaften	617	52	565	397	59	338	419	71	348
Kulturtechnik und Vermessung	446	77	369	19	3	16	1	1	0
Umweltingenieurwissenschaften	17	5	12	159	50	109	193	67	126
Geomatikingenieurwissenschaften	29	7	22	172	44	128	174	46	128
Ingenieurwissenschaften									
Maschineningenieurwissenschaften	833	32	801	1 108	75	1 033	1 125	86	1 039
Informationstechnologie und Elektrotechnik	1 056	36	1 020	1 179	81	1 098	1 229	91	1 138
Informatik	653	31	622	1 240	129	1 111	1 166	126	1 040
Materialwissenschaft	197	20	177	264	68	196	240	63	177
Betriebs- und Produktionswissenschaften	358	36	322	392	59	333	446	81	365
Naturwissenschaften und Mathematik									
Mathematik	295	64	231	430	110	320	431	115	316
Rechnergestützte Wissenschaften	30	2	28	47	6	41
Physik	717	55	662	745	91	654	796	100	696
Chemie	523	93	430	490	127	363	502	127	375
Chemieingenieurwissenschaften	103	12	91	53	13	40	50	12	38
Interdisziplinäre Naturwissenschaften	27	3	24	62	18	44	83	18	65
Biologie	838	327	511	1 003	462	541	974	455	519
Pharmazeutische Wissenschaften	406	295	111	401	300	101	421	322	99
Bewegungswissenschaften und Sport	259	129	130	391	212	179
Systemorientierte Naturwissenschaften									
Erdwissenschaften	330	70	260	346	108	238	337	105	232
Umweltnaturwissenschaften	776	238	538	822	352	470	883	382	501
Agrarwissenschaften	437	137	300	339	138	201	309	123	186
Lebensmittelwissenschaften	269	147	122	331	200	131	314	201	113
Forstwissenschaften	311	58	253	210	48	162	168	43	125
Übrige Wissenschaften und Sport									
Geistes-, Sozial- und Staatswissenschaften	7	4	3	26	18	8	12	7	5
Berufsoffiziere	105	1	104	106	–	106	120	2	118
Turn- und Sportlehrer	479	195	284	642	312	330	519	262	257

1 Einschliesslich Doktorandinnen und Doktoranden.

Frauenanteil an der Eidgenössischen Technischen Hochschule Zürich/Universität Zürich

6_15.4.1

► 2003~04



Studierende, Kursteilnehmer/-innen der Hochschule für Gestaltung und Kunst Zürich

► 2003 ~ 04



T_15.4.21

	Schuljahre		
	1993 ~ 94	2002 ~ 03	2003 ~ 04
Vollzeitstudierende	640	1 022	965
Studentinnen	416	636	594
Studenten	224	386	371
Weiterbildung	2 188	1 571	1 452
Kursteilnehmerinnen	1 552	1 228	1 116
Kursteilnehmer	636	343	336

Studentinnen und Studenten der Hochschule für Wirtschaft und Verwaltung Zürich

► 2004

T_15.4.22

Studiengang	Schuljahre		
	1993	2003	2004
Betriebsökonomie	329	1 100	1 019
Studentinnen	64	331	342
Studenten	265	769	667
Wirtschaftsinformatik		140	148
Studentinnen	–	31	29
Studenten	–	109	119
Kommunikation	–	–	30
Studentinnen	–	–	16
Studenten	–	–	14
Diplomabschlüsse			
Betriebsökonomie	36	230	–
Studentinnen	6	56	–
Studenten	30	174	–

Studentinnen und Studenten der Pädagogischen Hochschule Zürich

► 2004



T_15.4.23

	Schuljahre	
	2003 ¹	2004 ²
Studierende total	1 572	1 954
Studentinnen	1 110	1 478
Studenten	462	476

¹ Stichtag 15.5.2003.

² Stichtag 15.5.2004.

Studentinnen und Studenten der Hochschule Musik und Theater Zürich

► 2003



T_15.4.24

Studiengang	Schuljahre	
	2002	2003
Studierende total	792	805
Studentinnen	434	458
Studenten	358	347
Studiengang I bis VII¹	726	730
Studentinnen	403	404
Studenten	323	326
Ausbildung Bühnentanz (Höhere Fachschule)	20	28
Studentinnen	17	22
Studenten	3	6
Musikalische Früherziehung, Musik auf Sekundarstufe I (Höhere Fachschule)	46	47
Studentinnen	32	32
Studenten	14	15

1 Studiengang I = Musikpädagogik; II = Interpretation/ Performance; III = Schul- und Kirchenmusik; IV = Dirigieren; V = Spezialausbildung Musik; VI = Theaterschaffende in den darstellenden Künsten; VII = Theaterschaffende als leitende Künstler/-innen.

Studentinnen und Studenten der Fachhochschule für Soziale Arbeit Zürich

► 2003

T_15.4.25

	Schuljahre			
	1997	2001	2002	2003
Studierende total	490	494	489	492
Studentinnen	329	329	349	366
Studenten	161	165	140	126

Studentinnen und Studenten der Hochschule für Angewandte Psychologie HAP Zürich

► 2003

T_15.4.26

Studiengang Angewandte Psychologie	Schuljahre, Wintersemester			
	2000	2001	2002	2003
Studierende total	204	198	238	231
Studentinnen	152	143	153	179
Studenten	52	55	85	52
Arbeits- und Organisations- psychologie	68	68	76	74
Studentinnen	47	49	57	55
Studenten	21	19	19	19
Berufs- und Laufbahn- beratung (Vollzeit)	33	31	32	29
Studentinnen	25	21	22	22
Studenten	8	10	10	7
Psychologische Diagnostik und Beratung	103	99	93	92
Studentinnen	80	75	74	77
Studenten	23	24	19	15
Berufs- und Laufbahn- beratung (berufsbegleitend)	37	36
Studentinnen	27	25
Studenten	10	11

Studentinnen und Studenten der Hochschule für Technik Zürich

► 2003

T_15.4.27

	Schuljahre					
	1993		2002		2003	
	Diplom- studien	Nachdiplom- studien	Diplom- studien	Nachdiplom- studien	Diplom- studien	Nachdiplom- studien
Studierende total	490	24	392	113	380	80
Studentinnen	26	3	25	4
Studenten	366	110	355	76
Studienrichtung						
Architektur	93	...	42	...	39	...
Bauingenieurwesen	46	...	32	...	35	...
Elektrotechnik	234	...	75	...	60	...
Informatik	–	...	182	39	189	22
Maschinenbau	117	...	61	...	57	...
Pressemanagement/Logistik	26	...	12
Wirtschaftsingenieurwesen	...	24	...	48	...	46