



## STADTGEBIET UND METEOROLOGIE

2.1 Stadtgebiet | 112

2.2 Meteorologie | 121

**METHODEN**

## STADTGEBIET

Die Angaben über das Zürcher Stadtgebiet werden von Statistik Stadt Zürich zusammengestellt auf Grund verschiedener Meldungen

- von Geomatik + Vermessung über Katasterdaten wie Flächen der Grundstücke, gegliedert nach Nutzungsart, Angaben über die Zusammenlegung oder Teilung von Parzellen sowie Vermessung von Gebäuden
- des Amtes für Städtebau über Umzonungen, die einzelne oder mehrere Parzellen betreffen
- der Grundbuchämter über Grundeigentumswechsel und neue Eigentumsverhältnisse

## METEOROLOGIE

Temperatur, Niederschlag, Sonnenscheindauer

gemessen durch die Schweizerische Meteorologische Anstalt:

Messort bis 1948: Gloriosastrasse 35 • Zürich-Fluntern • auf 493 m ü. M.

Ab 1949: Krähbühlstrasse 58 • Zürich-Fluntern • auf 556 m ü. M.

Wassertemperatur im Zürichsee

gemessen durch die Städtische Seepolizei:

Messort: Mythenquai 73, Zürich-Enge unter dem Bootshaus,

15 m vom Ufer entfernt, Messtiefe 1 m, Grundtiefe 1,2 m,

Zeit 6.30 Uhr

**GLOSSAR**

## STADTGEBIET

**AV 93** Im Jahre 1993 setzte der Bundesrat eine neue Verordnung über die amtliche Vermessung (VAV) in Kraft. Als amtliche Vermessung im Sinne des Schweizerischen Zivilgesetzbuches gelten die zur Anlage und Führung des Grundbuches vom Bund anerkannten Vermessungen. Für die Stadt Zürich ist dies Geomatik und Vermessung Zürich.

**Stadtgebiet** Gesamtfläche der erfassten Parzellen. Aus technischen Gründen können von Jahr zu Jahr kleine Schwankungen in der Gesamtfläche des Stadtgebiets vorkommen.

## METEOROLOGIE

**Zonenart** Sie basiert auf dem Zonenplan BZO99.

Dort wird unterschieden zwischen:

- Wohnzonen: Zonen W2 (inklusive besondere Wohngebiete), W3, W4 und W5. (Die Zahl hinter dem «W» bezeichnet die Anzahl der zulässigen oberirdischen Geschosse.)
- Zentrumszonen Z5, Z6 und Z7: Neben Wohnungen sind auch Handels- und Dienstleistungsnutzungen, Verwaltungen sowie höchstens mässig störende Gewerbebetriebe zulässig. (Die Zahl hinter dem «Z» bezeichnet die Anzahl der zulässigen oberirdischen Geschosse.)
- Kernzonen: Altstadt sowie Kreis- und Quartierzentren
- Industriezonen: Zonen I in welchen Handels- und Dienstleistungsnutzungen im Rahmen einer Ausnützungsziffer von maximal 50 % zulässig sind, Zonen IHD in welchen Handels- und Dienstleistungsbetrieben im Rahmen der Grundmasse unbeschränkt zulässig sind
- Zonen für öffentliche Bauten, Freihalte-, Reserve-, Wald- und Gewässerzone

**Gewitter** Ein Gewitter ist eine mit elektrischen Entladungen (Blitz) und Donner verbundene Wettererscheinung, meist begleitet von kräftigen Regen- oder Schneeschauern. Manchmal treten Gewitter in Verbindung mit Hagelschauern, böigen Winden und in seltenen Fällen auch mit Tornados auf.

**Heitere Tage** Die Bewölkungsmenge für den ganzen Tag liegt unter 20 Prozent.

**Hitzetage** Das Tagesmaximum der Temperatur beträgt mindestens 30°C.

**Niederschlagstage** So werden Tage bezeichnet an denen mindestens 1 mm Niederschlag fällt bzw. eine Neuschneedecke von 0,5 bis 1 cm (entspricht einem Wasserwert von mindestens 0,3 mm) gebildet wird.

**Sommertage** Die maximale Tagestemperatur beträgt mindestens 25°C.

**Starkregen** Mit diesem Begriff werden starke Regenfälle bezeichnet, bei denen in 5 Minuten mehr als 5 Liter pro Quadratmeter oder in 60 Minuten mehr als 17 Liter pro Quadratmeter niedergehen

**Trübe Tage** Die Bewölkungsmenge für den ganzen Tag liegt bei mehr als 80 Prozent.

## 2.1 Stadtgebiet

Zum Stadtgebiet zählt auch die Seefläche zwischen Seefeld und Wollishofen. Zusammen mit den Flussläufen und dem halben Katzenssee umfassen die Wasserflächen 5,8% der Stadtfläche. Sehr viel umfangreicher sind indes die Wälder, die sich einerseits auf den Höhen des Käfer- und Zürichberges hinziehen, andererseits aber auch die Steilhänge des Üetlibergs bedecken. Sie umfassen fast ein Viertel (23,5%) der Stadtfläche. Weitere 14,4% der Stadtfläche bedecken Wiesen und Äcker.

Den Bauzonen ist knapp die Hälfte (49,0%) des städtischen Bodens zugeteilt. Mehr als drei Viertel (78,8%) davon gehören zu den Wohnzonen, die wiederum zu drei Vierteln (74,9%) nur zwei- oder dreistöckig überbaut werden dürfen. Die Industriezonen umfassen 11,3% der Bauzonenfläche.

Innerhalb der Bauzonen gehört gut ein Drittel des Bodens (36,2%) öffentlichen Körperschaften, ausserhalb der Bauzonen sind es sogar mehr als drei Viertel (77,0%). Bei den privaten Eigentümern dominieren mit 61,1% die natürlichen Personen; weitere 31,3% des Bodens gehören Gesellschaften, der kleine Rest (7,7%) verteilt sich auf Pensionskassen, Vereine und private Stiftungen.

⇒ Weitere Daten zur Gemeindefläche  
siehe Agglomeration (Kapitel 20)  
und Metropolraum (Kapitel 21).

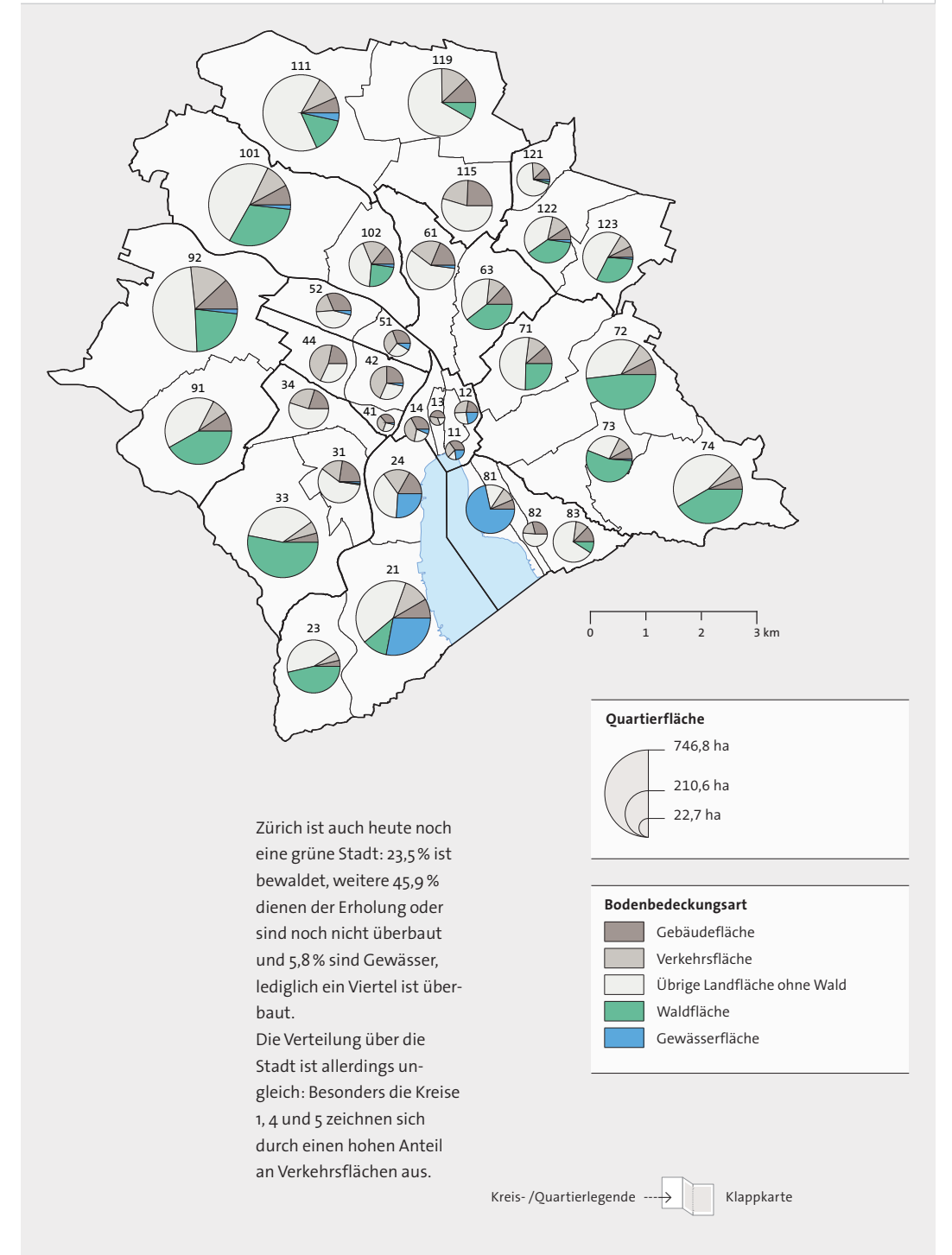
**Stadtgebiet**  
► nach Bodenbedeckungsart und Stadtkreis, 2005

	Total	Landfläche ohne Wald			Wald	Gewässer
		total	Gebäude	Verkehrsfläche		
Alle Angaben in Hektaren						
2004	9 188,04	6 471,06	1 072,66	1 207,57	4 190,83	2 180,17
<b>2005</b>	<b>9 188,16</b>	<b>6 499,04</b>	<b>1 072,17</b>	<b>1 212,64</b>	<b>4 214,22</b>	<b>528,36</b>
Kreis 1	180,01	154,46	57,04	59,20	38,22	25,55
Kreis 2	1 106,58	683,65	99,62	121,43	462,59	198,86
Kreis 3	865,08	583,38	97,01	100,48	385,89	274,42
Kreis 4	289,59	285,12	71,17	126,83	87,12	0,12
Kreis 5	199,34	187,88	62,25	49,36	76,28	11,46
Kreis 6	509,59	400,00	79,83	79,43	240,73	103,42
Kreis 7	1 501,71	856,15	116,88	128,87	610,40	638,68
Kreis 8	480,65	288,19	55,69	52,45	180,05	15,57
Kreis 9	1 206,97	832,50	132,80	146,27	553,43	360,03
Kreis 10	909,00	622,11	85,07	103,95	433,09	269,53
Kreis 11	1 342,33	1 187,97	161,19	178,16	848,62	130,88
Kreis 12	597,31	417,63	53,61	66,21	297,81	169,26



**Bodenbedeckungsart**  
► nach Stadtquartier, 2005

K\_2.1.1



## Stadtgebiet

► nach Zonenart und Stadtquartier, 2005

T\_2.1.6



	Total	Bauzonen						
		total	Wohnzonen					
				2	3	4	5	
Alle Angaben in Hektaren								
<b>Ganze Stadt</b>	<b>9 188,16</b>	<b>4 503,88</b>	<b>3 547,69</b>	<b>1 367,16</b>	<b>1 291,52</b>	<b>372,00</b>	<b>130,15</b>	
<b>Kreis 1</b>	<b>180,01</b>	<b>144,04</b>	<b>6,95</b>	–	–	–	–	
Rathaus	37,60	29,10	–	–	–	–	–	
Hochschulen	56,07	41,36	3,20	–	–	–	–	
Lindenhof	22,70	21,32	–	–	–	–	–	
City	63,64	52,26	3,75	–	–	–	–	
<b>Kreis 2</b>	<b>1 106,58</b>	<b>413,98</b>	<b>326,79</b>	<b>168,08</b>	<b>128,28</b>	<b>21,62</b>	<b>3,73</b>	
Wollishofen	574,65	207,15	183,88	86,10	87,32	6,09	2,43	
Leimbach	292,07	61,60	56,98	49,70	5,76	1,52	–	
Enge	239,86	145,24	85,94	32,28	35,20	14,01	1,30	
<b>Kreis 3</b>	<b>865,08</b>	<b>389,58</b>	<b>350,83</b>	<b>85,41</b>	<b>126,88</b>	<b>47,97</b>	<b>21,52</b>	
Alt-Wiedikon	185,44	152,97	116,59	5,86	49,05	31,06	8,30	
Friesenberg	515,76	113,22	111,95	79,55	31,91	0,48	–	
Sihlfeld	163,87	123,40	122,29	–	45,92	16,43	13,22	
<b>Kreis 4</b>	<b>289,59</b>	<b>245,53</b>	<b>160,97</b>	–	–	<b>34,23</b>	<b>34,77</b>	
Werd	30,67	28,11	27,80	–	–	–	–	
Langstrasse	113,00	84,15	57,82	–	–	–	9,77	
Hard	145,92	133,27	75,35	–	–	34,23	25,00	
<b>Kreis 5</b>	<b>199,34</b>	<b>178,95</b>	<b>83,55</b>	–	–	<b>1,26</b>	<b>20,31</b>	
Gewerbeschule	72,62	61,13	54,73	–	–	–	16,64	
Escher Wyss	126,72	117,81	28,82	–	–	1,26	3,67	
<b>Kreis 6</b>	<b>509,59</b>	<b>320,26</b>	<b>294,00</b>	<b>60,09</b>	<b>140,63</b>	<b>73,03</b>	<b>3,04</b>	
Unterstrass	246,09	191,21	188,65	12,36	111,36	44,68	3,04	
Oberstrass	263,50	129,05	105,35	47,74	29,27	28,35	–	
<b>Kreis 7</b>	<b>1 501,71</b>	<b>550,00</b>	<b>511,33</b>	<b>333,14</b>	<b>122,43</b>	<b>44,96</b>	<b>4,75</b>	
Fluntern	284,37	160,81	143,05	93,33	45,78	3,94	–	
Hottingen	505,26	155,31	141,47	65,52	37,97	29,37	2,67	
Hirslanden	219,56	75,86	75,27	29,06	32,37	11,65	2,08	
Witikon	492,52	158,01	151,54	145,23	6,31	–	–	
<b>Kreis 8</b>	<b>480,65</b>	<b>214,82</b>	<b>179,72</b>	<b>73,40</b>	<b>55,06</b>	<b>5,33</b>	<b>9,21</b>	
Seefeld	245,43	50,07	32,75	3,83	8,28	0,62	–	
Mühlebach	62,84	58,91	55,24	10,24	19,43	3,80	5,06	
Weinegg	172,39	105,85	91,73	59,32	27,35	0,90	4,16	
<b>Kreis 9</b>	<b>1 206,97</b>	<b>576,13</b>	<b>397,46</b>	<b>78,81</b>	<b>217,90</b>	<b>60,54</b>	<b>9,06</b>	
Albisrieden	460,14	188,93	153,95	32,96	119,45	0,93	0,02	
Altstetten	746,83	387,21	243,52	45,84	98,45	59,61	9,04	
<b>Kreis 10</b>	<b>909,00</b>	<b>406,20</b>	<b>359,83</b>	<b>217,62</b>	<b>102,78</b>	<b>29,20</b>	<b>1,19</b>	
Höngg	698,36	279,65	234,90	185,82	49,08	–	–	
Wipkingen	210,64	126,55	124,93	31,79	53,70	29,20	1,19	
<b>Kreis 11</b>	<b>1 342,33</b>	<b>773,97</b>	<b>615,78</b>	<b>236,40</b>	<b>264,67</b>	<b>41,95</b>	<b>21,75</b>	
Affoltern	603,73	256,72	204,03	131,54	66,09	6,39	–	
Oerlikon	266,86	247,41	204,03	36,83	87,22	28,07	17,49	
Seebach	471,74	269,84	207,72	68,03	111,36	7,48	4,26	
<b>Kreis 12</b>	<b>597,31</b>	<b>290,43</b>	<b>260,47</b>	<b>114,22</b>	<b>132,89</b>	<b>11,91</b>	<b>0,82</b>	
Saatlen	112,77	81,03	64,91	43,82	19,63	0,83	–	
Schwamendingen-Mitte	222,94	104,03	93,21	10,59	75,52	7,09	–	
Hirzenbach	261,60	105,36	102,35	59,81	37,74	3,98	0,82	

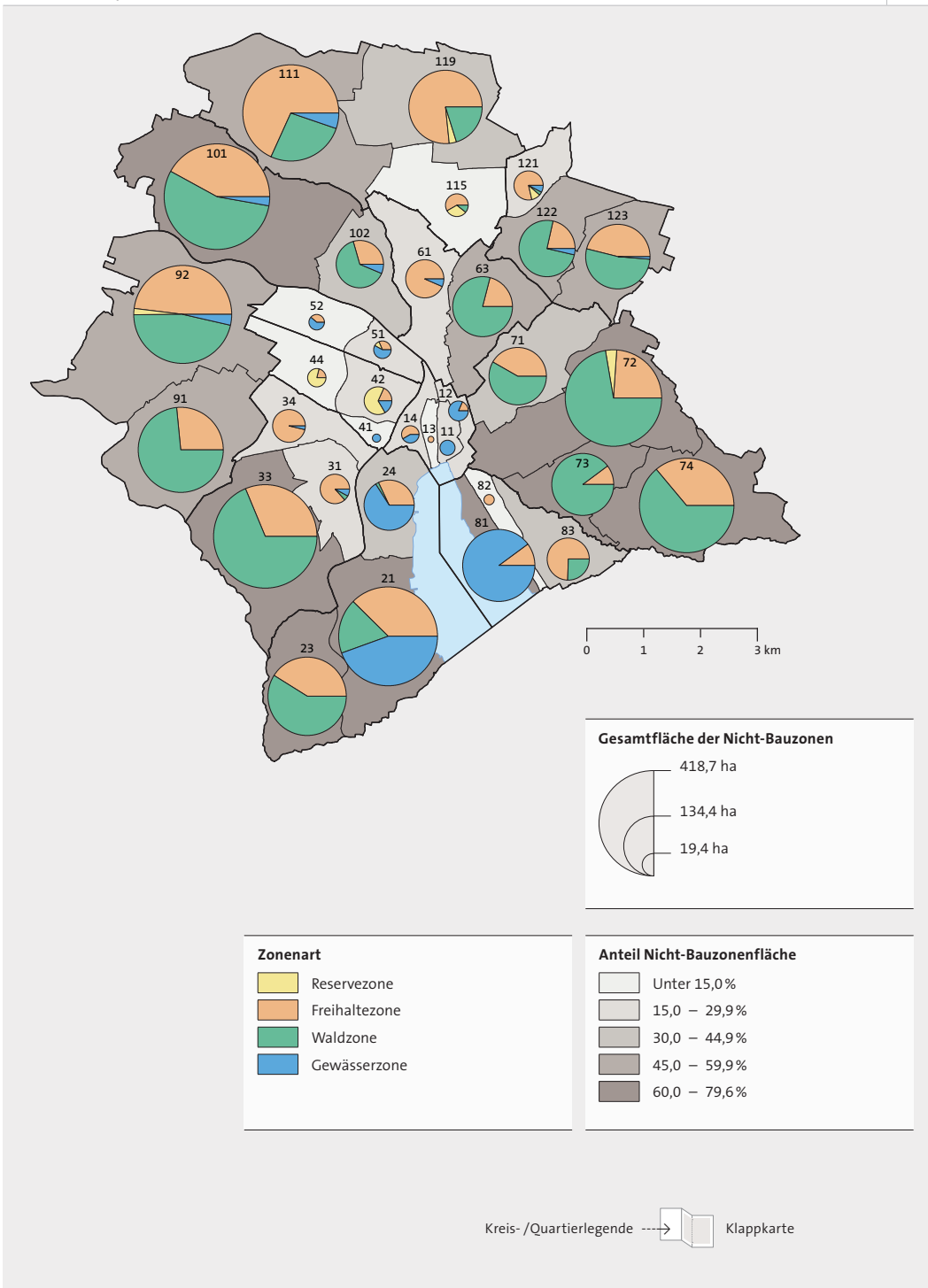
T\_2.1.6



	Kernzonen	Industrie- zonen	Zonen für öffentliche Bauten	Freihalte- zonen	Reserve- zone	Wald- zone	Gewässer- zone		
								Wohnzone mit Zentrums- funktion	Quartier- erhaltungs- zone
	<b>272,97</b>	<b>113,89</b>	<b>294,13</b>	<b>507,11</b>	<b>154,96</b>	<b>1 875,58</b>	<b>67,41</b>	<b>2 228,60</b>	<b>512,69</b>
	<b>5,51</b>	<b>1,44</b>	<b>137,09</b>	–	–	<b>10,88</b>	–	–	<b>25,10</b>
	–	–	29,10	–	–	0,07	–	–	8,43
	1,76	1,44	38,16	–	–	2,74	–	–	11,97
	–	–	21,32	–	–	1,38	–	–	–
	3,75	–	48,51	–	–	6,68	–	–	4,70
	<b>3,37</b>	<b>1,72</b>	<b>62,63</b>	<b>23,75</b>	<b>0,81</b>	<b>263,32</b>	–	<b>203,30</b>	<b>225,98</b>
	1,94	–	7,14	15,41	0,72	138,17	–	65,77	163,56
	–	–	2,14	2,39	0,08	94,76	–	135,65	0,07
	1,43	1,72	53,35	5,95	–	30,39	–	1,88	62,35
	<b>38,62</b>	<b>30,42</b>	–	<b>34,40</b>	<b>4,36</b>	<b>192,48</b>	–	<b>277,23</b>	<b>5,79</b>
	13,28	9,05	–	33,72	2,66	28,15	–	1,77	2,56
	–	–	–	–	1,27	125,32	–	275,46	1,77
	25,34	21,37	–	0,68	0,43	39,01	–	–	1,46
	<b>60,36</b>	<b>31,61</b>	<b>24,46</b>	<b>58,33</b>	<b>1,78</b>	<b>7,91</b>	<b>28,85</b>	–	<b>7,30</b>
	18,61	9,20	0,31	–	–	–	–	–	2,55
	36,64	11,42	24,15	1,41	0,77	5,26	18,84	–	4,75
	5,12	11,00	–	56,91	1,01	2,65	10,00	–	–
	<b>47,30</b>	<b>14,67</b>	<b>3,26</b>	<b>88,69</b>	<b>3,45</b>	<b>7,04</b>	<b>1,22</b>	–	<b>12,14</b>
	23,67	14,42	1,11	3,67	1,63	3,59	1,22	–	6,68
	23,63	0,25	2,16	85,01	1,82	3,45	–	–	5,46
	<b>13,57</b>	<b>3,65</b>	–	–	<b>26,25</b>	<b>79,49</b>	–	<b>106,24</b>	<b>3,60</b>
	13,57	3,65	–	–	2,56	51,28	–	–	3,60
	–	–	–	–	23,69	28,22	–	106,24	0,00
	–	<b>6,06</b>	<b>19,97</b>	–	<b>18,69</b>	<b>270,97</b>	<b>12,97</b>	<b>667,76</b>	–
	–	–	0,00	–	17,76	51,61	–	71,95	–
	–	5,93	13,50	–	0,34	83,85	12,97	253,12	–
	–	0,12	–	–	0,59	14,64	–	129,06	–
	–	–	6,47	–	0,00	120,87	–	213,64	–
	<b>24,41</b>	<b>12,32</b>	<b>18,39</b>	<b>2,19</b>	<b>14,52</b>	<b>73,00</b>	–	<b>16,87</b>	<b>175,96</b>
	14,97	5,04	17,31	–	–	19,73	–	–	175,64
	9,43	7,28	1,07	2,19	0,40	3,93	–	–	–
	–	–	–	–	14,12	49,34	–	16,87	0,33
	<b>31,16</b>	–	<b>9,89</b>	<b>149,99</b>	<b>18,79</b>	<b>244,78</b>	<b>7,57</b>	<b>365,73</b>	<b>12,76</b>
	0,59	–	5,30	28,88	0,80	72,06	–	199,08	0,07
	30,57	–	4,59	121,11	17,99	172,73	7,57	166,64	12,69
	<b>5,44</b>	<b>3,60</b>	<b>6,11</b>	<b>1,63</b>	<b>38,64</b>	<b>200,98</b>	–	<b>284,61</b>	<b>17,20</b>
	–	–	6,11	1,29	37,35	176,15	–	230,73	11,83
	5,44	3,60	–	0,34	1,29	24,84	–	53,88	5,37
	<b>42,61</b>	<b>8,40</b>	<b>7,49</b>	<b>125,83</b>	<b>24,87</b>	<b>402,10</b>	<b>13,60</b>	<b>134,48</b>	<b>18,17</b>
	–	–	7,49	21,03	24,17	236,07	1,20	91,57	18,17
	27,57	6,86	–	42,69	0,69	11,35	6,00	2,10	–
	15,04	1,54	–	62,11	0,02	154,68	6,41	40,81	–
	<b>0,62</b>	–	<b>4,85</b>	<b>22,31</b>	<b>2,80</b>	<b>122,62</b>	<b>3,21</b>	<b>172,38</b>	<b>8,68</b>
	0,62	–	–	15,41	0,71	24,97	3,21	1,19	2,37
	–	–	4,85	5,05	0,94	25,62	–	89,07	4,22
	–	–	–	1,86	1,15	72,03	–	82,12	2,09

**Nicht als Bauzonen ausgewiesene Flächen**  
▶ nach Stadtquartier, 2005

K\_2.1.2



**Stadtgebiet**

▶ nach Eigentumsart und Stadtkreis, 2005

T\_2.1.7

	Total	Privates Eigentum (ohne Baugenossenschaften)				Baugenossenschaften	Öffentliches Eigentum		Religionsgemeinschaften	
		total Personen	Natürliche Personen	Gesellschaftliche	Pensionskassen		Vereine, private Stiftungen	Stadt Zürich		übrige Öffentliche
Alle Angaben in Hektaren										
2004	9 188,04	3 499,18	2 134,02	1 095,52	104,88	164,76	404,60	3 825,08	1 404,10	55,08
<b>Ganze Stadt 2005</b>	<b>9 188,16</b>	<b>3 493,87</b>	<b>2 133,67</b>	<b>1 092,21</b>	<b>100,45</b>	<b>167,53</b>	<b>402,29</b>	<b>3 837,36</b>	<b>1 399,63</b>	<b>55,02</b>
Kreis 1	180,01	54,06	17,58	30,63	0,49	5,35	–	74,62	48,72	2,62
Kreis 2	1 106,58	283,01	170,17	95,26	8,74	8,83	50,37	413,35	353,47	6,39
Kreis 3	865,08	209,02	89,89	93,50	9,53	16,10	54,88	535,62	56,13	9,43
Kreis 4	289,59	167,15	34,72	124,62	1,87	5,94	8,93	93,47	18,04	2,00
Kreis 5	199,34	107,28	20,69	82,96	1,03	2,60	4,21	64,98	21,97	0,90
Kreis 6	509,59	156,98	114,68	29,34	3,89	9,07	31,15	175,99	140,90	4,56
Kreis 7	1 501,71	639,29	471,25	107,57	9,70	50,76	6,61	784,83	64,90	6,08
Kreis 8	480,65	148,00	80,63	36,85	4,29	26,22	1,83	102,22	226,32	2,29
Kreis 9	1 206,97	521,41	342,87	150,99	16,44	11,10	64,59	424,26	190,88	5,83
Kreis 10	909,00	293,69	237,10	32,42	11,29	12,89	34,54	514,68	63,00	3,10
Kreis 11	1 342,33	670,64	462,23	165,26	30,65	12,51	70,36	453,01	140,38	7,93
Kreis 12	597,31	243,35	91,86	142,81	2,53	6,15	74,82	200,34	74,92	3,88

## Stadtgebiet

► nach Zonen-, Bodenbedeckungs- und Eigentumsart, 2005

T\_2.1.9



	Total	Bauzonen							
		total	Wohnzonen						
		total	2 <sup>1</sup>	3	4	5	Zentrums- zonen	Quartier- haltung- zonen	
Alle Angaben in Hektaren									
<b>Total</b>	<b>9 188,16</b>	<b>4 503,88</b>	<b>3 547,69</b>	<b>1 367,16</b>	<b>1 291,52</b>	<b>372,00</b>	<b>130,15</b>	<b>272,97</b>	<b>113,89</b>
<b>Bodenbedeckungsart</b>									
Gebäude	1 072,17	1 044,87	765,08	243,02	270,12	104,31	46,12	101,34	0,16
Verkehrsfläche	1 212,64	909,74	695,88	163,44	248,06	81,23	20,92	75,80	106,43
Wiesen, Äcker	1 326,82	242,75	163,65	95,73	52,26	5,33	0,66	7,87	1,81
Wald	2 160,77	2,96	2,28	1,59	0,41	0,27	–	0,00	–
Gewässer	528,36	5,43	2,49	1,24	0,45	0,28	0,08	0,33	0,10
Übrige	2 887,40	2 298,15	1 918,31	862,14	720,22	180,57	62,37	87,62	5,38
<b>Eigentumsart</b>									
<b>Private Eigentümer zusammen</b>	<b>3 493,87</b>	<b>2 434,38</b>	<b>1 892,89</b>	<b>837,23</b>	<b>623,45</b>	<b>194,66</b>	<b>66,65</b>	<b>164,23</b>	<b>6,67</b>
Natürliche Personen	2 133,67	1 399,19	1 295,74	658,99	419,90	105,25	34,68	72,21	4,72
Gesellschaften	1 092,21	798,33	389,38	94,80	135,53	53,54	23,78	79,96	1,78
Pensionskassen	100,45	99,63	87,00	31,35	29,85	14,51	5,55	5,74	–
Vereine, private Stiftungen	167,53	137,23	120,77	52,10	38,17	21,36	2,64	6,33	0,18
<b>Baugenossenschaften</b>	<b>402,29</b>	<b>394,86</b>	<b>385,42</b>	<b>159,40</b>	<b>189,86</b>	<b>22,16</b>	<b>9,41</b>	<b>4,36</b>	<b>0,22</b>
<b>Öffentliche Eigentümer zusammen</b>	<b>5 236,99</b>	<b>1 630,20</b>	<b>1 229,82</b>	<b>358,27</b>	<b>460,09</b>	<b>149,38</b>	<b>52,41</b>	<b>102,72</b>	<b>106,96</b>
Stadt Zürich	3 837,36	1 382,87	1 126,16	340,95	418,22	130,06	48,33	82,49	106,11
Übrige Öffentliche	1 399,63	247,33	103,66	17,32	41,87	19,32	4,07	20,22	0,85
<b>Religionsgemeinschaften zusammen</b>	<b>55,02</b>	<b>44,44</b>	<b>39,56</b>	<b>12,26</b>	<b>18,12</b>	<b>5,80</b>	<b>1,68</b>	<b>1,66</b>	<b>0,04</b>

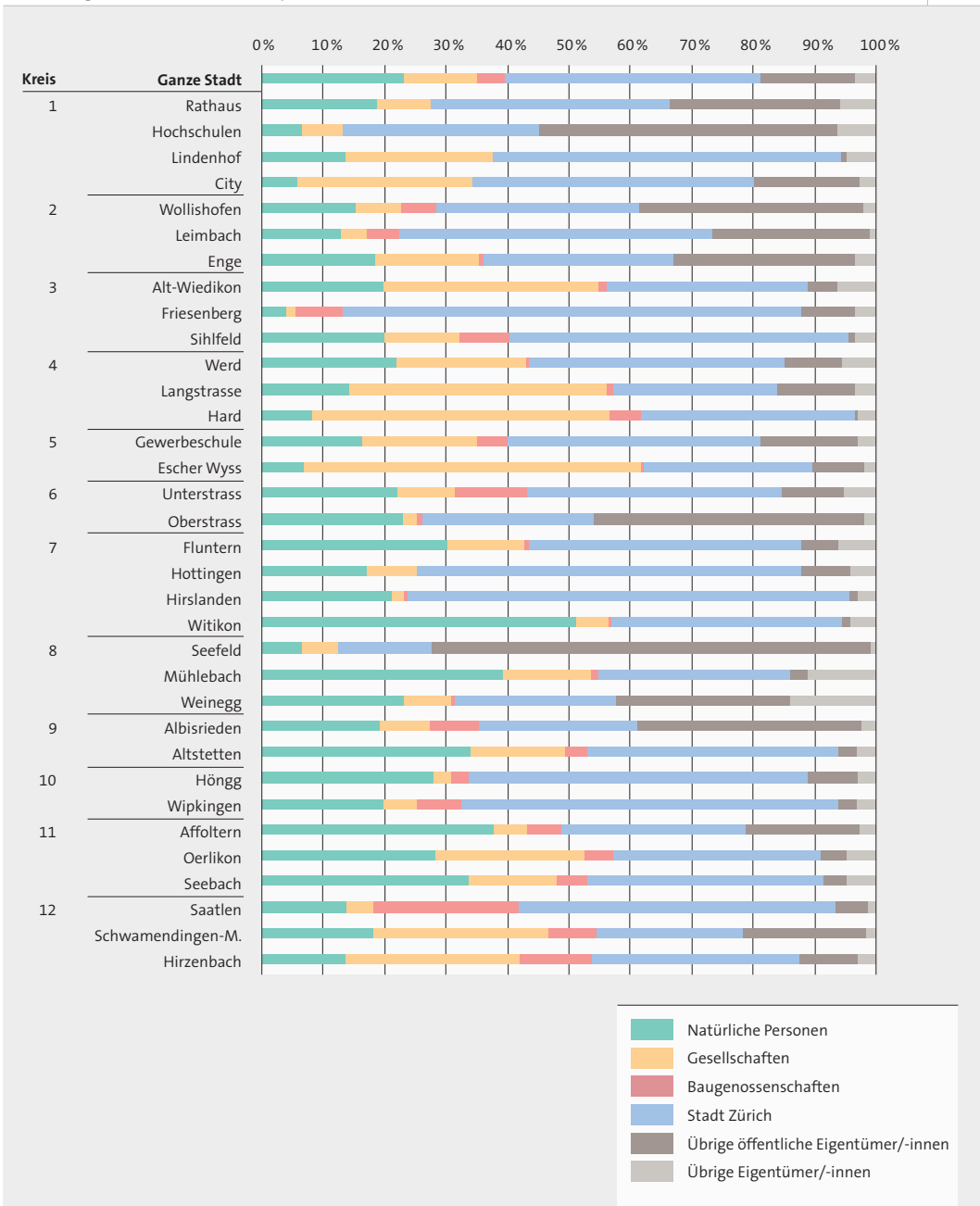
1 Inklusive besondere Wohngebiete.

T\_2.1.9



Kernzonen	Industrie- zonen	Zonen für öffentliche Bauten	Freihalte- zonen	Reserve- zone	Wald- zone	Gewässer- zone
<b>294,13</b>	<b>507,11</b>	<b>154,96</b>	<b>1 875,58</b>	<b>67,41</b>	<b>2 228,60</b>	<b>512,69</b>
100,16	153,59	26,04	25,10	1,03	0,73	0,44
90,22	96,34	27,29	196,74	41,62	60,46	4,08
8,30	30,96	39,83	1 047,82	15,44	14,48	6,34
–	0,56	0,12	18,30	–	2 139,46	0,06
1,52	0,55	0,86	12,09	–	9,57	501,27
93,92	225,10	60,82	575,53	9,32	3,90	0,51
<b>147,09</b>	<b>390,98</b>	<b>3,43</b>	<b>357,97</b>	<b>59,17</b>	<b>642,10</b>	<b>0,25</b>
72,58	30,22	0,65	250,09	2,01	482,37	0,01
64,55	341,70	2,70	85,25	57,16	151,24	0,24
1,65	10,98	–	0,82	–	–	–
8,31	8,08	0,08	21,81	–	8,48	–
<b>4,49</b>	<b>4,95</b>	<b>–</b>	<b>6,39</b>	<b>–</b>	<b>1,04</b>	<b>–</b>
138,45	110,41	151,53	1 500,75	8,24	1 585,35	512,44
113,65	99,34	43,72	1 292,48	8,24	1 146,18	7,59
24,80	11,07	107,81	208,27	–	439,18	504,85
<b>4,10</b>	<b>0,77</b>	<b>–</b>	<b>10,46</b>	<b>–</b>	<b>0,12</b>	<b>–</b>

**Stadtgebiet**  
▶ nach Eigentumsart und Stadtquartier, Ende 2005 6\_2.1.1



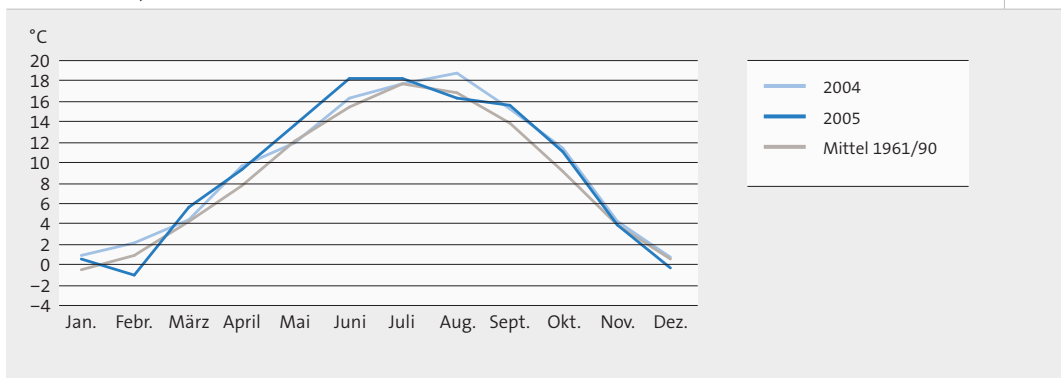
## 2.2 Meteorologie

Im Jahr 2005 folgte auf den teilweise sehr kalten Winter (Durchschnittstemperatur im Februar:  $-1,1^{\circ}\text{C}$ ) ein relativ milder Frühling, der aber im April ausserordentlich reich an Niederschlägen war (140 mm). In den Monaten Mai bis Juli lagen die Temperaturen über und die Niederschlagsmengen unter denjenigen des Vorjahres, erreichten aber bei weitem nicht die Spitzenwerte des Jahres 2003. In den Sommermonaten Juni bis August luden warme Seewassertemperaturen von jeweils mehr als  $20^{\circ}\text{C}$  zum Baden ein. Allerdings trübten die starken Unwetter mit Überschwemmungen vom 21. und 22. August die Lust auf das kühle Nass nachhaltig und trieben den Monatswert der Niederschläge auf rekordverdächtige 194 Millimeter. Der Herbst brachte in den Monaten Oktober und November nochmals relativ viele Sonnenstunden (147 h bzw. 78 h), wobei der November mit nur 22 Millimeter Niederschlag auch angenehm trocken war, bevor das Jahr mit einem sehr kalten Dezember ( $-0,4^{\circ}\text{C}$ ) zu Ende ging.

**Lufttemperatur**

► nach Monat, 2005

G\_2.2.1



**Lufttemperatur<sup>1</sup>**

► nach Monat, 1871–2005

T\_2.2.1

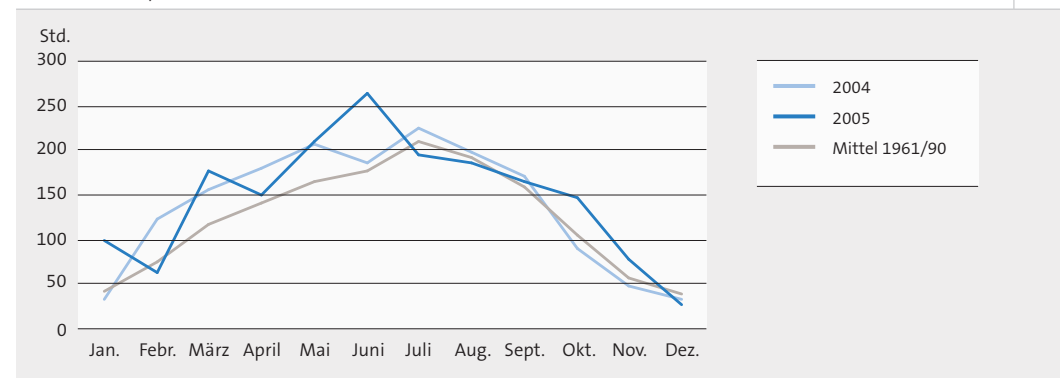
	Jan.	Febr.	März	April	Mai	Juni	Juli	Aug.	Sept.	Okt.	Nov.	Dez.	Jahr
<b>Mittelwert (°C)</b>													
<b>1871/80</b>	-1,7	0,3	4,0	8,0	10,8	15,7	17,9	17,4	13,7	8,1	2,5	-1,5	7,9
<b>1881/90</b>	-2,0	-0,3	2,8	7,4	12,2	15,3	17,3	16,3	12,8	6,9	3,4	-1,1	7,6
<b>1891/00</b>	-2,4	0,0	3,5	8,0	11,4	15,8	17,4	16,9	13,8	8,4	3,6	-0,3	8,0
<b>1901/10</b>	-1,7	-0,5	3,4	7,5	11,9	15,5	17,2	16,6	12,8	8,4	2,8	0,2	7,8
<b>1911/20</b>	-0,6	0,6	4,4	7,1	13,0	15,2	16,4	16,4	12,9	7,4	3,1	1,3	8,1
<b>1921/30</b>	-0,1	0,3	4,1	7,6	12,2	15,3	17,6	16,4	13,6	8,9	3,5	0,4	8,3
<b>1931/40</b>	-0,7	0,1	3,4	7,6	11,9	15,7	17,0	16,5	13,4	8,0	4,2	-0,9	8,0
<b>1941/50</b>	-1,8	0,6	4,8	9,2	12,9	16,0	18,1	17,7	14,4	9,1	3,3	0,2	8,7
<b>1951/60</b>	-0,6	0,0	4,7	8,0	12,4	15,4	17,4	16,5	13,5	8,3	3,5	1,5	8,4
<b>1961/70</b>	-1,2	0,8	3,4	8,3	11,8	15,5	17,3	16,1	13,9	9,5	4,0	-1,0	8,2
<b>1971/80</b>	0,1	1,7	4,5	7,2	12,0	14,9	17,1	16,7	13,3	8,3	3,8	0,9	8,3
<b>1981/90</b>	-0,2	0,3	4,6	8,1	12,5	15,4	18,4	17,4	14,3	10,0	4,0	1,8	8,9
<b>1991/00</b>	0,8	1,9	5,9	8,8	13,5	16,1	18,4	18,6	14,0	9,4	4,2	1,6	9,4
<b>1995</b>	0,0	5,1	3,7	8,9	12,9	14,3	20,5	17,5	11,9	12,7	3,6	-0,2	9,2
<b>1996</b>	-0,6	-0,8	3,0	9,4	12,2	17,2	17,2	16,7	10,9	9,4	4,8	-0,7	8,2
<b>1997</b>	-1,8	4,4	7,7	7,8	13,4	15,6	16,9	19,4	15,0	9,0	4,6	2,5	9,5
<b>1998</b>	1,9	3,7	5,5	8,6	14,7	17,3	18,4	18,5	13,3	10,0	2,0	1,2	9,6
<b>1999</b>	2,1	-0,4	6,1	9,0	15,0	15,1	18,7	17,9	16,7	9,5	2,1	2,0	9,5
<b>2000</b>	0,1	4,2	6,2	10,4	15,2	18,0	15,9	19,0	15,1	10,4	6,0	3,9	10,4
<b>2001</b>	1,7	3,6	6,9	7,0	15,5	15,2	18,7	19,2	11,7	13,3	2,9	-0,1	9,6
<b>2002</b>	0,8	5,7	7,2	9,1	13,0	19,3	18,2	17,7	13,0	10,1	6,7	3,9	10,4
<b>2003</b>	0,2	-1,8	7,6	9,4	14,8	22,5	19,8	22,7	14,5	6,4	5,4	1,2	10,2
<b>2004</b>	0,9	2,1	4,4	9,6	11,9	16,4	17,8	18,7	15,2	11,4	4,3	0,7	9,4
<b>2005</b>	0,5	-1,1	5,6	9,3	13,7	18,3	18,3	16,3	15,6	11,0	3,9	-0,4	9,2

1 Homogenisierte Daten, d.h. rückwirkend bereinigte Daten der Messreihe, die wegen Sitzverlegung der Beobachtungsstation im Jahr 1949 nicht mehr voll umfänglich vergleichbar waren.

**Sonnenscheindauer**

► nach Monat, 2005

G\_2.2.2



**Sonnenscheindauer**

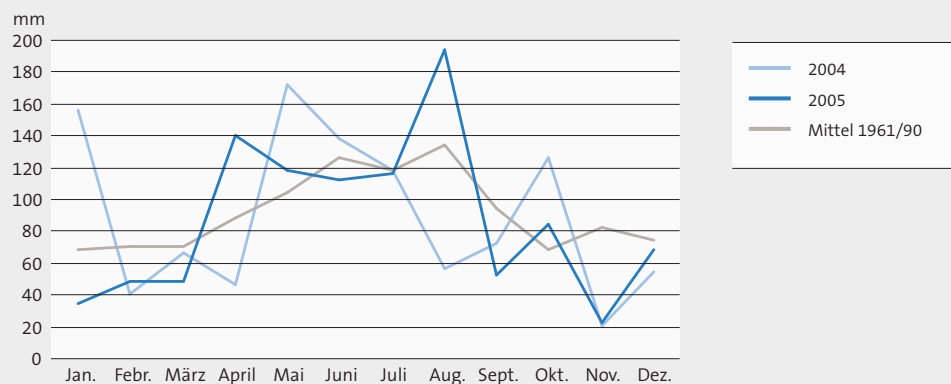
► nach Monat, 1905–2005

T\_2.2.2

	Jan.	Febr.	März	April	Mai	Juni	Juli	Aug.	Sept.	Okt.	Nov.	Dez.	Jahr
<b>Mittelwert (h)</b>													
<b>1905/10</b>	57	80	129	160	208	221	244	239	146	120	45	36	1685
<b>1911/20</b>	47	100	120	145	199	212	225	223	152	85	51	39	1598
<b>1921/30</b>	46	88	131	139	197	221	249	217	165	102	52	33	1640
<b>1931/40</b>	45	87	150	155	192	223	232	215	154	98	60	31	1642
<b>1941/50</b>	44	72	150	190	209	241	255	229	177	120	44	32	1763
<b>1951/60</b>	50	81	143	176	218	198	232	219	167	101	48	46	1679
<b>1961/70</b>	45	84	126	149	191	220	246	207	168	120	59	30	1645
<b>1971/80</b>	38	78	116	146	176	180	209	195	167	99	59	40	1503
<b>1981/90</b>	50	75	121	139	165	175	218	201	155	108	66	48	1521
<b>1991/00</b>	60	85	129	154	185	182	208	211	148	89	51	40	1543
<b>Monats- bzw. Jahressumme (h)</b>													
<b>1995</b>	51	74	148	131	184	156	252	171	114	136	72	16	1506
<b>1996</b>	36	77	155	167	141	212	236	157	135	80	64	31	1492
<b>1997</b>	20	104	137	224	222	138	184	231	200	128	56	36	1680
<b>1998</b>	76	139	116	126	250	209	171	227	89	59	72	74	1609
<b>1999</b>	98	48	124	130	165	161	207	163	180	107	43	47	1473
<b>2000</b>	66	79	134	163	196	251	161	238	196	56	73	44	1657
<b>2001</b>	63	86	56	100	223	214	251	238	86	156	52	56	1580
<b>2002</b>	78	69	172	197	169	251	204	174	142	119	30	15	1620
<b>2003</b>	43	89	221	209	168	294	255	297	215	93	90	70	2042
<b>2004</b>	32	124	155	179	208	187	224	199	171	90	47	33	1649
<b>2005</b>	98	64	177	151	210	265	194	187	164	147	78	27	1765



**Niederschlag**  
▶ nach Monat, 2005 G\_2.2.3

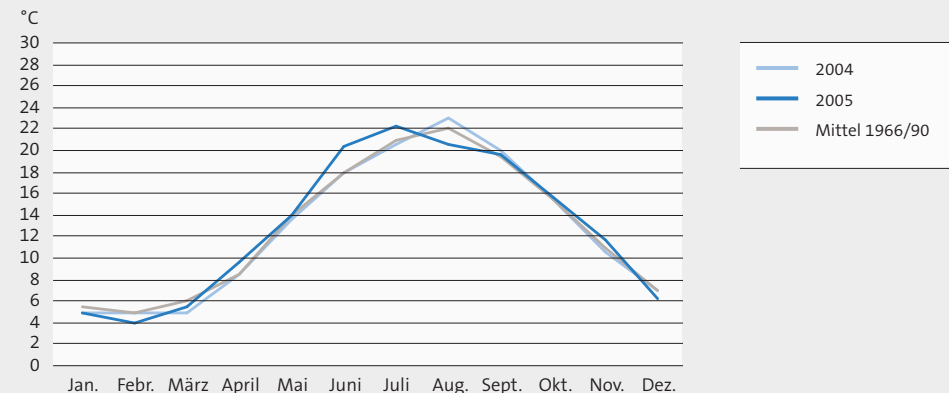


**Niederschlag<sup>1</sup>**  
▶ nach Monat, 1871–2005 T\_2.2.3

	Jan.	Febr.	März	April	Mai	Juni	Juli	Aug.	Sept.	Okt.	Nov.	Dez.	Jahr
<b>Mittelwert (mm)</b>													
1871/80	42	58	66	93	107	142	130	115	87	90	79	59	1067
1881/90	31	36	54	64	93	124	127	129	116	98	56	72	1002
1891/00	53	52	59	83	103	95	130	103	108	92	56	64	998
1901/10	62	47	67	79	92	126	137	126	85	66	63	69	1020
1911/20	55	44	82	68	86	132	120	116	87	74	61	85	1010
1921/30	54	47	53	104	103	116	125	121	84	91	71	70	1038
1931/40	66	62	72	78	126	131	153	121	125	104	58	54	1150
1941/50	69	57	55	60	82	108	108	115	83	41	100	57	935
1951/60	70	78	55	77	87	142	149	131	94	90	57	67	1097
1961/70	67	78	73	95	114	107	104	152	95	40	72	77	1074
1971/80	56	66	63	81	87	136	128	126	71	83	98	62	1057
1981/90	78	64	71	85	107	130	120	121	111	85	74	81	1127
1991/00	50	75	66	78	133	139	127	112	92	84	90	94	1141
<b>Monats- bzw. Jahressumme (mm)</b>													
1995	120	117	114	89	171	163	73	177	87	9	59	145	1323
1996	6	49	36	46	140	98	163	117	52	111	116	71	1004
1997	6	89	19	88	49	188	158	109	43	76	31	130	986
1998	80	38	68	66	18	129	101	70	170	150	122	33	1044
1999	54	176	56	108	287	202	101	135	129	52	109	140	1549
2000	31	136	86	50	137	76	196	143	128	72	67	37	1157
2001	99	53	237	130	116	182	141	112	189	81	99	43	1483
2002	25	85	58	70	180	85	110	150	123	128	182	80	1276
2003	66	34	31	54	116	58	111	82	46	144	78	40	859
2004	156	41	67	46	172	139	118	57	73	127	21	54	1071
2005	35	49	48	140	119	112	117	194	53	85	22	69	1042

1 Homogenisierte Daten, d.h. rückwirkend bereinigte Daten der Messreihe, die wegen Sitzverlegung der Beobachtungsstation im Jahr 1949 nicht mehr voll umfänglich vergleichbar waren.

**Wassertemperatur im Zürichsee**  
▶ nach Monat, 2005 G\_2.2.4



**Wassertemperatur im Zürichsee<sup>1</sup>**  
▶ nach Monat, 1970–2005 T\_2.2.4

	Jan.	Febr.	März	April	Mai	Juni	Juli	Aug.	Sept.	Okt.	Nov.	Dez.	Jahres- mittel	Extrem- wert <sup>2</sup>
													min.	max.
<b>Mittelwert (°C)</b>														
1970	5,0	5,0	5,5	6,5	12,0	19,5	19,5	22,0	19,5	15,0	11,5	8,5	12,5	4,0 26,0
1975	7,0	6,5	7,0	9,0	15,0	18,0	21,0	22,5	20,0	16,0	12,0	8,0	13,5	6,0 24,5
1980	6,0	6,5	7,0	8,5	13,0	17,5	17,5	21,0	20,0	16,5	10,0	6,0	12,5	5,0 23,0
1985	4,0	4,0	4,0	6,5	11,5	16,5	21,0	22,0	20,0	16,5	9,5	6,5	12,0	3,0 24,5
1990	5,0	5,5	7,0	8,5	16,0	18,0	20,5	23,0	18,5	15,5	10,5	6,5	13,0	4,5 25,0
1995	5,5	5,5	5,5	8,0	13,5	16,5	23,0	23,0	17,0	15,5	11,0	7,0	12,5	5,0 25,5
1996	5,5	4,5	5,5	8,5	13,0	18,5	19,5	22,0	17,0	14,0	10,0	6,5	12,0	4,0 23,5
1997	4,5	4,5	6,0	8,0	13,5	19,0	20,0	23,5	20,0	16,0	10,0	8,0	12,5	4,0 25,5
1998	7,0	5,5	7,0	9,0	14,5	20,0	21,0	22,0	18,0	14,0	8,5	5,5	14,0	3,0 25,5
1999	5,0	4,0	5,0	8,0	14,5	17,0	20,5	22,0	20,5	15,0	10,0	6,0	12,0	3,5 24,0
2000	4,5	4,5	5,5	9,0	16,0	19,5	20,0	22,0	19,5	15,5	11,0	8,0	13,0	3,5 24,0
2001	5,5	5,5	6,0	8,0	14,5	18,0	21,5	23,5	17,5	16,0	10,5	6,5	13,0	4,0 25,0
2002	4,5	5,0	6,0	8,5	14,0	20,5	21,5	23,0	19,0	14,0	10,0	7,5	12,5	4,0 23,5
2003 <sup>3</sup>	6,0	4,5	6,5	9,0	15,0	23,5	24,0	26,0	20,5	14,0	9,5	6,5	14,0	3,5 27,5
2004 <sup>4</sup>	5,0	5,0	5,0	8,5	13,5	18,0	20,5	23,0	20,0	15,5	10,5	7,0	12,5	4,0 25,5
2005 <sup>5</sup>	5,0	4,0	5,5	9,7	13,9	20,4	22,2	20,5	19,6	15,7	11,7	6,2	12,9	3,5 25,9

1 Gemessen in der Hafenanlage Enge; Mythenquai 61.

2 Tageswerte.

3 Niedrigster Tageswert: 3,5°C am 19. Februar; höchster Tageswert: 27,5°C am 11. August.

4 Niedrigster Tageswert: 4,1°C am 2. März; höchster Tageswert: 25,6°C am 9. August.

5 Niedrigster Tageswert: 3,5°C am 28. Februar; höchster Tageswert: 25,9°C am 29. Juni.